



reference **2016**



železniška infrastruktura	2
cestna infrastruktura avtoceste	4
cestna infrastruktura državne ceste	6
cestna infrastruktura občinske ceste	10
stavbe	12
študije, dokumentacija, recenzije	14
premoženjskopravne in geodetske storitve	18
prostorsko načrtovanje in varstvo okolja	20

# REFERENCE 2016

# ŽELEZNIŠKA INFRASTRUKTURA



ŽELEZNIŠKA PROGA PRAGERSKO-HODOŠ / MODERNIZACIJA / SKLOP C - PODSKLOP C1

naročnik storitev: Direkcija Republike Slovenije za infrastrukturo



## UREDITEV CESTNE INFRASTRUKTURE

- Vzhodna obvoznica mesta Ormož dolžine 2.266,24 m s pripadajočimi objekti
- del deviacije Pušenci 14, makadam, širina 3,5 m (5,0 m), dolžina 383,6 m
- deviacija Pušenci 15 s pripadajočimi objekti, asfalt, širina 4,0 m (5,50 m), dolžina 103,82 m
- deviacija Pušenci 16 s pripadajočimi objekti, asfalt, širina 4,0 m (5,50 m), dolžina 88,2 m
- tirne naprave pri zavarovanju nezavarovanega prehoda št. 37a: Ormož–Središče ob Dravi
- meteorna odvodnja
- vodnogospodarske ureditve
- zaščitna ograja dolžine 1.228 m
- javna razsvetljava
- ureditev NN vodov
- SVTK naprave – gradbeni del ter prestativte in zaščita
- križanja in prestativte TK omrežij
- krajinska arhitektura



## PREMOSTITVENI OBJEKTI

- most 5.1 v km 0+62.45, dolžina 7,00 m, širina 11,52 m
- prepust 3.1, premer 150 cm, dolžina 32,16 m;
- podaljšanje prepusta 3.2 v km 1+317.61, dolžina 8,70 m, širina 1,85 m
- podaljšanje prepusta 3.3 v km 1+355.48, dolžina 6,18 m, širina 1,85 m



VREDNOST IZVEDENIH DEL: 4.094.015,74 EUR

# CESTNA INFRASTRUKTURA



AVTOCESTE

naročnik storitev: DARS, Družba za avtoceste v Republiki Sloveniji d.d.



## VZDRŽEVANJE IN OBNOVE AVTOCEST

### AC A1/0666 Maribor (Ptujška)–Slivnica

Obnova voziščne konstrukcije od km 0,810 do km 4,750 v dolžini 3.900 m. V letu 2015 je bila obnovljena ena polovica avtoceste, v letu 2016 pa še druga.

- skupna investicijska vrednost: 5.903.381,36 EUR (samo za leto 2016 - 2.538.870,58 EUR)

### AC A1/0041 Arja vas–Šentrupert

Rekonstrukcija voziščne konstrukcije in objektov od km 0,000 do km 6,400 in od km 1,050 do km 6,400 v skupni dolžini 6.600,00 m ter izvedba ukrepov za izboljšanje prometne varnosti od km 0,000 do km 1,050.

- investicijska vrednost: 11.278.327,64 EUR

### HC H3/0088 in 0688 Ljubljana (Tomačevo–Dunajska), H3/0089 in 0689 Ljubljana (Dunajska–Celovška)

Obnova voziščne konstrukcije v skupni dolžini 6.600 m in rekonstrukcija cestne razsvetljave.

- investicijska vrednost: 8.190.261,37 EUR

### AC A2 0008 Kranj vzhod–Brnik, 0009 Brnik–Vodice, 0608 Brnik–Kranj vzhod, 0607 Kranj vzhod–Kranj zahod, priključek 0107 Kranj vzhod

Preplastitev vozišča v skupni dolžini 12.290 m.

- investicijska vrednost: 4.387.270,67 EUR



## ITS IN ELEKTROSTROJNA OPREMA

Ureditev zunanje razsvetljave na AC v RS, skladno z Uredbo o mejnih vrednostih svetlobnega onesnaževanja okolja - 1. faza

Zamenjava klasičnih cestnih luči za luči z LED tehnologijo, zamenjava nekaterih dotrajanih drogov

- investicijska vrednost: 580.000 EUR

Rekonstrukcija cestne razsvetljave, daljinsko vodenje razsvetljave na HC H3/0088 in 0688 Ljubljana (Tomačevo–Dunajska) ter H3/0089 in 0689 Ljubljana (Dunajska–Celovška)

- investicijska vrednost: 920.000 EUR

Nadgradnja algoritmov avtomatskega krmiljenja prezračevanja v predorih Jasovnik in Trojane

- investicijska vrednost: 85.000 EUR

Nadgradnja elektrostrojne opreme v pokritem vkopu Maribor

- investicijska vrednost: 370.000 EUR

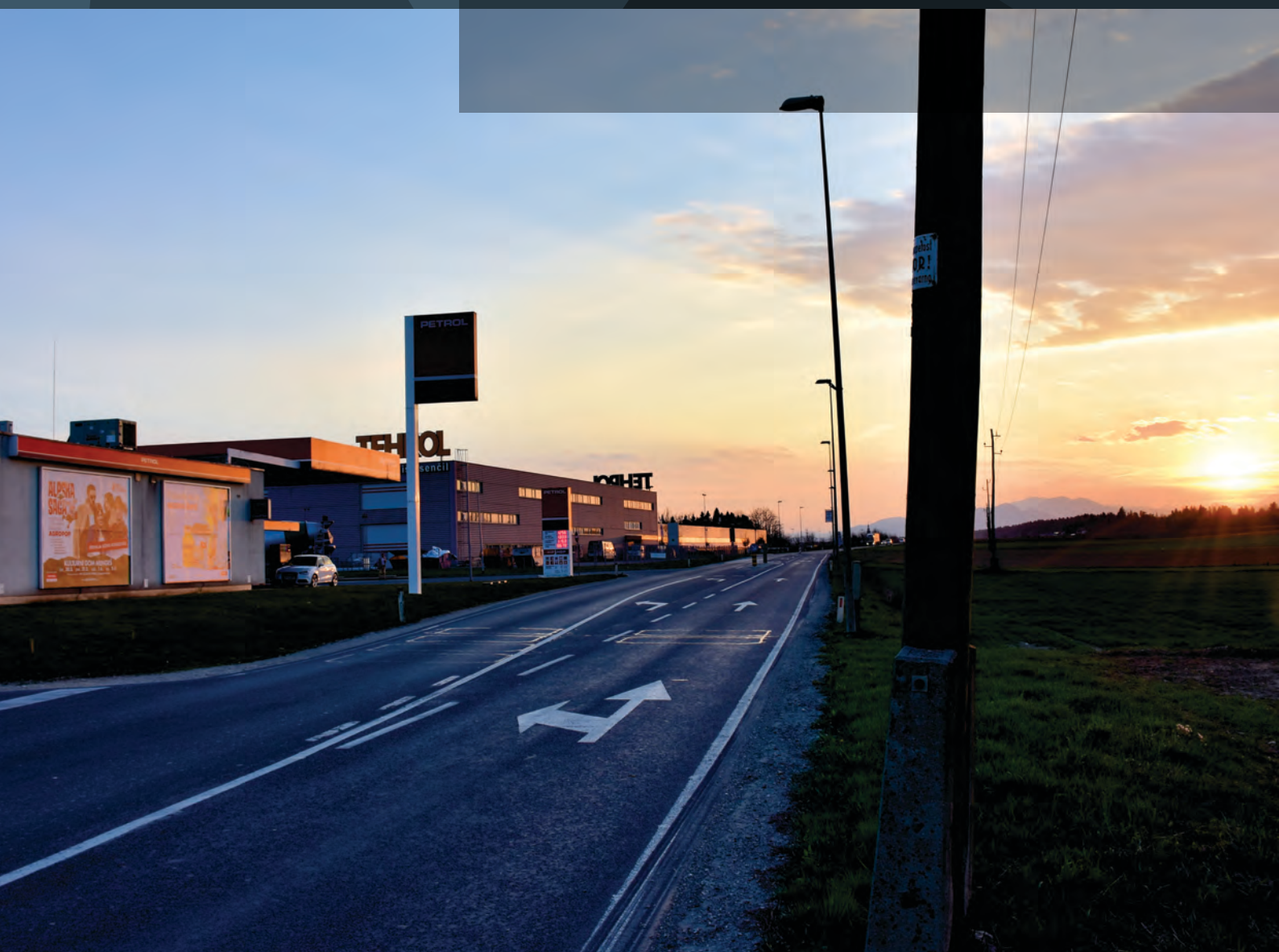
Sanacija kabelske kanalizacije in vgradnja optičnega kabla na odseku AC baza Slovenske Konjice–AC baza Maribor–PC Cenkova

- investicijska vrednost: 250.000 EUR

Izvedba kabelske kanalizacije in vgradnja optičnega kabla na odseku AC baza Postojna–CP Nanos

- investicijska vrednost: 480.000 EUR

# CESTNA INFRASTRUKTURA



DRUGE DRŽAVNE CESTE

naročnik storitev: Direkcija Republike Slovenije za infrastrukturo





## CESTE

**Rateče–Planica**

Obnova vozišča s hladno reciklažo.

- dolžina: 1.926 m
- investicijska vrednost: 309.789,33 EUR

**Kraje–Hrušica**

Obnova vozišča s hladno reciklažo.

- dolžina: 2.090 m
- investicijska vrednost: 534.844,12 EUR

**Vodice–Moste**

Obnova vozišča s hladno reciklažo.

- dolžina: 2.708 m
- investicijska vrednost: 833.828,28 EUR

**Kal–Neverke**

Ureditev ceste deloma skozi, deloma izven naselja, hodniki za pešce, podporni, oporni in parapetni AB in kamnito-betonski zidovi, gradbena dela cestne razsvetljave.

- dolžina: 1.460 m
- investicijska vrednost: 1.197.927 EUR

**Zagradec–Žvirče**

Modernizacija ceste.

- dolžina: 1.550 m
- investicijska vrednost: 658.266,53 EUR

**Marinča vas**

Ureditev ceste.

- dolžina: 140 m
- investicijska vrednost: 171.920,08 EUR

**Mokronog**

Rekonstrukcija križišča.

- investicijska vrednost: 1.121.716,72 EUR

**Šentrupert–Slovenska vas**

Rekonstrukcija ceste.

- dolžina: 543 m
- investicijska vrednost: 483.888,30 EUR

**Štiripasovnica Lavrica**

Preureditev ceste v štiripasovnico.

- dolžina: 780 m
- investicijska vrednost: 548.686,87 EUR



## GEOTEHNIKA

**Bevško–Most čez Savo**

Vzpostavitev prevoznosti ceste v km 0.850. Sanacija skalnega žarišča in stabilizacija pobočja.

- dolžina: 370 m
- investicijska vrednost: 1.230.225,25 EUR

**Bevško–Most čez Savo**

Stabilizacija skalne čeri na območju odseka.

- dolžina: 370 m
- investicijska vrednost: 64.513,21 EUR

**Radlje–Brezno**

Vzpostavitev prevoznosti, zaščita skalnih žarišč in odstranitev skal nad cesto.

- dolžina: 150 m
- investicijska vrednost: 176.163,18 EUR

**Lenart–Gornja Radgona**

Sanacija plazov Porčič in Lenart. Sidrana pilotna stena, kamnite zložbe, obnova vozišča.

- dolžina: 130 m
- investicijska vrednost: 514.273,46

**Peršeti–Most na Soči**

Sanacija zidov Tolmin. Kamnite zložbe, rekonstrukcija ceste.

- dolžina: 288 m
- investicijska vrednost: 556.836,45 EUR

**Begunje–Bistrica (Tržič)**

Sanacija usadov Srednja vas v km 4,320. Kamnite zložbe, rekonstrukcija ceste.

- dolžina: 322 m
- investicijska vrednost: 764.534,78 EUR



## OBJEKTI

### Nadvoz čez železnico pri Mednem v km 4,520

- investicijska vrednost: 1.978.826,62 EUR



## REDNO VZDRŽEVANJE

DRI je izvajal strokovne naloge pri rednem vzdrževanju 5.978,46 km dolgega omrežja državnih cest, kolesarskih poti, zagotavljanju takojšnje prevoznosti ob elementarnih nesrečah ter storitvah v sklopu izvajanja zimske službe.

Ostala izvedena dela:

- **Krpanje:** vgrajeno približno 77.783 ton asfalta na 314 odsekih v skupni površini 431.911 m<sup>2</sup>. Porabljeno je bilo 1.276 ton hladne asfaltne mase.
- **Obnova makadamskih vozišč:** obnovljeno 47 odsekov makadamskih vozišč v skupni dolžini 252,30 km (859.791 m<sup>2</sup>).
- **Zaporni sloji:** dokončana dela na 35 odsekih v skupni dolžini 41,263 km.
- **Ostale preplastitve:** izvedene preplastitve na 25 odsekih v skupni dolžini 31,888 km.
- **Obnova odvodnjavanja:** Obnovljeno je bilo 218 objektov odvodnjavanja, od tega 1.012.080 m muld in koritnic, očiščeno 19.234 m kanalov, 67.553 m jarkov in izvedeno 31 ponikovalnic.
- **Manjša popravila zidov:** 64 zidov v skupni dolžini 1.451,3 m.
- **Sanacija drsnih vozišč:** sanirano 9 odsekov v dolžini 6,1 km.
- **Zalivanje reg in razpok:** zalito 71.951 m reg in razpok.
- **Protiprašna zaščita:** sanirani 3 odseki v dolžini 12,9 km.
- **Sanacije nevarnih mest:** nevarna mesta sanirana na 93 odsekih v dolžini 10,2 km.
- **Sanacija po zimi poškodovanih vozišč:** vgrajeno približno 12.239 ton asfalta na 105 odsekih (skupna dolžina 104 km, skupna površina 73.795 m<sup>2</sup>).
- **Talne obeležbe:** obnovljeno približno 2.576.410 m osnih črt, 644.485 m robnih črt, 1.964 m širokih črt ter 107.163 m<sup>2</sup> prečnih črt.
- **Varnostne ograje:** postavljeno 1.374 m novih ograj, 26.490 m popravljenih ograj, montirano 417 kosov zaključnic in 64 m trajno odstranjenih ograj.
- **Vertikalna signalizacija:** postavljeno 16.534 smernikov, zamenjano 5.947 in odstranjeno 1.047 znakov.
- **Vzdrževanje cestno-vremenskih postaj:** vzdrževano 19 cestno-vremenskih postaj.
- **Dokončana štiri krožna krožišča:** Jagodje, Grosuplje, Kozina in Kamnik.
- **Iz sredstev Solidarnostnega sklada EU za zimsko ujmo februarja 2014** je sanirano 19 odsekov v dolžini 13,9 km. Izvedene so bile obnove oz. preplastitve vozišč, na katerih je prišlo do posredne škode zaradi žledoloma. Škoda je nastala zaradi dodatnih prometnih obremenitev zaradi odvoza lesne biomase iz gozdov.





## PROMETNA VARNOST

### Murska Sobota–Gederovci (pri Zvezdi)

Izvedba montažnega krožnega križišča.

- dolžina: 190 m
- investicijska vrednost: 111.088,69 EUR

### Podpeč–Rakitna

Ukrepi za umirjanje hitrosti motoristov in izboljšanje prometne varnosti vseh udeležencev v prometu (izvedba talnih označb).

- dolžina: 4.600 m
- investicijska vrednost: 13.000,00 EUR

### Unec–Priključek Unec

Ureditev počivališča Unec ob državni cesti.

- dolžina: 180 m
- investicijska vrednost: 129.679,05 EUR

### Oplotnica–Ložnica

Ureditev avtobusnega postajališča Vinarje.

- dolžina: 410 m
- investicijska vrednost: 280.275,77 EUR

### Radmirje–Mozirje

Ureditev prehoda za pešce, izgradnja avtobusnih postajališč v naselju Ljubija.

- dolžina: prehod za pešce 410 m, avtobusno postajališče 190 m
- investicijska vrednost: 163.965,41 EUR

### Stranice

Ureditev prehoda za pešce pri spomeniku 100 frankolovskih žrtev

- dolžina: 50 m
- investicijska vrednost: 55.386,89 EUR

### Ribče–Litija

Ureditev območja križišča Gradec pri Litiji.

- dolžina: 280 m
- investicijska vrednost: 208.639,98 EUR

### Obrov–Kozina

Ureditev avtobusnega postajališča in prehoda za pešce Tublje.

- dolžina: 300 m
- investicijska vrednost: 151.140,00 EUR



## KRMILNI SISTEMI NA HITRIH IN G+R CESTAH

Nadzor rednega vzdrževanja cestne razsvetljave, svetlobno-signalnih naprav in elektrostrojne opreme:

- vzdrževanje predorov (Sten, Ljubelj, Panovec ...)
- vzdrževanje semaforških naprav
- vzdrževanje črpališč
- vzdrževanje sistema spremenljivih znakov Burja
- vzdrževanje cestne razsvetljave na državnih cestah izven naselja

Nadzor in upravljanje semaforških naprav ter drugih krmiljenih sistemov:

- pregled semaforških naprav na državnih cestah
- pregledano in vpisano v kataster 262 od 371 semaforških naprav.
- analiza podatkov in optimizacija delovanja semaforiziranih križišč (optimizacija 13 krmilnih programov)
- priključevanje semaforških naprav v CUVP

### CUVP (Center za upravljanje in vodenje prometa)

V informacijski sistem CUVP je že navezanih več kot 500 naprav oziroma posameznih sistemov naprav, ki so nameščene na G+R cestah: 35 semaforških naprav, predorski sistemi Sten, Ljubelj, Panovec, 90 cestnih kamer, 284 števecv prometa, sistema Burja in Slavček, 40 znakov „Vi vozite“, 100 vremenskih postaj.



# CESTNA INFRASTRUKTURA



OBČINSKE CESTE

naročnik storitev: lokalne skupnosti

### Zaloška cesta v Ljubljani od VAC do Zadobrovske ceste

Izvedba storitev gradbenega nadzora po ZGO-1.

Gradnja je obsegala štiripasovno Zaloško cesto v dolžini 900 m z občestnimi ter komunalnimi ureditvami.

- ocenjena investicijska vrednost: 9.760.000,00 EUR
- naročnik: Mestna občina Ljubljana

### Cesta v Potok

Škatlasti prepust/most, razpetina 2,00 m.

- dolžina: 1.470 m
- investicijska vrednost: 262.178,43 EUR
- naročnik: Občina Divača

### Dobračevska ulica v Žireh

Izvajanje strokovnega nadzora pri rekonstrukciji.

Rekonstrukcija ceste (2.500 m<sup>2</sup> asfalta, širina 5 m), rekonstrukcija mostu, izvedba krožnega križišča, obnova komunalnih vodov

- naročnik: Občina Žiri
- investicijska vrednost: 181.465,11 EUR

### Javornikova grapa

Izvajanje strokovnega nadzora pri ureditvi hudourniške grape (1.500 m), izvedbi pregrad, pragov, prepustov, drenaž (1.000 m), rekonstrukciji gozdne ceste (1.500 m, širina 4 m), izvedbi zidov (2.000 m<sup>3</sup> kamna) in JVO (300 m)

- naročnik: Občina Žiri
- investicijska vrednost: 249.252,67 EUR

### Plaz v Planini pod Golico

Izvajanje nadzora pri sanaciji plazu.

Pilotna stena (35 pilotov dolžine do 16,50 m ter 34 geotehničnih sider), rekonstrukcija občinske ceste v dolžini 80 m, kamnita zložba (dolžina 50 m, višina do 4,0 m), odvodnjavanje ceste (kanalizacija in drenaže).

- naročnik: Občina Jesenice
- investicijska vrednost: 331.353,11 EUR

# STAVBE



—→ različni naročniki

### Onkološki inštitut I. faza - sanacija vodovodnega omrežja

Izvedba svetovalnega inženiringa in nadzora po ZGO-1.

Obstoječi vodovodni sistem je bil v tako slabem stanju, da ni zagotavljal neoporečne vode, zato je bil v celoti nadomeščen z novim. Projekt je bil tehnično in organizacijsko izjemno zahteven, saj je bilo vzporedno ob gradbenih delih potrebno zagotoviti normalno delovanje Onkološkega inštituta.

- naročnik: Ministrstvo za zdravje
- vrednost GOI del: 6.974.301,42 EUR

### Rekonstrukcija objekta LIV Famlje /I. faza

Obnova ostrešja s skupno površino 771,23 m<sup>2</sup> in statična utrditev objekta po pogojih ZVKD (zaščiten objekt) in ZRMK.

- naročnik: Občina Divača
- investicijska vrednost: 187.991,00,11 EUR

### Bazne postaje za mobilno telefonijo

DRI je izvajal nadzor nad gradbenimi, strojnimi, elektro in telekomunikacijskimi deli, izvajal naloge koordinatorja za varnost in zdravje pri delu ter koordiniral postopke za pridobitev uporabnih dovoljenj.

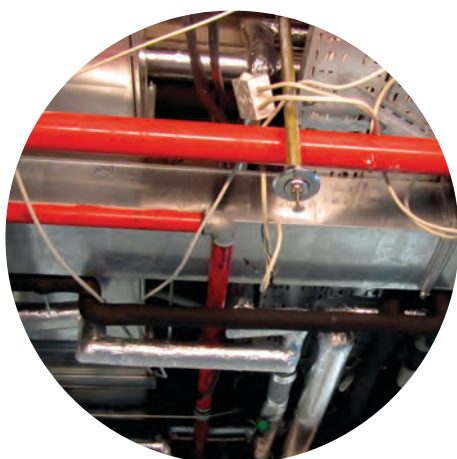
Bazne postaje so zahtevni objekti s telekomunikacijskimi sistemi in jeklenimi konstrukcijami (stolpi) višine do 40 m.

naročnik Telekom Slovenije d.d.

- bazne postaje(5): CGP Novo mesto, Markovci (Ptuj), Pišece, Rakova Jelša, Rakek
- investicijska vrednost: 500.000 EUR

naročnik Simobil d.d.

- bazne postaje (15): Buče, Lemberg pri Šmarju, Čepinci, Nemilje, Bašelj Trstenik, Bizeljsko Pišece, Škocjan, Bogolišče, Dolič, Koroška vas, Ižakovci, Donačka gora, Mrzlava vas, Radovica, Lenart sever
- investicijska vrednost: 1.600.000 EUR



# ŠTUDIJE/DOKUMENTACIJA/RECENZIJE



—> različni naročniki





## STRATEŠKE NALOGE

- Izdelava prometnega modela Hrvaške (skupaj s partnerji, vodilni partner PTV iz Nemčije)
- Izdelava Resolucije o nacionalnem programu razvoja prometa v Republiki Sloveniji za obdobje do leta 2030 (naročnik Ministrstvo za infrastrukturo)
- Izdelava preliminarne analize možnosti uvedbe pribitka k cestnini za tovorna vozila (naročnik Direkcija RS za infrastrukturo)



## PODROČJE PROMETA IN EKONOMIKE

### Ministrstvo za infrastrukturo

- Izdelava projektne naloge Procesi in funkcije za delovanje Nacionalnega centra za upravljanje prometa (NCUP)
- Izdelava projektne naloge za vzpostavitev makroskopskega in dinamičnega simulacijskega prometnega modela v NCUP
- Recenzija projektne dokumentacije PGD, PZI Preložitev ceste R1-216/1236 Slovenska Bistrica–Poljčane in ureditev izvennivojskega križanja z železniško progo št. 30 Zidani Most–Šentilj-d.m. v Spodnji Brežnici pri Poljčanah od km 6,3+45 do km 7,4+55: Elaborat tehnologije železniškega prometa v času gradnje
- Recenzija projektne dokumentacije IZN nadgradnja progovnega odseka Maribor–Šentilj–državna meja, odsek proge Šentilj–državna meja: Elaborat tehnologije železniškega prometa v času izvajanja del in Elaborat postopnega vključevanja v obratovanje
- Recenzija projektne dokumentacije PGD za vozlišče Pragersko: Elaborat tehnologije železniškega prometa v času gradnje in Elaborat postopnega vključevanja v promet

### Direkcija RS za infrastrukturo

- Recenzija prometno tehnološkega elaborata Študija dodatnih ukrepov za povečanje zmogljivosti obstoječega tira železniške proge Divača–Koper
- Izdelava prometnega in ekonomskega vrednotenja (CBA) za projekt Divača–Koper
- Analiza stanja na regionalni progi št. 80: D.M.–Metlika–Novo Mesto–Ljubljana, odsek Ljubljana–Grosuplje
- Analiza stanja na regionalni progi Ljubljana–Šiška–Kamnik Graben, analiza stanja za postajo Ljubljana in za vozlišče Zidani Most
- Priprava napovedi prometa po strukturi za potrebe gospodarjenja z vozišči za državno cestno omrežje s programom dTIMS
- Sodelovanje pri razvoju modelov propadanja vozišč za državno cestno omrežje s programom dTIMS
- Izdelava programa za analizo podatkov o stanju objektov za potrebe gospodarjenja z vozišči za celotno cestno omrežje
- Izdelava analize stroškov uporabnikov za celotno državno cestno omrežje v sklopu projekta gospodarjenje z vozišči s programom Opcost
- Razvoj metodologije iz izdelava programa za analizo urnega prometa in izračun zmogljivosti cestnega omrežja

### DARS d.d.

- Recenzija prometnega dela za projekt Rušitev cestninskih postaj
- Vodenje in koordinacija nalog s področja prometa in ekonomike za področje avtocest (3. razvojna os, Postojna–Jelšane, Koper–Dragonja)
- Priprava napovedi prometa po strukturi za potrebe gospodarjenja z vozišči za avtocestno omrežje



## INVESTICIJSKA DOKUMENTACIJA

### Ministrstvo za infrastrukturo

- Izdelava dokumentov identifikacije investicijskega projekta (4): ureditev regionalnih cest, nakup poslovnih prostorov
- Izdelava dokumentov identifikacije investicijskega projekta, predinvesticijske zasnove in investicijskega programa za Nacionalni center za upravljanje prometa

### Direkcija RS za infrastrukturo

- Izdelava dokumentov identifikacije investicijskega projekta (77): Varnostno-tehnična nadgradnja železniškega predora Karavanke, investicijska vzdrževalna dela in vzdrževalna dela v javno korist, obnove cest, preplastitve, ureditve, križišča, objekte, rekonstrukcije sanacije, ... na omrežju glavnih, regionalnih in lokalnih cest.
- Izdelava oz. novelacija investicijskega programa (6): ureditev, rekonstrukcija regionalnih cest, Ukrepí za zaščito dvoživk 2017–2018, Sanacije zaradi hrupa 2017–2018, Sanacije mostov 2017–2018.
- Izdelava poročil o izvajanju projektov (18)



## EVROPSKI PROJEKTI

### Ministrstvo za infrastrukturo

- Priprava vloge za CEF 2015 za Integracijo upravljanja prometa v NCUP
- Analiza stanja infrastrukture o izpolnjevanju TEN-T standardov na jedrnem prometnem omrežju

### Ministrstvo za infrastrukturo / Direkcija RS za infrastrukturo

- Nadgradnja železniške proge Zidani Most–Celje (analiza stroškov in koristi, investicijski program/študija izvedljivosti)
- Nadgradnja železniške proge Trst–Divača (zaključno poročilo CEF)
- Izdelava idejnega projekta, predinvesticijske zasnove, okoljskega poročila, poročila o vplivih na okolje in geodezije za izgradnjo drugega tira in nadgradnjo obstoječega tira na železniški progi Maribor–Šentilj (zaključno poročilo CEF)
- Izdelava idejnega projekta in okoljskega poročila za novo železniško progo Ljubljana–Kranj–Jesenice z navezavo na letališče Jožeta Pučnika (zaključno poročilo CEF)

### Direkcija RS za infrastrukturo

- Študija različnih scenarijev nadgradnje obstoječe železniške proge Divača–Sežana–državna meja
- Izdelava strokovnih podlag za izvajanje TSI
- Izdelava vloge Vgradnja ERTMS/ETCS na progah Zidani Most–Dobova in Pragersko–Maribor–Šentilj
- Investicijski program za nadgradnjo železniške proge Celje–Zidani Most (izdelava ocene investicijske vrednosti, dinamika, načrt financiranja)

### DARS d.d.

- Izdelava prijave CEF za izdelavo projektne dokumentacije PGD/PZI za dograditev avtocestnega predora Karavanke
- Končno poročilo Rekonstrukcija posameznih AC odsekov za povečanje prometne varnosti
- Končno poročilo PHO
- Izdelava prometne študije in kapacitetnih analiz za projekt PGD/PZI za dograditev avtocestnega predora Karavanke



# PREMOŽENJSKOPRAVNE IN GEODETSKE STORITVE



naročnika storitev:

Direkcija Republike Slovenije za infrastrukturo,  
DARS, Družba za avtoceste v Republiki Sloveniji d.d.



## PREMOŽENJSKOPRAVNE STORITVE

DARS, Družba za avtoceste v Republiki Sloveniji d.d.

- aktivnosti za dokončno premoženjskopravno ureditev že izvedenih in prometu predanih avtocestnih odsekov

Direkcija Republike Slovenije za infrastrukturo

- modernizacija in elektrifikacija železniške proge Pragersko–Hodoš
- izgradnja II. tira železniške proge Divača–Koper
- izgradnja vozlišča Pragersko
- nadgradnja železniške proge Zidani most–Celje
- pridobivanje nepremičnin za realizacijo projektov na glavnih in regionalnih cestah

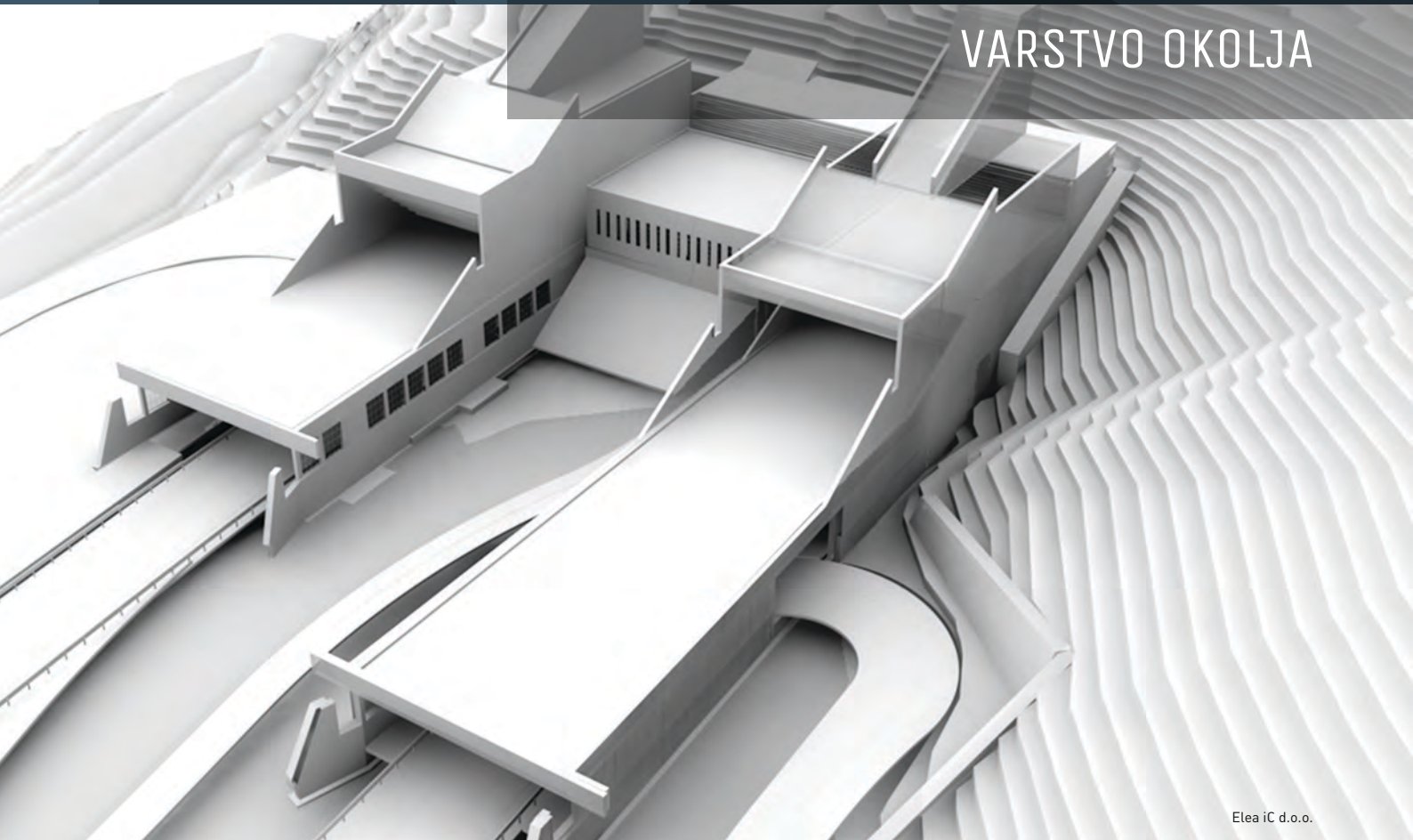


## GEODETSKE STORITVE

- dokončna odmera izvennivojskih ureditev v okviru elektrifikacije in modernizacije železniške proge Pragersko–Hodoš
- prenos lege gradbene parcele na teren za železniško vozlišče Pragersko

# PROSTORSKO NAČRTOVANJE

## VARSTVO OKOLJA



Elea iC d.o.o.

DRI na področju prostorskega načrtovanja in varstva okolja opravlja strokovno svetovalne storitve pri zagotavljanju in pripravi strokovnih podlag, študij variant, državnih prostorskih načrtov, okoljskih poročil in poročil o vplivih na okolje, in sicer tako za področje državni cest (DARS in DRSI) kot tudi za področje civilnega letalstva (MzI).

- sprejem Uredbe o državnem prostorskem načrtu za dograditev avtocestnega predora Karavanke
- pridobitev okoljevarstvenega soglasja za predor Karavanke z izvedenim obsežnim usklajevanjem z nevladnimi organizacijami ter usklajevanji v postopku čezmejne presoje

produkcija: DRI upravljanje investicij, d.o.o.  
oblikovanje: Tomaž Polenšek  
fotografije: arhiv DRI, Elea iC d.o.o.  
tisk: Birografika Bori, d.o.o.

Ljubljana, april 2017



DRI upravljanje investicij, Družba za razvoj infrastrukture, d.o.o.

Kotnikova ulica 40  
SI-1000 Ljubljana



info@dri.si www.dri.si