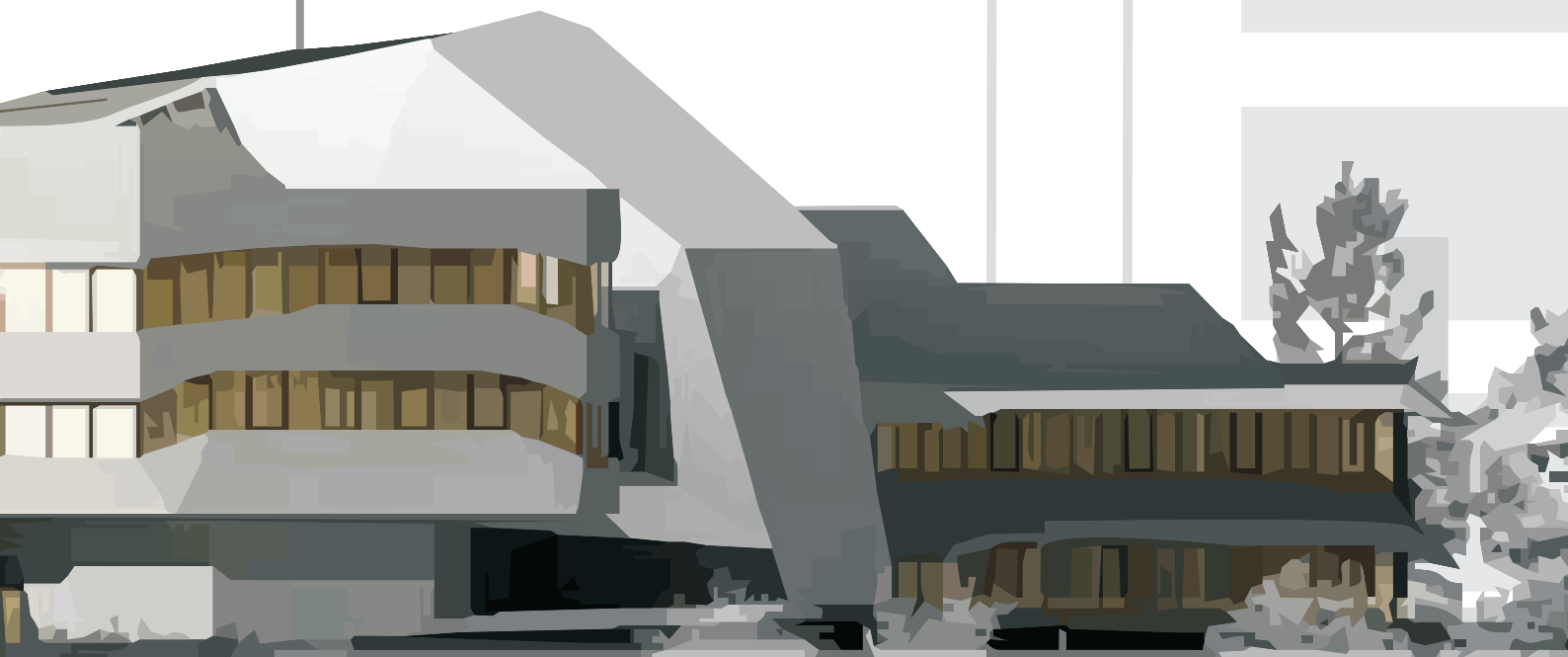


# REFERENCE 2012





# UVOD

V DRI upravljanje investicij, d.o.o. smo tudi v letu 2012 uspešno zaključili infrastrukturne in druge projekte z vseh področij našega delovanja.

Strokovne svetovalne in inženirske storitve smo izvajali na področju cestne infrastrukture bodisi pri izgradnji avtocest bodisi na omrežju drugih državnih cest. Intenzivirali smo delo na področju železniške infrastrukture, vedno pomembnejši segment pa postaja tudi komunalna infrastruktura. S svojimi storitvami smo sodelovali tudi pri realizaciji projektov na področju stavb.

Poleg priprave investicijske, prostorske, projektne in okoljske dokumentacije smo izvedli tudi številne revizije in recenzije projektne dokumentacije, študije, presoje in analize. Pomemben delež imajo premoženjskopravne zadeve. S svojim znanjem in izkušnjami smo delovali tudi na tujih trgih.

V knjigo referenc smo vključili projekte, ki so bili zaključeni do konca leta 2012.



# KAZALO VSEBINE

CESTNA INFRASTRUKTURA .....	6
avtoceste .....	6
druge državne ceste .....	10
občinske ceste .....	14
ŽELEZNIŠKA INFRASTRUKTURA .....	16
STAVBE .....	18
KOMUNALNA INFRASTRUKTURA .....	22
REVIZIJE IN RECENZIJE .....	24
INVESTICIJSKA, PROSTORSKA, PROJEKTNA IN OKOLJSKA DOKUMENTACIJA .....	26
PREMOŽENJSKOPRAVNE IN DRUGE STORITVE .....	28
TUJI TRGI .....	30

# CESTNA INFRASTRUKTURA

## avtoceste

DRI upravljanje investicij, d.o.o. opravlja celovite in specializirane svetovalne, inženirske in raziskovalne storitve pri načrtovanju, umeščanju v prostor in gradnji avtocest v Republiki Sloveniji ter dela v zvezi z rednim vzdrževanjem ter obnovitvenimi deli na zgrajenem omrežju cest v upravljanju DARS d.d.

Naročnik storitev je Družba za avtoceste v Republiki Sloveniji, DARS d.d..



### AC Pluska - Ponikve: navezava Mirnske doline na avtocesto

V sklopu projekta izgradnje avtocestnega odseka Pluska – Ponikve je bila zgrajena navezava Mirnske doline na avtocesto v dolžini 1,7 km.

Izgradnja je obsegala izvedbo šestih deviacij cest, javne poti, viadukta Trebnje 6-1, dolžine 174 m, nadvoza dolžine 95 m in podpornega zidu dolžine 56 m. V sklopu izvedbe deviacij in objektov so bili prestavljeni komunalni vodi ter izvedeni jarki, prepusti, drenaže in kamnita zložba od potoku Temenica. Za dostop do železniške postaje je bila zgrajena tudi asfaltirana rampa z zaščitno ograjo dolžine 173 m.

Investicijska vrednost: 7.000.000,00 EUR



### AC Beltinci – Lendava: gradnja rondojev Turnišče in Gomilica na R3-726/1321 Renkovci - Črenšovci

Zgrajeni sta bili dve krožni križišči preko katerih so urejene priključitve avtocestnih deviacij na lokalne in regionalne ceste v občinah Beltinci in Turnišče.

Krožišče Turnišče: zunanji premer 30,00 m, vozni pas širine 6,00 m s priključnimi kraki občinske ceste za Nedeljico in javno pot

Krožišče Gomilica: zunanji premer 28,00 m, vozni pas širine 6,00 m, ureditev avtobusnega postajališča

Na obeh križiščih so bili urejeni pločniki in kolesarske steze, izvedena je bila preplastitev vozišča ter odvodnjanje ceste z vtoki pod robniki, prepusti z navezavo na meteorno kanalizacijo z izpusti v jarke, cestna razsvetljava izven naselja in prometna oprema ceste.

Investicijska vrednost: 502.000,00 EUR



navezava Mirnske doline na avtocesto



krožišče Turnišče



krožišče Gornilica

# avtoceste

## Obnove in redno vzdrževanje

V letu 2012 smo izvajali strokovno svetovalne storitve upravljanja, vzdrževanja, zagotavljanja prometne varnosti in obnovitvenih del na avtocestah in hitrih cestah v upravljanju DARS.

Na področju obnavljanja smo izvajali dela na pripravi projektne in investicijske dokumentacije ter vršili nadzor nad izvedbo obnov in naložb, opravljali pa smo tudi strokovne storitve pri planiranju del rednega vzdrževanja, upravljanja in prometne varnosti.

### večje obnove

- gradbena dela na voziščih na odsekih Šentilj - Pesnica (4,5 km), Dramlje - Celje (4 km), Šentrupert - Vransko - Trojane (4,5 km), Unec - Postojna (4,3 km), Gabrki - Sežana vzhod - Sežana zahod (9,3 km), Ljubljana (Celovška - Koseze) (1,5 km)
- sanacija nasipa s pilotno steno Pletovarje
- rušenje cestninskih postaj Fram in Dramlje
- preureditev cestninskih postaj Videž, Log in Torovo
- obnova barvnega premaza v predoru Karavanke,
- sanacija hidroizolacije na viaduktu Moste

### zagotavljanje ustrezne prometne varnosti

- zamenjava varovalnih ograj
- postavitve naletnih blazin in zaključnic
- zapiranje prehodov preko srednjega ločilnega pasu

### elektrostrojna dela

- javna razsvetljava na odseku Ljubljana (Celovška - Koseze)
- javna razsvetljava na priključku Celje center
- obnova obstoječih cestno vremenskih postaj na enajstih lokacijah
- obnova hidrantnega omrežja v in izven predora Karavanke
- dobava merilnikov CO<sub>2</sub> in vidljivosti ter merilnikov vzdolžne hitrosti zraka v predorih Ločica in Jasovnik
- izgradnja kabelske kanalizacije ter telekomunikacijskega omrežja na odseku Dramlje - Celje





obnovljen odsek Celovška cesta – Koseze v Ljubljani

## druge državne ceste

Med projekte, ki smo jih vodili in uspešno zaključili v letu 2012 sodijo strokovne storitve pri novogradnjah, modernizacijah, rekonstrukcijah, ureditvah, preplastitvah cest in objektov, sanacijah plazov, brežin in zidov ter storitve iz sklopa rednega vzdrževanja v letnem in zimskem času na celotnem omrežju državnih cest.

Naročnik storitev je Ministrstvo za promet, Direkcija Republike Slovenije za ceste, nekatere projekte so sofinancirale tudi lokalne skupnosti.

Pri gradbenih posegih na glavnih in regionalnih državnih cestah je DRI nadzirala in koordinirala izvedbo 9 novogradenj premostitvenih objektov, rekonstrukcije in sanacije 21 objektov, 5 nadomestnih prepustov, sanacijo 16 plazov, sanacijo 6 zidov in 2 brežin, modernizacijo 20 odsekov v skupni dolžini 6,405 km, ureditev 10 odsekov cest skozi naselja v skupni dolžini 5,460 km, rekonstrukcijo 21 odsekov v dolžini 15,180 km, preplastitev 1 odseka v dolžini 840 m, rekonstrukcijo 5 križišč, izgradnjo 3 kolesarskih poti v skupni dolžini 4,675 km in izvajanje številnih drugih manjših ukrepov na cestah.



### CESTE

Modernizacija ceste R3-626/3726 Brezovica pri Gradinu-Gračišče

- dolžina: 900 m
- investicijska vrednost: 302.362,14 EUR

Cesta na Kope

- dolžina: 840 m
- investicijska vrednost: 453.279,78 EUR

Ureditev priključka lokalnih cest na G2-111/0239 v Parecagu

- dolžina: 300 m
- investicijska vrednost: 554.536,71 EUR

Križišče Miklavž na Dravskem polju

- dolžina: 200 m
- investicijska vrednost: 694.032,61 EUR

Dograditev semaforizacije križišča – Trbovlje

- dolžina: 100 m
- investicijska vrednost: 20.991,01 EUR

Ureditev prehoda za pešce - Sveta Trojica

- dolžina: 150 m
- investicijska vrednost: 37.906,67 EUR

Semaforizacija prehoda za pešce pred podružnično osnovno šolo – Šmarje Sap

- dolžina: 150 m
- investicijska vrednost: 40.173,84 EUR

Ureditev počivališča "Topovlje" na R1-225/1246 Soteska – Šentrupert

- dolžina: 280 m
- investicijska vrednost: 119.202,35 EUR

Ureditev para avtobusnih postajališč Polšina na R1-221/1227 Trojane-Izlake

- dolžina: 250 m
- investicijska vrednost: 205.066,37 EUR

Izvedba Daljinske kolesarske povezave D3 ob G1-1/0241 Dravograd-Radlje

- dolžina: 1.400 m
- investicijska vrednost: 203.876,94 EUR

Rekonstrukcija ceste na visokovodnem nasipu v okviru obvoznice Krško

- nasip, cesta, prepust razpetine 6 m, komunalni vodi
- dolžina: 950 m
- investicijska vrednost 2.216.520,73 EUR

#### Ureditev ceste R2-427/1351 Latkova vas-Trbovlje (Gabrsko)

- oporni in podporni zidovi (9)
- dolžina: 700 m
- investicijska vrednost 731.613,75 EUR

#### Ureditev regionalne ceste skozi naselje Bočna

- ureditev regionalne ceste s hodniki za pešce, avtobusnimi postajališči, ureditev odvodnjavanja, prometne opreme, izgradnja cestne razsvetljave, obnova komunalne infrastrukture
- dolžina: 540 m
- vrednost GOI del: 482.039,29 EUR

#### Ureditev ceste R2-409/0304 skozi Planino

- dolžina: 350 m
- investicijska vrednost: 282.526,49 EUR



obdravska daljinska kolesarska povezava

# druge državne ceste

## PREMOSTITVENI OBJEKTI

### Most čez Lipnico v Kokoričih

- dolžina: 228 m
- AB most razpetine 6,5 m in priključne ceste v dolžini 221,5 m
- investicijska vrednost: 511.967,95 EUR

### Most čez Branico v Trebižanah

- dolžina: 86 m
- AB most razpetine 6 m in priključne ceste v dolžini 80 m
- investicijska vrednost: 112.962,11 EUR

### Akvadukt za premostitev potoka iz Hude luknje na obvoznici Radlje ob Dravi

- dolžina: 40 m
- investicijska vrednost 3.267.050,18 EUR

### Brv za pešce in kolesarje ter ureditev struge Save Dolinke na območju premostitve v Gozd Martuljku

- dolžina brvi: 47 m, dolžina struge: 120 m
- investicijska vrednost 260.746,86 EUR

## PLAZOVI, BREŽINE, ZIDOVI

### brežina Jesenovec

- kamnite zložbe v betonu: 1500 m<sup>3</sup>, cesta: 1.477 m
- investicijska vrednost: 961.677,50 EUR

### brežina Čačiči

- odstranitev brežine, 12.000 m<sup>3</sup> zemljine, panelne mreže tipa ASM in težke mreže, cesta 340 m
- investicijska vrednost: 282.703,92 EUR

### plaz Škale

- kamnita zložba v betonu 200 m<sup>3</sup>, pilotna stena 60 m, cesta 210 m
- investicijska vrednost: 364.335,69 EUR

### plaz Breze

- pilotni steni 134 m, kamnita drenažna rebra, kamnita zložba v betonu 228 m<sup>3</sup>, cesta 396 m
- investicijska vrednost: 495.171,93 EUR

### plaz Borovec

- kamnita zložba v betonu 155 m<sup>3</sup>, kamnito rebro 30 m, cesta 105 m
- investicijska vrednost: 99.819,62 EUR

### plaz Čatež

- kamnito rebro v betonu 29 m, cesta 61 m
- investicijska vrednost: 168.261,36 EUR

### plaz Dobležeče

- pilotna stena 70 m, kamnita zložba v betonu 460 m<sup>3</sup>, cesta 90 m
- investicijska vrednost: 266.845,08 EUR

### cesta Vuhred – Ribnica

- dolžina 1.020 m, več podpornih in opornih konstrukcij ter sanacija plazu
- investicijska vrednost: 1.254.208,17 EUR

### zid Trebija

- kamniti zidovi v betonu 109 m, 50 m, 148 m, 81 m, cesta 573 m
- investicijska vrednost: 595.380,59 EUR

## REDNO VZDRŽEVANJE

Poleg strokovnih storitev pri rednem vzdrževanju 5.984,5 km dolgega omrežja glavnih in regionalnih cest, kolesarskih poti v dolžini 70 km, zagotavljanju takojšnje prevoznosti ob elementarnih dogodkih ter storitev v sklopu izvajanja zimske službe so bile izvedene strokovne storitve pri naslednjih delih:

- krpanje: 210 odsekov v skupni površini 106.393 m<sup>2</sup>, vgrajeno 17.126 t asfalta
- obnova makadamskih vozišč: 39 odsekov v dolžini 222,94 km
- sanacija makadamskih vozišč: 1 odsek v dolžini 400 m
- zaporni sloji: 35 odsekov v dolžini 18.742 m
- obnova odvodnjavanja: 76 objektov
- zalivanje reg: 49.385 m
- manjša popravila zidov: 57 zidov v dolžini 1.317 m
- sanacija nevarnih mest: 31 odsekov v dolžini 17.767 m
- ureditev mejnih prehodov: 5
- vzdrževanje mejnih prehodov: 1
- sanacija po zimi poškodovanih vozišč: 103 odseki v skupni dolžini 33.980 m
- vzdrževanje cestno vremenskih postaj: 19 postaj
- talne obeležbe: 2.500 km osnih, 51 km robnih, 3,4 km širokih in 78.183 m<sup>2</sup> prečnih črt

skupna vrednost del: 57.900.000 EUR



akvadukt na obvoznici Radlje ob Dravi

## občinske ceste

### Nova prometna povezava med Njogoševo in Roško cesto v Ljubljani

Nova prometna povezava med Njogoševo in Roško cesto v Ljubljani, s katero je vzpostavljen cestni obroč - projekt predstavlja manjkajoči del cestnega obroča na tem delu Ljubljane. Nova cestna povezava razbremeni Poljansko cesto, Rozmanovo cesto in okoliška križišča. Poteka od križišča Roške s Poljansko cesto, premošča Ljubljanico z dvoetažnim mostom in ureja križišče Njogoševe z Lipičevo cesto.

Za realizacijo tega projekta je bilo potrebno zgraditi premostitveni objekt čez Ljubljanico, rekonstrukcijo obstoječih križišč z navezavo na obstoječe cestno omrežje, izvedbo vse potrebne komunalne infrastrukture na obravnavanem območju ter ureditev površin za pešce in kolesarje.

#### dvoetažni Fabianijev most

- spodnja etaža v nivoju nabrežij Ljubljanice je namenjena pešcem in kolesarjem (mostna konstrukcija na tem delu dolžine 32 m in širine 10 m)
- zgornja etaža je namenjena motornemu prometu (še zlasti pomembna je povezava za javni potniški promet), mostna konstrukcija dolžine 151,60 m in povprečne širine 12,8 m, in povezuje nivoja Roške/Poljanske ceste z nivojem Njogoševe ceste

Naročnik je Mestna občina Ljubljana, investicijska vrednost projekta je 15.040.000 EUR.



prometna povezava med Njogoševo in Roško cesto v Ljubljani



Fabianijev most

# ŽELEZNIŠKA INFRASTRUKTURA

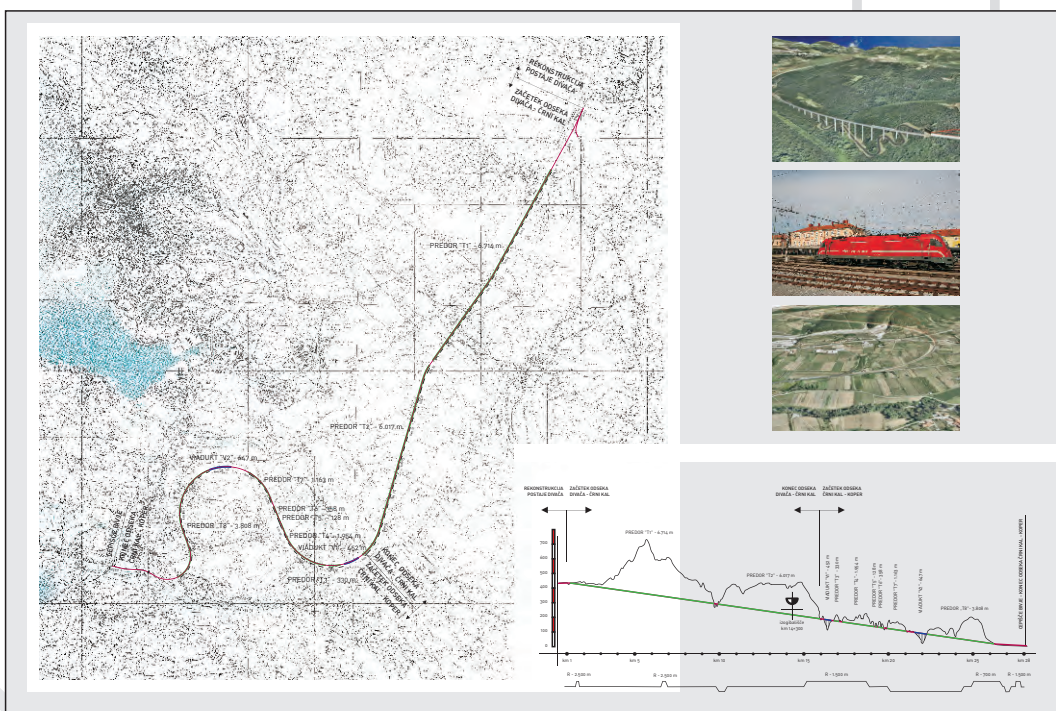
- Študija izvedljivosti za novo železniško progo Divača - Koper, odsek Divača - Črni kal in Črni kal - Koper
- Analize stroškov in koristi za nivojske prehode na progi Pragersko - Hodoš
- Vodenje, organiziranje in koordiniranje priprave prostorske, projektne in okoljske dokumentacije v postopkih sprememb in dopolnitev državnega prostorskega načrta za II. tir železniške proge na odseku Divača-Koper.
- Vodenje, organiziranje in koordiniranje priprave prostorske, projektne in okoljske dokumentacije v postopkih priprave državnih prostorskih načrtov za Ljubljansko železniško vozlišče, za Ljubljana-Kranj z navezavo na letališče Jožeta Pučnika Ljubljana, za II. tir Maribor-Šentilj, za rekonstrukcijo železniške postaje Pragersko, za nivojske prehode Rakek, Lesce pri Murki, Dobova izvoz in za progo Trst-Divača.
- Vodenje, organiziranje in koordiniranje priprave projektne in okoljske dokumentacije za pridobitev okoljevarstvenega soglasja za elektrifikacijo, rekonstrukcijo in nadgradnjo železniške proge Pragersko - Hodoš.
- Vodenje, organiziranje in koordiniranje priprave projektne in okoljske dokumentacije za pridobivanje okoljevarstvenega soglasja za II. tir železniške proge na odseku Divača-Koper.
- Vodenje, organiziranje in koordiniranje izvedbe arheoloških raziskav za II. tir železniške proge na odseku Divača-Koper in elektrifikacijo, rekonstrukcijo in nadgradnjo železniške proge Pragersko - Hodoš.
- Izdelava vloge za pridobitev EU sredstev (kohezijski sklad) za projekt železniške proge Pragersko - Hodoš.
- Revizija projekta II. tir železniške proge Divača - Koper, odsek Divača - Črni Kal.

Naročnik Ministrstvo za infrastrukturo in prostor.





železniška postaja Pragersko



II. tir železniške proge Divača - Koper

# STAVBE

## Upravni center Jesenice

Objekt upravnega centra sestavljajo klet, v kateri so manjša garaža, dva arhiva in tehnični prostori, pritličje ter dve nadstropji, v katerih so pisarne s sejnimi sobami in pomožnimi prostori.

Bruto tlorisna površina je 3.432 m<sup>2</sup> oziroma 2.961 m<sup>2</sup> neto.

Stavba je armirano betonska konstrukcija s kompaktno ločno tlorisno obliko (četrť kroga z radijem 27,5 m + pravokotnik širine 7,9 m), ki sledi ulični liniji glavne ceste. Obod objekta so armiranobetonske stene, osrednje komunikacijsko in sanitarno vozlišče je iz armiranega betona, v središču pa so armiranobetonski stebri in nosilci. Med pisarnami so suhomontažne predelne stene.

Upravni center Jesenice ima dva vhoda. Prvi je z mestne strani – z uličnega rondoja, drugi pa z južne strani – s parkirišča. Iz centralne avle vodijo vse poti do programskih sklopov objekta. Avla ima galerije s prehodi v vseh nadstropjih, kar omogoča osvetljenost osrednjega prostora preko strešne zasteklitve (svetlobni tulci s kupolami). Pisarne so razporejene po obodu objekta. Komunikacijska in sanitarna jedra so v centralnem delu.

DRI upravljanje infrastrukture, d.o.o. je izvajala storitve inženiringa za reševanje prostorske problematike Upravne enote Jesenice, Geodetske uprave RS in Davčne uprave RS v okviru upravnega centra Jesenice, ki so obsegale rušenje obstoječega objekta in umeščanje v prostor ter gradnjo novega objekta.

Naročnik je bilo Ministrstvo za pravosodje in javno upravo.

Investicijska vrednost rušenja obstoječega objekta je znašala 46.920,00 EUR, gradnja novega upravnega centra pa 2.381.406,88 EUR

## Objekt za kontrolo zračnega prometa ATCC na letališču Jožeta Pučnika

Nov objekt sestavljajo klet, pritličje in dve nadstropji. Arhitekturno, statično, instalacijsko in tehnološko je objekt zelo zahteven. V kleti so parkirišča, skladišča in vsi pomembni operativno – tehnični in energetski prostori. Glavni tehnološki prostori se nahajajo v posebnem delu objekta, zaradi oblike imenovanem pentagon, v katerem je lažje zagotavljati varnost in delovanje opreme in potekajo preko dveh etaž.

Glavni gradbeni element je armiranobetonska konstrukcija grajena po sistemu bele kadi. Nosilna konstrukcija ravne strehe v več nivojih je kovinska, prav tako tudi jedro. Razgibano fasado sestavljajo ALU paneli in steklo. Neto površina celotnega objekta je preko 10.000 m<sup>2</sup>, prostornina pa 35.000 m<sup>3</sup>.

Gradnja, ki se je pričela v oktobru 2009 je obsegala 45.000 m<sup>3</sup> izkopov, 40.000 m<sup>2</sup> opažev, 1.000 t vgrajene armature, 15.000 m<sup>3</sup> vgrajenega betona in 200 t kovinske konstrukcije.

V objektu je zmontiranih 14.000 m kabelskih polic, 60.000 m instalacijskih cevi raznih premerov, 10.000 m napajalnih kablov večjih premerov in 150.000 m ostalih kablov raznih premerov za razsvetljavo, moč, strojne naprave ter kritične porabnike, za telekomunikacije pa 140.000 bakrenih in optičnih kablov ter 100.000 m UTP kablov.

Investitor objekta je Kontrola zračnega prometa Slovenije, investicijska vrednost pa znaša 26.000.000,00 EUR.

Upravni center Jesenice



ATCC na letališču Jožeta Pučnika



## stavbe in drugi gradbeni inženirski objekti



### Potniški terminal letališča Maribor – objekt B

Izgradnja objekta B – novega potniškega terminala je del projekta posodobitve letališke infrastrukture na letališču Edvarda Rusjana v Mariboru. Projekt je sofinanciran s sredstvi Evropskega sklada za regionalni razvoj.

Neto površina objekta znaša 6.833,70 m<sup>2</sup>.

DRI je izvajal svetovalni inženiring in strokovni nadzor nad gradnjo.

Naročnik je bilo Ministrstvo za infrastrukturo in prostor, investicijska vrednost pa znaša 11.874.459,26 EUR.



### Bazne postaje mobilne telefonije

DRI je izvajal nadzor nad gradbenimi, strojnimi, elektro in telekomunikacijskimi deli ter koordiniral postopke za pridobitev uporabnih dovoljenj za 10 baznih postaj.

Bazne postaje so zahtevni objekti s telekomunikacijskimi sistemi in jeklenimi konstrukcijami (stolpi) višine do 40 m.

Naročnik je bil Telekom Slovenije d.d., skupna investicijska vrednost pa znaša več kot 5 milijonov EUR.



potniški terminal na letališču Edvarda Rusjana v Mariboru - objekt B

# KOMUNALNA INFRASTRUKTURA

## Centralna čistilna naprava Ptuj

- Kapaciteta CČN Ptuj je 68.000 EUR.
- Projekt je obsegal izgradnjo vhodnega črpališča z razbremenilnikom, lovilca kamenja, grobih in finih elektromotornih grabelj, prezračenega peskolova in lovilca maščob, zbirni jašek za maščobe, razdelilnih bazenov bazena, sekvenčnih bazenov, kompresorske postaje, zgoščevalca in zalogovnika blata, objekta za sprejem gošč iz malih čistilnih naprav in pomožnega objekta.
- Strokovno svetovanje in nadzor pri izvedbi projekta po pravilih FIDIC (rumena knjiga).
- Vrednost GOI del 16.636.263,58 EUR, naročnik MO Ptuj.

## Sanacija visokovodnih nasipov na levem bregu Drnice od izliva v morje do rudnika v Sečovljah v dolžini 3.700 m

- Izvajanje inženirskih storitev (spremljanje projektiranja, izdelava INV-P, do pridobitev gradbenega dovoljenja).
- Vrednost investicije 6.584.900 EUR, naročnik Ministrstvo za infrastrukturo in prostor.

## Modernizacija hidrološke mreže vodomernih postaj – PIEZOMETRI II

- Izvajanje inženirskih storitev (spremljanje projektiranja, nadzor, VZD K2).
- Izvedba 12-ih vrtin od 6 do 30 m s skupno dolžino 189 m, vrtine premera 190 mm, za vsako od 6-ih merilnih mest ureditev platoja in opreme posameznega merilnega mesta z izvedbo solarnega napajanja in GSM povezave, razen na postaji Rogoza, kjer je bil izveden priklop na elektro omrežje.
- Vrednost investicije 575.000,00 EUR, naročnik Ministrstvo za infrastrukturo in prostor.

## Izdelava kasete na kamionskem terminalu za izkopani material iz vplovitvenega kanala koprskega tovrnega pristanišča

- Izvajanje inženiring storitev pri gradnji kasete za deponiranje materiala z volumnom 122.971 m<sup>3</sup>.
- Vrednost investicije 543.786,00 EUR, naročnik Ministrstvo za infrastrukturo in prostor – Uprava za pomorstvo.

## Ureditev Hudinje v Vojniku od km 8.000 do km 8.745

- Izvajanje inženiring storitev (nadzor in VZD K2).
- Sanacija obstoječega zidu na levem bregu v dolžini 100 m, nadvišanje nasipa za 20 m, sanacija obstoječega nasipa na desnem bregu v dolžini 180 m, poglobitev struge in zavarovanje brežin v dolžini 400 m.
- Vrednost investicije 161.512,00 EUR, naročnik Ministrstvo za kmetijstvo in okolje.

## Varovanje vodnega vira Mrzlek in celovita oskrba prebivalstva s pitno vodo v občini Ajdovščina

- Vodovod dolžine 12.457 m, čistilna naprava z ultrafiltracijo.
- Vrednost investicije 5.976.767,35 EUR, naročnik Občina Ajdovščina.

## Rekonstrukcija komunalne infrastrukture za Vilharjevo ulico v Ajdovščini

- Vodovodi 1.836 m, kanalizacija 1.249 m, cesta 705 m.
- Vrednost investicije 584.186,68 EUR, naročnik Občina Ajdovščina.

## Oskrbovana stanovanja in dom starejših občanov Olmo

- Izgradnja komunalne infrastrukture na območju OPPN: podporni zidovi 80 m, vodovod 223 m, kanalizacija 72 m, cesta 160 m.
- Vrednost investicije 237.326,91 EUR, naročnik Mestna občina Koper.



ČČN Ptuj



vodarna Hubelj v Ajdovščini



kkaseta na kamionskem terminalu Luke Koper

# REVIZIJE IN RECENZIJE

## DARS

- **3 revizij projektov:** GC Želodnik – Mengeš z obvoznico Mengeš, 3. Faza PC Želodnik-Mengeš, km 1,300 do km 5,860; ČCP Log – Projekt vzpostavitve prostega prometnega toka vinjetnih vozil; AC odsek Draženci – MMP Gruškovje
- **16 recenzij projektov:** Obnova voziščne konstrukcije na A2/0608 Kranj V – Brnik od km 1,000 do km 3,880 in A2/0609 Brnik – Vodice od km 0,000 do km 1,190; Aktivna protihrupna zaščita na AC A1 0055/0655 Unec – Postojna; Poročilo o vplivih na okolje za Navezovalno cesto Jeprca – Stanežiče – Brod; Obnova voziščne konstrukcije na AC odsekih A1/0041 in A1/0641 Arja vas – Šentrupert od km 6,370 do km 8,100 in od km 8,100 do km 9,652; A1/0042 in A1/0642 Šentrupert – Vransko od km 0,000 do km 1,500; AC pododsek Pluska – Ponikve; Dokončanje viadukta 6-1 Trebnje in nadvoza 4 -3 na deviaciji 1-11; IP, AC Slivnica – MMP Gruškovje (meja RH), 0093 Draženci – Podlehnik, Podlehnik – MMP Gruškovje, Obnova voziščne konstrukcije na AC A1/0042 Šentrupert – Vransko od km 5,750 do km 7,899 in A1/0043 Vransko – Trojane od km 0,000 do km 0,600 in A1/0642 Šentrupert – Vransko od km 5,750 do km 7,899 in A1/0643 Vransko – Trojane od km 0,000 do km 0,600; HC Koper – Izola, Predor Markovec; Elektro strojna oprema; Sanacija vkopne brežine v km 5,160; AC odsek Grosuplje – Ivančna Gorica 0622; Obnova voziščne konstrukcije na AC A3/0069 Sežana V – Sežana Z od km 1,950 do km 2,698 in A3/0070 od km 0+000 do km 1,240; Most čez kanal HE Formin [GG poročilo + objekt], G1-2 Hajdina – Ormož, pododsek 0397 Formin – Ormož; Načrt aktivne protihrupne zaščite na AC A1 odsek 0039/0639 Dramlje – Celje in priključek Celje in AC A1 odsek 0040/0640 Celje – Arja vas; Poročilo o vplivih na okolje za dograditev priključka Šmarje Sap na avtocestnem odseku Malence – Šmarje Sap; PGD, AC A4 odsek Slivnica – MMP Gruškovje (meja HR) odsek 0093 Draženci – Podlehnik, odsek 0094 Podlehnik – MMP Gruškovje od km 0+000 do km 13+031,36; Projekt sanacije predora Karavanke na odseku 1942-1990 in 2369-2525 in Projekt vzpostavitve prostega prometnega toka vinjetnih vozil na ČCP Log, Drnovo, Videž, Tepanje, Dob, Torovo, Kompolje

## DRSC

- **1 revizija projekta:** Most čez Savo pri Žadovinku
- **8 recenzij projektov:** PZI za ureditev križišča Šoštanj na državni cesti R2-425/1267 Šoštanj – Pesje, od km 1+098 do km 1+359; PZI za ureditev križišča Slovenske Konjice na državni cesti R3-688, odsek 1231 Slovenske Konjice – Žiče, od km 0.826 do km 1.510; PZI za ureditev odseka Podplat – Rogatec na cesti G2-107, odsek 1276 Podplat – Rogatec, od km 4,300 do km 5,724; PZI za ureditev odseka »črne točke« Slivnica – Slovenska Bistrica, na državni cesti R2-430, odsek 0274 Slivnica – Sl. Bistrica, od km 0,802 do km 1,187; PZI projektno dokumentacijo Ureditev para avtobusnih postajališč Breg pri Litiji ob državni cesti G2-108, odsek 1183 Litija – Zagorje, od km 1,190 do km 1,390; PZI projektna dokumentacija Ureditev odseka črne točke Žiče – Poljčane na R3-688, odsek 1232, od km 1,500 do km 1,825; PZI projektna dokumentacija Ureditev odseka črne točke Dolenjci državnih cest R3-660 in RT-919 in PZI za ureditev počivališča Unec R1-212, odsek 1115, od km 0,310 do km 0,490
- **23 recenzij projektov:** Rekonstrukcija ceste R3-624/3721 Loka – Podpeč-Rakitovec od km 13,200 do km 15,500; Ureditev križišča na cesti G1-2 Ptuj – Ormož v km 5,800 in lokalne ceste za Moškancje; Izvenivojsko križanje ceste G1-2/1313 Ormož – Središče ob Dravi z glavno železniško progo v Središču ob Dravi; Rekonstrukcija križišča Podvelka na cestah G1-1/0243 Radlje – Brezno, G1-1/0244 Brezno – Ruta in R3-704/1355 Ribnica – Brezno; IDZ G1-1 Vič – Dravograd – Maribor; G1-2/0249 Ptuj – Spuhlja od km 0+000 do km 0+830 in od km 1,110 do km 1,850; Regionalna cesta R3-653 odsek 1364 Hrib – Trava pododsek km 6,400 – km 7,200 BCP preplastitev regionalne ceste; Preplastitev ceste R2-408/1374 Logatec – Žiri od km 15,200 do km 20,600; Rekonstrukcija R1-217 odsek 1209 Brezovica – Kanižarica od km 3,630 do km 10,960; Rekonstrukcija trikrakega križišča na R2-402/1426 Solkan – Gonjače; Krožno križišče na cesti R3-690/1235 Tržec-Zgornji Leskovec v km 3,200 v naselju Videm pri Ptuj; Ureditev in stabilizacija brežin ter asfaltiranje ceste R3-702/2703 Dravograd-Trbonje-Daljinska kolesarska pot KD 921200 na vozišču državne ceste; Ureditev para avtobusnih postajališč Glogovica G ob cesti R3-646/1196 Ivančna Gorica (Studenc) – Grm od km 2,970 do km 3,350; Preplastitev ceste R1-208/1060 Gračišče-Sočerga od km 5,200 do km 7,050; Ureditev počivališča "Vršič 1" ob cesti R1-206/1043 Ruska cesta (Erika-Vršič) od km 6,665 do km 6,756; Ureditev počivališča Bertot ob cesti G1-6/0343 Ilirska Bistrica – Jelšane od km 4,500 do km 4,650; Ureditev para avtobusnih postajališč Mali Slatnik ob cesti R2-419/1204 Novo mesto – Šentjernej od km 2,285 do km 2,593; Ureditev počivališča Bavški zid ob cesti G2-103 Peršeti-Nova Gorica odsek 1009 Plave – Solkan od km 5,680 do km 5,800; Ureditev ceste R3-640/1373 Rakek – Logatec od km 0,065 do km 1,340 skozi Rakek; Rekonstrukcija ceste G2-103 Peršeti – Nova Gorica, odsek Ušnik – Plave od km 15,930 do km 16,450; Ureditev regionalne ceste R2-425/1265 Poljana – Šentvid od km 2+800 do km 5+200 ter ureditev regionalne ceste R3-698/6505 Mežica – Reht; Rekonstrukcija ceste R3-710 Maribor-Ptuj, odsek Maribor-Vurberk-Ptuj od km 9,806 do km 10,693; Ureditev ceste skozi Duplex in Maribor-Vurberk-Ptuj, odsek 1292 Sp. Duplex – Dvorjane od km 9,3+78 do km 9,5+55; Krožno križišče BS OMV



**MINISTRSTVO ZA OBRAMBO**

- 1 recenzija projekta: Letališče Cerklje ob Krki – Skladišče goriv s pripadajočo infrastrukturo ter heliport

**OBČINA DOMŽALE**

- 1 revizija projekta: Prometna, komunalna in energetska infrastruktura potrebna za priključevanje poslovne cone Želodnik na omrežje javne, prometne, komunalne in energetske infrastrukture

**OBČINA GORENJA VAS - POLJANE**

- 1 recenzija projekta: Rekonstrukcija križišča na R1-210 odsek 1110 Škofja Loka – Gorenja vas

**OBČINA KRŠKO**

- 1 revizija projekta: križišče Žadovinek v Krškem

**OBČINA MORAVSKE TOPLICE**

- 1 recenzija projekta: IDP za preostali del 1. faze pomurskega vodovoda v občini Moravske Toplice

**OBČINA SELNICA OB DRAVI**

- 1 revizija projekta: kulturno informacijski in turistični center v občini Selnica ob Dravi

**TELEKOM D.D.**

- 1 revizija projekta: Bazna postaja Skopice

**UNIVERZA NA PRIMORSKEM**

- 1 revizija projekta: Novogradnja študentskih domov v univerzitetnem kampusu Livade

# INVESTICIJSKA, PROSTORSKA, PROJEKTNA IN

## DARS

- Izdelava dokumentov identifikacije investicijskega projekta za vzpostavitev prostega prometnega toka vinjetnih vozil na ČCP Dob, Kopolje, Torovo, Drnovo, Tapanje in Videž
- Dokument identifikacije investicijskega projekta za vzpostavitev prostega prometnega toka vinjetnih vozil na ČCP Log
- Investicijski program za vzpostavitev prostega prometnega toka vinjetnih vozil na ČCP Log
- Vodenje, organiziranje in koordiniranje priprave prostorske, projektne in okoljske dokumentacije v postopkih priprave državnih prostorskih načrtov za AC Postojna/Divača-Jelšane, za HC Koper-Šmarje-Dragonja, za AC priključek Vrhnika, za državni cesti Šentrupert-Dravograd (III. razvojna os – sever, trije sklopi) in Otiški vrh-Holmec, za GC Ptuj-Markovci in počivališče za tovorna vozila Železni most.
- Vodenje, organiziranje in koordiniranje priprave projektne in okoljske dokumentacije in pridobitev okoljevarstvenega soglasja za AC Draženci-Gruškovje in AC priključek Brezovica.
- Vodenje, organiziranje in koordiniranje priprave projektne in okoljske dokumentacije v postopku pridobivanja okoljevarstvenega soglasja za AC priključek Šmarje Sap.
- Vodenje, organiziranje in koordiniranje postopkov za izvedbo poizkopalnih arheoloških raziskav na odseku AC Maribor-Lenart, AC Lenart-Spodnja Senarska, AC Vučja vas-Beltinci, AC Beltinci-Lendava, AC Lendava-Pince, AC Slivnica-Draženci in AC Vrba-Peračica.
- Vodenje, organiziranje in koordiniranje izvajanja monitoringov živali v času obratovanja na odsekih AC Maribor-Lenart, Lenart-Spodnja Senarska, Spodnja Senarska-Cogetinci, Beltinci-Lendava, Lendava-Pince, Slivnica-Draženci, Vrba-Peračica, Peračica-Podtabor, Pluska-Ponikve, Ponikve-Hrastje in Lešnica-Kronovo.
- Vodenje, organiziranje in koordiniranje izvajanja monitoringa nadomestnih habitatov na odsekih AC Maribor-Lenart, Lenart-Spodnja Senarska, Spodnja Senarska-Cogetinci, Cogetinci-Vučja vas, Vučja vas-Beltinci, Beltinci-Lendava in Lendava-Pince.
- Vodenje, organiziranje in koordiniranje izvajanja monitoringov hrupa in vseh potrebnih ukrepov varstva pred hrupom na obstoječih in predvidenih AC in HC v RS.
- Izdelava vloge za pridobitev EU sredstev (kohezijski sklad) za postavitev protihrupnih ukrepov na petih avtocestnih odsekih
- Izdelava predinvesticijskih zasnov za postavitev protihrupnih ukrepov na petih avtocestnih odsekih
- Izdelava investicijskih programov za gradnjo protihrupnih ograj na štirih avtocestnih odsekih
- Izdelava študij upravičenosti za gradnjo protihrupnih ograj na štirih avtocestnih odsekih
- Izdelava zahtevka za potrditev pomoči za projekt oz. skupino projektov: kohezijski sklad - naložbe v infrastrukturo - gradnja protihrupnih ograj na posameznih avtocestnih odsekih

## DRSC

- Izdelava novelacije investicijskega programa, ki je osnova k vlogi za potrditev pomoči ESRR/ Kohezijski sklad za izgradnjo daljinske kolesarske povezave št. 910800 "Parenzana" - pododsek skozi Škofije, pododsek brv za kolesarje in pešce čez stari rokav Dragonje v Mlinih
- Izdelava 60 poročil o spremljanju rezultatov in učinkov za gradnjo, modernizacije, obnove, preplastitve, rekonstrukcije, sanacije in ureditve križišč, cest in objektov
- Izdelava 55 dokumentov identifikacije investicijskega projekta za ceste in objekte
- Vodenje, organiziranje in koordiniranje priprave prostorske, projektne in okoljske dokumentacije do sprejema uredbe o državnem prostorskem načrtu za G2 cesto Hrastnik – Zidani most, deviacijo G1-5 Rimske Toplice – Zidani most – Radeče in za državno cesto od avtoceste A2 Ljubljana – Obrežje pri Novem mestu do priključka Maline.
- Vodenje, organiziranje in koordiniranje priprave prostorske, projektne in okoljske dokumentacije v postopkih priprave državnih prostorskih načrtov za glavno cesto G2-107 Šentjur-Dobovec, za obvoznico Tolmin, za izvenvojsko križanje čez železniško progo v Središču ob Dravi, za rekonstrukcijo glavne ceste G2-102/1038 Bača-Dolenja Trebuša, za preložitve ceste v Železnikih in zagotovitev poplavne varnosti naselja Železniki, za izgradnjo obvoznice Škofljica, za AC med A1 Maribor-Ljubljana in AC A2 pri Novem mestu, za državno cesto od priključka Maline do MMP Metlika in priključka Črnomelj jug, za državno cesto R1-210 Cerčno-Hotavlje, za glavno cesto G2-102 na odsekih Hotedršica, Godovič in Spodnja Idrija, za izgradnjo obvoznice Velike Lašče, Ribnica in Kočevje, za cestno povezavo Krško-Brežice, za HE Mokrice-vzhodna obvoznica Brežice, za glavno cesto G2-108 na odseku Zgornji Hotič-Spodnji Hotič.

# OKOLJSKA DOKUMENTACIJA

- Sodelovanje pri pripravi prostorske, projektne in okoljske dokumentacije v postopkih priprave občinskih prostorskih načrtov in občinskih podrobnih prostorskih načrtov za obvoznico Vrhnika z AC priključkom Sinja Gorica in za vzhodno obvoznico Ormoža.
- Vodenje, organiziranje in koordiniranje priprave projektne in okoljske dokumentacije in pridobitev okoljevarstvenega soglasja in gradbenega dovoljenja za obvoznico Črnomelj in gradbenega dovoljenja za obvoznico Šmartno pri Litiji.
- Vodenje, organiziranje in koordiniranje priprave projektne in okoljske dokumentacije v postopku pridobivanja okoljevarstvenega soglasja za južno razbremenilno cesto na Bledu in za G2 cesto Hrastnik-Zidani most in deviacijo G1-5 Rimske toplice- Zidani most-Radeče.
- Vodenje postopkov za izvedbo arheoloških raziskav na lokaciji rušenja objekta na G1-9/0352 v Hajdini, za izvedbo predhodnih arheoloških raziskav za ureditev izvennivojskega križanja železniške proge Maribor – Zidani Most in prestavitev R1-219/1236 v Brežnici, za izvedbo arheoloških raziskav za južno obvozno cesto mesta Murska Sobota, za izvedbo arheološkega dokumentiranja ob rekonstrukciji ceste G2-102/1038 Bača – Dolenja Trebuša in za izvedbo predhodnih arheoloških raziskav na R3-746/2407 Stari trg – Loški potok.
- Vodenje, organiziranje in koordiniranje izvajanja monitoringov hrupa in vseh potrebnih ukrepov varstva pred hrupom na obstoječih in predvidenih glavnih in regionalnih cestah v RS.

## MINISTRSTVO ZA KMETIJSTVO IN OKOLJE

- izdelava dokumenta identifikacije investicijskega projekta in predinvesticijske zasnove za zagotavljanje poplavne varnosti jugozahodnega dela Ljubljane
- izdelava investicijske dokumentacije za zagotavljanje poplavne varnosti Grosuplja in izgradnjo zadrževalnika Veliki potok

## MINISTRSTVO ZA KMETIJSTVO IN OKOLJE – Direktorat za okolje

- Vodenje, organiziranje in koordiniranje priprave projektne in okoljske dokumentacije in pridobitev okoljevarstvenega soglasja za vodnogospodarsko ureditev Drave na odseku od Vurberka do Zgornjega Dupleka.
- Vodenje, organiziranje in koordiniranje izvedbe arheoloških raziskav za vodnogospodarsko ureditev Drave na odseku od Vurberka do Zgornjega Dupleka.

Vodenje, organiziranje in koordiniranje priprave okoljske dokumentacije za zagotavljanje poplavne varnosti v spodnji Savinjski dolini.

## MINISTRSTVO ZA PRAVOSODJE IN JAVNO UPRAVO

- poročilo o izvajanju za reševanje prostorske problematike Upravne enote Jesenice, Davčne uprave RS in Inšpekcijskih služb (Drugo vmesno poročilo)
- investicijski program za reševanje prostorske problematike upravne enote Slovenska Bistrica, Davčne uprave RS – izpostava Slovenska Bistrica, Geodetske uprave RS – izpostava Slovenska Bistrica, Inšpekcijskih služb in Centra za socialno delo Slovenska Bistrica

## MINISTRSTVO ZA INFRASTRUKTURO IN PROSTOR

- Prometna študija tovornega prometa Luke Koper

## MINISTRSTVO ZA INFRASTRUKTURO IN PROSTOR - Sektor za letalstvo

- Vodenje, organiziranje in koordiniranje priprave prostorske, projektne in okoljske dokumentacije v postopkih priprave državnega prostorskega načrta za letališče Portorož.

## OBČINA GROSUPLJE

- Vodenje, organiziranje in koordiniranje priprave državnega prostorskega načrta za nadvoz čez železniško progo s priključki na regionalno cesto, Kadunčevo in industrijsko cono v Grosupljem.

## OBČINA KRŠKO

- Prometna analiza prometnih razmer po preusmeritvi dela prometa iz G1-5 mimo Krškega na novo cestno povezavo po levem bregu Save med HE Krško in obstoječim mostom

# PREMOŽENJSKOPRAVNE IN DRUGE STORITVE

DRI je v okviru Sektorja za premoženjskopravne zadeve v letu 2012 za DARS d.d. in Direkcijo RS za ceste izvajal predvsem naloge dokončnega premoženjskoprnega urejanja razmerij povezanih z gradnjo avtocest in glavnih in regionalnih cest, vključno s spremembami v zemljiški knjigi. S pripravo listin je sodeloval z Državnim pravobranilstvom v postopkih razlastitve zaradi odvzema ali omejitve lastninske pravice. Podobne naloge je izvajal tudi za Ministrstvo za kmetijstvo in okolje pri izvedbi vodnogospodarskih ureditev, za Občini Ljutomer in Gornji Petrovci pri sklepanju služnostnih pogodb za izvedbo ureditev komunalne infrastrukture v Pomurju, za Ministrstvo za infrastrukturo in prostor pa prej navedena dela v okviru modernizacije in elektrifikacije železniške proge Pragersko Hodoš, za potrebe izgradnje II. tira železniške proge Divača – Koper pa predvsem svetovalne storitve v okviru postopkov pridobivanja dokazil o razpolaganju z zemljišči za pridobitev gradbenega dovoljenja in dela v zvezi z geodetsko odmero.

- pridobivanje potrebnih nepremičnin za realizacijo projektov, ki se na glavnih in regionalnih cestah izvajajo na podlagi sofinanciranja sredstev iz Evropskih skladov za regionalni razvoj (naročnik Direkcija RS za ceste)
- nudenje strokovne pomoči Državnemu pravobranilstvu, skladno z usmeritvami naročnika, pri reševanju tožbenih zahtevkov v zvezi z nepremoženjsko škodo iz naslova odvijajočega prometa na cesti G1-3 Maribor – Lendava, kjer je do konca leta 2012 v zvezi z nepremoženjsko škodo zaradi povečanega težkega tovornega prometa, od 2500 vloženih zahtevkov za plačilo odškodnine, ostalo nerešenih samo 170 zahtevkov lastnikov stanovanjskih hiš ob državni cesti G1-3 (naročnik Direkcija RS za ceste)
- geodetski nadzor pri izgradnji predora Markovec na HC Koper – Izola in Mirnske navezave na AC Pluska – Ponikve (naročnik DARS d.d.)
- geodetski nadzor pri izvedbi projekta Izdelava kasete na kamionskem terminalu za izkopani material iz vplovitvenega kanala koprškega tovornega pristanišča (naročnik Ministrstvo za infrastrukturo in prostor, Uprava RS za pomorstvo)
- pregled parcel v osnutku Uredbe o DPN za preložitve regionalne ceste R2-403/1075 Podrošt–Češnjica skozi Železnike ter ureditev vodne infrastrukture za zagotavljanje poplavne varnosti Železnikov
- recenzija katastrskih načrtov projekta PGD za AC odsek Draženci – Gruškovje
- recenzija katastrskih načrtov za projekta PDG za modernizacijo in elektrifikacijo železniške proge Pragersko – Hodoš
- priprava vloge za izdajo Okoljevarstvenega soglasja za elektrifikacijo, modernizacijo in nadgradnjo železniške proge Pragersko – Hodoš
- oblikovanje pripomb in predlogov sprememb zakonodaje na področju urejanja prostora, graditve objektov in drugih predpisov

geodetski nadzor



# TUJI TRGI

## Izdelava tehničnih specifikacij za Srbijo

posodobitev / harmonizacija tehničnih navodil / smernic za ceste v Republiki Srbiji s standardi EU

Naročnik je bilo Javno preduzeće Putevi Srbije d.o.o., skupna vrednost del znaša 0,8 milijona EUR.

Projekt je zajemal pregled in seznanitev z vsebino obstoječih zakonov, pravilnikov, smernic, navodil, standardov in druge veljavne tehnične dokumentacije v Republiki Srbiji ter njihova ocena u primerjavi z veljavno regulativo EU in drugo tujo tehnično regulativo.

Izdelana je bila naslednja dokumentacija:

- Priročnik za projektiranje cest (Serbian Road Design Manual),
- Tehnične specifikacije za gradnjo cest (Serbian Road Construction Specification),
- Knjiga standardnih detajlov (Serbian Road Standard Detail Drawings),
- Smernice za vzdrževanje (Serbian Road Maintenance Guidelines) in
- Priročnik za nadzor (Serbian Road Supervision Manual).

Dokumentacija obsega okoli 3.200 strani, izdelana pa je bila v srbskem in angleškem jeziku.

V sklopu projekta so bile organizirane delavnice, na katerih je predstavljena dokumentacija, potekala pa so tudi usklajevanje s predstavniki naročnika in drugimi zainteresiranimi udeleženci.



produkcija DRI upravljanje investicij, d.o.o.  
oblikovanje Tomaž Polenšek  
fotografije arhiv DRI, Tomaž Polenšek  
tisk Birografika Bori d.o.o.

Ljubljana, junij 2013

DRI upravljanje investicij, Družba za razvoj infrastrukture, d.o.o.

Kotnikova ulica 40, 1000 Ljubljana  
info@dri.si  
www.dri.si

