



SOUSTVARJAMO GRAJENO OKOLJE
2017



SOUSTVARJAMO GRAJENO OKOLJE
2017

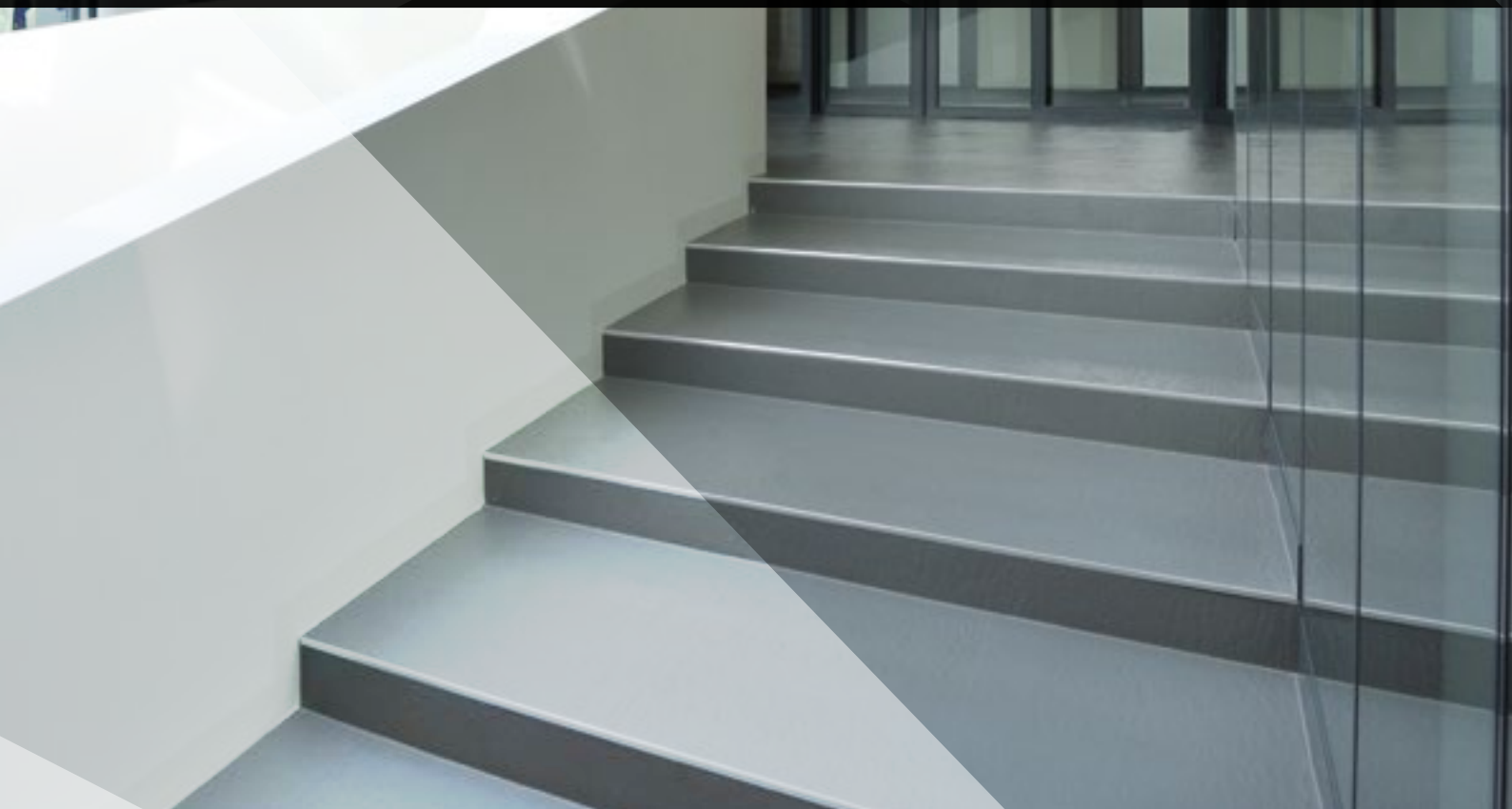


/ NADZORNI CENTER KONTROLE POLETOV // BRNIK /





PREDSTAVITEV DRUŽBE





/ POSLOVNA ZGRADBA DRI // LJUBLJANA /

O DRI

DRI upravljanje investicij je največje inženirsko in svetovalno podjetje v Sloveniji. Ekspertna znanja, bogate izkušnje ter pridobljeno zaupanje javnih in zasebnih naročnikov so temelji, na katerih se je družba utrdila kot zanesljiv partner pri uresničevanju investicij na področju železniške, cestne, komunalne in vodne infrastrukture ter stavb.

DRI na enem mestu združuje tehnična, ekonomska in druga ekspertna znanja, nepogrešljiva pri vodenju najzahtevnejših infrastrukturnih projektov. Usklajen tim strokovnjakov z multidisciplinarnim pristopom naročnikom zagotavlja najboljše strokovne rešitve v vseh fazah investicijskega procesa – od načrtovanja, projektiranja in gradnje do vzdrževanja in upravljanja.

PODROČJA DELA

- ŽELEZNIŠKA INFRASTRUKTURA
- CESTNA INFRASTRUKTURA
- KOMUNALNA IN VODNA INFRASTRUKTURA
- STAVBE
- PROMET



DRI V ŠTEVILKAH



PRIHODKI

17,39 MIO EUR



DODANA VREDNOST
NA ZAPOSLENEGA

50.961 EUR



GOSPODARNOST
POSLOVANJA

106,7 %



ČISTI POSLOVNI
IZID

936.716 EUR



ŠTEVILO AKTUALNIH
NAROČNIKOV

≥ 110



ŠTEVILO
ZAPOSLENIH

308



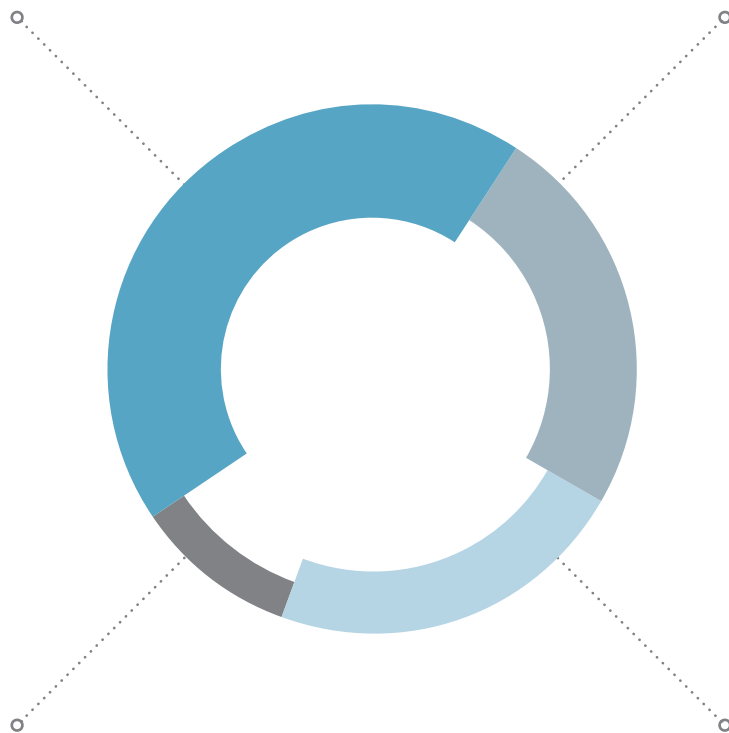
DELEŽ ZAPOSLENIH Z VIŠJO, VISOKO IN
UNIVERZITETNO IZOBRAZBO

78 %

PRIHODKI V LETU 2016 (V EUR)

DRŽAVNE CESTE
7,6 MIO EUR

AVTOCESTE
4,2 MIO EUR



ŽELEZNIŠKA INFRASTRUKTURA
3,9 MIO EUR

OSTALO
1,7 MIO EUR





/ VIADUKT PERAČICA // GORENJSKA AVTOCESTA /

POSLANSTVO

V DRI upravljanje investicij s celovito ponudbo svetovalnih in inženirskih storitev javnim in zasebnim naročnikom omogočamo uresničitev najzahtevnejših infrastrukturnih projektov, upoštevajoč najvišje standarde kakovosti, etičnosti in trajnostnega razvoja.

VIZIJA


Kot največja strokovno svetovalna inženiring organizacija v Republiki Sloveniji želimo v vlogi notranjega izvajalca države zagotavljati učinkovito vodenje državnih infrastrukturnih projektov. Naš cilj je ohraniti vlogo uspešne svetovalno-inženirske družbe na področju infrastrukturnih projektov s širitvijo dejavnosti tudi na mednarodne trge.

VREDNOTE

- spoštovanje
- odličnost
- stalno učenje
- zaupanje
- ustvarjalnost

Spoštovanje sočloveka in narave je vtakano v vsa področja našega ravnanja. S stalnim izobraževanjem, izmenjavo izkušenj in primerov dobrih praks bogatimo našo zakladnico znanja in vedno stremimo k odličnosti. Partnerstva, ki jih gradimo, temeljijo na zaupanju in strokovnosti. Z ustvarjalnostjo soustvarjamo napredek.





/ FABIANIJEV MOST // LJUBLJANA /

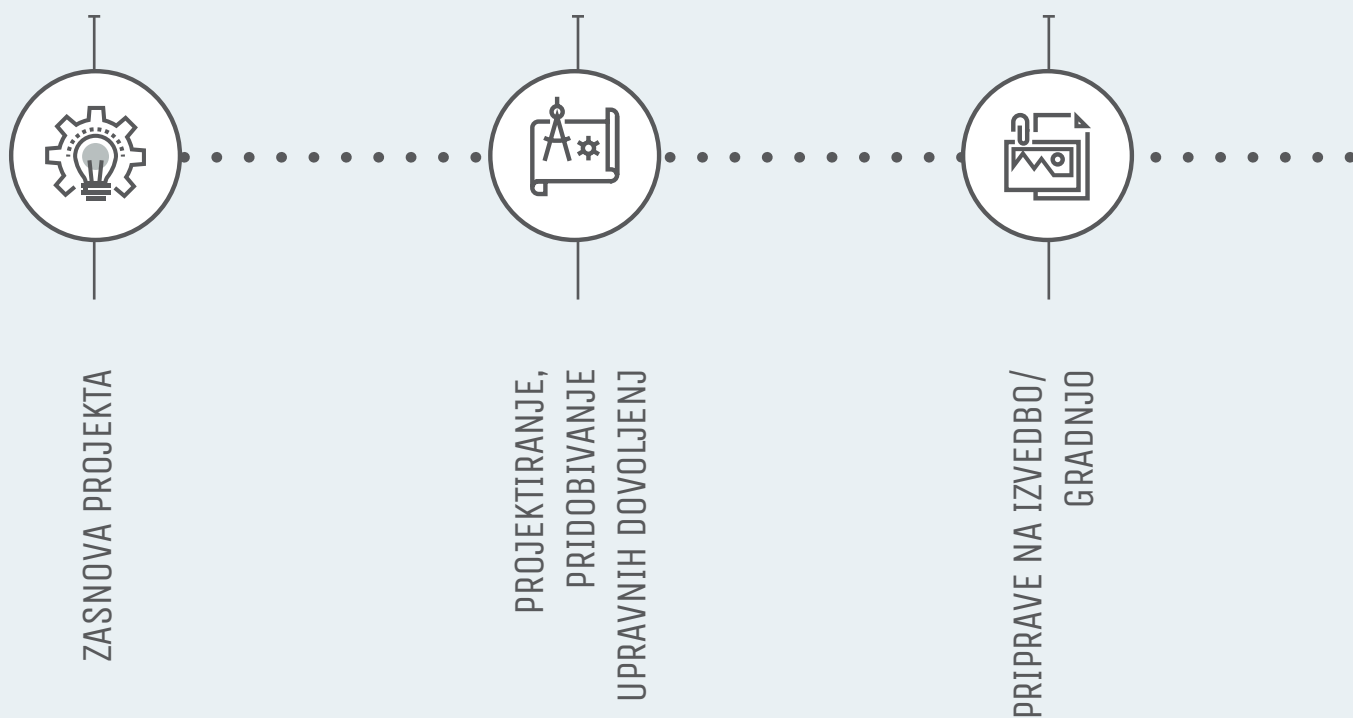


STORITVE

STORITVE

DRI upravljanje investicij - skladno s statusnim preoblikovanjem iz leta 2011 - kot notranji izvajalec države (po t.i. in-house pogodbenem modelu) opravlja storitve investicijskega inženiringa ter druge svetovalne storitve za organe države ter pravne osebe javnega prava. Poleg tega nastopamo tudi na trgu, pri čemer svetovalne in inženiring storitve opravljamo tako za javne kot za zasebne naročnike, doma in v tujini.

Širok spekter dejavnosti nam omogoča organiziranje in vodenje celotne investicije; tako na področju priprave, projektiranja in gradnje, kot tudi pri vzdrževanju in upravljanju infrastrukturnih objektov. Celovito ponudbo svetovalnih in inženiring storitev zaokrožujemo s specializiranimi svetovalnimi storitvami po meri naročnika.

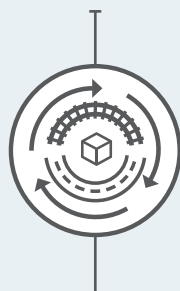


KONZULTANTSKE STORITVE

- sodelovanje pri načrtovanju in usklajevanju investicij z lokalnimi skupnostmi in državnimi ustanovami na podlagi dejanskega stanja in potreb,
- organizacija izdelave, pregleda in potrjevanja urbanistične, tehnične in investicijske dokumentacije ter pridobitve potrebnih upravnih dovoljenj ter soglasij,
- sodelovanje pri pripravi razpisne dokumentacije in oddaji del za izdelavo vseh vrst dokumentacije, izdelava projektnih nalog,
- izdelava investicijske dokumentacije,
- organizacija pridobivanja zemljišč za gradnjo,
- sodelovanje pri primopredaji investicij v upravljanje in vzdrževanje ter pridobitvi uporabnih dovoljenj oz. dovoljenj za izročitev ceste prometu,
- spremljanje in nadziranje dela Inženirjev kot pooblaščenec naročnika v vseh fazah njihovega dela (oddaji gradbenih del, nadziranju del, upravljanju gradbenih pogodb, primopredaji del in spremljanju investicijskih objektov v garancijski dobi in organiziranju postopkov odprave napak) in
- izvedbo ostalih potrebnih del v fazi načrtovanja in priprav na realizacijo investicij.



IZVEDBA/GRADNJA



UPORABA

INŽENIRSKÉ STORITVE

- sodelovanje pri pripravi razpisne dokumentacije in oddaji del za izvedbo investicij,
- sodelovanje pri upravljanju pogodb z izvajalci investicijskih del,
- inženirski nadzor nad izvedbo del po Zakonu o graditvi objektov, ki obsega: količinski in kvalitetni nadzor, obravnavo zahtevkov izvajalcev del, sodelovanje z lokalnimi skupnostmi in sofinancerji v fazi izvedbe del, sodelovanje s projektantom v primeru projektnih sprememb v fazi izvedbe del ipd.,
- organizacija primopredaje investicij v upravljanje in vzdrževanje,
- sodelovanje pri izpeljavi tehničnih in komisijskih pregledov,
- organizacija pridobitve uporabnih dovoljenj,
- spremljanje investicij v času garancijske dobe in v primeru reklamacij sodelovanje in nadziranje izvedbe sanacijskih del in
- izvedba vseh ostalih potrebnih del v okviru izvajanja del nadzornika po Zakonu o graditvi objektov.



/ BAZNA POSTAJA GSM-R/

ORGANIZIRANOST

ORGANIZIRANOST

DRI upravljanje investicij z ustrezno organiziranostjo, v okviru katere so poslovne funkcije razdeljene na področje poslovnih dejavnosti in tehnično-operativno področje, zagotavlja pogoje za hitro in učinkovito sprejemanje poslovnih odločitev ter prilagajanje zahtevam trga.

Z namenom optimalne prilagoditve potrebam naročnikov v okviru operativno-tehničnega področja, ločimo področje cest in razvojnih projektov ter področje železnic in strokovnih dejavnosti. Znotraj slednjega so organizirane tudi specializirane strokovne službe, ki tehničnemu področju nudijo vso strokovno, tehnično in organizacijsko podporo.



POSLOVSTVO DRUŽBE

POSLOVNI
SEKRETARIAT

KORPORATIVNO
KOMUNICIRANJE

INTERNA REVIZIJA



PODROČJE CEST IN RAZVOJNIH PROJEKTOV

CESTE

AVTOCESTE

KOMUNALA

RAZVOJNI PROJEKTI

PODROČJE POSLOVNIH DEJAVNOSTI

SEKTOR ZA PRAVNE ZADEVE

SEKTOR ZA KADROVSKE
IN SPLOŠNE ZADEVE

SEKTOR ZA KOMERCIALO

SEKTOR ZA NABAVO
IN RAZPISE

GOSPODARSKO-
RAČUNOVODSKI SEKTOR

PREDSTAVNIŠTVO
ZA JV EVROPO

INFORMATIKA IN KONTROLING



An aerial photograph of a field with numerous parallel furrows, likely from a plow or similar agricultural machinery. A white path or road runs vertically through the center of the field. The furrows are arranged in several distinct groups, creating a rhythmic pattern across the landscape. The overall tone is monochromatic, with shades of gray and white.

VODSTVO

VODSTVO



Jurij Kač
generalni direktor



Tadej Veber
član posloводства



Saša Kovačič
direktor Področja
poslovnih dejavnosti



Aleš Hojs
direktor področja cest
in razvojnih projektov



Mag. Borut Žličar
direktor področja železnic
in strokovnih dejavnosti



ZAPOSLENI

Znanje, veščine, izkušnje in ustvarjalnost gradbenih in drugih inženirjev, pravnikov, ekonomistov ter strokovnjakov z drugih področij soustvarjajo našo konkurenčno prednost in predstavljajo naš razvojni potencial.

Sistematična skrb za strokovni in osebni razvoj ter nadaljnje izobraževanje in usposabljanje nam omogoča doseganje postavljenih ciljev, zaposlenim pa priložnost za uveljavitev znanj in veščin ter večanje usposobljenosti in učinkovitosti.

Poleg tesnega sodelovanja s fakultetami smo aktivno vključeni tudi v delo številnih slovenskih in mednarodnih poslovnih, strokovnih in civilnih združenj, ki si prizadevajo za razvoj stroke.



ZAPOSLENI



/ MOST ČEZ SAVO // BEOGRAD /

TUJI TRGI

Skladno s strateškimi cilji družbe smo doslej dodobra spoznali trge jugovzhodne Evrope. Uspešno zaključeni projekti, poznavanje lokalnega okolja in jezika ter bližina so naša konkurenčna prednost na omenjenih trgih.

V letu 2007 smo v Beogradu ustanovili predstavništvo za območje jugovzhodne Evrope, katerega osnovni cilj je povečevanje prepoznavnosti in ugleda družbe, utrjevanje stikov s potencialnimi naročniki, vzpostavljanje in ohranjanje stikov z mednarodnimi finančnimi institucijami, gospodarskimi, poslovnimi in strokovnimi združenji. Naše področje delovanja na teh trgih je predvsem prometna infrastruktura, pri čemer nudimo celovit spekter specializiranih storitev.

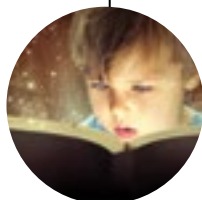


TUJI TRGI



DRUŽBENA ODGOVORNOST

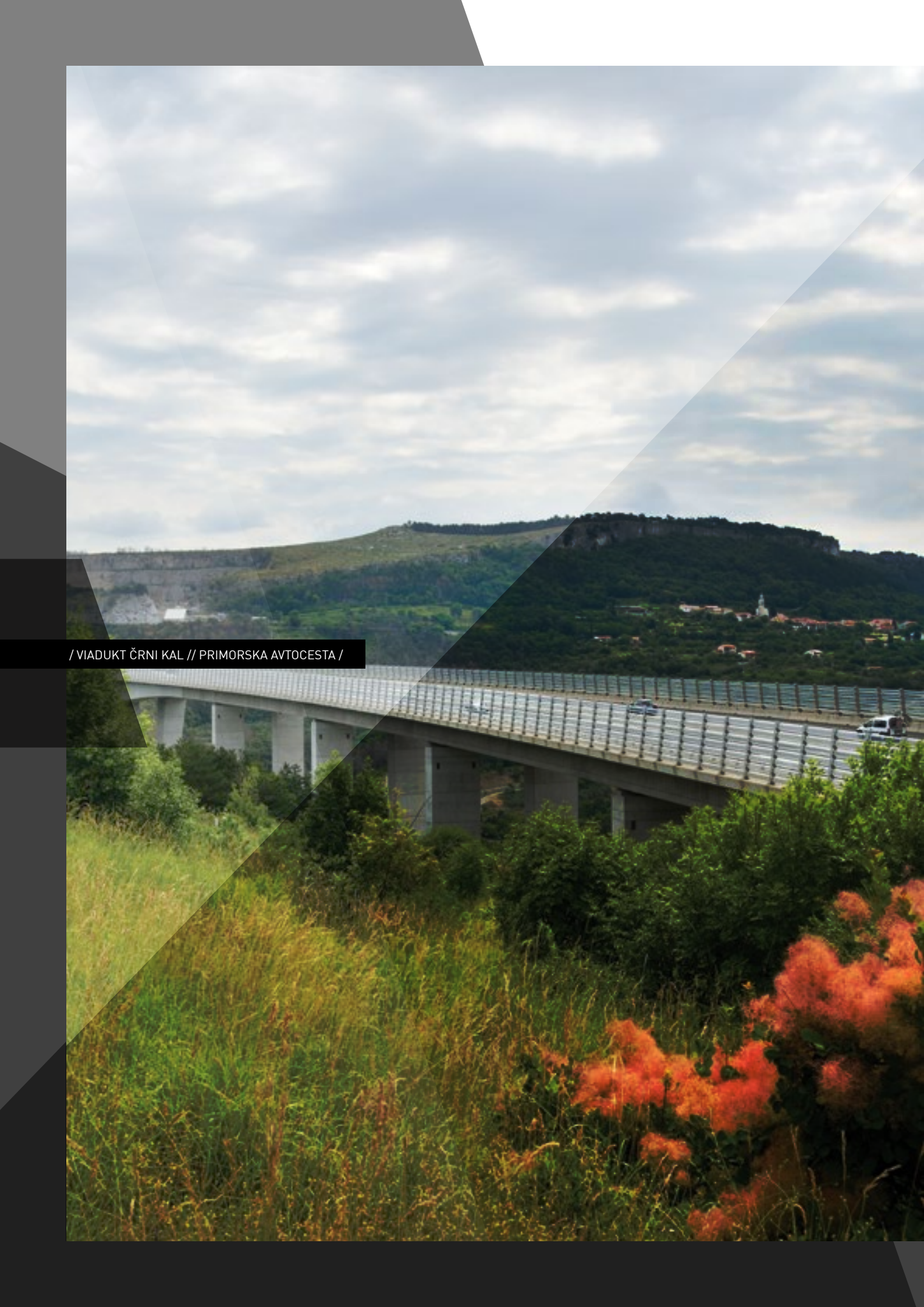
DRUŽBENA ODGOVORNOST



V družbi se zavedamo odgovornosti do družbenega okolja, v katerem delujemo. V skladu s svojo temeljno dejavnostjo aktivno podpiramo predvsem razvoj, delovanje in izvedbo:

- strokovnih,
- izobraževalnih,
- humanitarnih,
- kulturnih in
- športnih projektov.

S sponzorstvi in donacijami pomagamo uresničevati cilje, hkrati pa širimo zavest o skupnih vrednotah.



/ VIADUKT ČRNI KAL // PRIMORSKA AVTOCESTA /

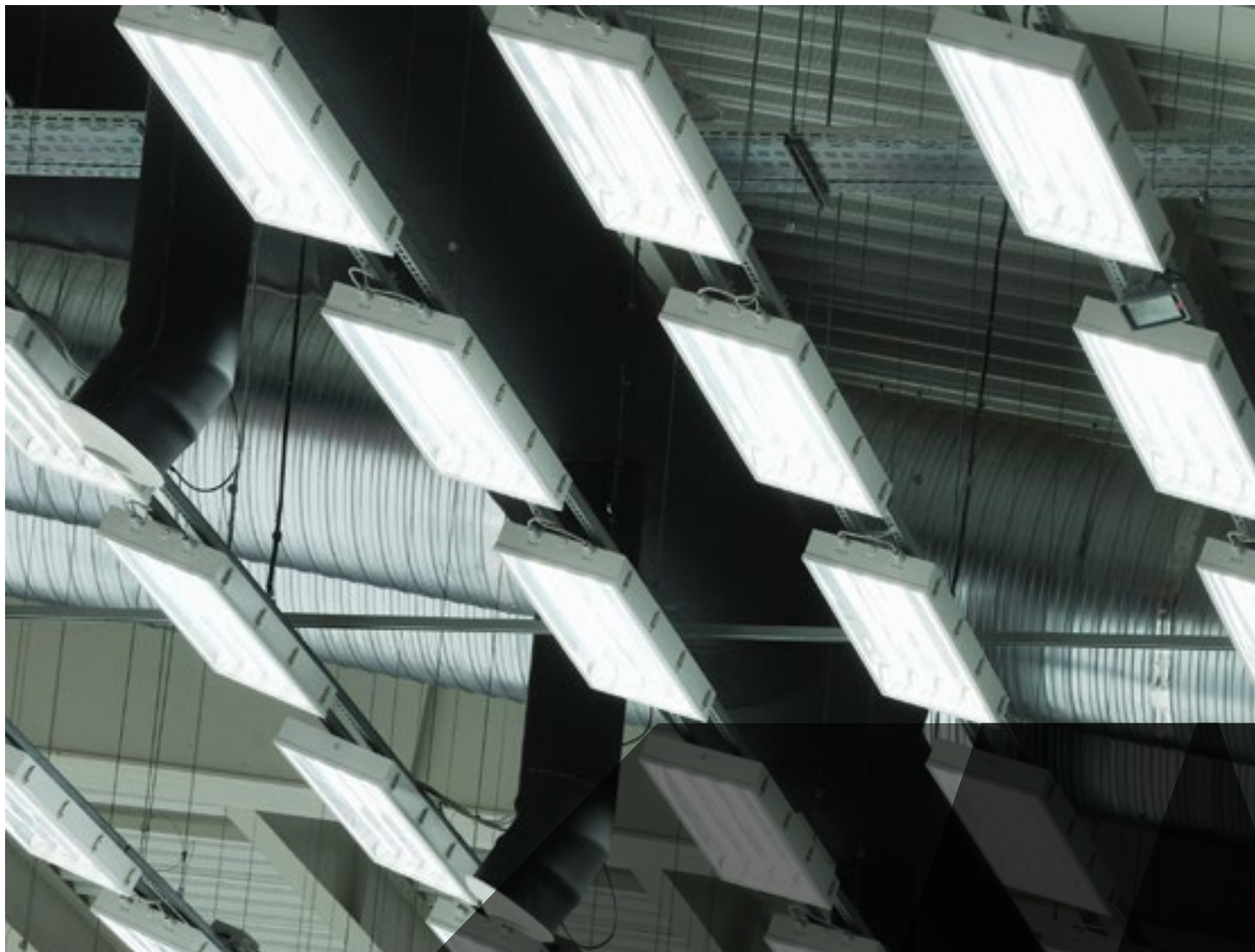


TRAJNOSTNI RAZVOJ

TRAJNOSTNI RAZVOJ

Družbena in okoljska odgovornost sta stalni spremljevalki poslovanja DRI upravljanje investicij. Na načelih trajnostnega razvoja temeljijo tako naše redno poslovanje kot storitve, ki jih izvajamo za naročnike.

Pri svojem delu se zavedamo, da je glede na močno vpetost infrastrukturnih projektov v naravno in družbeno okolje, upoštevanje vseh deležnikov investicijskega ciklusa ter iskanje ravnotežja med gospodarskimi, družbenimi in okoljskimi vidiki izjemnega pomena.



/ ŠPORTNA DVORANA // JESENICE /





ZAKLJUČENI PROJEKTI



VIADUKT ČRNI KAL

Viadukt Črni kal sodi med najzahtevnejše premostitvene objekte na slovenskih avtocestah in je največji viadukt v Sloveniji.

Viadukt Črni kal na avtocestnem odseku Klanec–Ankaran je del primorskega kraka avtoceste A1. Sestavljata ga dve ločeni voziščni konstrukciji na skupnih krakasto oblikovanih stebrih. Osapsko dolino prečka v horizontalnem radiju 800 metrov na višini od 10 do 95 metrov.

-
- **najvišji steber:** 95 m
 - **naročnik:** Družba za avtoceste v Republiki Sloveniji, DARS d.d.
-



HITRA CESTA **KOPER-IZOLA**

5,2 kilometra dolg odsek hitre ceste Koper-Izola, predan prometu leta 2015, predstavlja navezavo somestja Koper-Izola-Piran na avtocestno omrežje Slovenije, predvsem pa obvozno cesto za tranzitno-turistični promet ter dnevne migracije.

Del odseka hitre ceste je tudi dvocevni predor Markovec, ki po dolžini (desna cev meri 2.144 metrov; leva pa 2.174 metrov) sodi na 4. mesto (za Trojanami, Kastelcem in Dekani).

-
- **dolžina odseka:** 5,2 km
 - **naročnik:** Družba za avtoceste v Republiki Sloveniji, DARS d.d.
-



OBVOZNICA ŠKOFJA LOKA

Leta 2015 zgrajena 3,9 kilometra dolga škofjeloška obvoznica v Poljansko dolino nadomešča odsek regionalne ceste, ki je potekal skozi srednjeveško mestno jedro.

Z izgradnjo obvoznice so se skrajšali potovalni časi, povečala prometna varnost, izjemnega pomena je razbremenitev starega mestnega jedra težkega tovornega prometa ter izboljšanje življenjskih in bivalnih pogojev prebivalcev mesta. V okviru izgradnje obvoznice je bilo poleg predora skozi vzpetino Sten zgrajenih 7 mostov, 6 križišč ter po 2 podvoza in podhoda.

- **dolžina obvoznice:** 3,9 km
- **naročnik:** Ministrstvo za infrastrukturo, Direkcija RS za infrastrukturo



ŽELEZNIŠKA PROGA **PRAGERSKO-HODOŠ**

Projekt rekonstrukcije, elektrifikacije in nadgradnje železniške proge Pragersko-Hodoš za hitrosti do 160 km/h ter modernizacija nivojskih prehodov in izvedba podhodov na železniških postajah je bil zaključen v letu 2016.

Dela, ki so se izvajala na 109 kilometrov dolgem odseku, so obsegala elektrifikacijo proge, ureditev 78 nivojskih križanj cest in železnice, gradnjo 40 km povezovalnih cest ter protihrupne ukrepe.

Povečana prepustna in prevozna zmogljivost proge, krajši potovalni časi, izboljšana prometna varnost ter nižje ravni hrupa predstavljajo pozitivne učinke investicije tako za lokalno prebivalstvo kot za gospodarstvo.

-
- **dolžina odseka:** 109 km
 - **naročnik:** Ministrstvo za infrastrukturo, Direkcija RS za infrastrukturo
-



UVEDBA DIGITALNEGA RADIJSKEGA SISTEMA **GSM-R**

V okviru projekta je bil vzpostavljen digitalni radijski sistem GSM-R na celotnem slovenskem železniškem omrežju.

Glavna dela so obsegala izvedbo dobrih 1200 kilometrov optičnih in energetskih kabelskih povezav vzdolž celotne javne železniške infrastrukture ter izgradnjo prenosnega omrežja s sinhrono digitalno hierarhijo z aktivno in pasivno komunikacijsko opremo. Zgrajenih je bilo tudi 244 baznih ter 112 repetitorskih oddajno-sprejemnih postaj, ki pokrivajo celotno omrežje, vključno s predori in drugimi težje dosegljivimi območji. Projekt je obsegal tudi ureditev 134 telekomunikacijskih prostorov, dobavo in montažo dispečerskega sistema, ki zajema 215 enot ter postavitve centralnega sistema na centralni postaji Ljubljana. Z izvedbo sistema je omogočena interoperabilnost z železniškimi sistemi upravljavcev v sosednjih državah, poleg tega je vzpostavljen eden gradnikov sistema ERTMS (Evropskega sistema za vodenje vlakov).

- | | |
|--|---|
| • dolžina železniškega omrežja: | 1.207,7 km |
| • naročnik: | Ministrstvo za infrastrukturo, Direkcija RS za infrastrukturo |



REGIJSKI CENTER ZA RAVNANJE Z ODPADKI LJUBLJANA

Ljubljanski regijski center za ravnanje z odpadki je največji kohezijski projekt s področja okolja v državi, delovati je začel konec leta 2015 in skrbi za odpadke tretjine Slovenije.

Regijski center sestavljajo razširjeno odlagališče, čistilna naprava za izcedne vode in objekti za predelavo odpadkov.

Ključni del regijskega centra so trije objekti, v katerih poteka mehansko-biološka obdelava odpadkov. V teh objektih se obdelujeta dve vrsti odpadkov: ločeno zbrani biološki odpadki in preostanek mešanih komunalnih odpadkov. Sprejeti in sortirani so tudi kosovni odpadki. Center je v letu 2016 obratoval poskusno, po izteku garancijskega obdobja v letu 2017, bo januarja 2018 projekt zaključen.

-
- **kapaciteta centra:** 170.000 ton odpadkov/leto
 - **naročnik:** Snaga d.o.o.
-



STRATEGIJA RAZVOJA PROMETNE INFRASTRUKTURE

Strategija razvoja prometa v Republiki Sloveniji prvič celovito obravnava vsa področja prometnega sistema: ceste, železnice, pomorstvo letalstvo in trajnostno mobilnost.

Priprava dokumenta je obsegala prepoznavanje ključnih problemov in potreb, celovito analizo prometnega sistema ter določitev ukrepov za njegov razvoj. Poleg tega bo strategija služila za izpolnitev pogojev za črpanje sredstev Evropske unije v tekoči finančni perspektivi 2014–2020. Strategijo je leta 2015 sprejela Vlada RS, leta 2016 pa Državni zbor v obliki Resolucije o nacionalnem programu razvoja prometa v RS za obdobje do leta 2030. Resolucija določa podrobnejše aktivnosti, način izvajanja, potrebna finančna sredstva, roke in nosilce za izvedbo infrastrukturnih ukrepov.

- | | |
|--------------------------------------|-------------------------------|
| • predvideno število ukrepov: | 108 |
| • naročnik: | Ministrstvo za infrastrukturo |



ŠPORTNO-REKREACIJSKI CENTER **STOŽICE**

Center Stožice predstavlja najsodobnejše športno središče v Ljubljani.

V okviru projekta sta dokončana večnamenska dvorana in stadion, predvidena je tudi izgradnja nakupovalnega središča.

Dvorana: štiri etaže, 12.480 sedežev za športne prireditve, 14.800 sedežev za koncertne prireditve, površina 14.164 m².

Stadion: dve etaži, 16.038 sedežev za nogomet, 23.000 sedežev za koncertne prireditve, površina 24.694 m².

• dvorana - število sedežev za športne prireditve:	12.480
• stadion - število sedežev za športne prireditve:	16.038
• naročnik:	GREP d.o.o.



VILA ZLATOROG

BLED

Vila Zlatorog, namenjena protokolarnim dejavnostim državnega vrha, sodi med spomeniško zaščitene objekte Republike Slovenije po arhitekturni zasnovi, bogatem stavbnem pohištvu in notranji opreми.

Prenova je obsegala rekonstrukcijo Vile Zlatorog ter preureditev enega obstoječega in izgradnjo enega novega objekta. Celovita rekonstrukcija je ohranila kakovostno obstoječo konstrukcijo in gradbeno strukturo ter racionalizirala investicijske in vzdrževalne stroške ter s tem povečala trajnostno vrednost objekta. Zunanost objekta je bila osvežena z videzom naravne lesene konstrukcije, fasade, stavbnega pohištva in balkonov. Skladno s prenovo konstrukcijskih in vitalnih delov so bili preurejeni in prenovljeni tudi notranji prostori.

-
- **leto izgradnje:** 1896
 - **naročnik:** Generalni sekretariat Vlade Republike Slovenije
-



GARAŽNA HIŠA

POD KONGRESNIM TRGOM

Garažna hiša je v celoti vkopana pod ploščadjo Kongresnega trga in sega od Slovenske ceste na zahodu do Filharmonije na vzhodu ter od objektov na jugu ploščadi do parka Zvezda na severnem delu ploščadi.

Uvoz v parkirno hišo je po uvozno-izvozni rampi na Kongresnem trgu in pod parkom Zvezda na nivoju prve kleti. Podzemna garažna hiša ima pet etaž. Ploščad Kongresnega trga je z izgradnjo podzemne garaže dobila novo vrednost in je odslej namenjena le pešcem.

- **število parkirnih mest:** 720
- **naročnik:** Mestna občina Ljubljana



OBJEKT ZA KONTROLO IN VODENJE ZRAČNEGA PROMETA NA LETALIŠČU JOŽETA PUČNIKA LJUBLJANA

Stavba za kontrolo in vodenje zračnega prometa na letališču Jožeta Pučnika Ljubljana je arhitekturno, statično, instalacijsko in tehnološko zelo zahteven objekt.

Sestavljajo ga klet, pritličje in dve nadstropji. V kleti so parkirišča, skladišča in vsi pomembni operativno-tehnični in energetski prostori. Glavni tehnološki prostori se nahajajo v posebnem delu objekta, zaradi oblike imenovanem pentagon, v katerem je lažje zagotavljati varnost in delovanje opreme ter potekajo preko dveh etaž.

-
- **zgrajen leta:** 2013
 - **naročnik:** Kontrola zračnega prometa Slovenije d.o.o.
-



CENTRALNA ČISTILNA NAPRAVA CELJE

Čistilna naprava Celje, ki čisti odpadno vodo mesta Celja in okoliških naselij, predstavlja enega izmed najpomembnejših razvojnih projektov za prebivalce mesta ob Savinji.

Ustvarja boljše pogoje za ekonomski razvoj in razvoj turizma, izboljšuje kakovost reke Savinje ter pogoje v rekah Savinji in Voglajni za ponovno naselitev kakovostnejših rib. Kapaciteta naprave je 85.000 PE (populacijskih ekvivalentov). Projekt je sofinancirala Evropska unija.

- | | |
|--|---------------------|
| • zmogljivost čistilne naprave: | 85.000 PE |
| • naročnik: | Mestna občina Celje |



CENTRALNA ČISTILNA NAPRAVA PTUJ

Čistilna naprava za odpadne vode na Ptujju je namenjena čiščenju komunalnih odpadnih vod mesta Ptuj, komunalnih odpadnih voda iz gospodarstva in negospodarstva na območju mesta ter predčiščenih odpadnih voda živilskopredelovalne industrije Perutnine Ptuj d.d.

Naprava obsega črpališče z razbremenilnikom, lovilec kamenja, grobe in fine elektromotorne grablje, prezračeni peskolov in lovilec maščob, zbirni jašek za maščobe, razdelilna bazena, sekvenčne bazene, kompresorsko postajo, zgoščevalec in zalogovnik blata, objekt za sprejem gošč iz malih čistilnih naprav in pomožne objekte. Projekt je sofinancirala Evropska unija.

-
- **zmogljivost naprave:** 68.000 PE
 - **naročnik:** Mestna občina Ptuj
-



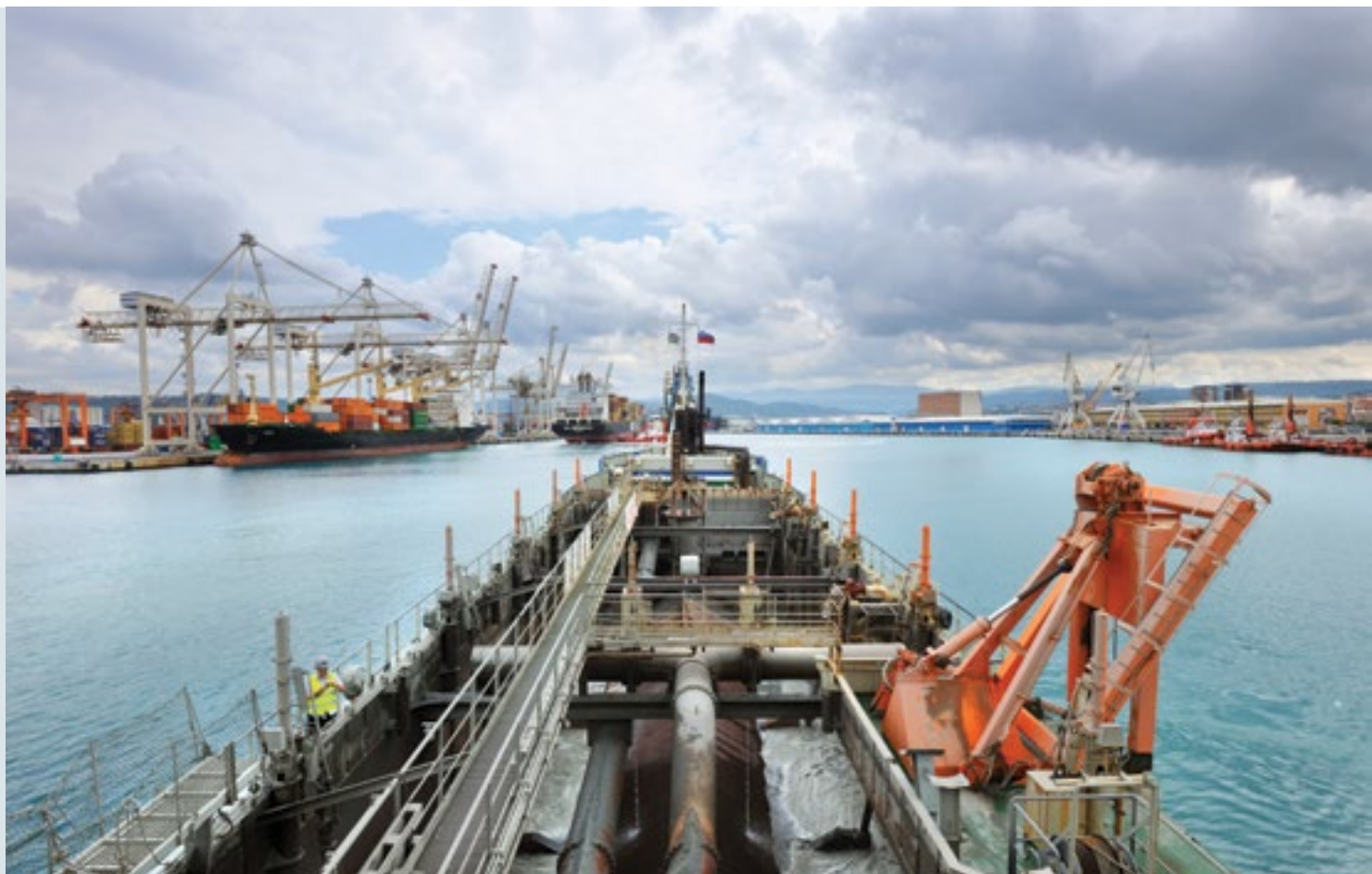
RIBIŠKI POMOL

KOPER

Obnovljeni ribiški pomol poleg funkcionalnosti prispeva tudi k estetski podobi mesta.

Pomol se je zaradi delovanja morja posedel in bil ob povišani plimi delno poplavljen. Izdelano je bilo novo temeljenje pomola, nadvišanje s kamnitimi bloki in izvedena ureditev pristanišča. Med drugim so bili postavljeni stolpiči z elektriko in vodo, kamnite prodajne mize in napeljave za hladilne skrinje ter nameščene lesene omare za shranjevanje opreme ribičev.

- **temeljenje z mikropiloti dolžine:** do 25 m
- **naročnik:** Mestna občina Koper



POGLABLJANJE PLOVNEGA KANALA

PRISTANIŠČE KOPER

Zaradi poglobljenega plovnega kanala bodo v pristanišče lahko vplule kontejnerske ladje z večjim številom kontejnerjev.

Investicija je obsegala poglobitev plovnega kanala v bazen 1 v koprskem tovornem pristanišču na koto -15 metrov. V okviru projekta je bila na območju ankaranske Bonifike zgrajena tudi kasetna, v katero je bilo odloženo okoli 150.000 m³ morskega mulja, nastalega pri poglobljanju kanala.

-
- **poglobitev:** - 15 m
 - **naročnik:** Luka Koper d.d.
-



MOST ČEZ SAVO

BEOGRAD

Impozantni most čez Savo, imenovan tudi Most na Adi, povezuje Novi Beograd s Topčiderom.

Konstrukcija je zasnovana kot sovprežen most s poševnimi zategami in enim, 207 metrov visokim, okroglim pilonom. Most je dolg 969 metrov, največji razpon znaša 375 m, ima šest prometnih pasov in dve progi za tirni promet, posebna pozornost pa je bila namenjena tudi pešcem. K uresničitvi projekta je DRI upravljanje investicij, kot član konzorcija, v katerem sta sodelovala še Ponting in Centar za puteve Vojvodine, izvedel študijo upravičenosti izgradnje 1. faze prvega odseka notranjega magistralnega ringa, presojo vplivov na okolje ter strategijo razpisovanja del naslednjih faz projektiranja in izgradnje 1. faze.

- **dolžina mostu:** 969 m
- **naročnik:** Mesto Beograd in
Direkcija za građevinsko zemljište i izgradnju Beograda



HARMONIZACIJA TEHNIČNIH SMERNIC REPUBLIKA SRBIJA

Harmonizacija tehničnih smernic za ceste v Republiki Srbiji s standardi EU.

Projekt je zajemal pregled in seznanitev z vsebino obstoječih zakonov, pravilnikov, smernic, navodil, standardov in druge veljavne tehnične dokumentacije v Republiki Srbiji ter njihovo oceno v primerjavi z veljavno regulativo EU in drugo tujo tehnično regulativo. Dokumentacija obsega okoli 3.200 strani, izdelana je bila v srbskem in angleškem jeziku. V sklopu projekta so bile organizirane delavnice, na katerih je bila predstavljena dokumentacija, potekala so tudi usklajevanje s predstavniki naročnika in drugimi zainteresiranimi udeleženci.

- | | |
|-------------------------------|--------------------------------------|
| • obseg dokumentacije: | 3.200 strani |
| • naročnik: | Javno preduzeće Putevi Srbije d.o.o. |



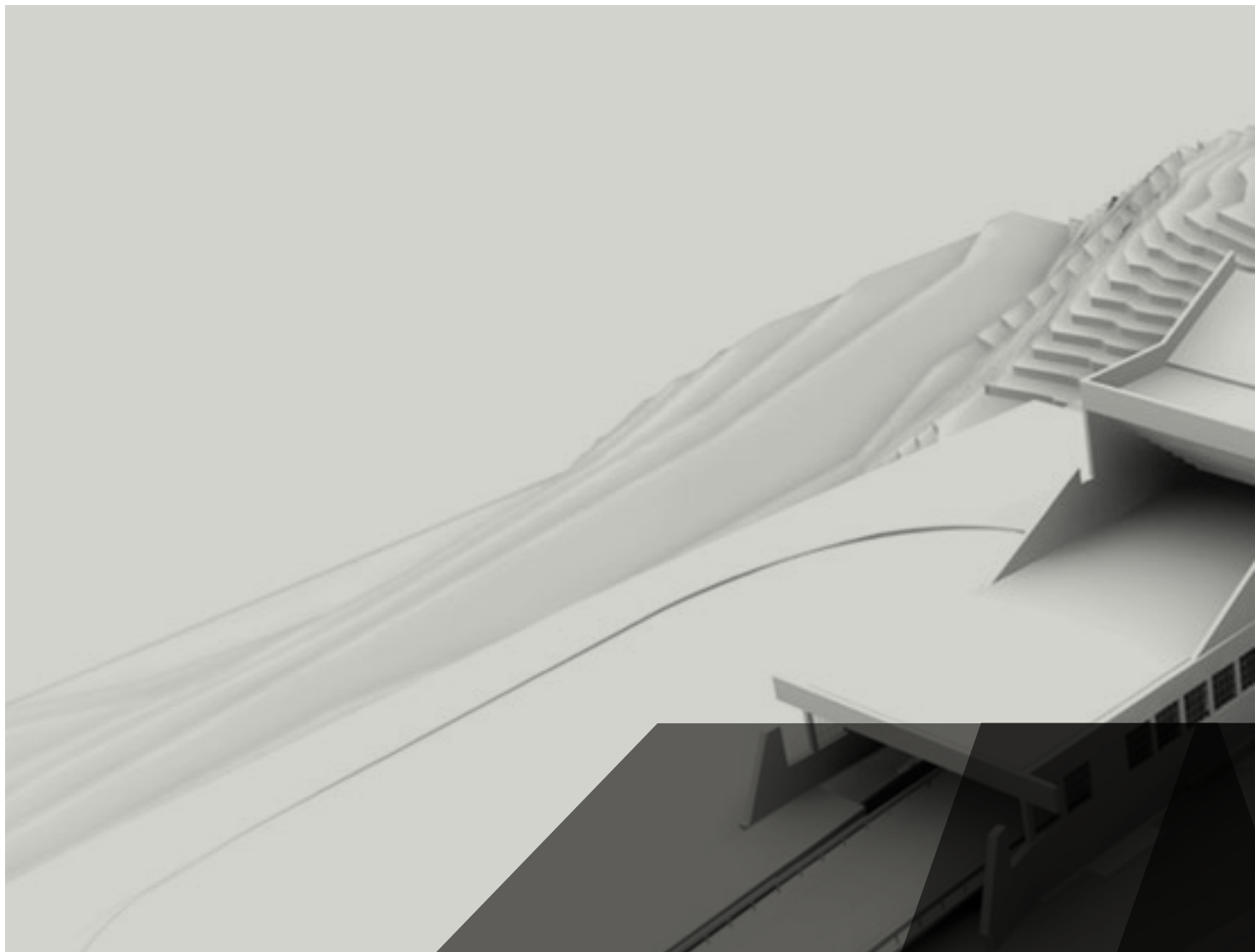
OBVOZNICA

SARAJEVO - LOT 1

Sarajevska obvoznica je eden obsežnejših avtocestnih projektov v okviru koridorja Vc, ki preko Bosne in Hercegovine poteka od Budimpešte do Jadranskega morja.

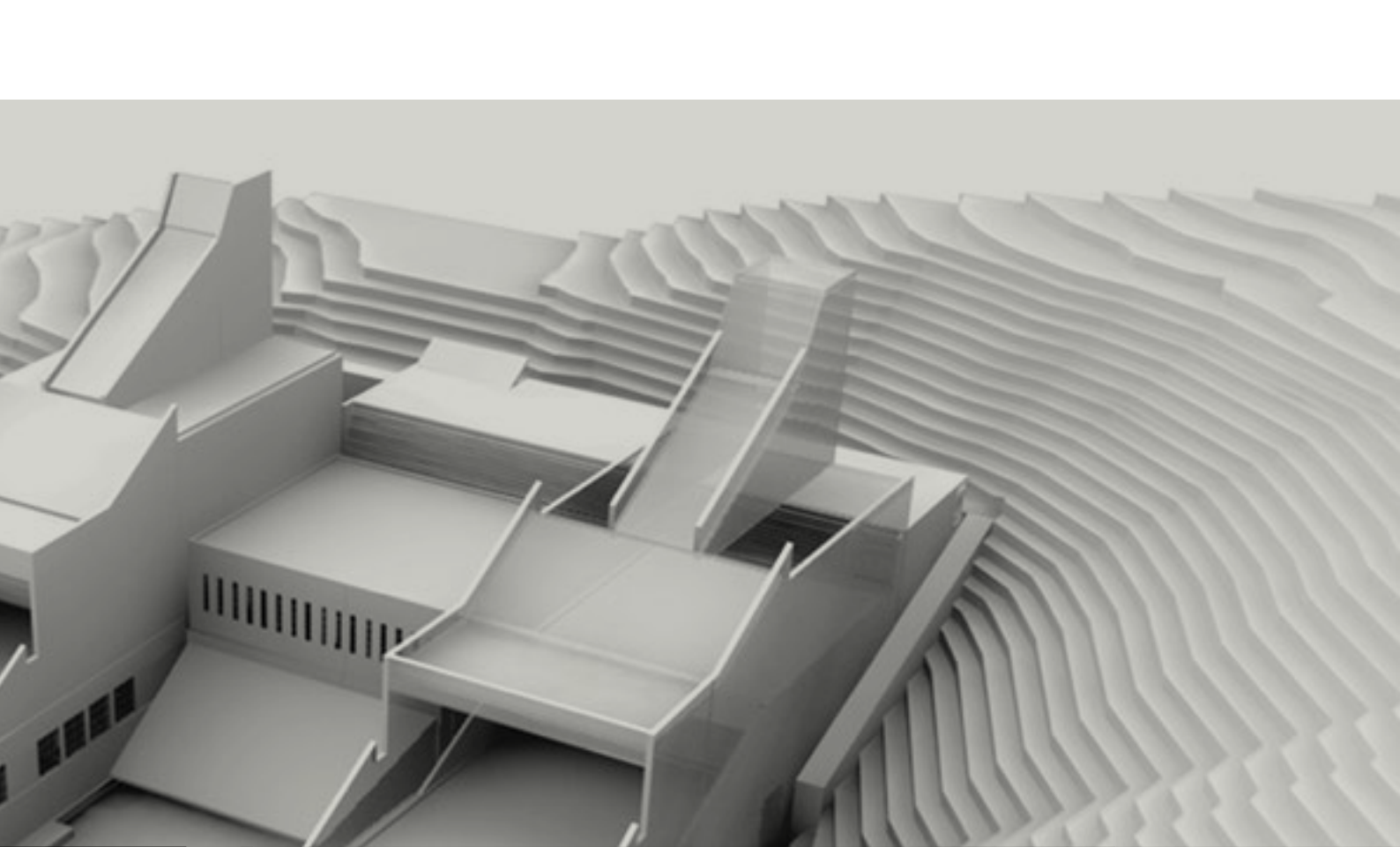
Obvoznica je razdeljena v tri etape skupne dolžine 16,5 kilometra, pri čemer LOT 1 predstavlja prvo etapo. V okviru slednje so bili poleg 5,7 kilometra dolge trase, ki povezuje kraje Jošanico in Butilo, zgrajeni trije viadukti, dva mostova, dva predora ter pentlja Butila. Pentlja - najbolj impozanten objekt na trasi - je zasnovana kot trinivojsko križanje štirih ramp in dveh objektov, ki premoščajo reko Bosno ter mestne prometnice.

-
- **dolžina odseka:** 5,7 km
 - **naročnik:** Javno preduzeće Ceste Federacije BiH, d.o.o.
-



/ 2. CEV AVTOCESTNEGA PREDORA KARAVANKE // VIZUALIZACIJA /





AKTUALNI PROJEKTI





OBVOZNICA KRŠKO

Most čez Savo pri Žadovinku bo povezal krško obvoznico z desnim bregom reke Save.

Projekt poleg mostu zajema gradnjo krožišča na desnem bregu reke Save, vključno s priključkom na občinsko cesto, na levem bregu Save pa navezavo na že obstoječe krožišče pri tovarni Krka.

Po zaključku navedenih del preostane še gradnja dobrega kilometra obvozne ceste, ki bo povezala novo krožišče pri mostu v Žadovinku in že obstoječe krožišče pri trgovskem centru Krško, s čimer bo krška obvoznica v celoti zgrajena.

-
- **dolžina mostu:** 275 m
 - **naročnik:** Ministrstvo za infrastrukturo, Direkcija RS za infrastrukturo
in občina Krško
-



VARNOSTNO-TEHNIČNA NADGRADNJA ŽELEZNIŠKEGA PREDORA KARAVANKE

Skoraj osem kilometrov dolg karavanški predor je eden od številnih predorov in galerij na progi Jesenice–Sežana, t.i. Bohinjski progi, po kateri je promet stekel leta 1906.

Zaradi dotrajanosti je predor v zelo slabem stanju, prav tako oprema predora ne ustreza sodobnim standardom varnosti prometa in požarne varnosti na evropskih jedrnih omrežjih. V okviru varnostno-tehnične nadgradnje je predvidena odstranitev dvotirne in izgradnja enotirne proge v predoru, sanacija poškodovanih delov konstrukcije, ureditev odvodnjavanja in vozne mreže, izvedba intervencijskega hodnika, signalno-varnostnih in telekomunikacijskih naprav, sistemov za zagotovitev varnosti železniškega prometa s področja požarne varnosti in varnega ter učinkovitega reševanja v primeru nesreč.

- **dolžina predora:** 8 km
- **naročnik:** Ministrstvo za infrastrukturo, Direkcija RS za infrastrukturo



SANACIJA OZKEGA GRLA NA OBMOČJU BIVJA

Izvelčni tir med postajo Koper - tovorna in območjem elektronapajalne postaje Dekani bo povečal kapaciteto obstoječe železniške proge Divača–Koper.

Izvelčni tir bo na območju elektronapajalne postaje Dekani z dodatno kretniško zvezo povezan z obstoječim tirom in dejansko predstavlja prvi kilometer drugega tira med Divačo in Koprom. Poleg izgradnje novega tira projekt vključuje tudi vgradnjo opreme, signalno-varnostnih in telekomunikacijskih naprav, izgradnjo sistema ETCS, izgradnjo elektronapajalne postaje Hrastovlje ter verifikacijo sistema oziroma izvedbo vseh postopkov, s katerimi se potrjuje interoperabilnost proge.

Izgradnji nove proge, ki predstavlja prvo fazo investicije, bo sledila druga faza, v okviru katere bo obnovljena obstoječa proga.

- **dolžina izvelčnega tira:** 1,2 km
- **naročnik:** Ministrstvo za infrastrukturo, Direkcija RS za infrastrukturo



NADGRADNJA ŽELEZNIŠKE PROGE **ZIDANI MOST–CELJE**

Odsek dvotirne železniške proge Zidani Most–Celje, predan v uporabo leta 1849, leži na glavni progi Zidani Most–Pragersko–Šentilj/Hodoš in je sestavni del evropskega omrežja TEN-T na železniški osi Lyon–Trst–Divača/Koper–Divača–Ljubljana–Budimpešta–ukrajinska meja.

Z namenom zagotovitve osne in dolžinske kategorije proge D4 (225 kN/os, 80 kN/m), povečanja hitrosti, varnosti, zagotovitve interoperabilnosti ter odprave ozkih grl bo izvedena nadgradnja proge, ki bo zajemala nadgradnjo odsekov Zidani Most–Rimske Toplice, Rimske Toplice–Laško in Laško–Celje ter nadgradnjo postaj Rimske Toplice, Laško in Celje.

- **dolžina odseka:** 26 km
- **naročnik:** Ministrstvo za infrastrukturo, Direkcija RS za infrastrukturo



NADGRADNJA ŽELEZNIŠKE PROGE **LJUBLJANA-DIVAČA**

Obstoječa dvotirna elektrificirana železniška proga Ljubljana-Divača je sestavni del obeh TEN-T koridorjev, ki potekata skozi Slovenijo; Baltsko-jadranskega in Sredozemskega.

Proga, zgrajena v začetku druge polovice 19. stoletja, ne z infrastrukturnega ne s prometno-tehnološkega vidika ne ustreza današnjim prometnim zahtevam. Nadgradnja 104 kilometre dolgega odseka proge bo obsegala nadgradnjo signalno-varnostnih in elektroenergetskih naprav, vključno z gradnjo novih ENP postaj, nadgradnjo zgornjega in spodnjega ustroja proge ter vozne mreže, izvedbo protihrupnih ukrepov ter zavarovanje nivojskih križanj. Zgrajeni bosta dve novi postajališči, na 4 postajališčih in 10 postajah bo izvedena nadgradnja.

- **dolžina odseka:** 104 km
- **naročnik:** Ministrstvo za infrastrukturo, Direkcija RS za infrastrukturo



AVTOCESTNI ODSEK

DRAŽENCI-MMP GRUŠKOVJE

Gradnja 13-kilometrskega avtocestnega odseka med Draženci pri Ptuju in mednarodnim mejnim prehodom z Republiko Hrvaško je trenutno največji cestni projekt, pri katerem družba izvaja svetovalne in inženirske storitve.

Tako z gradbenega kot tudi z organizacijskega vidika gre za zahteven projekt, saj se istočasno gradita avtocesta in regionalna cesta, ki bo nadomestila obstoječo glavno cesto, po trasi katere se gradi avtocesta. Dokončanje tega avtocestnega odseka, predvideno v letu 2018, bo velika pridobitev tudi za lokalno prebivalstvo, ki je predvsem v času turistične sezone priča velikim prometnih obremenitvam. Gre namreč za zadnjih manjkajočih 13 kilometrov avtoceste na 2.300 kilometrov dolgem odseku Hamburg-Solun.

-
- **dolžina odseka:** 13 km
 - **naročnik:** Družba za avtoceste v Republiki Sloveniji, DARS d.d.
-



PROJEKT

3. RAZVOJNA OS – JUG

Projekt 3. razvojna os - jug obsega izvedbo nove cestne povezave od priključka na avtocesto Ljubljana–Obrežje pri Novem mestu do priključka Maline.

Skupna dolžina načrtovane hitre ceste znaša 17,9 km, na njej bodo trije mostovi, štirje viadukti, dva pokrita vkopa, 2.341 metrov dolg predor pod Gorjanci, deset nadvozov, 9 podvozov ter dve počivališči.

Celoten odsek je razdeljen v dve fazi. Prva obsega odsek od priključka na AC do industrijskega kompleksa Revoz, druga pa nadaljevanje do Malin, kjer se nova cestna povezava naveže na obstoječo cestno infrastrukturo. Pridobitev gradbenega dovoljenja za prvo fazo je predvidena konec leta 2018, zaključek celotnega projekta pa konec leta 2021.

-
- **dolžina odseka:** 17,9 km
 - **naročnik:** Družba za avtoceste v Republiki Sloveniji, DARS d.d.
-



2. CEV AVTOCESTNEGA **PREDORA KARAVANKE**

Slovensko-avstrijski predor Karavanke je edini enocevni predor na slovenskem avtocestnem omrežju.

Junija 2016 je bil sprejet državni prostorski načrt za gradnjo druge cevi predora dolžine ca. 3.530 metrov ter manjkajočega dela avtoceste med vhomom v predor in obstoječo cestninsko postajo. Po preusmeritvi prometa v novozgrajeno predorsko cev, kjer bo promet potekal dvosmerno, se bo obstoječa – stara cev – celovito obnovila. Ko bosta operativni obe cevi, bo to občutno povečalo pretočnost skozi predor, ki trenutno predvsem v času sezonskih konic predstavlja ozko grlo in povzroča zastoje tako na slovenski kot na avstrijski strani.

- | | |
|------------------------------------|--|
| • dolžina predora v celoti: | 8 km |
| • naročnik: | Družba za avtoceste v Republiki Sloveniji, DARS d.d. |



SUPER KONTROLA IZVEDENIH DEL **NA X. KORIDORJU**

V okviru super kontrole izvedenih del na X. koridorju se preko naključnih nadzorov preverja, ali se dela izvajajo v skladu s tehničnimi specifikacijami in standardi, določenimi v gradbenih pogodbah.

Preveritev temelji na vizualnih pregledih izvedenih del, na laboratorijski analizi odvzetih vzorcev asfalta in betona ter na osnovi pregleda dokumentacije, ki dokazuje kakovost izvedbe. Super kontrola se izvaja na 4 področjih del: asfalterskih in betonerskih delih, ležiščih in dilatacijah ter gradnji predorov.

-
- **koridorji, na katerih se izvajajo dela:** E80 in E75
 - **naročnik:** Koridori Srbije d.o.o.
-



ČISTILNA NAPRAVA IN KANALIZACIJSKI SISTEM **BERANE**

Gradnja čistilne naprave in kanalizacijskega sistema v občini Berane, na severovzhodu Črne gore, se izvaja v dveh sklopih.

V okviru prvega sklopa bo izdelana revizija projekta za gradbeno dovoljenje, drugi pa obsega nadzor nad gradnjo čistilne naprave z zmogljivostjo 20.000 populacijskih enot ter 21 kilometrov dolgega kanalizacijskega sistema.

- | | |
|-------------------------------|--|
| • zmogljivost naprave: | 20.000 PE |
| • naročnik: | Ministrstvo za trajnostni razvoj in turizem Črne gore,
Direkcija za javne gradnje |

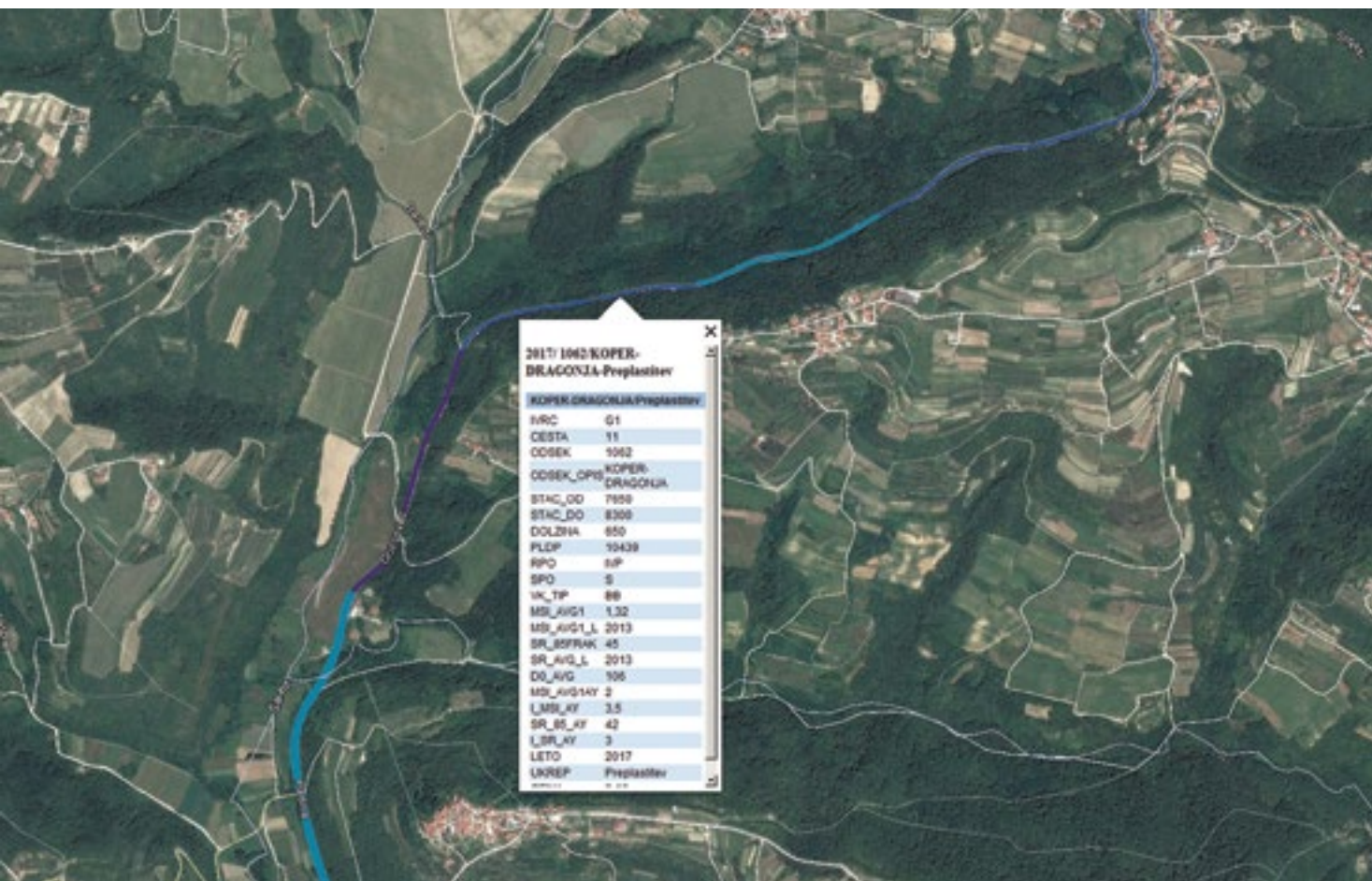


DRUGI TIR ŽELEZNIŠKE PROGE **DIVAČA–KOPER**

Drugi tir železniške proge Divača–Koper pomeni sodobno in zmogljivo železniško povezavo tovornega pristanišča Koper na obstoječe železniško omrežje.

Odsek proge Divača–Koper, sestavni del vseevropskega omrežja za transport, ne dosega standardov za jedrno omrežje, ki naj bi bili implementirani do leta 2030. Pomembnost nove 27,1-kilometrske proge se najbolj kaže v železniškem mednarodnem tovornem prometu, saj pomeni sodobno in zmogljivo povezavo tovornega pristanišča Koper tako na slovensko kot tudi na širše evropsko železniško omrežje.

- **skupna dolžina predorov:** 20,5 km oz. 76 % trase
- **naročnik:** Ministrstvo za infrastrukturo, Direkcija RS za infrastrukturo
2TDK, d.o.o.



RAZVOJ SISTEMA ZA GOSPODARJENJE Z VOZIŠČI

Sistem gospodarjenja z vozišči bo omogočal optimalno pripravo načrtov obnov 6000 kilometrov dolgega državnega cestnega omrežja.

DRI v sklopu projekta razvoja sistema za gospodarjenje z vozišči PMS-DRSI razvija ekspertni sistem, ki bo na podlagi podatkov o stanju vozišč, prometnih obremenitev, modelov propadanja vozišč in cen obnovitvenih ukrepov omogočal optimalno pripravo načrta obnov in simulacije bodočega stanja omrežja glede na razpoložljiva/predvidena sredstva za njihovo vzdrževanje.

- **skupna dolžina cestnega omrežja:** 6.000 km
- **naročnik:** Ministrstvo za infrastrukturo, Direkcija RS za infrastrukturo



OBNOVA VOZIŠČ

DRŽAVNIH CEST

V okviru večletnega projekta se letno obnovi okoli 70 odsekov državnih cest.

Cilj obnove vozišč državnih cest je zmanjšati delež vozišč, katerih stanje je ocenjeno kot slabo ali zelo slabo, povečanje pretočnosti prometa in potovalnih hitrosti, zmanjšanje emisij hrupa in škodljivih vplivov na okolje ter znižanje stroškov tako rednega vzdrževanja kot uporabnikov cest. V okviru obnov se izvajajo predvsem preplastitve in ojačitve vozišč ter obnove s hladno reciklažo.

- **skupna dolžina obnovljenih vozišč:** okoli 80 km
- **naročnik:** Ministrstvo za infrastrukturo, Direkcija RS za infrastrukturo



SANACIJA POŠKODB IN DRUGIH NEVARNIH MEST

Glavna učinka sanacije sta povečanje pretočnosti prometa in izboljšanje prometne varnosti.

Sanacija poškodb in drugih nevarnih mest obsega predvsem sanacijo usadov, manjših zemeljskih plazov, udorov vozišč, poškodovanih opornih in podpornih zidov ter poškodovanih prepustov. Poleg povečane pretočnosti in večje prometne varnosti bodo sanacije preprečile nastanek dodatne škode, ki bi nastala s širjenjem obsega poškodb.

-
- **skupno število poškodovanih odsekov:** 55
-
- **naročnik:** Ministrstvo za infrastrukturo, Direkcija RS za infrastrukturo
-

OSEBNA IZKAZNICA

Ime podjetja:

DRI upravljanje investicij, Družba za razvoj infrastrukture, d.o.o.

Krajše ime:

DRI upravljanje investicij, d.o.o.

Sedež:

Kotnikova ulica 40, 1000 Ljubljana

Telefon:

+386 1 30 68 100

Faks:

+386 1 30 68 101

E-pošta:

info@dri.si

Spletna stran:

www.dri.si

Matična številka:

5269652000

ID za DDV:

SI47991119

TRR pri NLB d.d.:

SI56 0292 3001 4562 265

TRR pri Banki Intesa Sanpaolo d.d.:

SI56 1010 0003 4710 572

TRR pri Sberbank d.d.:

SI56 3000 0000 0680 103

Predstavništvo za JV Evropo

Knez Mihajlova 10, 11000 Beograd, Republika Srbija

Telefon: +381 11 30 36 636

E-naslov: info@dri.si

WWW.DRI.SI
2017