

TRAJNOSTNO POROČILO  
SKUPINE DRI  
**2022**





## VSEBINA

1.	NAGOVOR POSLOVODSTVA .....	4
2.	IZJAVA O NEFINANČNEM POSLOVANJU SKUPINE DRI .....	5
3.	PREDSTAVITEV SKUPINE DRI .....	6
3.1	Splošni podatki o družbah v skupini .....	6
3.2	Poslanstvo, vizija, vrednote .....	7
3.3	Strategija razvoja .....	8
3.4	Etični kodeks .....	9
3.5	Dejavnost skupine DRI .....	9
3.6	Organizacijska struktura in upravljanje skupine .....	15
4.	NAČIN POROČANJA O TRAJNOSTNEM DELOVANJU IN RAZVOJU .....	21
4.1	Obdobje in meje poročanja .....	21
4.2	Vloga vodstva v trajnostnem poročanju .....	21
4.3	Vključenost deležnikov .....	22
4.4	Določitev bistvenih vsebin trajnostnega poročila .....	23
5.	EKONOMSKI POUČENKI IZ POSLOVANJA .....	24
5.1	Poslovni rezultat .....	24
5.2	Posli z državo in s pravnimi osebami, ki so v večinski lasti Republike Slovenije .....	31
5.3	Plačevanje davkov .....	32
5.4	Finančne posledice ter druga tveganja in priložnosti zaradi podnebnih sprememb .....	33
6.	TRAJNOSTNI ODNOS Z ZAPOSLENIMI .....	34
6.1	Ključni podatki o zaposlenih .....	34
6.2	Vodilni zaposleni .....	37
6.3	Varnost in zdravje na delovnem mestu .....	37
6.4	Raznolikost in enake možnosti za zaposlene .....	39
6.5	Izobraževanja in usposabljanja zaposlenih .....	40
6.6	Preprečevanje diskriminacije zaposlenih .....	41
7.	ODGOVORNOST DO DOBAVITELJEV IN IZVAJALCEV .....	42
7.1	Poslovni odnos z dobavitelji .....	42
7.2	Okoljska presoja dobaviteljev .....	42
8.	ODGOVOREN ODNOS DO KUPCEV IN UPORABNIKOV .....	43
8.1	Zdravje in varnost uporabnikov .....	43
8.2	Zasebnost naročnikov .....	44
9.	ODGOVORNOST DO NARAVE IN OKOLJA .....	45
9.1	Uporaba materialov .....	45
9.2	Poraba energije .....	45
9.3	Ogljični odtis skupine DRI .....	46
9.4	Izpusti snovi, ki tanjšajo ozonski plašč, NO <sub>x</sub> in SO <sub>x</sub> .....	51
9.5	Poraba vode in odplake .....	51
9.6	Odpadki .....	51
9.7	Biotska raznovrstnost .....	51
10.	VKLJUČENOST V ŠIRŠO DRUŽBO .....	52
11.	PREPREČEVANJE KORUPCIJE .....	54
12.	KAZALNIKI GRI .....	56

## SLIKE

<i>Slika 1: Organizacijska struktura DRI upravljanje investicij, Družba za razvoj infrastrukture, d. o. o.</i>	16
<i>Slika 2: Organizacijska struktura GI ZRMK, d. o. o.....</i>	17
<i>Slika 3: Primerjava načrtovanih in dejanskih prihodkov Skupine DRI.....</i>	26
<i>Slika 4: Struktura poslovnih odhodkov skupine DRI.....</i>	26
<i>Slika 5: Čisti poslovni izidi skupine DRI .....</i>	27
<i>Slika 6: Izračunane emisije TGP, ločene po virih (v %).....</i>	50
<i>Slika 7: Ogljični odtis skupine DRI (v t CO<sub>2</sub> ekv) .....</i>	50

## PREGLEDNICE

<i>Preglednica 1: Seznam lokacij delovanja v letu 2022.....</i>	<i>7</i>
<i>Preglednica 2: Vključenost deležnikov.....</i>	<i>22</i>
<i>Preglednica 3: Prikaz najpomembnejših bistvenih vsebin za deležnike in Skupino DRI.....</i>	<i>23</i>
<i>Preglednica 4: Poslovanje skupine DRI v letu 2022 .....</i>	<i>25</i>
<i>Preglednica 5: Struktura prihodkov in primerjava s preteklim letom.....</i>	<i>25</i>
<i>Preglednica 6: Kazalniki gospodarnosti poslovanja Skupine DRI (v %) .....</i>	<i>27</i>
<i>Preglednica 7: Kazalniki dobičkovnosti poslovanja Skupine DRI (v %) .....</i>	<i>28</i>
<i>Preglednica 8: Bilančna vsota skupine DRI.....</i>	<i>28</i>
<i>Preglednica 9: Struktura sredstev in obveznosti do virov sredstev skupine .....</i>	<i>28</i>
<i>Preglednica 10: Kazalniki financiranja (v %).....</i>	<i>29</i>
<i>Preglednica 11: Kazalniki investiranja (v %).....</i>	<i>29</i>
<i>Preglednica 12: Kazalniki vodoravne finančne sestave (v %).....</i>	<i>29</i>
<i>Preglednica 13: Kazalniki poslovanja (v EUR).....</i>	<i>30</i>
<i>Preglednica 14: Posli z državo in posli s pravnimi osebami, ki so v večinski lasti Republike Slovenije ..</i>	<i>31</i>
<i>Preglednica 15: Obračunani in odloženi davki (v EUR).....</i>	<i>32</i>
<i>Preglednica 16: Izračun efektivne davčne stopnje (v EUR).....</i>	<i>33</i>
<i>Preglednica 17: Ključni podatki o zaposlenih v Skupini DRI za obdobje 1. 1. 2022–31. 12. 2022 .....</i>	<i>35</i>
<i>Preglednica 18: Delež zaposlenih, ki prejema minimalno zajamčeno plačo .....</i>	<i>35</i>
<i>Preglednica 19: Novo zaposleni v skupini DRI v letu 2022 po starosti in spolu .....</i>	<i>36</i>
<i>Preglednica 19: Zaposleni, ki so zapustili skupino DRI v letu 2022, po starosti in spolu .....</i>	<i>36</i>
<i>Preglednica 21: Zaposleni, ki so v letu 2022 koristili starševski dopust po starosti in spolu .....</i>	<i>36</i>
<i>Preglednica 22: Pregled kazalnikov varnosti pri delu v letu 2022 .....</i>	<i>39</i>
<i>Preglednica 23: Zaposleni po spolu .....</i>	<i>39</i>
<i>Preglednica 24: Zaposleni po starosti.....</i>	<i>40</i>
<i>Preglednica 25: Člani organov upravljanja.....</i>	<i>40</i>
<i>Preglednica 26: Izobraževanje zaposlenih v skupini DRI .....</i>	<i>40</i>
<i>Preglednica 27: Poraba energentov v skupini DRI za leto 2022 .....</i>	<i>45</i>
<i>Preglednica 28: Poraba energije skupine DRI v letu 2022, normirana na skupne prihodke, čisti poslovni izid in na število zaposlenih .....</i>	<i>46</i>
<i>Preglednica 29: Popis naprav, ki so povzročale ubežne emisije skupine DRI v letu 2022.....</i>	<i>48</i>
<i>Preglednica 30: Predstavitev rezultatov, razčlenjena in razvrščena po 2 obsegih in 6 kategorijah.....</i>	<i>49</i>
<i>Preglednica 31: Ogljični odtis skupine DRI v letu 2022, normiran na skupne prihodke, čisti poslovni izid in na število zaposlenih.....</i>	<i>51</i>
<i>Preglednica 32: Kazalniki GRI .....</i>	<i>56</i>
<i>Preglednica 33: Razlogi za opustitev .....</i>	<i>58</i>

## 1. NAGOVOR POSLOVODSTVA

Spoštovani,

zaveza skupine DRI je zagotavljati trdno in stabilno konkurenčno sposobnost in spreminjati okolje, v katerem delujemo, na bolje. S svojimi deležniki – naročniki, zaposlenimi, poslovnimi partnerji in dobavitelji – gradimo partnerstva, ki temeljijo na strokovnosti, odgovornosti in spoštovanju. Zavzemanje za trajnostnost je temelj strategije skupine DRI.

Že v preteklih letih smo skladno s strategijo skupine in drugimi internimi akti uresničevali številne trajnostne vidike poslovanja, za leto 2022 pa smo sprejeli odločitev o pripravi prvega celovitega trajnostnega poročila in strategije trajnostnega razvoja družbe, s čimer smo trajnostno usmerjenost na okoljskem, družbenem in upravljavskem področju nadgradili.

To poročilo je izdelano skladno z mednarodnimi standardi glede trajnostnega poročanja Globalne pobude za poročanje (angl. Global Reporting Initiative – GRI GS), kar nam omogoča spremljanje doseganja ciljev in primerjavo z drugimi podjetji.

Naš cilj ni bil zgolj obveščati deležnikov o lastnih uspehih, ampak predvsem opredeliti dejansko stanje in najpomembnejše priložnosti za izboljšave. V ta namen smo preučili celotna priporočila GRI GS in v poročilu prikazali vsa razkritja, povezana z delovanjem skupine. Vse predstavljene kazalnike bomo skrbno spremljali tudi v prihodnjih letih, da bomo lahko poročali o trendih in napredku.

Pomemben del tega trajnostnega poročila je bil izračun organizacijskega ogljičnega odtisa oziroma izpustov toplogrednih plinov, kar predstavlja dodaten pomemben kazalnik vplivov skupine na okolje. Opredelili smo najpomembnejše vire izpustov in si kot enega pomembnih ciljev zastavili njihovo zmanjšanje.

Na podlagi rezultatov trajnostnega poročila bomo pripravili tudi strategijo trajnostnega razvoja skupine. Ta bo predstavljala pomemben del naših razvojnih usmeritev ter bo vključevala konkretne cilje in kazalnike, ki nam bodo omogočali spremljanje njihovega doseganja. Pri tem bomo smiselno načrtovali ukrepe za zmanjšanje vplivov na okolje ob minimalnem povečanju stroškov.

Uresničevanje poslanstva skupine DRI smo čvrsto povezali s skrbjo za trajnostni razvoj, s katero ustvarjamo dolgoročno stabilno podlago za uspešno poslovanje, spodbujamo prehod v trajnostno družbo in zmanjšujemo naš vpliv na podnebne spremembe.

Strokovnost, spoštovanje, odgovornost in partnerstvo so vrednote, na katerih bomo še naprej gradili naše odgovorno poslovanje ter si prizadevali za doseg zastavljenih ciljev in trajnostnih zavez.



Jurij Kač, univ. dipl. ekon.,  
generalni direktor



Mitja Breznik, univ. dipl. prav.,  
član posloводства

## 2. IZJAVA O NEFINANČNEM POSLOVANJU SKUPINE DRI

Skladno z določbami dvanajstega odstavka 56. člena Zakona o gospodarskih družbah (ZGD-1) in 70.c člena ZGD-1 skupina DRI podaja izjavo o nefinančnem poslovanju in izjavlja, da v skupini DRI upoštevamo politike družbe, ki se nanašajo na socialno in kadrovsko področje, spoštovanje človekovih pravic in raznolikosti, upravljanje na področju preprečevanja korupcije in podkupovanja ter okoljsko področje.

Trajnostno poročilo skupine DRI za leto 2022 vsebuje vse zahtevane informacije, potrebne za objavo izjave o nefinančnem poslovanju, ter je skladno z ZGD-1 in smernicami Evropske komisije za nefinančno poročanje (metodologija za poročanje o nefinančnih informacijah).

Skladno s petim odstavkom 70.c člena ZGD-1 je skupina DRI trajnostno poročilo za leto 2022 podala ločeno in v roku, ki ga določa zakon. Poročilo je skupaj s konsolidiranim letnim poročilom skupine DRI za leto 2022, objavljeno na spletnih straneh družbe DRI upravljanje investicij, d. o. o.

### 3. PREDSTAVITEV SKUPINE DRI

Trajnostno poročilo za leto 2022 se nanaša na skupino DRI, ki jo sestavljata obvladujoča družba DRI upravljanje investicij, d. o. o., in hčerinska družba Gradbeni inštitut ZRMK, d. o. o.

DRI upravljanje investicij, d. o. o., je največja inženirska in svetovalna družba v Sloveniji, katere izkušnje in znanje temeljijo na številnih uspešno zaključenih projektih, izvedenih na področju infrastrukturnih gradenj.

Gradbeni inštitut ZRMK, d. o. o., izvaja strokovne storitve in svetovanja na področjih materialov in konstrukcij, bivalnega okolja, gradbene fizike in energije, geotehnike in geologije ter prometnic in infrastrukture, opravlja laboratorijske in in situ preiskave ter sodeluje na področju trajnostnega razvoja slovenskega graditeljstva, inovacij in sodobne tehnologije.

Skupina DRI se je pod različnimi imeni v zadnjih dveh desetletjih tako v Sloveniji kot zunaj naših meja utrdila kot strokoven, odgovoren in zvest partner pri vodenju najrazličnejših investicij. Usklajena ekipa gradbenih in drugih inženirjev, pravnikov, ekonomistov ter specialistov z drugih področij z multidisciplinarnim pristopom naročnikom zagotavlja najboljše strokovne rešitve, pri čemer upošteva najvišje standarde glede stroke, etike, kakovosti in odgovornosti.

#### 3.1 Splošni podatki o družbah v skupini

##### Osebnizkaznica obvladujoče družbe

DRI upravljanje investicij, d. o. o., je gospodarska družba, ustanovljena na podlagi Zakona o gospodarskih družbah, in posluje skladno s predpisi, ki urejajo delovanje gospodarskih družb. Družba kot notranji izvajalec države opravlja storitve investicijskega inženiringa, vodenja investicij v javno infrastrukturo ter druge svetovalne storitve za organe države in pravne osebe javnega prava, poleg tega pa ustvarja prihodke tudi z realizacijo poslov na domačem in tujih trgih.

Družba je po statusu gospodarska družba z omejeno odgovornostjo, njen edini družbenik in lastnik celotnega osnovnega kapitala pa je Republika Slovenija.

Z družbo upravlja edini družbenik – ustanovitelj. Akt o ustanovitvi družbe določa njene organe, ki so skupščina, nadzorni svet in poslovodstvo. Vlogo skupščine je pretežni del leta 2022 imela Vlada Republike Slovenije, s sprejetjem sprememb Zakona o Slovenskem državnem holdingu (Uradni list RS, št. 25/14, 96/15, 80/16, 71/17, 51/18, 174/20, 187/21, 140/22 in 150/22), ki so začele veljati 19. novembra 2022, pa je družba prešla v upravljanje Slovenskega državnega holdinga. Poslovodstvo družbe sestavljajo generalni direktor in dva člana oziroma vršilca dolžnosti članov poslovodstva. Družba je ustanovljena za nedoločen čas.

Firma družbe:	DRI upravljanje investicij, Družba za razvoj infrastrukture, d. o. o.
Skrajšana firma:	DRI upravljanje investicij, d. o. o.
Sedež družbe:	Kotnikova ulica 40, 1000 Ljubljana
Šifra dejavnosti:	71.129
Glavna dejavnost:	Druge inženirske dejavnosti in tehnično svetovanje (SKD 2008; Uradni list RS, št. 17/2008)
Matična številka:	5269652
Davčna številka:	47991119
Ident. št. za DDV:	SI47991119
Osnovni kapital:	2.189.473,00 EUR na dan 31. 12. 2022



### **Osebna izkaznica hčerinske družbe**

Družba Gradbeni inštitut ZRMK, d. o. o., je po statusu gospodarska družba z omejeno odgovornostjo (d. o. o.) in spada skladno z določbami Zakona o gospodarskih družbah med majhne gospodarske družbe.

Z družbo upravlja edini družbenik – ustanovitelj DRI upravljanje investicij, d. o. o. Akt o ustanovitvi določa njene organe, ki so ustanovitelj, nadzorni svet in direktor. Družba je ustanovljena za nedoločen čas.

Firma družbe:	Gradbeni inštitut ZRMK, d. o. o.
Skrajšana firma:	GI ZRMK, d. o. o.
Sedež družbe:	Dimičeva ulica 12, 1000 Ljubljana
Šifra dejavnosti:	71.129
Glavna dejavnost:	Druge inženirske dejavnosti in tehnično svetovanje (SKD 2008; Uradni list RS, št. 17/2008)
Matična številka:	1795490000
Davčna številka:	93205783
Ident. št. za DDV:	SI93205783
Osnovni kapital:	1.094.660,61 EUR na dan 31. 12. 2022

### **Lokacije delovanja**

Obvladujoča družba izvaja svojo dejavnost na sedežu družbe v Ljubljani, Kotnikova ulica 40 in Kotnikova ulica 28, v poslovnih prostorih družbe v Mariboru in Kopru, v prostorih v najemu v Celju ter na gradbiščih po Sloveniji in v tujini.

Hčerinska družba opravlja svojo dejavnost na sedežu družbe v Ljubljani, Dimičeva ulica 12, v poslovnih prostorih družbe v Mariboru in Tolminu ter na gradbiščih v Sloveniji in tudi v tujini. Seznam ključnih lokacij delovanja je povzet v preglednici 1.

*Preglednica 1: Seznam lokacij delovanja v letu 2022*

Lokacija	Naslov
Sedež	Kotnikova ulica 40, 1000 Ljubljana
Lokacija Ljubljana	Kotnikova ulica 28
Lokacija Ljubljana	Dimičeva ulica 12
Lokacija Maribor	Ulica talcev 24, Ulica Vita Kraigherja 5 in Zagrebška cesta 25
Lokacija Koper	Ankaranska cesta 7b
Lokacija Celje	Cesta v Trnovlje 7
Lokacija Dragučova	Dragučova 20
Lokacija Tolmin	Gregorčičeva ulica 10a

### **3.2 Poslanstvo, vizija, vrednote**

Poslovna politika skupine DRI sledi poslanstvu, viziji, vrednotam in strateškim usmeritvam, ki so navedene v nadaljevanju poglavja.

#### **Poslanstvo**

Družbi v skupini s celovito ponudbo svetovalnih in inženirskih storitev javnim in zasebnim naročnikom omogočata uresničitev najzahtevnejših infrastrukturnih projektov ob upoštevanju najvišjih standardov glede kakovosti, etičnosti in trajnostnega razvoja.

#### **Vizija**

Kot največja strokovno-svetovalna inženiring organizacija/skupina v Republiki Sloveniji želimo v vlogi notranjega izvajalca države zagotavljati učinkovito vodenje državnih infrastrukturnih projektov. Naš cilj

je ohraniti vlogo uspešne svetovalno-inženirske skupine na področju infrastrukturnih projektov s širitvijo dejavnosti tudi na mednarodne trge.

### **Vrednote**

- 1) Spoštovanje.
- 2) Odličnost.
- 3) Stalno učenje.
- 4) Zaupanje.
- 5) Ustvarjalnost.

Spoštovanje sočloveka in narave je vtakano v vsa področja našega ravnanja. S stalnim izobraževanjem, izmenjavo izkušenj in upoštevanjem primerov dobrih praks bogatimo našo zakladnico znanja in vedno stremimo k odličnosti. Partnerstva, ki jih gradimo, temeljijo na zaupanju in strokovnosti. Z ustvarjalnostjo soustvarjamo napredek.

### **Strateške usmeritve**

- 1) *Vodilni inženir pri infrastrukturnih investicijah*  
Ohranjali bomo vodilno vlogo pri realizaciji strokovno-svetovalnih in konzultantskih storitev na področjih prometne in vodne infrastrukture. Z uvedbo novih storitev bomo sledili potrebam naročnikov na področju upravljanja in gospodarjenja z infrastrukturo.
- 2) *Uspešno poslovanje*  
Realizacija poslovnega načrta, ustvarjanje načrtovanega dobička, obvladovanje stroškov, racionalizacija poslovanja, zagotavljanje likvidnosti in učinkovito upravljanje tveganj.
- 3) *Človeški viri*  
Število zaposlenih bomo povečevali skladno s povečanim obsegom storitev. Prilagodljivost zaposlovanja bomo ohranjali s tristebnim modelom: neposredno zaposlovanje, najemanje sodelavcev prek zaposlitvenih agencij in naročanje storitev pri zunanjih pogodbenih partnerjih. Dvigovali bomo kompetence zaposlenih, zagotavljali delovanje skladno z etičnim kodeksom in vodili z zgledom. Ohranjali bomo status zelenega delodajalca.
- 4) *Trajnosten in okoljsko uravnotežen razvoj*  
Ob organski rasti bomo zagotavljali rast tudi z dolgoročnimi poslovnimi povezavami in prevzemi, kadar gre za poslovno zanimive in razpoložljive prevzemne tarče, hkrati pa zagotavljali zmanjšanje ogljičnega odtisa družbe.

## **3.3 Strategija razvoja**

Skupina DRI ima izdelano Strategijo razvoja skupine DRI 2021–2025, ki vsebuje poglavje o trajnostnem razvoju (str. 15) in je povzeta v nadaljevanju poglavja. Skupina DRI se zavezuje uporabiti naj sodobnejših metod, znanja in dobrih praks pri izvajanju svojih storitev, pri čemer vedno upošteva tudi okoljski vidik.

Pri vseh naložbah, ki jih izvajamo v družbi, dajemo prednost konceptu zelenega javnega naročanja. To pomeni, da se osredotočamo na izdelke z nižjo porabo energije, manjšim ogljičnim odtisom in nižjimi stroški v celotni življenjski dobi.

Skupina si je postavila cilj zmanjšanja ogljičnega odtisa pri porabi pogonskih goriv za četrtno v petih letih. Kot inženirski ponudnik storitev, ki deluje v Sloveniji in tujini, sodelavci vsakodnevno izvajajo gradbeni nadzor in uporabljajo službena vozila, ki jih zagotavlja družba. V strategiji sta predvideni tudi namestitve polnilnic za električna vozila v garaži in strukturna, postopna zamenjava vozil na fosilna goriva z motorji na notranje zgorevanje z električnimi vozili, priključnimi hibridi in hibridnimi vozili.

Izvedba bo postopna in bo sledila zmogljivostim polnilne električne infrastrukture ter ponudbi tehnično in cenovno ustreznih vozil, vse pa bo podrejeno nemotenemu in varnemu izvajanju storitev. Poleg tega je predviden nakup električnih koles in skuterjev za krajše razdalje v Ljubljani in Mariboru, kjer sodelavci pogosto opravljajo sestanke s strankami, upravnimi organi, ministrstvi, projektanti itn. Skupina DRI tudi nadaljuje z ločevanjem odpadkov, opuščanjem uporabe plastičnih izdelkov za enkratno uporabo (razen v zvezi z zdravjem) in uvedbo brezpapirnega poslovanja.

S temi ukrepi skupina DRI izkazuje svojo zavezanost trajnostnemu razvoju in prizadevanju za zmanjšanje svojih okoljskih vplivov ter uvaja praktične spremembe za večjo trajnostnost svojega poslovanja.

Strategija vsebuje tudi področje digitalne preobrazbe in uvedbe novih tehnologij. V skupini DRI se usmerjamo v digitalizacijo in digitalno preobrazbo, ki sledita trenutnim trendom v naši panogi. To vključuje delo na daljavo, uvedbo avtomatiziranih delovnih procesov, širjenje uporabe novih tehnologij in postopno prehajanje na napredne razvojne pristope, ki so napovedne narave. Naš cilj je optimizacija delovnih prostorov in organizacija operativnega dela z uporabo orodij umetne inteligence. Prizadevamo si tudi za prehod na brezpapirno poslovanje z vsemi zunanji deležniki, kar vključuje uporabo e-administracije. Uvajanje novih tehnologij in digitalne preobrazbe bo potekalo postopoma, pri čemer si prizadevamo povečati storilnost in hkrati hitreje upravljati storitve, ki jih ponujamo našim naročnikom.

### 3.4 Etični kodeks

Skupina DRI se ravna po etičnem kodeksu, ki ga je poslovodstvo družbe DRI upravljanje investicij, d. o. o., sprejelo 21. decembra 2016 in noveliralo 5. novembra 2019 po predhodnem soglasju nadzornega sveta družbe. Ta kodeks velja za vse zaposlene v skupini DRI in tudi za druge osebe, kadar te na kateri koli podlagi opravljajo različne dejavnosti ali delo za DRI. Velja tudi za člane nadzornega sveta DRI in njegovih komisij.

Ključni namen kodeksa je:

- 1) opredelitev temeljnih načel in pravil, po katerih se ravnaajo zaposleni v DRI,
- 2) zagotavljanje skladnosti z veljavnimi zakoni, podzakonskimi akti in drugimi predpisi, politikami, notranjimi akti in navodili ter kodeksi, ki veljajo za družbo,
- 3) varstvo in integriteta podatkov,
- 4) preprečevanje diskriminacije na delovnem mestu in sovražnega delovnega okolja,
- 5) vzpostavitev naznanjanja in obravnavanje neskladnosti oziroma kršitev tega kodeksa.

Z uveljavitvijo kodeksa zagotavljamo spoštovanje načel pri vsakodnevem ravnanju, odločanju in poslovanju. Temeljna načela in pravila predstavljajo standard glede delovanja, upravljanja in vodenja, ki oblikuje poslovno kulturo in gradi poslovno odličnost družbe. Skupen cilj vseh zaposlenih in partnerjev družbe je ohranjanje ugleda in integritete DRI.

### 3.5 Dejavnost skupine DRI

#### Osnovna dejavnost

Skupina DRI je s svojimi strokovnimi in organizacijskimi izkušnjami ter visoko izobraženimi kadri največja svetovalna in inženirska organizacija v Sloveniji. Celovito obvladuje svetovalni inženiring ter je usposobljena za prevzemanje storitvenih in drugih nalog s področij gradbeništva, ekonomije, prava, strojništva, elektronike, geodezije, informatike in odnosov z javnostmi, zlasti storitev svetovanja in inženiringa v zvezi z načrtovanjem, gradnjo, vzdrževanjem in upravljanjem (priprava strokovnih osnov) prometne infrastrukture in drugih investicijskih objektov.

Organizacijsko so v letu 2022 dela potekala:

- 1) na področju tehničnih dejavnosti, v okviru katerega so organizirana naslednja delovna področja: Področje visokih gradenj, komunalnih in vodarskih projektov, Področje železnic, Področje državnih cest, Področje avtocest in Področje strokovnih dejavnosti ter
- 2) v okviru Področja poslovnih dejavnosti.

Glavnino prihodkov smo pridobili z izvajanjem inženirsko-svetovalnih storitev na področju prometne infrastrukture (državne ceste, železnice in avtoceste), obenem pa smo sodelovali tudi pri komunalnih in vodarskih projektih ter na področju stavb, kjer smo svojo vlogo krepili pri investicijah v zdravstvu.

Številni uspešno zaključeni projekti in zadovoljni naročniki utrjujejo vlogo skupine kot ključnega partnerja pri vseh večjih investicijah države.

Temeljni cilj poslovanja skupine DRI v letu 2022 je bil dosežen, saj z uveljavljanjem koncepta notranjega izvajalca ostajamo uspešna skupina za svetovalne in inženirske storitve pri gradnjah, še posebej pri infrastrukturnih investicijah.

V skupini smo v letu 2022 uspešno uresničevali usmeritve poslovanja, ki izhajajo iz poslovno-finančnih načrtov družb in skupine za leto 2022 in Akta o ustanovitvi družbe.

### **Podpora pri razvoju infrastrukture in neposredni ekonomski vpliv**

Družba DRI upravljanje investicij, d. o. o. ima pomemben vpliv na infrastrukturne investicije in storitve v Sloveniji s svojimi različnimi dejavnostmi:

1. Priprava investicijskih projektov: Družba DRI pomaga pri pripravi investicijskih projektov na področju infrastrukture. To vključuje zbiranje in organizacijo podatkov, izdelavo strokovnih podlag ter pripravo planskih in investicijskih dokumentov. S tem prispevamo k temeljitemu načrtovanju in uspešni izvedbi infrastrukturnih projektov.
2. Priprava strokovnih podlag za dolgoročno načrtovanje investicij: Družba DRI izvaja analize, raziskave in študije za pripravo strokovnih podlag, ki omogočajo dolgoročno načrtovanje investicij. To vključuje pripravo prostorske dokumentacije, prometnih študij, ekonomskih presoj in svetovanje pri pridobivanju finančnih virov. S tem podpiramo strateško in preišljeno načrtovanje infrastrukturnih investicij.
3. Premoženskokpravne zadeve: Družba DRI se ukvarja tudi z urejanjem pravnih zadev ter pridobivanjem zemljišč in drugih nepremičnin za izvedbo infrastrukturnih projektov. Sodelujemo pri pravnem svetovanju, urejanju dokumentacije in vrednostnem spremljanju investicij.
4. Izdelava, vodenje in koordinacija izdelave projektne dokumentacije: Družba DRI prevzema vlogo pri organizaciji in izdelavi projektne dokumentacije za infrastrukturne projekte. To vključuje izdelavo faz projektne dokumentacije, pridobivanje soglasij ter pripravo dokumentacije za izvedbo javnih razpisov in izbiro najugodnejših izvajalcev.
5. Nadzor nad izvedbo gradbenih del: Družba DRI izvaja tudi nadzor nad izvedbo gradbenih del. To vključuje koordinacijo nadzora, spremljanje kakovosti materialov in izvedenih del ter finančno spremljanje projekta.
6. Upravljanje in vzdrževanje objektov: Družba DRI sodeluje tudi pri upravljanju in vzdrževanju objektov. To vključuje spremljanje stanja objektov v garancijski dobi, organizacijo vzdrževalnih programov, nadzor nad vzdrževalnimi deli ter pripravo strokovnih podlag za upravljanje s cestami in objekti.

Družba DRI upravljanje investicij, d. o. o., tako prek svojih storitev in dejavnosti pomembno prispeva k razvoju in podpori infrastrukturnih investicij ter učinkovitemu upravljanju infrastrukture v Sloveniji. Družba kot notranji izvajalec države opravlja storitve investicijskega inženiringa, vodenja investicij v javno infrastrukturo ter druge svetovalne storitve za organe države in pravne osebe javnega prava, poleg tega pa dosega prihodke še z realizacijo poslov na domačem in tujih trgih.

Na področju železnic smo ohranili vodilno vlogo pri izvajanju svetovalnih in inženirskih storitev za Direkcijo RS za infrastrukturo (v nadaljevanju DRSI) in pri tem nadaljevali delo po uveljavljenem konceptu notranjega izvajalca pri investicijah v javno železniško infrastrukturo, pri čemer smo:

1. izvajali inženirske storitve pri nadzoru nad izvedbo ureditve železniškega vozlišča in postaje Pragersko;
2. izvajali nadzor pri zaključnih delih pri že izvedenih sklopih in nadzor nad izvedbo nove trase s predorom in viaduktom na odseku Maribor–Šentilj;
3. izvajali inženirske storitve pri nadzoru nad izvedbo nadgradnje Ljubljana–Brezovica in Brezovica–Borovnica ter aktivnosti pripravljalne faze na drugih ureditvah;
4. izvajali aktivnosti inženiringa pri nadgradnji postaje Ljubljana in drugih aktivnostih na tem območju (ŽOLP);
5. izvajali aktivnosti inženiringa pri projektiranju ukrepov na progah Jesenice–Sežana (Nova Gorica), Maribor–Prevalje in Celje–Velenje;
6. vodili postopke v različnih fazah priprave in izvedbe nadgradnje ali gradnje postaj in postajališč (Grosuplje, Sevnica, Krško, Domžale, Šentjur, Zagorje, Laze, Rače, Ponikva, Hrastnik, Kresnice, Trbovlje, Litija, Ljubljana Rudnik, Škofljica, Črnuče, Jesenice, Nova Gorica, Prvačina, Vrtojba, Most na Soči);
7. izvajali zaključne aktivnosti po nadgradnji železniškega predora Karavanke ter železniških odsekov enotirnih prog Kranj–Podnart, Podnart–Lesce Bled in Lesce Bled–Jesenice in Zidani Most–Celje;
8. vodili postopke priprave in izvedbe protihrupnih ukrepov ter priprave in izvedbe reševanja nivojskih prehodov;
9. nadaljevali z izvajanjem inženirsko-svetovalnih storitev pri ukrepih nadgradnje proge Divača – Sežana–d. m. v okviru Evropskega gospodarskega interesnega združenja (EGIZ);
10. izvajali storitve inženiringa pri izvedbi del po več pogodbah celovitega projekta daljinskega vodenja prometa med Zidanim Mostom in Šentiljem ter Ljubljano in Zidanim Mostom;
11. izvajali storitve inženiringa pri prilagoditvi sistema ETSC (European Train Control System) zaradi nadgradenj in pri uvedbi sistema ETCS nivoja 1 na manjkajočih odsekih;
12. izvajali storitve inženiringa pri spremljanju objektov v garancijski dobi na dokončanih ukrepih in novogradnjah;
13. vodili postopke priprave in izvedbe pri izdelavi tehnične, investicijske, okoljske in prostorske dokumentacije v okviru priprave in sprejemanja državnih prostorskih načrtov (DPN) za investicije v javno železniško infrastrukturo;
14. vodili postopke priprave in izvedbe recenzij, izvedbo premoženjskopравnih in geodetskih opravil ter storitev na področju urejanja JŽI.

Za naročnika 2TDK, d. o. o., smo izvajali nadzor in druga dela inženirja pri izvedbi viadukta Glinščica in glavnih del pri projektu drugega tira železniške proge Divača–Koper ter izvajali konzultantske storitve s področij okolja, zemljišč in vlog za pridobitev evropskih sredstev.

Na področju državnih cest smo ohranili vodilno vlogo pri izvajanju svetovalnih in inženirskih storitev za DRSI ter izvajali gradbeni nadzor pri naslednjih večjih projektih:

1. novogradnja obvoznice Kidričevo,
2. izgradnja državne kolesarske povezave Bled–Bohinjska Bistrica (Bled–Soteska),
3. izgradnja kolesarske povezave Brežice–Dobova,
4. rekonstrukcija ceste z izgradnjo kolesarske povezave Spodnja Idrija,
5. rekonstrukcija ceste Žaga–Kobarid,
6. rekonstrukcija ceste Sp. Jezersko–Preddvor,
7. nadvoz čez železnico v Ivančni Gorici,
8. most čez železnico v Lescah,
9. most čez Dravo v Rušah,

10. obnova vozišča Kranj (Labore)–Jeprca in Jeprca–Ljubljana (Šentvid),
11. obnova vozišča na cesti Novo mesto (Revoz)–Metlika,
12. rekonstrukcija ceste Žiče–Dramlje (od kartuzije do Straže na Gori),
13. izvedba zaščitnih ukrepov pred padajočim kamenjem v Lučah,
14. izvedba zaščitnih ukrepov pred padajočim kamenjem na relaciji Predel–Bovec,
15. gradnja krožnega križišča Tepanje in
16. ureditev območja državne ceste v naselju Laško – rekonstrukcija dveh križišč.

Ohranili smo vodilno vlogo pri izvajanju strokovno-svetovalnih in inženirskih storitev za naročnika Družbo za avtoceste v Republiki Sloveniji, d. d. (v nadaljevanju DARS):

- 1) Izvajali smo strokovno-svetovalne in inženirske storitve pri pripravi projektov, pri premoženjskopравnem urejanju razmerij pred gradnjo in po njej, pri nadzoru gradnje in obnov ter pri zaključevanju projektov na celotnem avtocestnem omrežju.
- 2) Izvajali smo strokovno-svetovalne in inženirske storitve za investicijo Izgradnja tretje razvojne osi sever na več sklopih.
- 3) Izvajali smo strokovno-svetovalne storitve za potrebe nacionalnega programa izgradnje avtocest v Republiki Sloveniji za odseke, grajene po inženirskih pogodbah, podpisanih med letom 2000 in 2003, kjer so garancije za odpravo napak še veljavne.
- 4) Začeli smo z izvajanjem strokovno-svetovalnih storitev pri izdelavi projektne dokumentacije na 3. razvojni osi jug od priključka Maline do MMP Metlika ter pridobili projektno dokumentacijo za rekonstrukcijo hitre ceste - priključka na Leskoškovo cesto in rekonstrukcijo avtoceste - priključka na Letališko cesto.
- 5) Izvajali smo inženirske storitve nadzora pri gradnji druge cevi predora Karavanke.
- 6) Izvajali smo inženirske storitve pri odstranitvi cestninskih postaj.
- 7) Sodelovali smo pri pripravi in izvedbi večjih projektov obnove avtocestnega omrežja.

Na področju komunalne infrastrukture smo v letu 2022 nadaljevali izvajanje svetovalnih in inženirskih storitev pri naslednjih projektih:

- 1) odvajanje in čiščenje odpadne vode na območju vodonosnika Ljubljanskega polja; v občinah Medvode in Vodice ter gradnja povezovalnega kanala CO v Mestni občini Ljubljana;
- 2) nadgradnja centralne čistilne naprave Ljubljana;
- 3) odvajanje in čiščenje odpadne vode na območjih MO Koper in Občine Ankaran (aglomeracije Škofije, Hrvatini in Bertoki)  
ter začeli izvajanje inženirsko-svetovalnih storitev pri naslednjih projektih:
- 4) odvajanje in čiščenje odpadne vode v porečju Ljubljanice – občina Brezovica,
- 5) gradnja sekundarne kanalizacije Žusterna–Molet.

Na področju vodnogospodarskih ureditev smo za naročnika – Ministrstvo za okolje in prostor, Direkcija RS za vode – nadaljevali izvajanje konzultantskih in inženirskih storitev pri protipoplavni ureditvi porečja Gradašnice.

V letu 2022 smo kot notranji izvajalec za naročnika – Ministrstvo za infrastrukturo – izvajali inženirske storitve in druge strokovne naloge pri izvajanju Koncesijske pogodbe za opravljanje pristaniških dejavnosti, vodenje, razvoj in redno vzdrževanje pristaniške infrastrukture na območju koprškega tovrnega pristanišča.

V letu 2022 smo kot notranji izvajalec za naročnika – Ministrstvo za okolje in prostor, Direkcija RS za vode – v okviru krovne pogodbe končali svetovalno-inženirske storitve pri naslednjih projektih:

1. poplavna varnost porečja Savinje – nasip Medlog;
2. rekonstrukcija kanaliziranega dela potoka izpod Barbare;
3. zagotavljanje poplavne varnosti na porečju Savinje;

4. ureditev Sevnične;
5. zagotavljanje poplavne varnosti Ločice do Letuša–Polzela – sanacija zavarovanj nad polzelskim mostom (leva brežina).

Nadaljevali smo izvajanje svetovalnih in inženirskih storitev pri naslednjih vodno-infrastrukturnih projektih:

- 1) sanacija pregrade Vogršček s pripadajočimi objekti;
- 2) ureditev Merinščice, Podgrajščice in Cerknice do vtoka v Bolsko ter izvedba zadrževalnika na Merinščici;
- 3) sanacija brežine reke Vipave v Mirnu;
- 4) ureditev potoka Potok v naseljih Potok in Draga pri Dornberku;
- 5) gradnja zadrževalnika visokih voda Veliki potok (Grosuplje);
- 6) ureditev hudourniških pritokov v zaledju Gradaščice;
- 7) sanacija hudournika Reka (pregrada Krvavec);
- 8) ureditev reke Vipave v Vipavi;
- 9) protipoplavni zid Miren–Grabec;
- 10) zadrževalnik Tunjščica;
- 11) ureditev potoka Bičje (Grosuplje);
- 12) ureditev Kamniške Bistrice od Kamnika do Radomelj,
- 13) zadrževalnik na Črnem potoku.

V letu 2022 smo na področju stavb začeli izvajati inženirsko-svetovalne storitve predvsem na podlagi in house pogodb, sklenjenih z Ministrstvom za zdravje (v nadaljevanju MZ) ter Ministrstvom za delo, družino, socialne zadeve in enake možnosti (v nadaljevanju MDDSZ).

Za MZ smo začeli izvajati svetovalne in inženirske storitve na naslednjih projektih:

1. UKC Hospital Ljubljana – energetska sanacija stavbe;
2. Negovalna bolnišnica Ljubljana – gradbeni nadzor pri izvajanju gradbeno-obrtniških in instalacijskih del pri energetske prenovi stavbe in ureditvi prostorov za pridobitev dodatnih zmogljivosti;
3. Infekcijska klinika UKC Ljubljana – izvajanje svetovalnih in inženirskih storitev pri izvedbi projekta Dograditev infekcijske klinike UKC Ljubljana;
4. Univerzitetna klinika Golnik – izvajanje svetovalnih in inženirskih storitev pri izvedbi projekta Izolacijski oddelek klinike Golnik;
5. SB Nova Gorica – celovita energetska sanacija stavbe;
6. Nova Gorenjska regijska bolnišnica – izdelava projektne dokumentacije in izvajanje drugih inženirsko-svetovalnih storitev.

Z MDDSZ smo začeli izvajati svetovalne in inženirske storitve za projekt »Sofinanciranje vlaganj v infrastrukturo za krepitev odpornosti izvajalcev institucionalnega varstva, upoštevajoč deinstitucionalizacijo«, pri čemer storitev supernadzora nad izvedbo del opravljamo na šestnajstih lokacijah domov za starejše občane na območju celotne Slovenije.

Nadaljevali smo z izvajanjem storitev za obratovanje Letališča Edvarda Rusjana Maribor na podlagi pogodbe, sklenjene z Ministrstvom za infrastrukturo (v nadaljevanju MZI).

Drugo:

- 1) V Srbiji smo za naročnika Putevi Srbije uspešno zaključili z deli za kontrolo izpolnjevanja kazalnikov po zahtevah kreditodajalcev pri projektu rehabilitacije cestnega omrežja v Srbiji.
- 2) GI ZRMK, d. o. o., deluje tudi na področju razvoja in raziskav s področja graditve ter zagotavlja vodilno vlogo razvojno-tehnološkega inštituta za področje graditeljstva. Družba poslovnim partnerjem ponuja reševanje kompleksnih nestandardnih težav v obliki celovitih rešitev na

področjih razvoja, tehničnega svetovanja, projektiranja in zagotavljanja kakovosti gradbenih materialov in izvedbe del.

Družbena in okoljska odgovornost ostajata stalni spremljevalki poslovanja skupine DRI. Na načelih trajnostnega razvoja temelji tako naše redno poslovanje kot storitve, ki jih izvajamo za naročnike.

Glede na močno vpetost infrastrukturnih projektov v naravno in družbeno okolje je upoštevanje vseh deležnikov investicijskega cikla ter iskanje ravnotežja med gospodarskimi, družbenimi in okoljskimi vidiki izjemno pomembno.

Načelu trajnostnega razvoja bomo sledili tudi pri prihodnjih infrastrukturnih projektih, ki jih bomo soustvarjali v prihodnosti.

Skupina DRI izvaja in sodeluje tudi pri številnih projektih, ki nimajo bistvenega neposrednega ekonomskega vpliva na skupino DRI, imajo pa pozitivnem družbeni vpliv:

#### 1) Priprava Strategije razvoja prometa v Republiki Sloveniji

Strategija razvoja prometa v Republiki Sloveniji prvič celovito obravnava vsa področja prometnega sistema: ceste, železnice, pomorstvo, letalstvo in trajnostno mobilnost. Priprava dokumenta je obsegala prepoznavanje ključnih problemov in potreb, celovito analizo prometnega sistema ter določitev ukrepov za njegov razvoj. Poleg tega bo strategija služila za izpolnitev pogojev za črpanje sredstev Evropske unije v tekoči finančni perspektivi za obdobje 2014–2020. Strategijo je leta 2015 sprejela Vlada RS, leta 2016 pa Državni zbor RS v obliki Resolucije o nacionalnem programu razvoja prometa v RS za obdobje do leta 2030. Resolucija določa podrobnejše aktivnosti, način izvajanja, potrebna finančna sredstva, roke in nosilce za izvedbo infrastrukturnih ukrepov.

Tip projekta: strateški dokument

Naročnik: Ministrstvo za infrastrukturo

#### 2) Nacionalni center za upravljanje prometa

Nacionalni center za upravljanje prometa (NCUP) celovito upravlja promet na trajosten način (mobilnost in dostopnost, prometna varnost, učinkovita raba energije) z zagotavljanjem prometnih informacij v realnem času. NCUP bo prevzel odgovornost za strateško upravljanje prometa na ravni države, ki bo omogočilo koordinacijo ne samo med upravljalci, temveč tudi med vsemi subjekti prometne infrastrukture.

Z izvedbo projekta bodo doseženi cilji evropskih smernic ter zahteve iz Direktive 2010/40/ES o okviru za izvajanje inteligentnih prometnih sistemov v cestnem prometu in za vmesnike do drugih vrst prevoza in nacionalne zakonodaje ter drugih strateških dokumentov.

NCUP bo omogočal usklajeno delovanje celotnega sistema upravljanja prometa v Republiki Sloveniji.

Tip projekta: vzpostavitev sistema

Naročnik: Ministrstvo za infrastrukturo

#### 3) Druge aktivnosti za povečanje prometne varnosti

Skupina DRI izvaja svetovalne storitve na področjih upravljanja, vzdrževanja, zagotavljanja prometne varnosti in obnovitvenih del na avtocestah in hitrih cestah. Mednje sodijo tudi organizacija, vodenje in izvedba strokovnega nadzora nad deli. Postavljeni so bili blažilniki trkov na priključkih na območju avtocestnih baz Maribor in Murska Sobota (izdelava izvedbenega načrta). Izveden je bil pregled priključkov avtocest in hitrih cest. Poudarek je bil predvsem na vidiku tveganja za vožnjo v napačno smer, usklajenosti prometne signalizacije in ustreznosti omejitev hitrosti. V okviru projekta smo izvajali terenske ogledе ter s fotografijami in videi dokumentirali kritične lokacije. Po preučitvi posnetkov in ugotovitev na terenu so bili izdelani nalogi za spremembe prometne signalizacije.



#### 4) Prostorsko načrtovanje in varstvo okolja

Izvedene so bile naslednje aktivnosti:

- Uredba o državnem prostorskem načrtu za glavno cesto G2-108/1182 Zgornji Hotič–Spodnji Hotič.
- Uredba o spremembah in dopolnitvah Uredbe o državnem prostorskem načrtu za cesto Hrastnik–Zidani Most in deviacijo ceste Rimske Toplice–Zidani Most–Radeče.

Skupina DRI sodeluje tudi pri oblikovanju zakonodajnih predlogov na področju graditve objektov in umeščanja v prostor. Gradbeni inštitut ZRMK pa aktivno sodeluje pri razvoju nizkoenergetskih hiš, ki bistveno zmanjšajo porabo energije v fazi uporabe.

### 3.6 Organizacijska struktura in upravljanje skupine

Organizacijska struktura obvladujoče družbe DRI upravljanje investicij, d. o. o., je predstavljena na sliki 1. Organiziranost družbe zagotavlja gospodarnost poslovanja, interdisciplinaren pristop k delu, odzivnost ob spremembah ali pridobljenih novih poslih, gospodarno izrabo visoko strokovnega kadra in visoko kakovost poslovanja, pa tudi celovito vodenje projektov, ki obsega organizacijo načrtovanja in pridobivanja tehnične ali projektne dokumentacije, nadzor nad gradnjo in vzdrževanjem investicijskih objektov in s tem izpolnjevanje zahtev naročnikov ter opravljanje strokovnih, skupnih in splošnih dejavnosti. Celovitost ponudbe pomeni veliko prednost pred konkurenti, saj omogoča poslovanje na najvišji kakovostni ravni in hitro prilagajanje novim nalogam.

Poslovodstvo:	Jurij Kač, univ. dipl. ekon., generalni direktor, Emanuel Čerček, dipl. ekon., član poslovodstva do 17. 10. 2022, Gregor Majdič, univ. dipl. inž. str., član poslovodstva do 17. 10. 2022, Nina Mauhler, mag. ekon. in posl. ved, v. d. članice poslovodstva od 17. 10. 2022 do 28. 2. 2023, Mitja Breznik, univ. dipl. prav., v. d. člana poslovodstva od 17. 10. 2022.
---------------	---

Nadzorni svet družbe skladno z Aktom o ustanovitvi družbe sestavlja šest članov – štiri imenuje edini družbenik, dva pa sta predstavnik delavcev skladno z zakonom, ki ureja sodelovanje delavcev pri upravljanju.

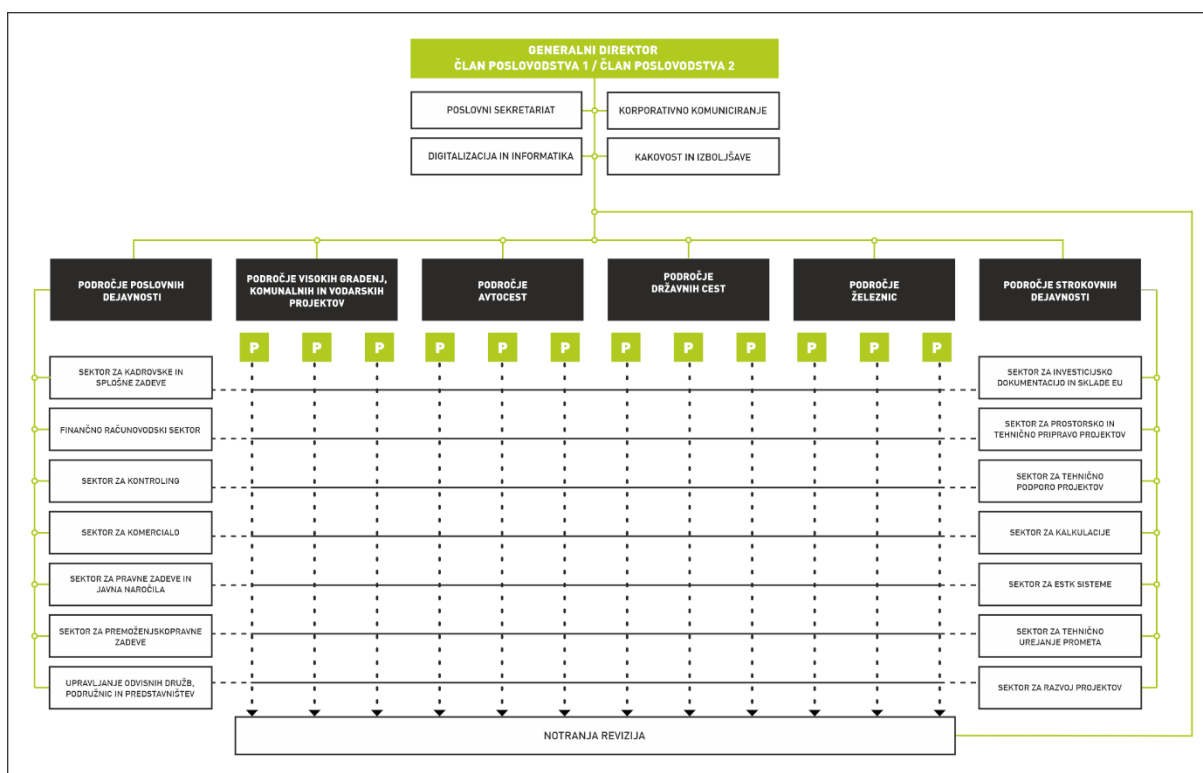
Predsednik/ca nadzornega sveta:	Ljiljana Herga do 3. 6. 2022, Simon Detellbach od 5. 7. 2022.
---------------------------------	--

Člani nadzornega sveta:	Klemen Babnik do 3. 6. 2022, Aleš Buležan do 3. 6. 2022, dr. Peter Gašperšič do 3. 6. 2022, Tanja Bolte od 8. 9. 2022, Simon Detellbach od 4. 6. 2022 do 5. 7. 2022, Branko Ribič od 4. 6. 2022 do 7. 9. 2022, Tanja Šarabon od 4. 6. 2022, Bojan Tičar od 4. 6. 2022, Bojan Gregorič, Katarina Krafoegel.
-------------------------	---

Člani revizijske komisije nadzornega sveta:

Tanja Šarabon,  
predsednica revizijske komisije nadzornega sveta od 5. 7. 2022,  
Dr. Peter Gašperšič,  
predsednik revizijske komisije nadzornega sveta do 4. 6. 2022,  
Simon Detellbach od 5. 7. 2022,  
Tanja Bolte od 13. 10. 2022,  
Dr. Metka Cerar (zunanja članica),  
Branko Ribič od 5. 7. 2022 do 7. 9. 2022,  
Klemen Babnik, do 4. 6. 2022,  
Aleš Buležan, do 4. 6. 2022.

Razen revizijske komisije nadzorni svet v letu 2022 ni oblikoval drugih svojih komisij.



Slika 1: Organizacijska struktura DRI upravljanje investicij, Družba za razvoj infrastrukture, d. o. o.

Organizacijska struktura družbe GI ZRMK, d. o. o., je predstavljena na sliki 2. Delo v družbi je organizirano po načelu kibernetičnega pristopa, to je horizontalnega povezovanja posameznih oblik notranje organiziranosti. V okviru tega so postavljeni štirje centri dejavnosti:

- Center za materiale in konstrukcije,
- Center za bivalno okolje, gradbeno fiziko in energije,
- Center za geotehniko in geologijo,
- Center za prometnice in infrastrukturo

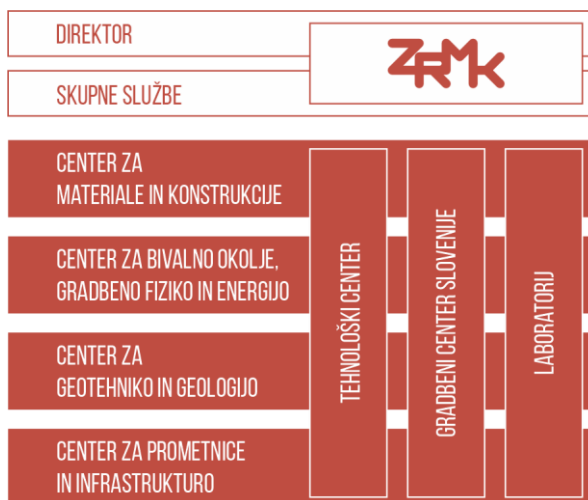
in tri enote:

- Tehnološki center,
- Gradbeni center,
- Laboratorij GI ZRMK,

ki servisirajo vse centre in v katere se zaposleni vključujejo po potrebi skladno z naravo dela.

Zastopnik: Marijan Prešeren, direktor  
Eva Hartman, prokuristka

Nadzorni svet: Mag. Borut Žličar, predsednik nadzornega sveta  
Saša Kovačič  
Mag. Klemen Grebenšek



Slika 2: Organizacijska struktura GI ZRMK, d. o. o.

Vsi člani posloводства in direktorji področij izhajajo iz lokalnega okolja – Republike Slovenije.

Pomembna strateška usmeritev družbe je neprekinjeno izvajanje sistema vodenja kakovosti poslovanja, ki ga stalno nadgrajujemo. V letu 2022 smo v skupini DRI uspešno opravili zunanjo presojo po standardu ISO 9001, družba GI ZRMK pa presojo po standardu ISO 17025, nadaljevali pa smo tudi nadgrajevanje sistema upravljanja tveganj.

Družba je organizirana v obliki družbe z omejeno odgovornostjo in ima enega družbenika, ki je Republika Slovenija. Do 19. novembra 2022 je Vlada Republike Slovenije upravljala delež Republike Slovenije in uresničevala pravice Republike Slovenije kot družbenika v družbi, po navedenem datumu pa je to vlogo prevzela družba SDH, d. d. Ustanovitelj samostojno odloča o vprašanih, ki skladno z zakonom in aktom o ustanovitvi družbe zadevajo upravljanje družbe. Zaradi statusa notranjega izvajalca, ki ga ima družba, je nosilec določenih pravic v razmerju do družbe tudi minister ali ministrica (v nadaljnjem besedilu: minister), pristojen za infrastrukturo, ki je pravice dolžan opravljati skladno s skrbnostjo vestnega in poštenega gospodarstvenika. Tako lahko minister, pristojen za infrastrukturo, od posloводства zahteva, da mu nemudoma posreduje informacijo o poslovanju družbe ali posameznem poslu oziroma da mu dovoli vpogled v katero koli listino, ki se nanaša na poslovanje družbe.

Ustanovitelj v skladu z aktom o ustanovitvi družbe, veljavnim v letu 2022:

- imenuje člane nadzornega sveta,
- podeli nezaupnico generalnemu direktorju oziroma posameznemu članu posloводства,
- sprejme (konsolidirano) letno poročilo, če ga ni potrdil že nadzorni svet in odloči o uporabi bilančnega dobička,
- imenuje rednega letnega revizorja,
- imenuje posebnega revizorja za pregled vodenja poslov in za pregled nad delom nadzornega sveta,
- sprejme akt o ustanovitvi družbe in spremembe tega akta,
- odloča o spremembah osnovnega kapitala, statusnih spremembah ali prenehanju družbe,

- poda soglasje k pridobivanju in razpolaganju (odsvojitvi in obremenitvi) kapitalskih deležev ali delnic v odvisnih družbah, katerih vrednost presega 500.000,00 EUR (brez DDV),
- poda soglasje k statusnim in kapitalskim spremembam v odvisnih družbah,
- odloča o drugih zadevah na obrazložen predlog nadzornega sveta ali poslovodstva,
- s sklepom odloči o omejitvah poslovanja poslovodstva,
- odloča o drugih zadevah po aktu o ustanovitvi, zakonu, ki ureja gospodarske družbe, ali drugem zavezujočem predpisu.

Ministrstvo, pristojno za infrastrukturo, je imelo skladno z aktom o ustanovitvi, veljavnim v letu 2022, v zvezi s spremljanjem kapitalske naložbe, naslednje posebne pristojnosti:

- lahko je predlagalo ustanovitelju, da se izvede nadzor in pregled dela družbe, ki je lahko obsegal vse ukrepe pregleda, nadzora in revizije oziroma podrobne kontrole posameznih poslov, dela ali celotnega poslovanja družbe in se je v primeru pogodbeno naročene revizije izvedel na stroške družbe; tak nadzor je bil lahko napovedan ali nenapovedan, poslovodstvo pa je bilo dolžno pri nadzoru sodelovati in zagotoviti pooblaščenim predstavnikom ustanovitelja neoviran pregled poslovnih knjig in dokumentacije družbe, premoženjskih predmetov, blagajne družbe, zalog, vrednostnih papirjev, blaga in preostalega premoženja družbe ter neposredne komunikacije z zaposlenimi tudi brez navzočnosti poslovodstva. Pravica do pregleda je obsegala tudi pravico dostopa do vseh podatkov oziroma informacij o poslovanju družbe, ustno ali na ustreznem nosilcu podatka, vključno s fotokopijami listin, zapisi v elektronski obliki in zvočnimi posnetki. Pravica do pregleda in nadzora se je nanašala tudi na odvisne družbe DRI upravljanje investicij, Družba za razvoj infrastrukture, d. o. o., katerih je ta družba edini lastnik in so organizirane v obliki družbe z omejeno odgovornostjo. V tem primeru se je navedena pravica do pregleda in nadzora izvajala posredno prek poslovodstva odvisne družbe, ki je bilo dolžno zagotoviti vse pogoje za njeno učinkovito izvajanje;
- lahko je neposredno od družbe zahtevalo, da se mu predloži vsa dokumentacija in posredujejo vse informacije, ki bi lahko bile povezane ali so povezane s poslovanjem družbe. Poslovodstvo predloži zahtevano dokumentacijo oziroma informacije najpozneje v osmih dneh po pozivu, gradivo pa se pošlje v vednost tudi nadzornemu svetu družbe.

Nadzorni svet družbe DRI ni pripravil kompetenčnega profila za člane nadzornega sveta z vidika optimalne velikosti in sestave nadzornega sveta, saj to zagotavlja ustanovitelj.

Postopek izbire kandidatov za člane nadzornega sveta in oblikovanje predloga skupščinskega sklepa o imenovanju članov nadzornega sveta je Vlada Republike Slovenije kot skupščina družbe v letu 2022 izvedla na podlagi postopka, ki je običajen v teh primerih. Nadzorni svet ima šest članov, od tega štiri predstavnike ustanovitelja in dva predstavnika delavcev skladno z zakonom, ki ureja sodelovanje delavcev pri upravljanju. Nadzorni svet se imenuje za obdobje štirih let. Štirje člani se imenujejo na predlog ministra, pristojnega za infrastrukturo, dva člana pa sta predstavnika zaposlenih. Zaradi statusa notranjega izvajalca predlaga minister, pristojen za infrastrukturo, člane nadzornega sveta, ki so predstavniki ustanovitelja, iz vrst javnih uslužbencev, praviloma zaposlenih na ministrstvih, pristojnih za spremljanje kapitalske naložbe v družbi in finančnega premoženja države. Pri njih ne sme biti nasprotja interesov skladno z zakonom, ki ureja gospodarske družbe.

Nadzorni svet ima naslednje pristojnosti:

- spremlja in nadzoruje vodenje poslov družbe;
- do konca tekočega leta na predlog poslovodstva potrjuje letni poslovno-finančni načrt in strategijo razvoja družbe;
- imenuje in razrešuje poslovodstvo oziroma člana poslovodstva družbe;
- predhodno obravnava in daje mnenje k vsem predlogom odločitev, ki jih bo obravnaval ustanovitelj;

- poslovodstvu oziroma ustanovitelju daje svoje mnenje oziroma predloge tudi v zvezi z vsemi drugimi vprašanji poslovanja družbe;
- ustanovitelju lahko predlaga, naj sprejme odločitve iz svoje pristojnosti ali se opredeli do določenih vprašanj;
- pregleduje in preverja knjige in dokumentacijo družbe, njeno blagajno, shranjene vrednostne papirje in zaloge blaga ter druge stvari;
- daje poslovodstvu predhodno soglasje k poslom, katerih vrednost presega 500.000,00 EUR (brez DDV);
- daje predhodno soglasje k pridobitvi, odsvojitvi in obremenitvi deleža ali delnic v drugih družbah;
- daje predhodno soglasje k odločanju o statusnih in kapitalskih spremembah v odvisnih družbah;
- daje predhodno soglasje na vse garancije, poročstva, jamstva, posojila in kreditne posle;
- daje predhodno soglasje na obremenjevanje in razpolaganje z nepremičninami;
- daje predhodno soglasje na vse notranje splošne akte, kot so akti notranje organizacije dela in sistemizacije delovnih mest, akti plačnega sistema, pravilniki in drugo;
- potrjuje (konsolidirano) letno poročilo s predlogom za delitev čistega dobička obračunskega obdobja;
- predlaga ustanovitelju delitev bilančnega dobička;
- daje soglasje k imenovanju letnega revizorja;
- imenuje revizijsko komisijo nadzornega sveta;
- daje predhodna soglasja na ustanovitev in zapiranje podružnic družbe;
- ima druge pristojnosti in naloge, ki jih določa akt o ustanovitvi družbe ali zakonodaja.

Nadzorni svet v letu 2022 ni izvedel postopka vrednotenja učinkovitosti svojega dela, saj je v sedanjih sestavi deloval samo polovico prejšnjega poslovnega leta.

Družba v okviru rednega poročanja ne poroča o odnosih z deležniki, saj tovrstno poročanje glede na status notranjega izvajalca, ki ga naročnik obvlada kot svojo notranjo organizacijsko enoto, ni smiselno.

V zvezi z zastopanostjo v organih vodenja in nadzora družbe s ciljem učinkovitega upravljanja družbe se upošteva politika raznolikosti, ki je javno objavljena na spletni strani skupine DRI ([https://www.dri.si/uploads/pdf/politika\\_raznolikosti\\_druzbe.pdf](https://www.dri.si/uploads/pdf/politika_raznolikosti_druzbe.pdf)).

Cilj politike raznolikosti je spodbuditi raznoliko sestavo organa vodenja in nadzora (kar pomeni, da pri izbiri članov organa vodenja in nadzora družba ne diskriminira, spoštuje raznolikost in zagotavlja enake možnosti vsem) z namenom doseči njegovo večjo učinkovitost in zagotoviti tak nabor strokovnih znanj in izkušenj, da bo zagotovljeno dolgoročno uspešno poslovanje družbe. Možnost kandidirati za člana organa vodenja in nadzora imajo kandidati:

- z različno vrsto in stopnjo izobrazbe, pridobljeno po veljavnih izobraževalnih programih;
- z različnim strokovnim profilom, tj. delovnimi izkušnjami in veščinami z različnih strokovnih področij, potrebnih za poglobljeno razumevanje dejavnosti družbe in tveganj, ki jim je družba izpostavljena;
- ki so predstavniki obeh spolov in so različnih starosti;
- ki niso pravnomočno obsojeni za kazniva dejanja zoper gospodarstvo, določena v 225. do 250. členu Kazenskega zakonika;
- pri katerih ne obstaja nasprotje interesov po določbah Zakona o integriteti in preprečevanju korupcije.

Preprečevanje nasprotja interesov vodstva je urejeno v skladu s Kodeksom korporativnega upravljanja družb s kapitalsko naložbo države. Izjava o neodvisnosti in odsotnosti nasprotja interesov člana nadzornega sveta je javno objavljena na spletni strani skupine DRI (<https://www.dri.si/sl/o-druzbi/o-podjetju/nadzorni-svet>).

Poslovodstvo družbe prepoznava zunanji okoliščini, ki čedalje bolj zaznamujeta poslovanje skupine DRI, digitalno preobrazbo in misijo prehoda v nizkoogljično družbo. Prvi se skupina prilagaja z uvajanjem, uporabo in promocijo novih tehnologij ter pridobivanjem znanj in kompetenc za njihovo uporabo. Svoj delež k doseganju okoljskih ciljev skupina prispeva posredno s sodelovanjem pri investicijah, ki omogočajo do okolja prijaznejšo mobilnost, obenem pa v skupini širimo nabor aktivnosti oziroma poslovnih praks, ki predstavljajo trajnostno poslovanje.

Skladno s Pravili o nagrajevanju in dodatnih bonitetah članov poslovodstva je vsak član poslovodstva upravičen do spremenljivega prejemka, ki lahko znaša največ 30 odstotkov izplačanih plač člana poslovodstva v poslovnem letu, katerega uspešnost poslovanja se ocenjuje. Izplačilo spremenljivega dela plačila za uspešnost poslovanja določi nadzorni svet družbe s pisnim sklepom. Merila uspešnosti za odločitev nadzornega sveta o upravičenosti člana poslovodstva do spremenljivega prejemka določi nadzorni svet s posebnim pisnim sklepom. Merila uspešnosti, ki so veljala v letu 2022, se nanašajo na doseganje poslovno-finančnih ciljev in drugih ciljev, kot so ohranjanje števila zaposlitev za polni delovni čas, doseganje kvote zaposlenih invalidov, namenjanje sredstev za spodbujanje kulture, športa in znanosti, razvojnih projektov lokalnih skupnosti ter izvajanje ukrepov, ki prispevajo k varovanju in ohranjanju okolja. Ocenjevanje uspešnosti poslovodstva poteka enkrat letno ob sprejetju letnega poročila za posamezno leto. Ocene so neodvisne, ocenjevanje pa izvede nadzorni svet.

## 4. NAČIN POROČANJA O TRAJNOSTNEM DELOVANJU IN RAZVOJU

Trajnostno poročilo družbe DRI za leto 2022 vsebuje vse zahtevane informacije, ki so nujne za objavo Izjave o nefinančnem poslovanju, in je tako skladno s spremembami Zakona o gospodarskih družbah (Uradni list RS, št. 42/2006 – z dopolnitvami in spremembami) in z zahtevami Smernic za nefinančno poročanje (metodologija za poročanje o nefinančnih informacijah), ki so bile sprejete in objavljene v Uradnem listu Evropske unije julija 2017, ter z zahtevami Direktive o razkritju nefinančnih informacij in informacij o raznolikosti nekaterih podjetij.

Poročilo je pripravljeno skladno z mednarodnim standardom trajnostnega poročanja Global Reporting Initiative (GRI GS), zato je podatke o delovanju skupine DRI preprosto primerjati z drugimi družbami, ki poročajo o trajnostnem razvoju.

Poročilo vsebuje vsa razkritja iz priporočil, povezana z bistvenimi vsebinami, ki jih je delovna skupina opredelila na interni delavnici.

### 4.1 Obdobje in meje poročanja

#### Meje poročanja

V meje poročanja so vključene aktivnosti skupine DRI, torej obvladujoče družbe DRI upravljanje investicij, d. o. o., in hčerinske družbe Gradbeni inštitut ZRMK, d. o. o.

Skupina DRI izvaja inženirske in svetovalne storitve v lastnih prostorih, pa tudi na gradbiščih v Sloveniji in tujini. Aktivnosti (gradnja in tudi zagotavljanje ustreznih prostorov za zaposlene skupine DRI, ki izvajajo inženirske storitve), ki jih na gradbiščih izvajajo pogodbeni izvajalci naročnikov, za katere skupina DRI izvaja inženirske in svetovalne storitve, niso vključene v meje poročanja.

Meje poročanja so enake mejam inventarja, ki so bile uporabljene pri izračunu ogljičnega odtisa skupine DRI.

#### Obdobje in frekvenca poročanja o trajnostnem razvoju

Trajnostno poročilo skupine DRI je bilo izdelano za obdobje od 1. januarja 2022 do 31. decembra 2022. Obdobje poročanja o trajnostnem razvoju je enako kot obdobje poročanja o finančnih informacijah. Trajnostno poročilo skupine DRI je bilo izdelano prvič. Vnaprej se predvideva vsakoletno poročanje.

Trajnostno poročilo je pripravljeno prvič.

#### Zunanje preverjanje

Zunanje preverjanje poročanja (revizija) ni bila izvedeno.

#### Opozorilo

Skupina DRI je sprejela politiko raznolikosti s ciljem preprečevanja diskriminacije glede spola, starosti, strokovnosti in drugih osebnih lastnosti. V izjavo o upravljanju ne vključujemo navedb glede spola in kategorij zaposlenih, zato o nekaterih kazalnikih ne zbiramo podatkov in ne poročamo ločeno za moške in ženske, čeprav priporočila GRI GS to svetujejo.

### 4.2 Vloga vodstva v trajnostnem poročanju

Družba oziroma skupina v svojo poslovno strategijo do leta 2022 še ni vključila vseh vidikov trajnostnega poslovanja z opredelitvijo konkretnih ukrepov, ki jih bo vpeljala, in ni kvantitativno in/ali kvalitativno določila ciljev v zvezi s posameznimi vidiki trajnostnega poslovanja in ukrepi ter časovnega vidika njihovega izpolnjevanja, je pa leta 2022 s tem začela.

Vodstvo skupine DRI je projektu izdelave trajnostnega poročila in strategije trajnostnega razvoja dalo polno podporo. Trajnostno poročilo 2022 je prvo, ki je bilo pripravljeno.

Zahteva vodstva je bila, da so vsa razkritja, povezana z delovanjem skupine DRI, prikazana in ovrednotena s kazalniki. Pri določanju bistvenih vsebin so bili upoštevani vsi relevantni kazalniki s področij ekonomskega delovanja, okolja in družbe. Vse kazalnike, ki smo jih opredelili prvič, bomo skrbno spremljali v naslednjih letih, da bomo lahko v prihodnje svoje deležnike obveščali tudi o trendih.

Družba bo v letu 2023 pripravila tudi strategijo trajnostnega razvoja skupine DRI, ki bo vsebovala cilje in kazalnike njihovega doseganja, kar bo omogočalo njihovo spremljanje. Družba bo vidike trajnostnega poslovanja (ekonomskega, družbenega in okoljskega) vključila tudi v svojo siceršnjo poslovno strategijo na način, kot izhaja iz priporočil in pričakovanj.

### 4.3 Vključenost deležnikov

Vsebina trajnostnega poročila temelji na pričakovanih deležnikov. V preglednici 2 so naštetih ključni vključeni deležniki skupine DRI, opisan pa je tudi način njihovega vključevanja.

*Preglednica 2: Vključenost deležnikov*

Deležniki	Način vključevanja	Teme / odziv na zahteve deležnikov
Zaposleni	<ul style="list-style-type: none"> <li>• Interna orodja komuniciranja: intranet, elektronska pošta, elektronski novičnik Informator, interni korporativni dogodki</li> <li>• Merjenje organizacijske klime v družbi</li> <li>• Akademija DRI</li> <li>• Letni razgovori z zaposlenimi</li> <li>• Razgovor posloводства z vodji OE</li> <li>• Svet delavcev</li> </ul>	Možnosti ustvarjalnega dela in razvoja, dobri odnosi in pošteno plačilo za dobro opravljeno delo, skrb za varnost in zdravje na delovnem mestu, dolgoročna poslovna stabilnost
Naročniki	<ul style="list-style-type: none"> <li>• Osebni stiki, telefonski pogovori</li> <li>• Anketa o zadovoljstvu naročnikov</li> <li>• Reklamacije</li> </ul>	Uspešno izpolnjevanje pogodbenih obveznosti
Ustanovitelj	<ul style="list-style-type: none"> <li>• Letno poročilo</li> <li>• Letni načrt</li> <li>• Kodeks SDH</li> <li>• Priporočila in pričakovanja SDH, d. d.</li> <li>• RS in SDH</li> <li>• Povratne informacije in osebni stiki</li> <li>• Periodični sestanki s poslovodstvom</li> </ul>	Uspešno uresničevanje opredeljene vloge družbe DRI (skladnost poslovanja), pričakovana realizacija meril LNU, dolgoročna poslovna stabilnost, trajnostni razvoj
Nadzorni svet	<ul style="list-style-type: none"> <li>• Seje in seje komisij NS</li> </ul>	Uspešno poslovanje v skladu z načrti, skladnost poslovanja
Širša javnost, nevladne organizacije	<ul style="list-style-type: none"> <li>• Spletno mesto družbe DRI (<a href="http://www.dri.si">www.dri.si</a>)</li> <li>• Telefonski in osebni stiki</li> <li>• Druga komunikacijska sredstva: dogodki itn.</li> <li>• Sponzorstva, donacije, družbeno odgovorni projekti</li> </ul>	Podpora strokovnim, kulturnim, športnim, humanitarnim in drugim organizacijam in projektom
Mediji	<ul style="list-style-type: none"> <li>• Pojavnost v medijih</li> <li>• Kliping</li> </ul>	Sprotno in pregledno odgovarjanje na novinarska vprašanja, proaktivno obveščanje o poslovanju družbe, korporativna integriteta, okoljska odgovornost



Deležniki	Način vključevanja	Teme / odziv na zahteve deležnikov
Dobavitelji	<ul style="list-style-type: none"> <li>• Spletno mesto</li> <li>• Osebni stiki</li> <li>• Letno poročilo</li> <li>• Zapisniki</li> <li>• Dokumenti delovnih skupin</li> <li>• Projektni dokumenti</li> <li>• Upravičene pritožbe</li> <li>• Revizije</li> <li>• Zapisi</li> </ul>	Jasne zahteve in razpisni pogoji, izpolnjevanje pogodbenih obveznosti
Partnerji	<ul style="list-style-type: none"> <li>• Osebni stiki</li> </ul>	Kakovostni poslovni odnosi
Študenti	<ul style="list-style-type: none"> <li>• Dogodki za študente</li> <li>• Osebni stiki</li> </ul>	Možnosti štipendiranja, opravljanja prakse in študentskega dela Izmenjava znanj in praks
Nekdanji zaposleni (upokojeni sodelavci)	<ul style="list-style-type: none"> <li>• Dogodki za nekdanje zaposlene</li> </ul>	Ohranjanje dobrega ugleda
Strokovna in interesna združenja	<ul style="list-style-type: none"> <li>• Konference, sestanki, osebni stiki</li> </ul>	Povezovanje z institucijami in sodelovanje pri razvoju strokovnega in regulatornega okolja

#### 4.4 Določitev bistvenih vsebin trajnostnega poročila

Bistvene vsebine trajnostnega poročila, pomembne za skupino DRI in njene deležnike, so bile izbrane na podlagi priporočil GRI GS in strateških usmeritev skupine DRI. Pri določanju bistvenih vsebin so bile upoštevane značilnosti delovanja skupine DRI, ki izvaja pretežno inženirske in svetovalne storitve. Dodatni sektorski standardi znotraj priporočil GRI GS za tovrstno dejavnost ne obstajajo, zato ji ni bilo treba upoštevati.

Bistvene vsebine so bile določene na delavnici delovne skupine 2. marca 2023. Izbrali so jih člani projektne skupine ob podpori zunanjega izvajalca, ki je pomagal prepoznati in oceniti pomembnost dejanskih in potencialnih vplivov. Izbrane bistvene vsebine je vodja projekta predstavil vodstvu skupine DRI, ki jih je potrdilo. Naštete so v preglednici 3. Kateri deležniki so bili upoštevani pri izbiri bistvenih vsebin in pripravi trajnostnega poročila, je razvidno iz preglednice 2.

*Preglednica 3: Prikaz najpomembnejših bistvenih vsebin za deležnike in Skupino DRI*

Zap št.	Bistvena vsebina
1	Dolgoročna poslovna stabilnost
2	Korporativna integriteta
3	Oblikovanje ustvarjalnega in zanimivega delovnega okolja
4	Oblikovanje zdravega in varnega delovnega okolja
5	Zavzeti in kompetentni zaposleni
6	Različnost in enake možnosti, nediskriminacija
7	Posredni ekonomski vplivi na družbo
8	Vključenost v lokalno skupnost
9	Izpusti toplogrednih plinov
10	Odpadna voda in odpadki
11	Zasebnost naročnikov

## 5. EKONOMSKI Poudarki iz poslovanja

Po pandemiji covid-19, ki je zaznamovala leti 2020 in 2021, smo bili tudi v letu 2022 soočeni s številnimi izzivi, ki smo jim bili z močno predanostjo ciljem in jasno osredotočenostjo na potrebe naročnikov v celoti kos. Glavni izzivi so bili negotovost in zaostrene mednarodne razmere zaradi vojne v Ukrajini, ki so se v našem poslovnem okolju kazali predvsem kot motnje v dobavnih verigah ter v visoki in nepredvideni rasti cen goriv in energentov. Posledično je ohranjanje realne cene za storitve družbe postalo zelo pomemben izziv.

Poslovanje skupine DRI je v letu 2022 potekalo na naslednjih ključnih področjih:

- izvajanje svetovalnih in inženiring storitev na področju cest,
- izvajanje svetovalnih in inženiring storitev na področju železnic,
- projekti komunalne in vodne infrastrukture,
- projekti stavb,
- upravljanje Letališča Edvarda Rusjana Maribor (LERM),
- drugo (meritev vozišč, načrti obnov, gospodarjenje z objekti, statične presoje za izredne prevoze, priprava dokumentacije, pregledi objektov itn.).

Podatki so povzeti iz Konsolidiranega letnega poročila skupine DRI za leto 2022. Skupina DRI izvaja dejavnosti, ki niso primerne za taksonomijo. Celotna analiza poslovanja je dostopna na spletni strani DRI upravljanje investicij, d. o. o.

### 5.1 Poslovni rezultat

V prikaz skupinskih kategorij so vključeni podatki za leta od 2017 do 2022 in za leto 2016. Prva konsolidacija je bila izvedena po stanju 31. decembra 2016. Skupine DRI pred letom 2016 ni bilo.

#### Prihodki skupine DRI

Družba DRI upravljanje investicij, d. o. o., je v letu 2022 na podlagi opravljenih del po pogodbah za prodajo svetovalnih in inženirskih storitev pri realizaciji letnega programa gradnje in vzdrževanja avtocest realizirala 7,4 mio EUR oziroma 17,7 % poslovnih prihodkov ter s sodelovanjem pri realizaciji programov na glavnih in regionalnih cestah realizirala 13,4 mio EUR oziroma 32,2 % poslovnih prihodkov. Pomemben delež ustvarjenih poslovnih prihodkov v preteklem letu predstavljajo tudi dela na področju železniške infrastrukture, in sicer 11,8 mio. EUR oziroma 28,3 %. Del prihodkov predstavlja tudi realizacija na področju stavb, in sicer 0,5 mio EUR, oziroma v deležu 1,2 %. Del poslovnih prihodkov je bil ustvarjen z opravljanjem storitev po drugih pogodbah doma in v tujini. Po teh pogodbah je bilo realiziranih za 4,7 mio EUR oziroma 11,4 % poslovnih prihodkov.

Družba GI ZRMK, d. o. o., je v letu 2022 na podlagi opravljenih del za naročnike realizirala za 3,7 mio EUR oziroma v deležu 8,9 % prihodkov skupine in 0,1 mio EUR oziroma v deležu 0,3 % drugih poslovnih prihodkov.

Finančni prihodki in drugi prihodki so znašali 4.073 EUR oziroma 0,01 % vseh prihodkov skupine.

## Poslovanje skupine DRI

Poslovanje skupine DRI v letu 2022 je povzeto v preglednici 4.

Preglednica 4: Poslovanje skupine DRI v letu 2022

V EUR		Realizacija jan.–dec. 2022	Struktura v %	Plan - jan.–dec. 2022	Struktura v %	Indeks real./plan	Realizacija jan.–dec. 2021	Struktura v %	Indeks l.22/21
1	Poslovni prihodki	41.689.041	99,99	40.256.000	99,98	103,6	37.677.195	99,99	110,6
2	Finančni prihodki	4.073	0,01	10.000	0,02	40,7	2.613	0,01	155,9
A	Skupaj prihodki 1-2	41.693.114	100,00	40.266.000	100,00	103,5	37.679.808	100,00	110,7
1	Materialni stroški	1.204.486	3,05	882.000	2,31	136,6	923.566	2,59	130,4
2	Stroški storitev	9.688.036	24,51	9.680.000	25,32	100,1	7.844.935	22,04	123,5
3	Stroški amortizacije	1.971.424	4,99	2.062.000	5,39	95,6	1.737.290	4,88	113,5
4	Stroški dela	26.365.179	66,69	25.371.000	66,36	103,9	24.827.071	69,74	106,2
5	Drugi stroški	215.526	0,55	166.000	0,43	129,8	125.042	0,35	172,4
	Skupaj stroški 1-5	39.444.651	99,77	38.161.000	99,82	103,4	35.457.904	99,60	111,2
6	Prevrednotovalni odhodki	19.271	0,05	0	0,00		60.212	0,17	32,0
7	Odhodki od financiranja	70.276	0,18	70.000	0,18	100,4	81.617	0,23	86,1
B	Skupaj odhodki 1-7	39.534.198	100,00	38.231.000	100,00	103,4	35.599.733	100,00	111,1
			dob./prih.		dob./prih.			dob./prih.	
C	Celotni poslovni izid	2.158.917	5,18	2.035.000	5,05	106,1	2.080.075	5,52	103,8
	Davek od dohodka	276.614	0,66	386.650	0,96	71,5	364.122	0,97	76,0
	Odloženi davki	50.312		0			-40.161		-125,3
D	Čisti poslovni izid obračunskega obdobja	1.831.991	4,39	1.648.350	4,09	111,1	1.756.114	4,66	104,3

Doseženi prihodki so realizirani za 3,5 % višje od načrtovanih in so za 10,7 % višji kot v letu 2021. Odhodki so za 3,4 % višji od načrtovanih in za 11,1 % višji kot v letu 2021. V strukturi stroškov najpomembnejšo vrsto predstavljajo stroški dela (delež 66,7 %). Ti so realizirani za 3,9 % višje od načrtovanih za leto 2022 in so za 6,2 % višji kot v letu 2021. Drugi po pomembnosti so stroški storitev (delež 24,5 %) in so realizirani za 0,1 % višje, kot so bili načrtovani, ter so za 23,5 % višji kot v letu 2021.

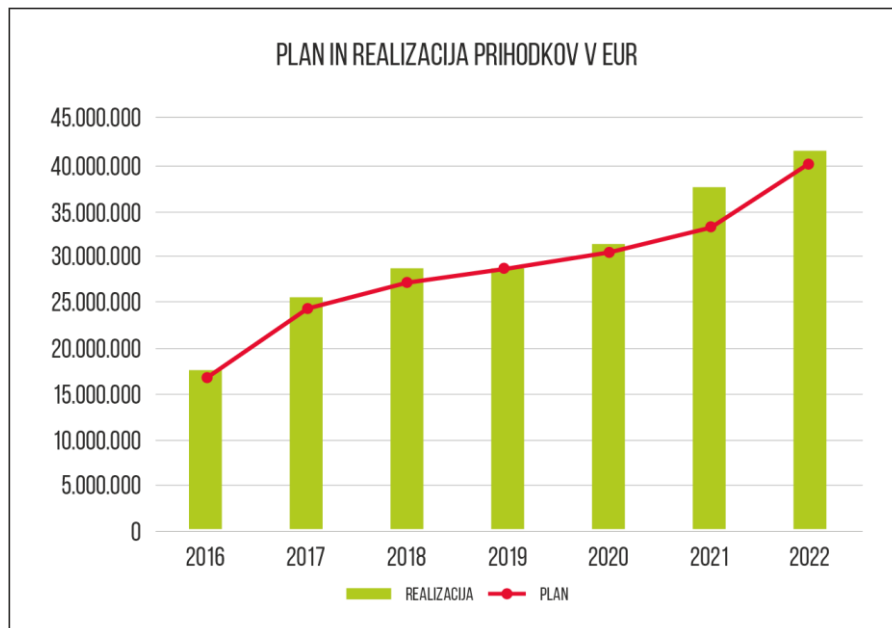
V letu 2022 je skupina pretežno del svoje dejavnosti izvedla za državo in družbe v državni lasti. Podrobnejši pregled realizacije, deležev in primerjave s preteklim letom prikazuje preglednica 5.

Preglednica 5: Struktura prihodkov in primerjava s preteklim letom

Zap. št.		Realizacija 1–12/2022 v EUR	Delež od zap. 1 za l. 22 v %	Realizacija 1–12/2021 v EUR	Delež od zap. 1 za l. 21 v %	Indeks za l. 22/21
1	Čisti prihodki iz prodaje	41.447.990		37.480.539		110,6
2	Čisti prihodki od dejavnosti za državo	26.688.061	64,39	25.846.513	68,96	103,3
3	Čisti prihodki od dejavnosti za državo in družb v 100 % lasti države	37.773.603	91,13	34.191.369	91,22	110,5
4	Čisti prihodki po in house pogodbah	21.811.833	52,62	22.229.176	59,31	98,1

V nadaljevanju je na sliki 3 prikazana primerjava načrtovanih in dejanskih rezultatov poslovanja oziroma primerjava pomembnih kategorij s preteklim obdobjem. Prvo konsolidiranje skupine DRI je bilo pripravljeno na osnovi vrednosti naložbe v družbo GI ZRMK, d. o. o., po stanju na dan 31. decembra 2016, tako da kategorije poslovnega izida za leto 2016 vsebujejo podatke družbe DRI (kot primerljive kategorije).

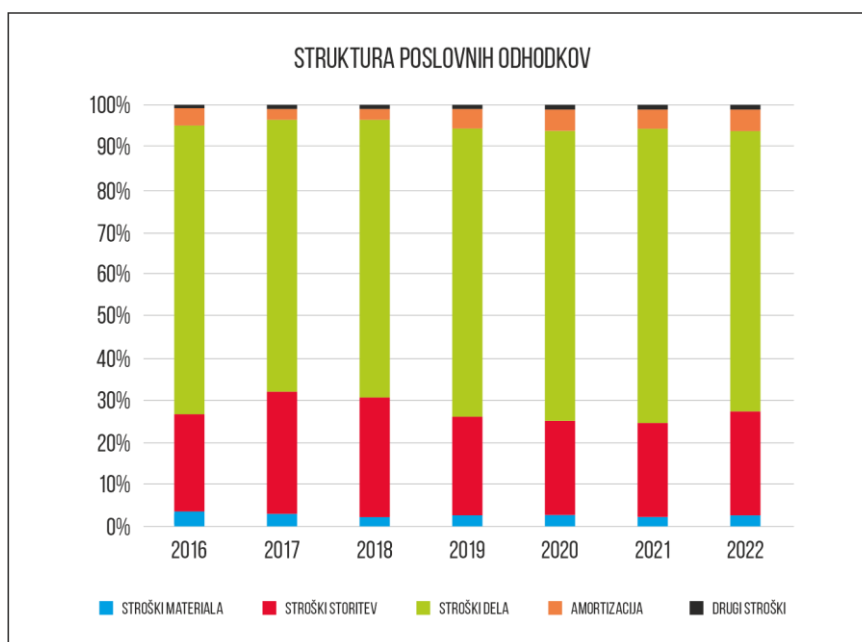
## Poslovni prihodki



Slika 3: Primerjava načrtovanih in dejanskih prihodkov Skupine DRI

## Poslovni odhodki

Poslovni odhodki so prikazani na sliki 4.



Slika 4: Struktura poslovnih odhodkov skupine DRI

V letu 2022 je bila struktura poslovnih odhodkov iz naslova poslovanja takšna:

- stroški dela 66,8 %,
- stroški storitev 24,5 %,
- stroški materiala 3,1 %,
- stroški amortizacije 5,0 %,
- drugi odhodki 0,6 %.

Skupina DRI opravlja inženirsko-svetovalne storitve, čemur je prilagojena izobrazbena struktura zaposlenih, partnerjev v skupnem nastopanju in zunanjih sodelavcev, zato je pretežni del odhodkov evidentiran med stroški dela in stroški storitev. Med slednje v manjšem obsegu spadajo tudi stroški drugih storitev, ki so bili realizirani za vzdrževanje poslovnih prostorov in opreme, stroški varovanja, bančnih storitev, zavarovanja ipd.

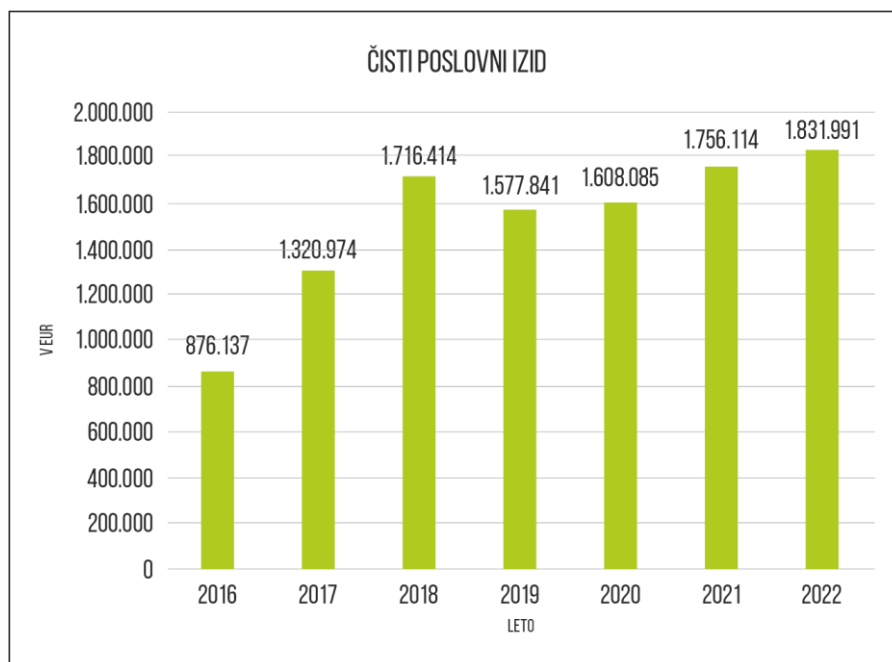
### **Dodana vrednost**

Dodana vrednost skupine, izračunana kot razmerje med ustvarjenimi prihodki na zaposlenega, zmanjšanimi za stroške materiala in storitev, je v letu 2022 znašala 58.842 EUR, kar je za 2,3 % manj kot v preteklem letu.

### **Celotni poslovni izid in čisti poslovni izid**

V letu 2022 je bil ustvarjen celotni poslovni izid skupine v višini 2.158.917 EUR, kar je za 6,1 % več od načrtovanega in za 3,8 % več kot v letu 2021.

Čisti poslovni izid skupine DRI po letih je prikazan na sliki 5.



Slika 5: Čisti poslovni izidi skupine DRI

V letu 2022 je bil realiziran čisti poslovni izid skupine v višini 1.831.991 EUR, kar je za 11,1 % več od načrtovanega in za 4,3 % več kot v letu 2021.

### **Kazalniki gospodarnosti in dobičkovnosti**

Kazalniki gospodarnosti poslovanja Skupine DRI so prikazani v preglednici 6. Kazalniki dobičkovnosti so prikazani v preglednici 7.

*Preglednica 6: Kazalniki gospodarnosti poslovanja Skupine DRI (v %)*

	2022	2021
Koeficient gospodarnosti poslovanja (poslovni prihodki/poslovni odhodki)	105,6	106,1
Stopnja čiste dobičkonosnosti prihodkov (čisti dobiček/prihodek) v %	4,4	4,7

Preglednica 7: Kazalniki dobičkovnosti poslovanja Skupine DRI (v %)

	2022	2021
Koeficient čiste donosnosti kapitala – ROE (čisti poslovni izid obračunskega obdobja/povprečni kapital)	7,97	7,92

**Sredstva in viri sredstev**

Bilančna vsota skupine DRI je predstavljena v preglednici 8, struktura sredstev in obveznosti do virov sredstev skupine pa v preglednici 9.

Preglednica 8: Bilančna vsota skupine DRI

	31. 12. 2016	31. 12. 2017	31. 12. 2018	31. 12. 2019	31. 12. 2020	31. 12. 2021	31. 12. 2022
Bilančna vsota v EUR	25.640.682	26.371.080	27.826.059	28.463.142	31.543.596	32.380.301	35.048.658
Indeks za tekoče leto/preteklo leto		103	106	102	111	103	108

Preglednica 9: Struktura sredstev in obveznosti do virov sredstev skupine

V EUR	DOSEŽENO 31. 12. 2017	DOSEŽENO 31. 12. 2018	DOSEŽENO 31. 12. 2019	DOSEŽENO 31. 12. 2020	DOSEŽENO 31. 12. 2021	Struktura v %	DOSEŽENO 31. 12. 2022	Struktura v %
<b>SREDSTVA</b>	26.371.080	27.826.059	28.463.141	31.543.596	32.380.301	100,00	35.048.658	100,00
Nekratkoročna sredstva	9.525.482	9.767.722	11.143.730	11.976.183	15.372.658	47,48	17.482.686	49,88
Kratkoročna sredstva	16.845.597	18.058.337	17.319.411	19.567.413	17.007.643	52,52	17.565.972	50,12
<b>OBVEZNOSTI DO VIROV SREDSTEV</b>	26.371.080	27.826.059	28.463.141	31.543.596	32.380.301	100,00	35.048.659	100,00
Kapital	20.530.634	21.008.726	21.195.816	22.054.324	22.287.022	68,83	23.669.775	67,53
Rezervacije in nekratkoročne obveznosti	1.531.118	1.569.138	2.654.508	3.566.875	4.014.335	12,40	3.429.993	9,79
Kratkoročne obveznosti	4.309.328	5.248.194	4.612.817	5.922.397	6.078.944	18,77	7.948.891	22,68
Obratni kapital*	12.536.270	12.810.142	12.706.594	13.645.016	10.928.699		9.617.082	
Dolgoročno financiranje kratkoročnih sredstev v %	74	71	73	70	64		55	

\* Kapital + rezervacije in nekratkoročne obveznosti – nekratkoročna sredstva.

Analiza financiranja kratkoročnih sredstev z dolgoročnimi viri pokaže, da je bilo v letu 2022 55 % kratkoročnih sredstev financiranih iz lastnih virov.

## Kazalniki financiranja

Najpomembnejši kazalniki financiranja Skupine DRI so prikazani v preglednici 10.

*Preglednica 10: Kazalniki financiranja (v %)*

	2022	2021
Delež lastniškosti financiranja (kapital/obveznosti do virov sredstev)	67,5	68,8
Delež dolgoročnosti financiranja (kapital + nekratkoročne obveznosti + rezervacije/obveznosti do virov sredstev)	77,3	81,2
Delež kratkoročnosti financiranja (kratkoročne obveznosti/obveznosti do virov sredstev)	22,7	18,8

Kazalniki financiranja po stanju konec leta 2022 imajo nekoliko nižje vrednosti kot v preteklem letu, vendar še vedno izkazujejo visoko stopnjo varnosti finančnega stanja skupine. Kar 77,3 % virov sredstev je namreč dolgoročnih, od tega v veliki meri lastnih virov – kapital (67,5 %).

## Kazalniki investiranja

Najpomembnejši kazalniki investiranja Skupine DRI so prikazani v preglednici 11.

*Preglednica 11: Kazalniki investiranja (v %)*

	2022	2021
Delež osnovnosti investiranja (neopredmetena sredstva, nepremičnine, naprave in oprema ter naložbene nepremičnine/sredstva)	48,7	46,1
Delež dolgoročnosti investiranja (neopredmetena sredstva, nepremičnine, naprave in oprema ter naložbene nepremičnine + nekratkoročne finančne naložbe in terjatve/sredstva)	49,3	46,6
Delež odpisanosti neopredmetenih sredstev in opredmetenih osnovnih sredstev (popravek vrednosti sredstev/nabavna vrednost sredstev)	40,8	42,0
Delež kratkoročnosti investiranja (kratkoročna sredstva/sredstva)	50,1	52,5

## Kazalniki vodoravne finančne sestave

Kazalniki vodoravne finančne sestave Skupine DRI so prikazani v preglednici 12.

*Preglednica 12: Kazalniki vodoravne finančne sestave (v %)*

	2022	2021
Koeficient kapitalske pokritosti osnovnih sredstev (kapital/opredmetena osnovna sredstva, neopredmetena sredstva in naložbene nepremičnine po knjigovodski vrednosti)	138,7	149,4
Koeficient neposredne pokritosti kratkoročnih obveznosti (denarna sredstva/kratkoročne obveznosti)	114,3	90,1
Koeficient pospešene pokritosti kratkoročnih obveznosti (denarna sredstva + kratkoročne terjatve/kratkoročne obveznosti)	212,7	187,5

	2022	2021
Koeficient kratkoročne pokritosti kratkoročnih obveznosti (kratkoročna sredstva/kratkoročne obveznosti)	221,0	279,8

### Kazalniki poslovanja

Kazalniki poslovanja Skupine DRI so prikazani v preglednici 13.

*Preglednica 13: Kazalniki poslovanja (v EUR)*

	2017	2018	2019	2020	2021	2022
<b>I. Izbrani podatki iz izkaza poslovnega izida</b>						
Čisti prihodki od prodaje	24.992.676	28.279.263	28.219.495	30.966.278	37.480.539	41.447.990
Denarni tok iz poslovanja (EBITDA)**	2.222.896	2.801.047	3.257.539	3.474.567	3.956.581	4.215.815
<i>EBITDA marža</i>	8,87 %	9,89 %	11,52 %	11,22 %	10,56 %	10,17 %
Poslovni izid iz poslovanja (EBIT)*	1.539.008	2.062.554	1.966.733	1.971.338	2.159.079	2.225.120
<i>Marža iz poslovanja</i>	6,14 %	7,28 %	6,96 %	6,35 %	5,75 %	5,36 %
Čisti poslovni izid obračunskega obdobja	1.320.974	1.716.414	1.577.841	1.608.085	1.756.114	1.831.991
<i>Neto marža</i>	5,27 %	6,06 %	5,58 %	5,18 %	4,68 %	4,41 %
<b>II. Izbrani podatki iz bilance stanja</b>						
Povprečna sredstva	26.005.881	27.098.569	28.144.600	30.003.369	31.961.949	33.714.480
<i>Neto ROA***</i>	5,08 %	6,33 %	5,61 %	5,36 %	5,49 %	5,43 %
Povprečni kapital	20.386.016	20.769.680	21.102.271	21.625.070	22.170.673	22.978.399
<i>Neto ROE****</i>	6,48 %	8,26 %	7,48 %	7,44 %	7,92 %	7,97 %
<b>III. Število zaposlenih in izbrani kazalci glede na število zaposlenih</b>						
Število zaposlenih *****	338,42	368,98	407,14	433,28	479,01	522,25
Stroški dela	15.309.390	17.492.053	18.196.167	20.283.777	24.827.071	26.365.179
Nekratkoročna sredstva	9.525.482	9.767.722	11.143.730	11.976.183	15.372.658	17.482.686
Čisti prihodki od prodaje na zaposlenega	73.851	76.642	69.312	71.469	78.246	79.364
Stroški dela na zaposlenega	45.238	47.407	44.693	46.814	51.830	50.484
Čisti poslovni izid na zaposlenega	3.903	4.652	3.875	3.711	3.666	3.508
Dolgoročna sredstva na zaposlenega	28.147	26.472	27.371	27.641	32.093	33.476
Dodana vrednost na zaposlenega*****	52.347	55.368	53.011	55.063	60.186	58.842
Povprečna plača na zaposlenega/mesec	2.868,04	3.083,31	2.861,05	3.009,41	3.293,72	3.226,12

\* EBIT: poslovni prihodki – poslovni odhodki.

\*\* EBITDA: poslovni prihodki – poslovni odhodki + amortizacija. Če amortizacijo zmanjšamo za strošek amortizacije pravic do uporabe sredstev, bi EBITDA znašal 3.420.957 EUR in EBITDA marža 8,25 % (v letu 2021 bi EBITDA znašal 3.221.993 EUR in EBITDA marža 8,6 %).

\*\*\* Neto ROA: čisti poslovni izid/povprečna sredstva.

\*\*\*\* Neto ROE: čisti poslovni izid/povprečni kapital.

\*\*\*\*\* Povprečno število zaposlenih je izračunano na osnovi obračunanih delovnih ur v obdobju (pri tem niso zajete refundirane ure in ure, ki se nanašajo na starševski dopust).

\*\*\*\*\* Dodana vrednost na zaposlenega je izračunana kot razmerje vseh prihodkov, zmanjšanih za stroške materiala in storitev na zaposlenega.



Glavnino prihodkov smo pridobili z izvajanjem inženirsko-svetovalnih storitev na področju prometne infrastrukture (državne ceste, železnice in avtoceste), obenem pa smo sodelovali tudi pri komunalnih in vodarskih projektih ter na področju stavb, na katerem smo svojo vlogo krepili na področju investicij v zdravstvu.

Kljub volatilnemu poslovnemu okolju so v letu 2022 prihodki skupine znašali 41,7 mio. EUR, kar predstavlja rast za 10,7 % glede na leto 2021. Ustvarjen čisti poslovni izid skupine je znašal 1,8 mio. EUR in je bil za 11,1 % višji od načrtovanega.

Konsolidirani računovodski izkazi skupine DRI za leto 2022 so bili revidirani.

## 5.2 Posli z državo in s pravnimi osebami, ki so v večinski lasti Republike Slovenije

Skupina DRI v letu 2022 ni prejela državne pomoči. Skupina DRI je v letu 2022 nabavila štiri električna vozila, za katera je upoštevala odbitek DDV-ja. Skupina DRI je v letu 2022 od države prejela subvencioniranje za izvedbo projekta Kompetenčnega centra za razvoj kadrov v znesku 8.866 EUR.

Skupina DRI je z državo in pravnimi osebami, ki so v večinski lasti Republike Slovenije, v letu 2022 izvajala posle:

- 1) z družbami v neposredni oziroma posredni lasti Republike Slovenije (več kot 50-odstotno lastništvo), ki so za skupino z vidika pomembnosti poslov po merilu velikosti pomembne (prihodki oziroma odhodki v letu 2022 presegajo 100.000 EUR); poslovanje se na prihodkovni strani v večini nanaša na izvajanje storitev investicijskega inženiringa, na odhodkovni pa zlasti na izvedbo oz. dobavo storitev v partnerskih, podizvajalskih in v izvajalskih razmerjih za izvedbo storitev investicijskega inženiringa, v manjšem obsegu pa za dobavo storitev za poslovanje družb v skupini;
- 2) z Ministrstvom za infrastrukturo se izvaja obračunavanje storitev v tujem imenu za tuj račun; vrednost tovrstnih poslov v letu 2022 je znašala 493.493 EUR;
- 3) z Zavodom Republike Slovenije za blagovne rezerve pa je bil sklenjen posel nakupa poslovnih prostorov v višini 656.000 EUR.

V preglednici 14 so prikazani posli skupine DRI z državo in posli s pravnimi osebami, ki so v večinski lasti Republike Slovenije v letu 2022

*Preglednica 14: Posli z državo in posli s pravnimi osebami, ki so v večinski lasti Republike Slovenije*

	Odprte terjatve na dan 31. 12. 2022 (EUR)	Odprte obveznosti na dan 31. 12. 2022 (EUR)	Prihodki v letu 2022 (EUR)	Odhodki v letu 2022 (EUR)
Direkcija RS za infrastrukturo	3.014.929	-	22.740.126	18.272
DARS d. d.	1.826.148	6.798	7.829.592	31.634
Ministrstvo za infrastrukturo	502.340	84.567	2.456.578	-
2TDK, d. o. o.	828.930	-	2.901.078	-
Direkcija RS za vode	83.401	-	517.448	-
Ministrstvo za delo, družino, socialne zadeve in enake možnosti	54.539	-	118.801	-
Univerzitetni klinični center Ljubljana	16.670	496	142.307	4.223
Urad republike Slovenije za nadzor, kakovost in investicije v zdravstvu*	18.016	-	65.750	-
Ministrstvo za zdravje	-	-	139.727	-
Telekom Slovenije d. d.	31.008	35.178	57.656	206.804
Zavarovalnica Triglav d. d.	-	2.642	3.790	159.379
<b>Skupaj</b>	<b>6.375.981</b>	<b>129.681</b>	<b>36.972.852</b>	<b>420.312</b>

\* Investicije v zdravstvu so bile v septembru 2022 prenesene iz Ministrstva za zdravje na Urad RS za nadzor, kakovost in investicije v zdravstvu, zato v pregledu predstavljena oba naročnika družbe DRI.

### 5.3 Plačevanje davkov

Družbe skupine DRI skladno z davčno zakonodajo plačujejo davke in tudi prispevke za socialno varnost zaposlenih ter iz drugih pogodbenih razmerij. Davek od dohodka pravnih oseb je obračunan na osnovi prihodkov in odhodkov, ki so vključeni v izkaz poslovnega izida ob upoštevanju veljavnih računovodskih standardov in Zakona o davku od dohodkov pravnih oseb. Skupina je obračunala davek od dohodka pravnih oseb po veljavni davčni stopnji 19 %. Skupina DRI davke plačuje redno in sprti. Odloženih obveznosti za davek skupina v letu 2022 ni imela.

Pri izdelavi računovodskih izkazov, ki so osnova za plačilo davkov, so bile dosledno uporabljene ustrezne računovodske usmeritve. Računovodske ocene so bile izdelane po načelu previdnosti in dobrega gospodarjenja, zato računovodski izkazi predstavljajo resnično in pošteno sliko premoženjskega stanja skupine in izidov njenega poslovanja za leto 2022, kar je izkazano tudi z izdanim revizorskim mnenjem za konsolidirane računovodske izkaze skupine DRI, ki ga je izdala družba Deloitte revizija, d. o. o.

Davek od dohodka pravnih oseb je izračunan na podlagi prihodkov in odhodkov iz izkaza poslovnega izida za leto 2022, zmanjšan za znižanje davčne osnove in povečan za zvišanja davčne osnove v letu 2022. Davek od dohodka pravnih oseb za leto 2022 je bil obračunan po stopnji 19 % in znaša 276.614 EUR.

Odhodek za davek od dobička v izkazu poslovnega izida poleg obračunanega davka od dohodka za leto 2022 predstavljajo tudi odloženi davki. Neto učinek med izračunanimi terjatvami za odložene davke po stanju na dan 31. decembra 2022 in izračunanimi terjatvami po stanju na dan 31. decembra 2021 povečuje davke za 50.312 EUR. Pri izračunu so upoštevana oblikovanja rezervacij za dana jamstva, oblikovanja rezervacij za jubilejne nagrade in odpravnin ob upokojitvi, oblikovanja popravka vrednosti terjatev in obračunane amortizacije za osnovna sredstva, ki presega davčno priznano amortizacijo. Pri izračunu odloženih davkov je bila upoštevana davčna stopnja 19 %, kot je predvidena za leto 2023.

Obračunani in odloženi davki so prikazani v preglednici 15.

*Preglednica 15: Obračunani in odloženi davki (v EUR)*

	2022	2021
Obračunani davek	276.614	364.122
Odloženi davek	50.312	-40.161
<b>Skupaj</b>	<b>326.926</b>	<b>323.961</b>

Odhodki iz poslovnega izida so bili znižani za davčno nepriznane odhodke. Največji del nepriznanih odhodkov za leto 2022 se nanaša na zagotavljanje bonitet in drugih izplačil v zvezi z zaposlitvijo v primeru, ko niso obdavčeni po zakonu o dohodnini (predvsem obračunani stroški za prostovoljno dodatno pokojninsko zavarovanje, obračunani stroški nezgodnega zavarovanja in drugi neposlovni stroški, povezani z zaposlenimi).

Pomemben del nepriznanih odhodkov predstavljajo tudi zmanjšanje odhodkov za nepriznani del oblikovanih rezervacij, nepriznani del reprezentančnih stroškov in stroškov nadzornega sveta, nepriznani odhodki za prevrednotenje terjatev in obračunani stroški donacij.

Pri izračunu davka od dohodkov pravnih oseb so bile upoštewane tudi davčne olajšave. Izkoriščene davčne olajšave se nanašajo na priznano davčno olajšavo za izplačani del prostovoljnega dodatnega pokojninskega zavarovanja, na olajšave, povezane z investicijami v osnovna sredstva, olajšave, povezane z zaposlovanjem (invalidov in drugih oseb), in olajšave za plačane donacije.

V preglednici 16 je prikazan izračun efektivne davčne stopnje.

Preglednica 16: Izračun efektivne davčne stopnje (v EUR)

	2022	2021
Računovodski dobiček	2.158.917	2.080.075
Izračunan davek po veljavni davčni stopnji (19 %)	410.194	395.214
Davčni učinek neobdavčenih prihodkov	-789	-113
Davčni učinek odhodkov, ki se pri obračunu davka ne odštejejo	102.711	69.946
Davčne olajšave in druga zmanjšanja davčne osnove	-185.189	-141.087
Davčni učinek spremembe davčne stopnje pri odloženih davkih	0	0
<b>Davek iz dobička skupaj</b>	<b>326.926</b>	<b>323.961</b>
<b>Efektivna davčna stopnja</b>	<b>15,14 %</b>	<b>15,57 %</b>

#### 5.4 Finančne posledice ter druga tveganja in priložnosti zaradi podnebnih sprememb

Podnebne spremembe imajo pomemben vpliv na gradnjo infrastrukturnih in drugih objektov. Spreminjajoči se podnebni pogoji in pogostejše ekstremne vremenske razmere zahtevajo številne prilagoditve pri načrtovanju, gradnji in vzdrževanju (dodatno odpornost objektov proti vremenskim razmeram, odpornost proti visokim temperaturam, boljša energetska učinkovitost in uporaba obnovljivih virov energije pri gradnji in predvsem pri delovanju objektov, boljše upravljanje z vodami – rešitve za odvodnjavanje in preusmerjanje vode, obvladovanje poplav in uravnavanje nivojev vodnih teles itn.). Ne pričakuje pa se, da bi podjetja, ki izvajajo inženirske in svetovalne storitve na področju infrastrukturnih gradenj, zaradi tega imela manj naročil. Ravno nasprotno – inženiring na področju infrastrukturnih gradenj, obnavljanj in vzdrževanj bo postajal še bolj zahteven in obsežen, kar bo prineslo nove izzive in poslovne priložnosti za skupino DRI.

## 6. TRAJNOSTNI ODNOS Z ZAPOSLENIMI

Najpomembnejšo vlogo pri uspešni izvedbi projektov imajo sodelavci skupine DRI, ki s svojim znanjem in izkušnjami multidisciplinarno obvladujejo vodenje različnih investicij. Zato smo tudi v letu 2022 posebno pozornost posvečali skrbi za sodelavce, ki se je med drugim odražala tudi v njihovem zadovoljstvu in zavzetosti.

Skupina DRI je ugleden delodajalec. Vodje so vzor zaposlenim in pri sprejemanju odločitev spoštujejo dostojanstvo, osebno integriteto in zasebnost vsakega zaposlenega.

Vodje skrbijo za svoj strokovni razvoj in usposabljanje na področju vodenja. Prav tako ustvarjajo pogoje za osebni in strokovni razvoj zaposlenih in izvajajo pogovore s sodelavci z namenom odprtega dialoga, usklajevanja ciljev ter prepoznavanja in razvijanja kadrovskih potencialov. Pravično nagrajujejo zaposlene, skrbijo za njihovo napredovanje skladno z internimi pravili, pohvalijo dobro opravljeno delo in podajo konstruktivno kritiko. Skrbijo tudi za pozitivno delovno okolje, učinkovit pretok informacij, pripadnost in zadovoljstvo zaposlenih, kar spodbuja učinkovito delo, ustvarjalnost in inovativnost. V odnosih s kolegi in sodelavci spodbujajo etično ravnanje, poštenost in neoporečnost.

Vodje imajo dolžnost jasno določiti standarde delovanja in ustvariti okolje, ki spodbuja timsko delo. Spoštljivo se obnašajo do vseh sogovornikov in spodbujajo kulturni dialog. Izvajajo tudi politiko odprtih vrat, kar pomeni, da so dostopni in pripravljeni prisluhniti zaposlenim.

Zaposleni delujejo skladno z vrednotami družbe ter spoštujejo zakone, predpise, interne akte in druga navodila. Spoštujejo medsebojno sodelovanje, odgovorno ravnanje s sredstvi in premoženjem, varovanje poslovnih skrivnosti, zasebnost in etična načela. Prav tako se izogibajo konfliktu interesov, ne opravljajo dela za konkurenčna podjetja ali podjetja, v katerih so zaposleni njihovi družinski člani. Zaposleni se zavezujejo delu brez vpliva alkohola, drog ali drugih prepovedanih substanc. Spoštujejo varstvo osebnih podatkov ter se izogibajo diskriminaciji in nadlegovanju na delovnem mestu. Pri komuniciranju in obnašanju s tretjimi osebami skrbijo za ugled družbe.

Kadrovanje temelji na preudarno in skrbno pripravljenem sistemskem postopku izbire najboljših kadrov. Po sklenitvi delovnega razmerja se spremlja ustreznost izbranega kandidata v okviru poskusnega obdobja, s čimer ocenimo uspešnost postopka. Karierni razvoj zaposlenim omogočamo tako, da:

- merimo njihovo delovno uspešnost in jo dodatno nagrajujemo,
- na delovnem mestu horizontalno napredujejo,
- z internimi in eksternimi izobraževanji, ki jih nudimo zaposlenim, razvijamo njihovo strokovno znanje, veščine in kompetence z možnostmi za karierno napredovanje znotraj naše organizacije,
- nudimo možnost sofinanciranja stroškov izobraževanja ob delu zaposlenim, ki se odločijo za pridobitev višje izobrazbe,
- ob izpolnjevanju vseh zahtevanih pogojev in kompetenc zaposlenim omogočamo vertikalno napredovanje v okviru sistemiziranih delovnih mest ter
- zaposlenim omogočamo strokovni in osebni razvoj z vključevanjem v programe nasledstev.

### 6.1 Ključni podatki o zaposlenih

Strategija na področju upravljanja kadrov je sledila strategiji družb v skupini in je bila usmerjena v zagotavljanje kompetentnih kadrov za izvedbo nalog, storitev investicijskega inženiringa in vodenja investicij v javno infrastrukturo kot notranjega izvajalca za državo in njene organe in tudi za ohranitev položaja družb skupine na trgu. Kadrovska politika družbe je bila usmerjena v to, da družba izvedbo posla v pretežni meri zagotovi z lastnim kadrom, zato se je tudi v letu 2022 povečalo število zaposlenih. Kadre smo zagotavljali na način, da smo notranjo organiziranost prilagajali aktualnim projektom in jo s

tem tudi optimizirali tako, da smo zagotavljali polno zasedenost kadrovskih zmogljivosti, pri čemer so posamezniki morali obvladovati več projektov hkrati.

Povprečno je bilo v skupini leta 2022 zaposlenih 535 delavcev. Ključni podatki o zaposlenih so zbrani v preglednici 17 na osnovi kadrovskih evidenc.

*Preglednica 17: Ključni podatki o zaposlenih v Skupini DRI za obdobje 1. 1. 2022–31. 12. 2022*

<b>Stanje zaposlenih</b>	<b>Leto 2022</b>
Število zaposlenih v skupini DRI	535
Delež zaposlenih za polni delovni čas	99,45 %
Delež zaposlenih za delovni čas, krajši od polnega	0,55 %
Delež zaposlenih za nedoločen čas	98,34 %
Delež zaposlenih za določen čas	1,66 %
<b>Demografski podatki o zaposlenih</b>	<b>Na dan 31. 12.2022</b>
Povprečna starost zaposlenih	46,43 leta
Število zaposlenih žensk	231
Število zaposlenih moških	311
Delež zaposlenih žensk	42,62 %
<b>Izobrazbena struktura</b>	<b>Na dan 31. 12.2022</b>
Zaposleni z doktoratom	2,4 %
Zaposleni z magistrskim nazivom	6,64 %
Zaposleni z univerzitetno izobrazbo	47,05 %
Zaposleni z visokošolsko izobrazbo	19,19 %
zaposleni z višješolsko izobrazbo ter	10,89 %
Zaposleni s V. ali nižjo stopnjo izobrazbe	13,84 %
<b>Socialna varnost zaposlenih v skupini DRI</b>	<b>Leto 2022</b>
Stopnja bolniške odsotnosti	3,49 %
Število prijav v prostovoljno pokojninsko zavarovanje	295
<b>Razvoj zaposlenih – izobraževanje in usposabljanje</b>	<b>Leto 2022</b>
Obseg izobraževanj v urah na zaposlenega	23,40 ure
Vrednost izobraževanj na zaposlenega	668,04 EUR
Obseg udeležencev na izobraževanju	500

Skupina DRI ni podpisnica kolektivne pogodbe, temveč jo zavezujejo veljavna zakonodaja in interni akti.

Poleg zaposlenih delavcev pri izvajanju delovnih procesov v skupini DRI sodeluje tudi 26 delavcev, ki niso zaposleni v skupini DRI, a sodelujejo pri izvedbi njenih delovnih procesov. Vključeni so s posredovanjem kadrovske agencije, opravljajo pa predvsem administrativna in v manjši meri tudi strokovno-tehnična dela pri posameznih projektih za naročnika DRSI.

Delež zaposlenih, ki prejema minimalno zjamčeno plačo, je minimalen in je prikazan v preglednici 18. Vsi zaposleni, ki prejemajo minimalno zjamčeno plačo, so moški.

*Preglednica 18: Delež zaposlenih, ki prejema minimalno zjamčeno plačo*

<b>Delež zaposlenih, ki prejema minimalno zjamčeno plačo</b>	<b>Leto 2022</b>
Ženske	0,00 %
Moški	0,18 %

Zaposleni v skupini DRI so vključeni v dodatno pokojninsko zavarovanje. Pogoji za vključitev zaposlenih in plačila premij v družbi DRI upravljanje investicij, Družba za razvoj infrastrukture, d. o. o., za leto 2022 so bili naslednji.

K dodatnemu pokojninskemu zavarovanju lahko pristopijo zaposleni, ki so v družbi zaposleni več kot 12 mesecev. Na podlagi pokojninskih načrtov je osnovna premija, ki jo prispeva delodajalec za zaposlene, ki so pristopili k dodatnemu pokojninskemu zavarovanju:

## 1. po merilu za efektivno delovno dobo:

- do 10 let (0,5 osnovne premije) 14,95 EUR,
- od vključno 10 let do 20 let (0,87 osnovne premije) 26,01 EUR,
- od vključno 20 let dalje (1,24 osnovne premije) 37,08 EUR,

## 2. po merilu za delovno dobo v družbi:

- od vključno 1 do 6 let (0,5 osnovne premije) 14,95 EUR,
- od vključno 6 let do 10 let (0,87 osnovne premije) 26,01 EUR,
- od vključno 10 let dalje (1,24 osnovne premije) 37,08 EUR.

Minimalna premija za leto 2022 je znašala 29,90 EUR. Pogoji za prispevek premije delodajalca je, da premijo prispeva tudi zaposleni, in sicer do višine polovice premije, ki jo prispeva delodajalec, oziroma do višine 5,844 % bruto plače zaposlenega (oziroma ne več kot znaša najvišja davčna olajšava). GI ZRMK za zaposlene v družbi plačuje mesečno premijo, ki je v letu 2022 znašala 30,00 EUR.

V letu 2022 je bilo izvedenih 94 eksternih in nič internih objav prostih delovnih mest za 115 prostih delovnih mest. V letu 2022 je skupino DRI zapustilo 41 zaposlenih, še devet zaposlenih se je v letu 2022 upokojilo, zaposlilo pa se je 58 novih delavcev. Podrobnosti glede novih zaposlitev in zaposlenih, ki so zapustili skupino DRI v letu 2022, so prikazane v preglednicah 19 in 20.

*Preglednica 19: Novo zaposleni v skupini DRI v letu 2022 po starosti in spolu*

	Pod 30	30-50	Čez 50
Moški	8	22	7
Ženske	4	13	4

*Preglednica 20: Zaposleni, ki so zapustili skupino DRI v letu 2022, po starosti in spolu*

	Pod 30	30-50	Čez 50	Število upokojitev
Moški	0	15	17	5
Ženske	0	2	7	4

Zaposlitev za določen delovni čas je izjema. Večina zaposlenih je zaposlena za nedoločen delovni čas. Vsi zaposleni (za nedoločen čas, za določen čas, za polni delovni čas in za delovni čas, ki je krajši od polnega delovnega časa) imajo enake pravice, ki izhajajo iz delovnega razmerja. Bonitete, ki so plačane sodelavcem, so urejene z internimi akti.

V preglednici 21 so prikazani podatki o zaposlenih, ki so v letu 2022 koristili starševski dopust.

*Preglednica 21: Zaposleni, ki so v letu 2022 koristili starševski dopust po starosti in spolu*

	Število zaposlenih, ki so upravičeni do starševskega dopusta	Število zaposlenih, ki so koristili starševski dopust	Število zaposlenih, ki so se vrnili na delo po koriščenju starševskega dopusta	Število zaposlenih, ki so se vrnili na delo po koriščenju starševskega dopusta in so še vedno zaposleni v skupini DRI 12 mesecev po vrnitvi na delo	Stopnja vrnitve na delo po preteku starševskega dopusta	Stopnja zadržanja dela 12 mesecev po preteku starševskega dopusta
Moški	15	0	/	/	/	/
Ženske	14	14	14	14	100 %	100 %

Glede na prikazane podatke v zgornji preglednici lahko zaključimo, da: 1) se zaposleni po koriščenju starševskega dopusta vrnejo in nadaljujejo z delom v skupini DRI in 2) da moški praviloma ne jemljejo starševskega dopusta.

Glede ključnih sprememb v poslovanju se zaposlene obvesti najmanj šest mesecev vnaprej.

## 6.2 Vodilni zaposleni

Plače članom posloводства se izplačujejo skladno z določbami Zakona o prejemkih poslovodnih oseb v gospodarskih družbah v večinski lasti Republike Slovenije in samoupravnih lokalnih skupnosti (Uradni list RS, št. 21/10, s spremembami in dopolnitvami) in Uredbe o določitvi najvišjih razmerij za osnovna plačila ter višine spremenljivih prejemkov direktorjev (Uradni list RS, št. 34/10 in 52/11). Skupščina družbe je 29. oktobra 2012 sprejela sklepe ustanovitelja, ki določajo tudi višino prejemkov članov nadzornega sveta, ki so v celoti upoštevani. Podatki o prejemkih posloводства in članov nadzornega sveta so javno objavljeni na spletni strani skupine DRI:

([https://www.dri.si/uploads/pdf/prejemki\\_posloводства\\_in\\_nadzornega\\_sveta\\_2022.pdf](https://www.dri.si/uploads/pdf/prejemki_posloводства_in_nadzornega_sveta_2022.pdf))

Družba DRI v letnem poročilu ne objavlja prejemkov iz delovnega razmerja članov nadzornega sveta, ki so zaposleni v družbi, saj so podali izjave, da nasprotujejo objavi teh podatkov. Družba tako ne razkriva niti udeležbe posameznih članov nadzora po sejah, saj se sej samo izjemoma ne udeleži kateri od članov.

## 6.3 Varnost in zdravje na delovnem mestu

V skupini DRI sta varnost in zdravje zaposlenih na prvem mestu. Sledimo najnovejšim trendom in dognanjem s področja varnosti in zdravja pri delu in požarnega varstva ter jih sproti vključujemo v vse poslovne procese in projekte.

V skupini DRI na področju varnosti in zdravja na delovnem mestu veljajo interni akti, ki so bili sprejeti v okviru veljavne zakonodaje. Skrbniki internih aktov skrbijo, da so ti ves čas posodobljeni skladno s trenutno veljavno zakonodajo. Interni akti so objavljeni na intranetnih straneh družbe in so tako dostopni vsem zaposlenim.

Z rednimi usposabljanji za varno in zdravo delo skrbimo za varna delovna mesta. Usposabljanje za varno in zdravo delo ter ustrezno požarno varstvo izvajamo z lastnimi strokovnjaki in sodelovanjem zunanjih izvajalcev.

Med zaposlenimi promoviramo zdrav življenjski slog ter krepimo zavedanje o pomenu varnosti in zdravja pri delu. Posloводство te dejavnosti podpira. Skrb za zdravje je skupna odgovornost vseh zaposlenih, vodij in strokovnih služb.

Sistem za zagotavljanje varnosti in zdravja pri delu vključuje naslednje ukrepe:

- Izjava o varnosti na spletu: skupina DRI zagotavlja informacije o varnosti in zdravju pri delu na spletnem mestu, kjer so dostopne smernice, protokoli in postopki ter pomembne informacije za zaposlene.
- Zagotavljanje osebne varovalne opreme po standardih SIS: skrbimo za ustrezno osebno varovalno opremo, ki ustreza standardom in zahtevam za varnost in zdravje pri delu.
- Pogosti celostni zdravniški pregledi: zaposlenim se redno omogočajo celostni zdravniški pregledi, ki vključujejo temeljito oceno zdravstvenega stanja in prepoznavanje morebitnih tveganj ali posebnih potreb.
- Promocija zdravja: spodbujamo zdravje zaposlenih z organizacijo preventivnih programov, izobraževanj o gibanju in zdravi prehrani ter promocijo telesnih dejavnosti.
- Meritve prostorov - klima, osvetlitev: redno se izvajajo meritve in preverjanja pogojev v delovnih prostorih, vključno s klimatskimi pogoji (temperatura, vlažnost) in osvetlitvijo, da se zagotovi ustrezno delovno okolje.

- Počitniške kapacitete: skupina DRI omogoča zaposlenim najem počitniških kapacitet v gorah in ob morju, kar spodbuja sprostitev in ohranjanje dobrega počutja.
- Treningi teka in nordijske hoje: organizirajo se tekaški treningi in nordijska hoja pod strokovnim vodstvom, kar spodbuja telesno aktivnost in izboljšuje splošno zdravje zaposlenih.
- Joga; pilates: možnost sodelovanja v programih joge in pilatesa, ki prispevajo k sprostitvi, izboljšanju prožnosti in ravnotežja.
- Usposabljanje iz varstva pri delu: zaposlenim, zlasti nadzornikom, se omogoča redno usposabljanje in izobraževanje s področja varstva pri delu, ki zajema zakonske zahteve, smernice in najboljše prakse za zagotavljanje varnosti in zdravja pri delu.

Vse te ukrepe skupina DRI izvaja v okviru sistema za zagotavljanje varnosti in zdravja pri delu, ki je namenjen ohranjanju zdravja, preprečevanju poškodb ter zagotavljanju varnih in zdravih delovnih pogojev za vse zaposlene, tudi za tiste delavce, ki niso zaposleni v skupini DRI, a sodelujejo pri izvedbi delovnih procesov skupine DRI (vključeni so s posredovanjem kadrovske agencije).

V letu 2022 so bile začete aktivnosti za pripravo in sprejetje Pravilnika o zaščiti prijaviteljev, ki bo natančneje opredeljeval procese poročanja zaposlenih o neustreznih ravnanjih v delovnem okolju.

Pravilnik bo vseboval določbe, ki bodo spodbujale deležnike v skupini DRI, da bodo podali prijave o ravnanjih, za katere so izvedeli v delovnem okolju, ki bi lahko predstavljala kršitev predpisov, veljavnih v Republiki Sloveniji, in pravil, ki urejajo poslovanje družb skupine: morebitne kršitve internih aktov družb (če ti ne predvidevajo drugačnega postopka ali organa za obravnavo kršitev) in prijave nezakonitega, neetičnega ali kakor koli drugače spornega neustreznega ravnanja, ki ga zaznajo.

Poročevalski sistem, ki ga bo urejal omenjeni pravilnik, bo zagotavljal zaupnost glede identitete prijavitelja (osebe, ki prijavi kršitev – anonimno ali neanonimno), pri čemer prijavitelj ne bo smel biti podvržen tveganjem kaznovalnega, nepoštenega ali diskriminatornega ravnanja.

Pravilnik bo usklajen z veljavnim Zakonom o zaščiti prijaviteljev (ZZPri) na način, da bo povzel zaščitne in podporne ukrepe, ki jih prijaviteljem, glede na možne povračilne ukrepe, zagotavlja ZZPri in so:

- prepoved razkritja identitete prijavitelja in zaupnost;
- izključitev odgovornosti prijavitelja;
- sodno varstvo in začasne odredbe v primeru povračilnih ukrepov;
- brezplačna pravna pomoč;
- nadomestilo za primer brezposelnosti;
- psihološka podpora.

Delavci so v vprašanja o zagotavljanju njihove varnosti pri delu v skupini DRI vključeni prek dveh organov: 1) sveta delavcev, v katerem podajo predloge in vplivajo na izbiro varovalne opreme, pogostost zamenjave delovne opreme itn., in 2) nadzornega sveta, v katerem sodelujejo izvoljeni predstavniki delavcev.

V letu 2022 je bila v družbi DRI upravljanje investicij, d. o. o., sprejeta revidirana Izjava o varnosti v skladu z Zakonom o varnosti in zdravju pri delu, s katero družba izjavlja:

- da izvaja vse ukrepe za zagotovitev varnosti in zdravja pri delu,
- glede preprečevanja nevarnosti in tveganja pri delu,
- obveščanja in usposabljanja delavcev,
- dajanja navodil,
- ustrezne organiziranosti ter
- da zagotavlja potrebna materialna sredstva za ta namen.



Izjava vsebuje:

- popis delovnih mest, za katera je potrebno usposabljanje za varno delo ter dodatno usposabljanje,
- popis delovnih mest s posebnimi zdravstvenimi zahtevami,
- popis delovne opreme,
- popis delovnih in pomožnih delovnih prostorov, v katerih se morajo izvajati preiskave delovnega okolja,
- oceno tveganja in ukrepe za zagotovitev varnosti in zdravja pri delu za noseče in doječe delavke s seznamom dejavnikov in delovnih pogojev, pri katerih je izpostavljenost nosečih in doječih žensk prepovedana,
- popis delovnih mest, na katerih se mora uporabljati osebna varovalna oprema, vrsta opreme in rok zamenjave,
- navodila za ravnanje v primeru nezgode pri delu ter
- načrtovanje in izvajanje promocij zdravja ter način spremljanja.

Izjavo, ki vsebuje z zakonom usklajeno vsebino, ima tudi hčerinska družba. Izjava se ob vsaki novi nevarnosti in spremembi ravni tveganja ustrezno dopolni.

Skupina DRI s pogodbami zaveže tudi vse podizvajalce, da skrbijo za varnost in zdravje pri delu. Podizvajalci so dolžni, enako kot to velja za skupino DRI, preprečevati oziroma omiliti pomembne negativne vplive na zdravje in varnost, ki so neposredno povezani z njihovimi dejavnostmi.

Pregled kazalnikov varnosti pri delu v letu 2022 je prikazan v preglednici 22. Stopnja nezgod je vrednotena po priporočilu smernic GRI GS na podlagi podatkov o številu zaposlenih in številu opravljenih delovnih ur.

*Preglednica 22: Pregled kazalnikov varnosti pri delu v letu 2022*

	Zabeleženo število nezgod	Stopnja izračunana na 200.000 opravljenih ur dela
Nezgode na delovnem mestu s smrtjo delavca	0	0
Težje nezgode na delovnem mestu (invalidnost)	0	0
Lažje nezgode na delovnem mestu (bolniška odsotnost nad 30 dni)	0	0
Skupno število nezgod na delovnem mestu	0	0
Povprečno trajanje odsotnosti poškodovancev (dnevi)		0
Povprečno število izgubljenih dni na zaposlenega (dni / zaposlenega)		0
Bolniška odsotnost kot posledica nezgod pri delu (ure)		0

Nezgod na delovnem mestu v letu 2022 ni bilo.

Skupina DRI opravlja storitveno dejavnost. Bolezni, ki bi jih lahko nedvoumno povezali z opravljanjem dela, niso bile zabeležene. Kljub temu v skupini DRI izvajamo številne aktivnosti za zagotavljanje zdravja pri delu, ki so že bile našteje v tem poglavju.

#### 6.4 Raznolikost in enake možnosti za zaposlene

Spol ali starost nista razloga za zasedanje delovnega mesta. V preglednicah 23–25 je prikazana struktura zaposlenih po spolu in starosti ter struktura članov organov upravljanja.

*Preglednica 23: Zaposleni po spolu*

	Moški	Ženske	Skupaj
Število zaposlenih	307	228	535

Preglednica 24: Zaposleni po starosti

	do 30 let	30-50 let	nad 50 let
Število zaposlenih	31	286	225

Preglednica 25: Člani organov upravljanja

	Moški	Ženske	Skupaj
Nadzorni svet	7	3	10
Uprava	3	2	5
Svet delavcev	8	4	12
Revizijska komisija	5	3	8

## 6.5 Izobraževanja in usposabljanja zaposlenih

Z organizacijo izobraževanj želimo zaposlenim omogočiti pridobivanje znanja za profesionalni in tudi osebni razvoj. Naši zaposleni morajo pri delu nenehno slediti razvoju stroke ter zakonodajnim in tehnološkim spremembam. Podatki o izobraževanju zaposlenih so prikazani v preglednici 26 in so bili izračunani na podlagi podatkov o številu zaposlenih in številu zabeleženih ur izobraževanja, ki jih je zagotovilo računovodstvo. Podatki niso razdeljeni glede na spol zaposlenih, saj skladno z Izjavo o upravljanju ne beležimo ločevanja glede na spol.

Preglednica 26: Izobraževanje zaposlenih v skupini DRI

Kazalnik	Vrednost
Povprečno število ur izobraževanja na zaposlenega - interno	5,93
Povprečno število ur izobraževanja na zaposlenega - eksterno	16,76
Povprečno število ur izobraževanja na zaposlenega - skupaj	22,69

Aktivnosti na področju upravljanja kadrov so sledile strategiji družb v skupini in so bile usmerjene v zagotavljanje kompetentnih kadrov za izvedbo nalog, storitev investicijskega inženiringa in vodenja investicij v javno infrastrukturo kot notranjega izvajalca za državo in njene organe in tudi za ohranitev položaja družbe na trgu.

Kadrovska politika družbe je bila usmerjena v to, da družba izvedbo posla v pretežni meri zagotovi z lastnim kadrom, zato se je tudi v letu 2022 povečalo število zaposlenih. Kadre smo zagotavljali na način, da smo notranjo organiziranost prilagajali aktualnim projektom in jo s tem tudi optimizirali, tako da smo zagotavljali polno zasedenost kadrovskih zmogljivosti, pri čemer so posamezniki morali obvladovati več projektov hkrati.

Na dan 31. decembra 2022 je bilo v skupini zaposlenih 2,4 % delavcev z doktoratom, 6,64 % delavcev z magistrskim nazivom, 47,05 % delavcev z univerzitetno izobrazbo, 19,19 % delavcev z visokošolsko izobrazbo, 10,89 % delavcev z višješolsko izobrazbo ter 13,84 % delavcev s peto in nižjo stopnjo izobrazbe.

Izobraževanje in usposabljanje zaposlenih v družbah v skupini je potekalo skladno z načrtom usposabljanj za leto 2022, in sicer je potekalo izobraževanje v okviru šolskega sistema za pridobitev formalne izobrazbe ali znanja in usposabljanje v različnih drugih oblikah, kot so seminarji, kongresi in strokovna srečanja. Pri tem je skupina sledila cilju nenehnega razvoja zaposlenih in zagotavljanja kompetenc za izvedbo najrazličnejših nalog.

Kompetentni kadri morajo imeti poleg ustrezne strokovne izobrazbe opravljene strokovne izpite in pridobljene licence, ki so pogoj za izvajanje del. Zaposleni, ki so izpolnili pogoje, so bili napoteni na opravljanje strokovnega izpita, zagotovili smo jim vpis v ustrezne imenike.

Letni razgovori se z vsemi zaposlenimi opravijo enkrat na leto. Na letnem razgovoru se oceni doseganje zastavljenih ciljev v preteklem obdobju in opredelijo se merljivi cilji za naslednje leto.

## 6.6 Preprečevanje diskriminacije zaposlenih

Skupina DRI se zavezuje, da ne bo tolerirala nobene oblike diskriminacije, nadlegovanja ali šikaniranja na delovnem mestu. Cilj je zagotoviti zdravo delovno okolje, ki varuje osebnostne pravice zaposlenih ter prispeva k njihovi učinkovitosti in ustvarjalnosti. Diskriminacija se opredeljuje kot neenako obravnavanje ali vsiljevanje neenakih obremenitev ali odrekanje ugodnosti glede na osebne lastnosti ali stanja posameznika. Nadlegovanje vključuje sovražno ali neprijetno komentiranje, neželjeno vedenje ali komunikacijo, ki krši dostojanstvo osebe ali ustvarja neprijetno delovno okolje. Šikaniranje pa se nanaša na poniževanje, prestrašenost ali tesnobo, ki jih povzroča spolno nadlegovanje, psihično nasilje, trpinčenje ali neenakopravno obravnavanje. Zaposlene je treba obravnavati enakopravno, sorazmerno in pošteno, pri čemer mora politika upravljanja kadrov vključevati ukrepe za zagotavljanje enakopravne obravnave. Vsak zaposleni ima pravico naznaniti morebitno nadlegovanje, diskriminacijo ali šikaniranje na enega od načinov:

- neposredno svojemu vodji oziroma nadrejenemu,
- se obrniti na pooblaščenca za korporativno integriteto,
- to sporočiti na e-poštni naslov: [integriteta@dri.si](mailto:integriteta@dri.si),
- neposredno oddati naznanitev v vložišču družbe DRI upravljanje investicij, d. o. o., naslovljeno na pooblaščenca za korporativno integriteto.

Pooblaščenec za korporativno integriteto vodi register prijav ter o prejetih naznanitvah, ugotovljenih kršitvah in sprejetih ukrepih ter sankcijah pripravi polletno in letno poročilo za poslovodstvo in nadzorni svet.

V letu 2022 je bilo devet prijav diskriminatornega ravnanja, vendar ni prišlo v vseh primerih tudi do obravnave, ker je bilo v nekaj primerih ugotovljeno, da je šlo za nesporazum in prijava ne bi bila potrebna.

## 7. ODGOVORNOST DO DOBAVITELJEV IN IZVAJALCEV

Skupina DRI je v letu 2022 uspešno sodelovala z dobavitelji in izvajalci.

### 7.1 Poslovni odnos z dobavitelji

V skupini DRI je samo matična družba DRI upravljanje investicij, d. o. o., zavezana pri naročanju blaga, storitev in gradenj slediti Zakonu o javnem naročanju. Merila za oddajo javnega naročila so podrobneje opredeljena v 84. členu Zakona o javnem naročanju, v katerem je zapisano, da naročnik odda javno naročilo na podlagi ekonomsko najugodnejše ponudbe. Postopke javnega naročanja v skupini DRI izvajajo usposobljeni zaposleni, ki imajo v večini primerov pridobljeno dodatno kvalifikacijo strokovnjak/strokovnjakinja za oddajo javnih naročil v Republiki Sloveniji; za namen preglednega in sistematičnega dela na področju javnih naročil je sprejet Pravilnik o obveznih ravnanjih oseb, ki sodelujejo v postopkih oddaje javnih naročil.

Že pri izbiri dobavitelja ali izvajalca preučimo predvidene roke za izvedbo, plačilne pogoje in garancije, natančno določimo terminske načrte ter od izbranih izvajalcev zahtevamo ustrezne reference. Tveganje odvisnosti od zunanjih izvajalcev obvladujemo tako, da tekoče spremljamo vse informacije o poslovanju poslovnih partnerjev, pripravljamo ukrepe za preprečitev vpliva neugodnih dogodkov na poslovanje družbe (spremembe določb v pogodbi, sporazumne prekinitve pogodb) in vzdržujemo zdrave poslovne odnose. Za nadzor nad izvajanjem pogodb imamo določene skrbnike pogodb, ki bdijo nad izvajanjem pogodbe ves življenjski cikel, od priprave razpisne dokumentacije do sklenitve pogodbe, med samo izvedbo posla in nato vse do izteka garancijske dobe, če je ta predvidena.

Pri naročanju dobaviteljev ne omejujemo. Kjer je mogoče, naročamo od lokalnih dobaviteljev, ki so opredeljeni kot dobavitelji iz Slovenije. Ni pa poreklo dobavljenih izdelkov in materialov vedno slovensko.

Skupina DRI ima sklenjene pogodbe predvsem z lokalnimi dobavitelji in izvajalci. S tujimi dobavitelji ali izvajalci sodelujemo izjemoma, kadar to zahteva predmet naročila (npr. nakup ali vzdrževanje licenc ali posebne opreme).

Storitve fizičnega varovanja izvajajo zunanji izvajalci skladno z zahtevami skupine DRI. Vsi zaposleni, ki so napoteni na delo v prostore skupine DRI, morajo imeti opravljen program strokovnega izpopolnjevanja in usposabljanja ali pridobljeno nacionalno poklicno kvalifikacijo varnostnik oziroma varnostnica.

### 7.2 Okoljska presoja dobaviteljev

Pri postopkih oddaje javnih naročil dajemo prednost konceptu zelenega javnega naročanja in se ne omejujemo samo na minimalne zahteve iz Uredbe o zelenem javnem naročanju. To pomeni, da se osredotočamo na izdelke z nižjo porabo energije, manjšim ogljičnim odtisom in nižjimi stroški v celotni življenjski dobi.

Glede na predmet javnega naročila okoljske zahteve praviloma vključujemo v tehnične zahteve predmeta javnega naročila, včasih tudi v merila ali pogodbene obveznosti, in jih ne vežemo na dobavitelje ali izvajalce.

V prihodnje načrtujemo uvedbo skrbne okoljske presoje dobaviteljev.

## 8. ODGOVOREN ODNOS DO KUPCEV IN UPORABNIKOV

Skupina DRI je gospodarska družba, ki je strateškega pomena za Republiko Slovenijo.

### Naročniki, kupci storitev družbe

Najpomembnejši naročnik skupine DRI, s 60-odstotnim deležem prometa iz opravljanja storitev v letu 2022, je DRSI, in sicer na področjih državnih cest in železniške infrastrukture. Zanj smo izvajali storitve pri gradnji, obnavljanju, vzdrževanju in upravljanju glavnih in regionalnih cest ter storitve na področju železniške infrastrukture.

Delež prometa iz opravljanja storitev pri gradnji, obnavljanju in vzdrževanju avtocest za naročnika DARS je znašal 17,7 %. Obseg prometa s tem naročnikom se spet povečuje in zajema storitve pri obnovah in vzdrževanju obstoječih cest ter pri gradnji predora Karavanke in tretje razvojne osi.

Med večjimi naročniki – lokalnimi skupnostmi – velja omeniti zlasti Mestno občino Ljubljana, Mestno občino Maribor, Mestno občino Koper, Občino Trbovlje, Občino Brežice, Občino Hrastnik, Občino Brezovica, Občino Žiri in Občino Horjul. Zanje izvajamo inženirske storitve pri gradnji komunalne infrastrukture in državnih cest.

Drugi večji javni naročniki so še: Ministrstvo za infrastrukturo, 2TDK, d. o. o., Ministrstvo za okolje in prostor, Direkcija Republike Slovenije za vode, Univerzitetni klinični center Ljubljana, Ministrstvo za notranje zadeve – Policija, Ministrstvo za delo, družino, socialne zadeve in enake možnosti, Ministrstvo za gospodarski razvoj in tehnologijo z javno agencijo SPIRIT ter Ministrstvo za zdravje. Med drugimi naročniki lahko izpostavimo družbi Petrol, d. d., in Telekom Slovenije, d. d.

Med tujimi naročniki smo po pogodbah v letu 2022 izvajali storitve za Javno podjetje Autoceste Federacije BiH, d. o. o., Mostar, javno podjetje Putevi Srbije, Upravo javnih radova Crne Gore in EGIZ Trst–Divača.

### Drugi poslovni partnerji

Interdisciplinarne svetovalne in inženirske storitve zajemajo širok nabor storitev, v katerega se vključujejo različne stroke, od gradbeništva, prava, strojništva in elektronike do geodezije in specializiranih znanj.

Družba s svojimi referencami, s katerimi se izkazuje na domačih in tujih trgih, lahko konkurira za najzahtevnejše posle. Seveda pa sama z obstoječimi kadri ne zagotavlja vseh strok in specialnosti, zato je vedno pomembno povezovanje z drugimi gospodarskimi družbami za skupen nastop ter dopolnjevanje referenčnih pogojev in kadrovskega potenciala.

Na slovenskem trgu se povezujemo z družbami, ki imajo ustrezna znanja. Na področju železniške stroke denimo s partnerji SŽ-Infrastruktura, d. o. o., in DIS consulting, d. o. o., na področju gradnje vodovodnih in kanalizacijskih sistemov ter urejanja voda pa z družbami, ki imajo znanja in izkušnje s tovrstno gradnjo. Pri poslih v tujini, zlasti na trgih Zahodnega Balkana, se povezujemo z referenčnimi lokalnimi družbami in posamezniki.

Za izpolnitev pričakovanih naročnikov družba sklepa naslednje oblike poslovnih povezav:

- skupno nastopanje (joint venture),
- podizvajalska pogodbeno razmerja,
- občasno in začasno sodelovanje z uveljavljenimi zunanji sodelavci ter
- pogodbeno razmerja z raziskovalnimi in izobraževalnimi organizacijami (inštituti, fakultete, laboratoriji).

### 8.1 Zdravje in varnost uporabnikov

Skupina DRI izvaja predvsem inženirske in svetovalne storitvene dejavnosti, zato sistematičen pristop k zdravju in varnosti naših izdelkov ter storitev ni toliko pomemben. Zdravje in varnost uporabnikov

sta seveda zagotovljena pri pripravi vseh investicijskih projektov, pripravi strokovnih podlag za dolgoročno načrtovanje investicij, izdelani projektni dokumentaciji, kakovostnem nadzoru nad izvedbo gradbenih del, vzdrževanju objektov itn. Skupina DRI sodeluje pri projektih, ki vplivajo na izboljšano prometno varnost (podrobneje so navedeni v poglavju Podpora pri razvoju infrastrukture in neposredni ekonomski vpliv).

V letu 2022 je bilo izvedenih več inšpekcijskih pregledov, vendar ni bilo ugotovljenih bistvenih kršitev in posledično ni bilo izrečenih kazni. Odprtih pravnih je bilo v letu 2022 šest, ena pravda pa je bila zaključena. Noben inšpekcijski pregled ali pravda ni povezana z neskladnostjo izvedenih storitev glede zdravja in varnosti uporabnikov.

## **8.2 Zasebnost naročnikov**

Skupina DRI namenja posebno pozornost obdelovanju osebnih podatkov skladno z veljavno zakonodajo. Imenovana je pooblaščenca oseba za varstvo osebnih podatkov v družbi, z osebnimi podatki zaposlenih, poslovnih partnerjev in drugih deležnikov naših poslovnih procesov pa ravnamo skrbno in spoštujemo njihovo zasebnost.

Osebne podatke zbiramo, obdelujemo in shranjujemo samo za točno določene, jasne in pravno dopustne namene ter v nujno potrebnem obsegu. Zakonitost obdelave in varstvo osebnih podatkov zagotavljajo:

- odgovorne in pooblaščenice osebe,
- opredeljen način obdelave podatkov,
- opredeljen namen obdelave podatkov,
- pravne podlage za obdelavo podatkov in
- uporabniki osebnih podatkov.

Strojna in programska oprema je varovana skladno z notranjimi akti in načeli upravljanja dostopov do informacijskih rešitev.

Izvajajo se različne oblike izobraževanja in ozaveščanja zaposlenih na področju varstva osebnih podatkov, saj ozaveščeni zaposleni lahko bistveno pripomorejo k skladnosti obdelave osebnih podatkov v družbi.

V letu 2022 ni bilo prejetih utemeljenih pritožb glede kršenja zasebnosti naročnikov ali izgube njihovih podatkov. V letu 2022 je skupina DRI prejela sedem zahtev za dostop do informacij javnega značaja. O šestih je bilo že odločeno v letu 2022. Vse odločbe, razen ene, so postale pravnomočne na prvi stopnji. Zoper eno odločbo je bila 20. decembra 2022 podana pritožba na urad informacijskega pooblaščenca, ki pa je bila konec leta 2022 še v postopku obravnave.

## 9. ODGOVORNOST DO NARAVE IN OKOLJA

Zaveza skupine DRI je, da v vseh fazah delovanja deluje okoljsko odgovorno in vseskozi zmanjšuje škodljive vplive na okolje.

V skupini DRI se zavedamo pomembnosti trajnostnega razvoja in varovanja okolja, saj pri svojem delovanju spoštujemo okoljske predpise in smernice. Vse deležnike spodbujamo k uporabi trajnostnih materialov in načinov gradnje, ki zmanjšujejo negativne vplive na okolje. V okviru svojih storitev spodbujamo naročnike in izvajalce k zmanjševanju porabe energije in vode ter količin odpadkov. Prav tako v okviru monitoringov med gradnjo spremljamo vplive na okolje in predlagamo ukrepe za zmanjševanje negativnih vplivov na okolje. Zaposleni, ki izvajajo naše okoljske storitve, se tudi redno izobražujejo s področja varovanja okolja.

### 9.1 Uporaba materialov

Skupina DRI izvaja inženirske storitve, zato je poraba materialov glede na obseg delovanja razmeroma nizka. Stroški materiala predstavljajo zgolj 3,1 % v strukturi poslovnih odhodkov skupine DRI. Večinoma gre za potrošni material, material za vzdrževanje, energente (v zvezi z opravljanjem storitvene dejavnosti), drobni inventar, pisarniški material, strokovno literaturo ipd. Iz tega razloga skupina DRI zaenkrat ne spremlja teže in volumna nabavljenih materialov, niti deležev obnovljivih in recikliranih materialov. Glede na to, da skupina DRI zagotavlja inženirske storitve, ne pa proizvodov, tudi ni smiselno spremljati zavrženih izdelkov in embalaže.

Skupina DRI se na različne načine trudi zmanjšati porabo materialov oziroma prehaja na ekološko sprejemljivejše materiale (npr. izločanje plastike, povečevanje deleža električnih vozil v voznem parku, zmanjševanje porabe papirja oz. prehajanje na brezpapirno poslovanje idr.) in način njihove porabe (osveščanje sodelavcev o racionalni porabi energentov, centraliziran sistem porabe energije za ogrevanje oziroma ohlajevanje prostorov, uporaba koles idr.). Skupina DRI pri naročanju materialov tudi upošteva načela zelenega javnega naročanja.

Pomembnejši kot uporaba materialov za delovanje skupine DRI je vpliv, ki ga ta lahko ima na materiale, ki se uporabljajo pri projektih, za katere zagotavlja inženirske storitve. Skupina DRI pri pripravi dokumentacije v zvezi z oddajo javnih naročil za projektiranje in gradnjo praviloma vključuje okoljske zahteve v tehnične zahteve predmeta javnega naročila, včasih pa tudi v merila ali pogodbene obveze. Na dejanske izbrane materiale, ki so vgrajeni v projekte, za katere zagotavlja inženirske storitve, pa skupina DRI nima vpliva. V postopkih javnega naročanja ni dopustno vnaprej predpisovati točno določenih izdelkov in materialov. Dopustno je samo podajanje tehničnih zahtev, ki jih morajo izvajalci izpolnjevati.

### 9.2 Poraba energije

Za izračun porabe energije skupine DRI so bili pridobljeni podatki, prikazani v preglednici 27. Poraba goriv za ogrevanje je bila ugotovljena z odčitavanjem števec. Poraba pogonskih goriv je bila ugotovljena na podlagi odčitkov z računov. Ker za družbo GI ZRMK ni bilo mogoče odčitati dejanskih porab električne energije in energije za ogrevanje iz toplovoda, se je ocenilo, da je poraba na površino enaka kot v prostorih družbe DRI upravljanje investicij, d. o. o.

*Preglednica 27: Poraba energentov v skupini DRI za leto 2022*

<b>Zgorevanje v stacionarnih napravah v lasti skupine DRI</b>			
Energent	Poraba energenta	Vir (O, N)	Poraba energije (kWh)
Naravni plin	48.791 kWh	N	48.791 kWh
<b>Neposredne emisije zaradi uporabe goriv v vozilih v lasti skupine DRI</b>			
Bencin	227.578 litrov	N	2.184.748 kWh
Dizelsko gorivo	13.107 litrov	N	142.866 kWh
LPG	68.434 kg	N	930.702 kWh
Električna energija	30.774 kWh	O, N	30.774 kWh

Izpusti zaradi porabljene električne energije v objektih v lasti skupine DRI			
Električna energija	734.440 kWh	O, N	734.440 kWh
Poraba ostalih energentov, ki se pridobijo prek omrežja in se porabijo v objektih v lasti skupine DRI			
Ogrevanje (toplovod)	703.575 kWh	N	703.575 kWh

O=Obnovljiv vir energije

N=Neobnovljiv vir energije

Največ energije (približno 68 %) se porabi pri zgorevanju goriv v službenih vozilih. Poraba električne energije in poraba energije za ogrevanje prostorov (s kuriščem na naravni plin in prek toplovoda) sta približno enakovredni in vsaka prispevata še dodatnih približno 16 % k celotni porabi energije skupine DRI.

Normirana poraba energije skupine DRI se je izračunala glede na tri izbrane kazalnike: skupne prihodke, čisti poslovni izid obračunskega obdobja in število zaposlenih (prikazano v preglednici 28).

*Preglednica 28: Poraba energije skupine DRI v letu 2022, normirana na skupne prihodke, čisti poslovni izid in na število zaposlenih*

	Vrednost	Enota
Poraba energije na skupne prihodke	0,11	kWh / EUR prihodka
Poraba energije na čisti poslovni izid	2,61	kWh / EUR poslovnega izida
Poraba energije na zaposlenega	8927	kWh / zaposlenega

Skupina DRI zaenkrat ne spremlja in ne vrednoti porabe energije v predhodnih (angl. upstream) kategorijah povzročiteljev skupnega ogljičnega odtisa.

Glede naslednjih (angl. downstream) kategorij povzročiteljev skupnega ogljičnega odtisa pa skupina DRI izvaja številne aktivnosti za znižanje porabe energije v objektih, za katere so izvajali inženirske storitve in na splošno v sektorju, vendar njihovi učinki niso ovrednoteni. Aktivnosti Centra za bivalno okolje, gradbeno fiziko in energijo so bile leta 2022 delno usmerjene tudi na razvojno-raziskovalne aktivnosti na področju znižanja naslednjih kategorij povzročiteljev ogljičnega odtisa:

- Največji in s tem najpomembnejši projekt v letu 2022 je bil več let trajajoč integralni LIFE projekt CARE4CLIMATE, ki so ga sofinancirali program LIFE, Podnebni sklad in konzorcijski partnerji. GI ZRMK pokriva usposabljanje deležnikov prenove stavb in tudi novogradenj sNES o aktualnih vidikih napredne energijsko učinkovite gradnje in uvedbe kvalifikacijske platforme za evidentiranje usposobljenosti deležnikov stavbnega sektorja. V letu 2022 je bilo izpeljanih več usposabljanj v spomladanskem in jesenskem obdobju. Nadgradnja nacionalnega sistema znakov za kakovost v graditeljstvu (ZKG) z novimi aktualnimi kategorijami ocenjevanja, povečanje prepoznavnosti in priznavanja vloge nacionalnega okoljskega znaka ZKG v graditeljstvu. Oblikovala se je baza vsebin ocenjevanja; razvoj in pilotne aplikacije kazalnikov trajnostne gradnje in sistema ocenjevanja po kazalnikih.
- V okviru projekta H2020 CA EPBD smo bili vključeni v izmenjavo izkušenj držav članic pri prenosu in uvedbi direktive EPBD. V projektu so povezana ministrstva EU-27 in njihove strokovne institucije. Projekt EPBD V smo izvajali na podlagi nominacije MZI.

Center za bivalno okolje, gradbeno fiziko in energijo tradicionalno sodeluje z Eko skladom, za katerega opravlja strokovno pomoč pri izvajanju javnih pozivov za sofinanciranje in kreditiranje gradnje skoraj nič energijskih stavb.

### 9.3 Ogljični odtis skupine DRI

Pomemben del pri projektu izdelave trajnostnega poročila skupine DRI je bil izračun organizacijskega ogljičnega odtisa oziroma emisij toplogredni plinov (TGP), ki je bil za skupino DRI izveden prvič. Glavni cilj ni bil ugotoviti, kdo je odgovoren za emisije, ampak, kdo jih je sposoben najbolj zmanjšati.



### 9.3.1. Uvodna pojasnila

TGP so sestavni del atmosfere, ki absorbirajo in oddajajo sevanje določenih valovnih dolžin znotraj spektra infrardečega sevanja, ki ga oddajajo zemeljsko površje, atmosfera in oblaki. Vse večja koncentracija TGP v ozračju je vzrok za globalno segrevanje in podnebne spremembe. Podnebne spremembe so dolgoročne spremembe v globalnih ali regionalnih podnebnih vzorcih. Poleg globalnega segrevanja (zvišanje povprečne temperature planeta) imajo podnebne spremembe številne posledice: najbolj vidne trenutno so na primer taljenje polarnih kap, manjšanje ledenikov, dvig morske gladine in povečanje intenzitete ekstremnih vremenskih pojavov (orkani, cikloni, nalivi, suše, vročinski valovi itn.).

Ogljični odtis predstavlja skupne emisije CO<sub>2</sub> in drugih TGP (CH<sub>4</sub>, N<sub>2</sub>O, HFC, PFC in SF<sub>6</sub>), povezanih z dejavnostmi organizacije. Izračun ogljičnega odtisa je priznan kot pomemben merljiv kazalnik okoljske uspešnosti.

Emisije TGP so razdeljene v tri obsege: neposredne emisije (obseg 1), posredne emisije zaradi porabe energije (obseg 2) in druge posredne emisije (obseg 3), kot je opredeljeno v standardih ISO 14064-1 in GHG Protocol corporate standard.

### 9.3.2. Zbiranje vhodnih podatkov

Zbiranje podatkov iz različnih virov je potekalo z neposrednimi pogovori z zaposlenimi iz različnih oddelkov po ogledu ključnih lokacij skupina DRI.

#### Zgorevanje v stacionarnih napravah

V objektih skupine DRI so vgrajene tudi kurilne naprave za ogrevanje na naravni plin. V skupini DRI ne nastajajo nobene druge neposredne emisije pri zgorevanju v stacionarnih napravah, saj družba za svoje delovanje ne potrebuje mehanskega dela. Podatki o porabi naravnega plina so predstavljeni v preglednici 27.

#### Zgorevanje v prevoznih sredstvih

Skupina DRI uporablja 241 službenih vozil. V službenih vozilih skupine DRI se uporabljajo bencinsko gorivo, dizelsko gorivo, LGP in električna energija. Podatki o porabi pogonskih goriv so predstavljeni v preglednici 27.

#### Ubežne emisije

Ubežne emisije v skupini DRI nastajajo izključno zaradi vzdrževanja klimatskih naprav, hladilnih naprav in toplotne črpalke. Ker emisije iz naprav niso bile izmerjene, so bili zbrani podatki o vgrajeni opremi za hlajenje, klimatizacijo in ogrevanje (število enot in moč enot), ki so prikazani v preglednici 29. Med pregledom objektov skupine DRI ni bil prepoznan noben drug sistem ali proces, ki bi lahko povzročil znatne ubežne emisije.

Preglednica 29: Popis naprav, ki so povzročale ubežne emisije skupine DRI v letu 2022

Tip naprave	Nazivna moč / velikost	Število	Uporabljen hladilni plin
Hladilna naprava YORK - YCWM/B 120 PED	117 kW	2	R407C
Klimatske naprave različnih proizvajalcev	1,95 kW	28	R407C
	2,7 kW	29	R407C
	3,5 kW	17	R407C
	5,3 kW	3	R407C
	7,1 kW	3	R407C
	9 kW	1	R407C
Hladilniki različnih proizvajalcev	80 litrski	1	HFC 134A*
	102 litrski	2	HFC 134A*
	130 litrski	10	HFC 134A*
	180 litrski	3	HFC 134A*
	221 litrski	4	HFC 134A*
	260 litrski	3	HFC 134A*
	430 litrski	2	HFC 134A*
	630 litrski	1	HFC 134A*
Toplotna črpalka	103,6 kW	1	R407C

\*Ker podatki o hladilnih plinih, ki so uporabljeni v hladilnikih skupine DRI ni so bili podani, so bili izračuni narejeni s predpostavko, da so vsi hladilniki polnjeni s plinom HFC 134A, ki je pogosta izbira v sodobnih hladilnikih.

### **Poraba električne energije**

Električna energija v objektih skupine DRI se pretežno pridobiva iz električnega omrežja. Podatki o porabi električne energije so predstavljeni v preglednici 27.

### **Poraba energija iz omrežja**

Nekateri objekti skupine DRI za ogrevanje uporabljajo toploto iz mestnega toplovoda. Podatki o porabi toplote iz mestnega toplovoda so predstavljeni v preglednici 27.

### **Drugo:**

Skupina DRI izvaja pretežno inženirske in svetovalne storitve. Ne izvaja nobenih industrijskih procesov ali postopkov ravnanja z odpadki, ki bi povzročili neposredne izpuste TGP. Skupina DRI tudi ne izvaja procesov zajemanja in skladiščenja TPG, ki bi odvzeli TPG iz ozračja. Skupina DRI prav tako ne povzroča bistvenih neposrednih emisij, ki so posledica uporabe zemljišča, spremembe namembnosti rabe zemljišča in gozdarstva. V skupini DRI sicer občasno pride do manjšega preurejanja okolice poslovnih prostorov, a je vpliv teh posegov na skupni ogljični odtis skupine DRI zanemarljiv.

### **9.3.3. Opis metode za izračun ogljičnega odtisa**

Pri izračunu ogljičnega odtisa skupine DRI je bil uporabljen standard ISO 14064-1. Ta podrobno opisuje načela in zahteve za izračun, upravljanje in poročanje o TGP v organizacijah. Zagotavlja jasnost in doslednost za kvantificiranje, spremljanje, poročanje in potrjevanje ali preverjanje emisij TGP in njihovih odvzemov za podporo trajnostnemu razvoju z nizkoogljičnim gospodarstvom in v korist organizacijam, predlagateljem projektov in zainteresiranim stranem po vsem svetu (vir: ISO 14064).

#### Organizacijske meje

V meje poročanja so vključene lokacije skupine DRI, torej obvladujoče družbe DRI upravljanje investicij, d. o. o., in hčerinske družbe Gradbeni inštitut ZRMK, d. o. o. Organizacijske meje za izračun ogljičnega odtisa so enake mejam poročanja za izdelavo celotnega trajnostnega poročila in so podrobneje opisane v poglavju 4.1.

### Operativne meje

Skladno z zahtevami standarda ISO 14064-1 in protokola GHG Protocol corporate je v izračun vključen ogljični odtis skupine DRI, v katerem so vse emisije iz obsega 1 in 2. Emisije iz obsega 3 v izračun zaenkrat niso vključene.

Za izračun so bili uporabljeni emisijski faktorji iz podatkovne zbirke IPCC. Dobavitelj električne energije Petrol, Slovenska energetska družba, d. d., je posredoval podatek o ogljičnem odtisu dobavljene elektrike. Ker o polnjenju električnih službenih vozil ni bilo mogoče dobiti podrobnih podatkov, je bilo pri izračunu upoštevano, da so bila vsa polnjenja izvedena v polnilnicah v prostorih skupine DRI.

Za naprave (klimatske naprave, hladilne naprave in toplotno črpalko), pri katerih ubežne emisije niso bile izmerjene, so bile za namene izračuna značilne letne zmogljivosti polnjenja ocenjene na osnovi podatkovne zbirke Defra.

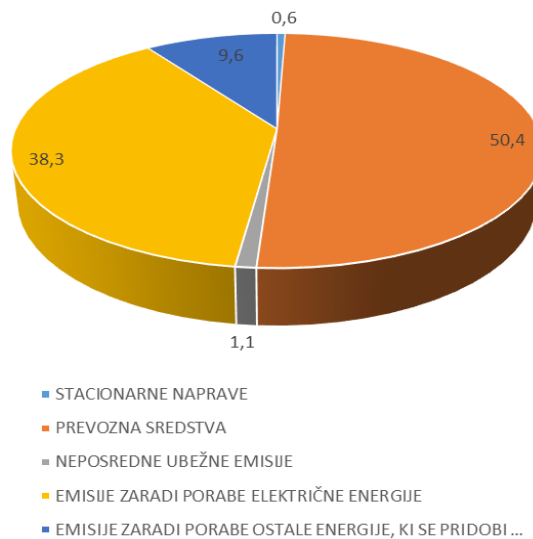
### 9.3.4. Rezultati

Skupni ogljični odtis skupine DRI za leto 2022 je naslednji: 1.673,0 t CO<sub>2</sub> ekv (871,5 t CO<sub>2</sub> ekv neposrednih emisij – obseg 1 in 801,5 t CO<sub>2</sub> ekv posrednih emisij, povezanih z energijo – obseg 2). Standardiziran prikaz rezultatov je predstavljen v preglednici 30.

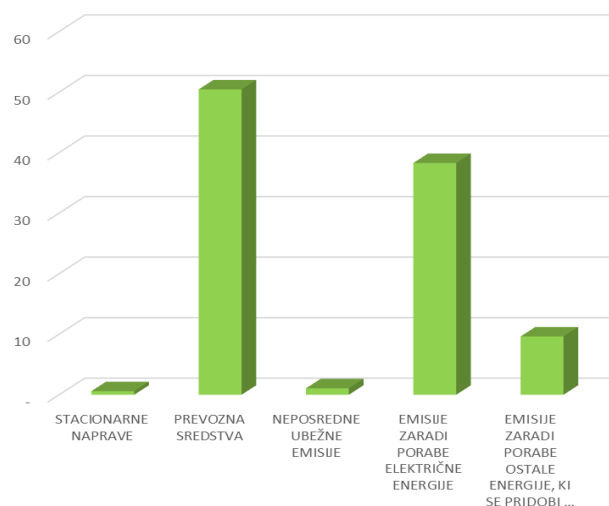
*Preglednica 30: Predstavitev rezultatov, razčlenjena in razvrščena po 2 obsegih in 6 kategorijah.*

Kategorije emisij TGP	CO <sub>2</sub>	CH <sub>4</sub>	N <sub>2</sub> O	HFC	PFC	SF <sub>6</sub>	Skupne emisije TGP (t CO <sub>2</sub> ekv)	Delež (%)
Neposredne emisije, ki nastanejo pri zgorevanju v stacionarnih napravah	9,6	0,0002	0,00002				9,8	0,6
Neposredne emisije zaradi zgorevanja goriv v prevoznih sredstvih	609,4	0,09	0,01				843,8	50,4
Neposredne ubežne emisije				17,8			17,8	1,1
<b>Vmesni seštevek obsega 1</b>							<b>871,5</b>	<b>52,1</b>
Emisije zaradi porabe električne energije							640,4	38,3
Emisije zaradi porabe ostale energije, ki se pridobi prek omrežja (gretje, para, hlajenje, stisnjen zrak), razen elektrike							161,1	9,6
							<b>801,6</b>	<b>47,9</b>
						<b>Skupaj</b>	<b>1.673,0</b>	<b>100,0</b>

Prispevek posamezne kategorije k skupnemu ogljičnemu odtisu je še grafično predstavljen na sliki 6 (v deležih) in sliki 7 (v t CO<sub>2</sub> ekv).



Slika 6: Izračunane emisije TGP, ločene po virih (v %)



Slika 7: Ogljični odtis skupine DRI (v t CO<sub>2</sub> ekv)

Kot je razvidno s slik 6 in 7, so k skupnemu ogljičnemu odtisu v letu 2022 največ prispevale emisije zaradi zgorevanja goriv v prevoznih sredstvih (50,4 %). To je pričakovano, saj velik delež zaposlenih v skupini DRI opravlja inženirske storitev na terenu, pri čemer uporabljajo veliko število službenih vozil. Drugi največji prispevek imajo emisije zaradi porabe električne energije (38,3 %). Ključni razlog je visok ogljični odtis dobavljene električne energije v letu 2022. Pomemben prispevek imajo še emisije zaradi porabe energije, ki se z namenom ogrevanja poslovnih prostorov pridobi prek omrežja daljinskega ogrevanja (11,5 %). Neposredne emisije, ki nastanejo pri zgorevanju v stacionarnih napravah, in neposredne ubežne emisije, imajo zanemarljiv delež.

Normirani ogljični odtis skupine DRI je bil izračunan glede na tri izbrane kazalnike: skupne prihodke, čisti poslovni izid obračunskega obdobja in število zaposlenih (prikazano v preglednici 31).

*Preglednica 31: Ogljični odtis skupine DRI v letu 2022, normiran na skupne prihodke, čisti poslovni izid in na število zaposlenih*

	Vrednost	Enota
Poraba energije na skupne prihodke	0,04	kg CO <sub>2</sub> ekv /EUR prihodka
Poraba energije na čisti poslovni izid	0,91	kg CO <sub>2</sub> ekv /EUR poslovnega izida
Poraba energije na zaposlenega	3127	kg CO <sub>2</sub> ekv / zaposlenega

#### 9.4 Izpusti snovi, ki tanjšajo ozonski plašč, NO<sub>x</sub> in SO<sub>x</sub>

Zaradi storitvene dejavnosti skupine DRI ne nastajajo izpusti snovi, ki povzročajo tanjšanje ozonske plasti ter dušikovi in žvepovi oksidi v večjem obsegu. Izpusti, ki povzročajo tanjšanje ozonske plasti, nastanejo predvsem zaradi delovanja klimatskih naprav in hladilnikov, ki so nameščeni v poslovne prostore skupine DRI. Izpusti oksidov nastajajo predvsem zaradi zgorevanja goriv v ogrevalnih napravah in prevoznih sredstvih, ki so v lasti skupine DRI. Učinek, ki jih imajo omenjene substance na povečevanje toplogrednih plinov, je upoštevan pri izračunu izpustov toplogrednih plinov.

#### 9.5 Poraba vode in odplake

Skupina DRI izvaja predvsem inženirske in svetovalne storitve v pisarniških prostorih in nadzor na gradbiščih. Zato so vplivi na okolje zaradi porabe vode in s tem povzročeni odplaki zanemarljivi. Skupina DRI se kljub temu na različne načine trudi zmanjšati porabo vode in s tem povezane vplive na okolje. Skupina DRI vodo za svoje delovanje pridobi iz vodovodnega omrežja. Odplake iz prostorov skupine DRI se v celoti obdelajo v centralni čistilni napravi, na delovanje katere skupina DRI nima vpliva. Skupina DRI ne povzroča izpustov odpadne vode v okolje.

#### 9.6 Odpadki

Skupina DRI izvaja predvsem inženirske in svetovalne storitve v pisarniških prostorih in nadzor na gradbiščih, zato količina nastalih odpadkov ni velika. S tem v zvezi skupina DRI poroča agenciji ARSO o odpadkih, kot sta odpadni papir ter električna in elektronska oprema.

Drugi odpadki, povzročeni v skupini DRI, so pretežno mešani komunalni odpadki in ločene frakcije bioloških odpadkov, papirja itn. Obdelajo se v regionalnih centrih za ravnanje z odpadki, na delovanje katerih skupina DRI nima vpliva. Pri delovanju skupine DRI ne nastajajo strupeni odpadki. Kljub temu so bile izvedene aktivnosti za zmanjšanje količine odpadkov (prekinila se je dobava pitne vode v plastičnih balonih, brezpapirno poslovanje idr.)

#### 9.7 Biotska raznovrstnost

Skupina DRI ne izvaja aktivnosti, ki bi negativno vplivale na biotsko raznovrstnost (ne uničuje naravnih habitatov, ne povzroča onesnaževanja okolja z odpadki in strupenimi snovmi, za svoje delovanje ne porablja veliko materialov in posledično ne izrablja virov, niti ne vnaša tujerodnih vrst ipd.).

Na streho poslovnega objekta na Kotnikovi ulici 40 so nameščeni čebelji panji, s čimer zaposlene in zunanje deležnike spodbujamo k zavedanju o nujnosti ohranjanja biotske raznovrstnosti in ekosistemov.

Skupina DRI je s sodelavci vključena v strokovni nadzor pripravljenih analiz in strokovnih podlag za ukrepe s področij, kot so: monitoring dvoživk, preprečevanje trkov z divjadjo, postavitve migracijskih koridorjev za živali, namestitve odvrtačal za preprečevanje povozov živali ipd., kar vse zagotavlja ureditev prometne infrastrukture na okoljsko, tudi trajnostno ustrezno osveščen način.

## 10. VKLJUČENOST V ŠIRŠO DRUŽBO

Zavedamo se odgovornosti, ki jo imamo do ljudi in okolja, v katerem delujemo. Vračanje družbi in podpora skupnosti sta pomembni vrednoti, ki ju z različnimi projekti in družbeno odgovornim ravnanjem umeščamo v svoje poslovanje.

Skupina DRI je usmerjena v dolgoročna partnerstva na področjih stroke, izobraževanja, športa, kulture in humanitarnosti, s katerimi bogati družbeno okolje in izboljšuje življenja ljudi v skupnosti.

V letu 2022 smo že peto leto zapored kot sponzorji in predavatelji sodelovali pri izvedbi Akademije gradbenih investicij, v okviru katere so slušatelji pridobivali znanja za učinkovito in kakovostno vodenje ter izvajanje investicij. Podprli smo tudi izvedbo številnih strokovnih dogodkov; med drugim posvet na temo prihodnosti investicij in svetovalnega inženiringa v investicijskem procesu, dan IZS in svetovni dan inženirstva. V okviru slednjega je bila posebna pozornost posvečena dosežkom inženirk in inženirjev in izboljšanju zavedanja javnosti, da sta inženirstvo in tehnologija v središču sodobnega načina življenja in trajnostnega razvoja.

Že vrsto let smo eden ključnih podpornikov Zveze za tehnično kulturo Slovenije, ki v svoje programe in akcije vsako leto vključi več kot 50.000 mladih, jih vzgaja v kreativne in inovativne posameznike ter uveljavlja kulturo inovativnega znanstvenega razmišljanja.

S posebnim veseljem podpiramo tudi pobude, katerih cilj je omogočanje športnega udejstvovanja in razvoja otrok. Leta 2022 smo tako podprli številna lokalna društva in klube, katerih poslanstvo – promocija zdravega načina življenja in širjenje pozitivnih vrednot – sovпада z družbeno odgovornimi načeli skupine DRI.

Veseli nas, da se je mladostnik, član Društva tabornikov – rod Močvirski tulipani, z našo pomočjo udeležil svetovnega skavtskega tabora v Južni Koreji, učenci OŠ Dravljje pa mednarodnega tekmovanja World Scholar's Cup v ZDA.

Dejavnost skupine DRI ne povzroča negativnih vplivov na lokalne skupnosti.

Skupina DRI v letu 2022 ni prispevala prispevkov političnim strankam. Izplačilo drugih prispevkov je pregledno in izvedeno skladno s Pravilnikom o sponzorstvih in donacijah, ki opredeljuje pogoje in način sponzoriranja in doniranja v skupini.

Pri dodeljevanju sponzorskih in donatorskih sredstev družba upošteva načelo sorazmernosti (med višino in finančnim položajem družbe) in načelo zadostne razpršenosti, pri sponzoriranju pa tudi načelo objektivne opravičljivosti sponzoriranja glede na pričakovane koristi za družbo. O dodelitvi sponzorskih in donatorskih sredstev odloča poslovodstvo na podlagi predlogov tričlanske komisije, ki jo imenuje poslovodstvo. Komisija pri svojem delu upošteva načela poštenosti, nepristranskosti, preglednosti, družbene odgovornosti in gospodarnosti. Pri dodeljevanju sponzorstev in donatorstev ne sme obstajati nasprotje interesov med posameznim članom komisije in prejemnikom sponzorstva oziroma donacije.

Merila za ocenjevanje prispelih vlog so:

Pri sponzorstvih:

- prispevek k prepoznavnosti in krepitvi ugleda družbe,
- prispevek k doseganju poslovnih ciljev družbe,
- prispevek k prepoznavnosti in krepitvi ugleda stroke,
- prispevek k uveljavljanju družbene odgovornosti,
- kakovost, strokovnost in širši družbeni pomen projekta/dogodka, ki je predmet sponzoriranja,
- možnost sodelovanja družbe pri sponzoriranem projektu, aktivnosti, dogodku oziroma dejavnosti,
- možnost pridobitve vsebin sponzoriranca brez dodatnega plačila ali pod ugodnejšimi pogoji,

- skladnost sponzoriranega projekta, aktivnosti, dogodka oziroma dejavnosti z vrednotami družbe,
- geografska umeščenost sponzoriranega projekta, aktivnosti, dogodka oziroma dejavnosti in
- ugled in integriteta prosilca.

Pri donatorstvih:

- uvrščenost na področje, ki ga družba podpira (humanitarnost/dobrodelnost, razvoj stroke, vzgoja in izobraževanje, šport, kultura, naravna, kulturna in tehnična dediščina, trajnostni razvoj, skrb za okolje in prostovoljstvo),
- skladnost projekta, aktivnosti, dogodka oziroma dejavnosti prosilca z vrednotami družbe,
- geografska umeščenost projekta, aktivnosti, dogodka oziroma dejavnosti prosilca,
- ugled in integriteta prosilca ter
- preteklo sodelovanje (v dveletnem obdobju se istemu prosilcu donacija lahko dodeli največ enkrat).

Skupina DRI ima pri opravljanju svetovalnega inženiringa za naročnike iz javnega in zasebnega sektorja številne stike z različnimi deležniki, ki so posredno ali neposredno vključeni v proces delovanja skupine. Zaradi vpetosti v številna družbena in naravna okolja kot družbeno odgovorno podjetje (skupina) spodbujamo razvoj vsakega okolja, v katerem delujemo. Načela trajnostnega razvoja in družbene odgovornosti vključujemo v svoje redno poslovanje in storitve za naročnike.

Glede na močno vpetost infrastrukturnih projektov v naravno in družbeno okolje je bilo upoštevanje vseh deležnikov investicijskega ciklusa ter iskanje ravnotežja med gospodarskimi, družbenimi, okoljskimi in tudi zdravstvenimi vidiki cilj, ki smo mu sledili tudi v letu 2022. Posebno pozornost pa smo namenili tudi socialni komponenti družbene odgovornosti.

Kot največja strokovno-svetovalna skupina za inženiring v Sloveniji na področjih razvoja, raziskav in izobraževanja sodelujemo tudi s številnimi znanstvenimi in izobraževalnimi ustanovami ter podpiramo sodelovanje zaposlenih v različnih strokovnih in civilnih združenjih ter njihovo udejstvovanje na strokovnih dogodkih.

## 11. PREPREČEVANJE KORUPCIJE

Preprečevanje nasprotij interesov in koruptivnih ravnanj je ključno za delovanje skupine DRI. Zaposleni morajo zagotoviti, da njihova osebna dejavnost ali odnosi ne vodijo do nasprotja interesov med njimi in skupino DRI. Zaposleni se lahko ukvarjajo s poslovnimi in finančnimi dejavnostmi zunaj skupine, vendar morajo paziti, da njihove dejavnosti ne ogrožajo zakonitih interesov skupine DRI. Za preprečevanje koruptivnih tveganj so odgovorni:

1. poslovodstvo, ki je odgovorno za vzpostavitev in uspešno delovanje notranjih kontrol ter izvajanje postopkov obvladovanja tveganj,
2. računovodstvo, ki sprotno preverja pravilnost podatkov in z zunanjim revidiranjem presoja poštenost in resničnost finančnega položaja in finančne uspešnosti skupine DRI,
3. notranja revizija.

Zaposleni se morajo izogibati situacijam, ki bi vplivale na njihovo presojo, objektivnost ali lojalnost do skupine DRI. To vključuje osebne finančne interese, poslovne odnose s sorodniki ali povezanimi podjetji ter dejavnosti, ki so določene v pogodbi o zaposlitvi, pravilnikih in zakonih. Prav tako morajo biti previdni pri sprejemanju daril ali ugodnosti, ki bi lahko ustvarile vtis vplivanja na njihovo nepristranskost pri opravljanju delovnih nalog.

Če zaposleni sodelujejo v upravnem ali nadzornem organu druge družbe, ki je v konkurenčnem razmerju s skupino DRI, ali če imajo lastniški delež v taki družbi, morajo o tem obvestiti delodajalca.

Skupina DRI je uspešno vzpostavila načrt integritete, ki vključuje številne ukrepe za preprečevanje korupcije. Ena ključnih praks je imenovanje pooblaščenke za integriteto, ki je odgovorna za poročanje o morebitnih primerih korupcije. Pooblaščenka za integriteto redno (polletno in letno) poslovodstvu in nadzornemu svetu poroča o zadevah, ki jih obravnava, ter o sprejetih ukrepih.

Če zaposleni opazijo okoliščine, ki bi lahko povzročile nasprotje interesov, morajo nemudoma obvestiti svojega nadrejenega in pooblaščenko za korporativno integriteto ter se izločiti iz nadaljnega dela. Če se zaposleni znajdejo v dvomih glede primernosti določene dejavnosti, se morajo posvetovati s svojim nadrejenim ali pooblaščenko za korporativno integriteto.

Poleg tega skupina DRI strogo prepoveduje sprejemanje daril ali koristi, ki bi lahko vplivale na nepristranskost zaposlenih pri opravljanju njihovih delovnih nalog. Gostoljubje ali darila, ki presegajo vrednost 75 EUR in skupno vrednost 150 EUR na leto od iste osebe, se ne smejo sprejeti ali ponujati, razen če nedvomno ne bodo vplivali na odločitve zaposlenih v poslovnih zadevah. Skupina DRI od zaposlenih zahteva, da pri opravljanju nalog in sprejemanju poslovnih odločitev vedno upoštevajo najboljše interese skupine DRI pred svojimi osebnimi interesi ali interesi tretjih oseb.

Glede koruptivnih ravnanj skupina DRI jasno izraža, da ne dopušča nobene oblike korupcije. To vključuje dajanje ali sprejemanje podkupnin ter vsa druga ravnanja, ki zlorablajo pooblastila ali položaj zaposlenih v nasprotju z njihovimi odgovornostmi. Postopki zaposlovanja v družbi so skladni z zakonodajo in notranjimi akti, prosta delovna mesta pa so objavljena javno in dostopna vsem pod enakimi pogoji.

Noben zaposleni ne sme biti kaznovan, če zavrne podkupnino ali sodelovanje v drugih koruptivnih dejanjih, tudi če to povzroči poslovno škodo družbi. Skupina DRI spoštuje zakonodajo o integriteti in preprečevanju korupcije ter izvaja nadzor nad premoženjskim stanjem vodstvenih oseb in odgovornih za javna naročila skladno s predpisi Komisije za preprečevanje korupcije.

Vsi zaposleni v skupini DRI, ki delujejo v komisijah za javna naročila, so dolžni redno prijavljati svoje premoženjsko stanje, kar prispeva k preglednosti in preprečevanju koruptivnih dejanj. Poleg tega so protikorupcijske klavzule zapisane v vseh pogodbah o zaposlitvi.



Pri naročilih, vodenih skladno z ZJN-3, morajo osebe, ki sodelujejo pri pripravi razpisne dokumentacije in pregledu ponudb, ločeno podpisati še Izjavo o nepristranosti in zaupnosti, kot jo določa interni Pravilnik o vodenju postopkov nabave.

Poleg navedenega je v družbi DRI sprejet Pravilnik o obveznih ravnanjih oseb, ki sodelujejo v postopkih oddaje javnih naročil, ki ureja obvezna ravnanja oseb, zaposlenih v družbi DRI upravljanje investicij, Družba za razvoj infrastrukture, d. o. o., in njenih sodelavcev, ki sodelujejo v postopkih oddaje javnih naročil, če DRI vodi postopke javnih naročil za svoje potrebe ali druge naročnike ali ko DRI za druge naročnike opravlja naloge, povezane z oddajo javnih naročil, z namenom, da se v teh postopkih prepreči kakršno koli izkrivljanje konkurence in zagotovi enakopravna obravnava vseh gospodarskih subjektov.

Osebe, ki sodelujejo v postopkih oddaje javnih naročil, so dolžne podpisati Izjavo o obveznih ravnanjih v postopkih oddaje javnih naročil, ki je priloga pravilnika.

Skupina DRI je razvila tudi etični kodeks in vsi zaposleni so seznanjeni z vsebino in vrednotami, ki jih vsebuje. Pomembno je omeniti, da je protikorupcijska klavzula vključena tudi v vse pogodbe, ki jih skupina DRI sklepa s svojimi dobavitelji, naročniki in podizvajalci.

Družba DRI je organizirala izobraževanja o vsebini etičnega kodeksa in korupcijskih tveganjih za vse zaposlene. Tovrstno izobraževanje je obvezno tudi za vse, ki se na novo zaposlijo, kar zagotavlja visoko stopnjo ozaveščenosti in odgovornosti glede preprečevanja korupcije.

Na izobraževanju so bili predstavljeni temeljni pojmi poslovne skladnosti in etike ter prepoznavanje etičnih dilem in razlik med dobrimi in slabimi etičnimi kulturami. Udeleženci so se seznanili tudi z vrednotami DRI, njihovo vlogo pri odločanju in obvladovanjem nasprotij interesov. Poleg tega so bili obravnavani vidiki delovnega okolja, odgovornega ravnanja s sredstvi, poštene konkurence, varstva zaupnosti, komuniciranja in različnih oblik korupcije. Predstavljene so bile značilne kršitve etičnega kodeksa in delovanje internega kanala za prijavo kršitev v DRI.

V letu 2022 ni bilo potrjenih primerov korupcije in posledično izvedenih ukrepov, ki bi bili posledica potrjenih primerov korupcije.

Ravnanje v zvezi z omejevanjem konkurence se nanaša na dejanja organizacije ali njenih zaposlenih, ki lahko privedejo do sodelovanja s potencialnimi konkurenti z namenom omejevanja učinkov tržne konkurence. To lahko vključuje določanje cen ali usklajevanje ponudb, ustvarjanje omejitev na trgu ali v proizvodnji, uvedbo geografskih kvot in medsebojno razdeljevanje strank, dobaviteljev, geografskih območij ali linij izdelkov.

Monopolnih praks, ki bi postavljale ovire za vstop na področje dejavnosti skupine ali na kakršen koli drug način preprečevale konkurenco (nepravične poslovne prakse, zloraba tržnega položaja, ustanavljanje kartelov, združitve za omejevanje konkurence ter določanje cen ipd.) v letu 2022 nismo zaznali. Na tem področju v letu 2022 ni bilo izvedenega nobenega inšpekcijskega postopka, prav tako ni bilo vložene ali zaključene nobene tožbe v zvezi s tem razkritjem. Skupina DRI tudi ni bila vpletena v noben pravni postopek ali sodbo, ki bi se nanašala na to področje.

## 12. KAZALNIKI GRI

Izjava: Skupina DRI je trajnostno poročilo pripravila v skladu s standardi GRI za obdobje od 1. januarja 2022 do 31. decembra 2022. Uporabljeni kazalniki so prikazani v preglednicah 32 in 33.

Preglednica 32: Kazalniki GRI

GRI standard	Razkritje	Stran
GRI 2: Splošna razkritja	2-1 Podatki o organizaciji	6-7
	2-2 Kdo je vključen v poročanje o trajnostnem razvoju organizacije	6-7
	2-3 Obdobje poročanja, pogostost in kontaktno mesto	21
	2-4 Ponovno izkazovanje informacij	21
	2-5 Zunanje preverjanje poročanja (revizija)	21
	2-6 Oskrbovalna veriga	42
	2-7 Zaposleni	34-35
	2-8 Delavci, ki niso zaposleni	35
	2-9 Upravljanje skupine	15-17
	2-10 Imenovanje in izbor najvišjega upravnega organa	17-19
	2-14 Vloga najvišjega upravnega organa pri poročanju o trajnosti	21-22
	2-15 Nasprotje interesov	19
	2-17 Znanja najvišjega upravnega organa	20
	2-18 Ocena uspešnosti najvišjega upravnega organa	20
	2-19 Politika plačevanja	37
	2-20 Postopek določanja plačil	20
	2-22 Izjava o strategiji trajnostnega razvoja	4
	2-28 Članstvo v združenjih	53
	2-29 Sodelovanje z deležniki	22-23
	2-30 Kolektivne pogodbe	35
GRI 3: Bistvene vsebine	3-1 Postopek določanja bistvenih vsebin	23
	3-2 Seznam bistvenih vsebin	23
GRI 201: Ekonomska uspešnost	201-1 Neposredno ustvarjena in distribuirana vrednost	24-31
	201-2 Finančne posledice ter druga tveganja in priložnosti zaradi podnebnih sprememb	33
	201-3 Obveznosti iz pokojninskega načrta	35-36
	201-4 Finančna pomoč vlade	31
GRI 202: Prisotnost na trgu	202-1 Razmerje med najnižjo plačo v podjetju in minimalno plačo v državi po spolu	35
	202-2 Delež vodstvenega kadra, zaposlenega iz lokalne skupnosti	17
GRI 203: Posredni ekonomski vplivi	203-1 Infrastrukturne investicije in storitve, ki jih podjetje podpira	7-14
	203-2 Pomembni posredni ekonomski vplivi	14-15
GRI 204: Sodelovanje z zunanjimi izvajalci in dobavitelji	204-1 Delež porabe pri lokalnih dobaviteljih	42
GRI 205: Preprečevanje korupcije	205-1 Postopki s koruptivnim tveganjem	54-55
	205-2 Komuniciranje in usposabljanje o protikorupcijskih politikah	55
	205-3 Potrjeni primeri korupcije in ukrepi, izvedeni kot odziv nanje	55
GRI 206: Preprečevanje konkurence	206-1 Pravni spori zaradi preprečevanja konkurence, kršenja protimonopolnih zakonov in monopolnih praks	55
GRI 207: Davki	207-1 Pristop do davkov	32-33
GRI 302: Energija	302-1 Poraba energije v organizaciji	45-46
	302-3 Normirana poraba energije	46
GRI 303: Vode in odpadne vode	303-1 Interakcije z vodo kot skupno dobro	51
	303-2 Vplivi izpustov odpadnih voda	51
	303-4 Odpadne vode	51
GRI 304: Biotska raznovrstnost	304-1 Lokacije, ki jih organizacija ima v lasti, najema ali upravlja, in so v bližini ali znotraj zaščitene območij z veliko biotsko raznovrstnostjo ter izven zaščitene območij	51
	304-2 Pomembni vplivi dejavnosti, izdelkov in storitev na biotsko raznovrstnost	51
GRI 305: Izpusti	305-1 Neposredni (obseg 1) izpusti toplogrednih plinov (TGP)	46-50
	305-2 Posredni izpusti toplogrednih plinov (obseg 2) zaradi porabe energije	46-50

GRI standard	Razkritje	Stran
	305-4 Normirani izpusti toplogrednih plinov	50-51
	305-6 Izpusti snovi, ki škodljivo vplivajo na ozonski plašč	51
	305-7 Izpusti dušikovih oksidov (NO <sub>x</sub> ), žveplovih oksidov (SO <sub>x</sub> ) in drugih pomembnih izpustov v zrak	51
GRI 306: Odpadna voda in odpadki	306-1 Nastajanje odpadkov in pomembni vplivi, povezani z odpadki	51
	306-2 Upravljanje s pomembnimi vplivi, povezanimi z odpadki	51
GRI 401: Zaposlitev	401-1 Fluktuacija zaposlenih	36
	401-2 Ugodnosti, namenjene izključno polno zaposlenim, in ne začasno ali delno zaposlenim	36
	401-3 Starševski dopust	36-37
GRI 402: Odnosi med zaposlenimi in vodstvom	402-1 Minimalni čas, v katerem so zaposleni obveščeni o organizacijskih spremembah	37
GRI 403: Varnost in zdravje na delovnem mestu	403-1 Skrb za varnost in zdravje na delovnem mestu	37-38
	403-2 Identifikacija nevarnosti, ocenjevanje tveganj in raziskava nezgod	38
	403-3 Medicina dela	37-38
	403-4 Sodelovanje delavcev pri odločanju ter posvetovanje in komuniciranje o vprašanjih s področja varnosti in zdravja pri delu	38
	403-5 Usposabljanje delavcev za varno in zdravo delo	37-38
	403-6 Promocija zdravega načina življenja	37-38
	403-7 Preprečevanje in zmanjševanje vplivov na varnost in zdravje, ki so neposredno povezani z delom	38-39
	403-8 Delavci, vključeni v sistem zagotavljanja varnosti in zdravja na delovnem mestu	37-38
	403-9 Poškodbe pri delu	39
	403-10 Poklicne bolezni	39
GRI 404: Izobraževanje in usposabljanje	404-1 Povprečno število ur izobraževanja na zaposlenega na leto	40
	404-2 Programi za nadgradnjo veščin zaposlenih in programi za pomoč pri prehodu	40
	404-3 Delež zaposlenih, ki redno prejemajo ocene uspešnosti in pregled kariernega razvoja	40
GRI 405: Raznolikost in enake možnosti	405-1 Raznolikost v upravnih organih in med zaposlenimi	39-40
GRI 406: Preprečevanje diskriminacije	406-1 Primeri diskriminacije in posledični ukrepi	41
GRI 410: Varovanje	410-1 Usposobljenost varnostnega osebja o varstvu človekovih pravic	42
GRI 413: Lokalne skupnosti	413-1 Vključevanje lokalne skupnosti, ocene vplivov in razvojni programi	52
	413-2 Pomembni dejanski in potencialni negativni vpliv na lokalne skupnosti	52
GRI 415: Javna politika	415-1 Politični prispevki	52-53
GRI 416: Varnost in zdravje naročnikov	416-1 Ocena vplivov na varnost in zdravje v kategorijah izdelki in storitve	43-44
	416-2 Primeri kršenja glede vplivov na varnost in zdravje izdelkov in storitev	44
GRI 418: Zasebnost naročnikov	418-1 Utemeljeni pritožbeni postopki glede kršenja zasebnosti naročnikov in izgube njihovih podatkov	44

Preglednica 33: Razlogi za opustitev

GRI standard	Razkritje	Razlog za opustitev
GRI 2: Splošna razkritja 2021	2-21 Letno razmerje celotne plače	Pogajanja z vodilnimi zaposlenim in dogovorov ne razkrivamo.
GRI 207: Davki	207-2 Upravljanje, nadzor in obvladovanje tveganj na področju davkov	Izvedena je bila zunanja revizija, ki je podala mnenje, da konsolidirani računovodski izkazi v vseh pomembnih pogledih pošteno predstavljajo konsolidirani finančni položaj skupine na dan 31. decembra 2022. Področje davkov ni bilo prepoznano med pomembnimi tveganji in ključnimi revizijskimi zadevami s strani revizijske družbe.
	207-3 Sodelovanje s ključnimi deležniki in obvladovanje dilem glede davkov	
	207-4 Poročanje po državah glede davkov	Skupina DRI plačuje davke v Republiki Sloveniji.
GRI 301: Materiali	301-1 Uporabljene surovine po teži ali volumnu	Skupina DRI izvaja inženirske storitve in svetovanja, zato je poraba materialov glede obseg delovanja relativno nizka. Stroški materiala predstavljajo zgolj 3,1 % v strukturi poslovnih odhodkov skupine DRI. Večinoma gre za potrošni material, material za vzdrževanje, energente, drobni inventar, pisarniški material, strokovno literaturo ipd. Iz tega razloga skupina DRI zaenkrat ne spremlja teže in volumna nabavljenih materialov, niti deležev obnovljivih in recikliranih materialov.
	301-2 Uporaba recikliranih vhodnih materialov	
	301-3 Vrnjeni izdelki in embalaža	
GRI 302: Energija	302-2 Poraba energije izven organizacije	Skupina DRI izvaja pretežno inženirske storitve, zato o energijski intenzivnosti prodanih proizvodov ni mogoče poročati.
	302-4 Zmanjšanje porabe energije	O porabi energije se poroča prvič, zato o njenem zmanjševanju še ni mogoče poročati.
	302-5 Zmanjšanje potrebe po energiji pri izdelkih in storitvah	Skupina DRI izvaja pretežno inženirske storitve, zato o zmanjšanju potrebe po energiji pri izdelkih ni mogoče poročati.
GRI 303: Vode in odpadne vode	303-3 Odvzemanje vode	Skupina DRI pri opravljanju svoje dejavnosti ne odvzema vode iz okolja.
	303-5 Poraba vode	Zaposleni izvajajo pretežno pisarniška dela in nadzor na gradbiščih, zato je poraba vode minimalna, vplivi na biotsko raznovrstnost pa zanemarljivi.
GRI 304: Biotska raznovrstnost	304-3 Zaščiteni ali obnovljeni habitati	
	304-4 Vrste z rdečega seznama IUCN in zaščitene vrste s habitati na območjih vpliva delovanja organizacije	
GRI 305: Izpusti	305-3 Drugi posredni (obseg 3) izpusti toplogrednih plinov	Skupina DRI bo predvidoma vsako leto ponovila izračun in izračun razširila tudi na druge posredne emisije (obseg 3). Skupina DRI trenutno ne namerava sodelovati v nobenem programu prostovoljnega poročanja ali ogljične izravnave.
	305-5 Zmanjšanje emisij toplogrednih plinov	Izračun emisij toplogrednih plinov je bil izveden prvič.
GRI 306: Odpadne vode in odpadki	306-3 Proizvedeni odpadki	Podatki o količini odpadkov v času priprave poročila niso bili na voljo. Skupina DRI se bo trudila, da v naslednjih trajnostnih poročilih začne spremljati tudi ta kazalnik in zmanjševati količino povzročenih odpadkov.
	306-4 Odpadki, ki niso bili odloženi na odlagališču	
	306-5 Odpadki, odloženi na odlagališče	
GRI 308: Ocenjevanje dobaviteljev z okoljskega vidika	308-1 Novi dobavitelji, ki so bili pregledani z uporabo okoljskih kriterijev	Dobavitelji trenutno niso presojani iz okoljskega vidika. V prihodnje se načrtuje uvedba skrbne okoljske presoje dobaviteljev.
	308-2 Negativni okoljski vplivi v dobavni verigi in sprejeti ukrepi	

GRI standard	Razkritje	Razlog za opustitev
GRI 405: Raznolikost in enake možnosti	405-2 Razmerje med osnovno plačo in celotno plačo žensk v primerjavi z moškimi	Skupina DRI je sprejela politiko preprečevanja diskriminacije glede spola, starosti, strokovnosti in drugih osebnih lastnosti. V Izjavo o upravljanju ne vključujemo navedb glede spola in kategorij zaposlenih, zato o nekaterih kazalnikih ne zbiramo podatkov in ne poročamo ločeno za moške in ženske.
GRI 407: Svoboda združevanja in kolektivno pogajanje	407-1 Ravnanje in dobavitelji, pri katerih je morda pravica do svobode združevanja in kolektivnega pogajanja ogrožena	Iz dostopnih podatkov je bilo ocenjeno, da teh tveganj ni.
GRI 408: Otroško delo	408-1 Ravnanje in dobavitelji, pri katerih obstaja pomembno tveganje, da je vključeno otroško delo.	
GRI 409: Prisilno delo	409-1 Ravnanje in dobavitelji, pri katerih obstaja pomembno tveganje, da je vključeno prisilno delo.	
GRI 411: Pravice domorodnih ljudstev	411-1 Kršenje pravic domorodnih ljudstev	Skupina DRI ni izvajala projektov, ki bi kršili pravice domorodnih ljudstev.
GRI 414: Ocena dobaviteljev z vidika družbenih vplivov	414-1 Novi dobavitelji, ki so bili preverjeni z uporabo družbenih kriterijev	Dobavitelji trenutno niso presojani z uporabo družbenih kriterijev.
	414-2 Negativni družbeni vplivi v dobavni verigi in sprejeti ukrepi	
GRI 417: Trženje in označevanje	417-1 Zahteve za informacije o izdelkih in storitvah ter označevanje	Skupina DRI ne proizvaja izdelkov (izvaja inženirske storitve in svetovanja).
	417-2 Kršitve glede informacij o izdelkih in storitvah ter označevanju	
	417-3 Kršitve pri marketingu in komunikaciji	







DRI upravljanje investicij,  
Družba za razvoj infrastrukture, d. o. o.  
Kotnikova ulica 40, SI-1000 Ljubljana  
dri@dri.si | www.dri.si



Gradbeni inštitut ZRMK d. o. o.  
Dimičeva ulica 12, SI-1000 Ljubljana  
info@gji-zrmk.si | www.gji-zrmk.si