



2015

letno poročilo

DR



letno poročilo
2015



kazalo vsebine

POROČILO POSLOVODSTVA DRUŽBE	4
POROČILO NADZORNEGA SVETA DRUŽBE	7
POUDARKI IZ POSLOVANJA V LETU 2015	13
SPLOŠNI PODATKI O DRUŽBI	16
Osebna izkaznica družbe	17
Osebna izkaznica Evropskega gospodarskega interesnega združenja – Čezmejna železniška proga Trst-Divača	19

20 POSLOVNO POROČILO




SPLOŠNO GOSPODARSKO OKOLJE V LETU 2015	22
DEJAVNOST DRUŽBE	23
POSLOVNA POLITIKA DRUŽBE	23
Vizija	23
Poslanstvo	23
Strateške usmeritve	23
URESNIČEVANJE POSLOVNIH, STRATEŠKIH IN RAZVOJNIH USMERITEV	24
UPRAVLJANJE S TVEGANJI	26
PREGLED POSLOVANJA DRUŽBE PO PODROČJIH	29
Izvajanje svetovalnih in inženiring storitev na področju cest	29
Izvajanje svetovalnih in inženiring storitev na področju železnic	30
Izvajanje drugih svetovalnih in inženiring storitev doma in v tujini	32
ANALIZA POSLOVANJA	36
Prihodki iz poslovanja družbe	36
Poslovanje družbe	36
LIKVIDNOST IN SOLVENTNOST	45
ZAPOSLENI V DRUŽBI, RAZVOJ ČLOVEŠKIH POTENCIALOV	46
POSLOVNI PARTNERJI DRUŽBE	48
NALOŽBE V LETU 2015	49
VODENJE SISTEMA KAKOVOSTI	50
VPLIV POSLOVANJA NA DRUŽBENO OKOLJE	51
NAČRTI ZA LETO 2016	51

54 RAČUNOVODSKO POROČILO



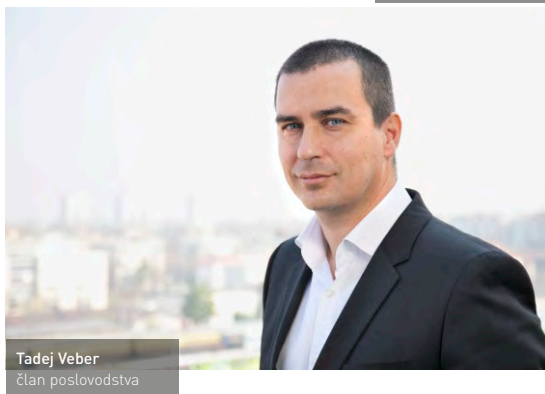
1. Računovodski izkazi družbe	56
1.1 Bilanca stanja	56
1.2 Izkaz poslovnega izida	58
1.2.1 Izkaz vseobsegajočega donosa	59
1.3 Izkaz denarnih tokov	60
1.4 Izkaz gibanja kapitala	61
2. Računovodske usmeritve in pojasnila	64
2.1 Načela sestavljanja računovodskih izkazov in računovodske usmeritve	64
2.2 Razkritja in pojasnila k bilanci stanja	67
2.3 Razkritja in pojasnila k izkazu poslovnega izida	78
2.4 Razkritja in pojasnila pri izkazu denarnih tokov	83
2.5 Razkritja in pojasnila pri izkazu gibanja kapitala	83

DOGODKI PO ZAKLJUČKU POSLOVNEGA LETA	84
IZJAVA O UPRAVLJANJU DRUŽBE	86
POSLOVODSKA PREDSTAVITVENA LISTINA	90
REVIZORJEVO POROČILO	92
PREDLOG UPORABE BILANČNEGA DOBIČKA	94



poročilo
posloводства
družbe

Če je poslovno leto 2014 predstavljalo prelomnico pri poslovanju DRI upravljanje investicij, Družba za razvoj infrastrukture, d.o.o. (DRI), ker nam je po petih zaporednih letih upadanje prihodkov, uspelo prihodke povečati glede na leto poprej, pa leto 2015 predstavlja leto utrjevanja in krepitve poslovnega položaja. Na poslovne priložnosti in operativne naloge smo se uspešno in aktivno odzvali.



V letu 2015 se je nadaljevalo okrevanje gospodarstva, po podatkih UMAR je gospodarska rast v Sloveniji znašala 2,7 %. Čeprav se je investicijski cikel (kohezija) zaključeval, to na poslovanje naše družbe v letu 2015 ni imelo negativnega vpliva zaradi razpršenosti projektov med različne vire financiranja.

Uspešno nadaljujemo z utrjevanjem načel iz ustanovitvenega akta in širimo obseg dela kot tudi nabor naročnikov, za katere izvajamo storitve kot notranji izvajalec za državo. To dejstvo ugodno vpliva na uspešnost poslovanja, finančno stabilnost in uresničevanje strateških usmeritev.

Naročnikom zagotavljamo celovitost naše ponudbe, ki se odraža v strokovno svetovalnih storitvah v vseh fazah investicij od ideje do končne izvedbe. V svoje inženirske storitve uvajamo Informacijski model objekta (BIM). To je rešitev za napredne investitorje, ki želijo imeti pregled nad investicijo. V tujini se že uveljavlja poslovna praksa, v okviru katere investitor pogodbeno zahteva uporabo modela BIM. Ker se v Sloveniji BIM zelo počasi uvaja in ni uporaba BIM ni razširjena, smo v DRI pripravljene prevzeti pobudo in širiti zavedanje o koristih, ki jih BIM tehnologija prinaša. Informacijski model objekta ali Building Information Modeling (BIM) predstavlja nov sodoben proces načrtovanja, gradnje, vzdrževanja do razgradnje objektov na koncu njihove življenjske dobe. Predstavlja integriran proces vseh udeležencev projekta na skupnem digitalnem modelu in popoln nadzor nad informacijami skozi ves življenjski cikel objekta. Gradnja informacijskega modela objekta ali na kratko BIM-a se mora pričeti ob sami zamisli gradnje nekega objekta z zbiranjem vseh potrebnih informacij, nadaljevati pri projektiranju z izdelavo 3D gradnikov objekta ter kasneje s pripravo operativnih izvedbenih načrtov, kjer se 3D modelu dodajo še dimenzija časa izvedbe (4D) in stroškov (5D). Model izvedenega projekta se nato uporabi za potrebe vzdrževanja (6D), ki se uporablja vse do konca življenjske dobe oziroma razgradnje objekta.

Z ustrezno kadrovske strukturo zagotavljamo visoko kakovost naših storitev in izpolnitev pogodbenih določil. Stalno izboljšujemo nivo kakovosti izvedbe naših storitev. To nam uspeva z načrtnim delom z zaposlenimi in nadgradnjo dolgoletnih izkušenj s sprotnim usposabljanjem ter ustrezno organizacijo dela.

Zagotovljen je ustrezen nadzor nad poslovanjem družbe, ki posluje po principu notranjega izvajalca. Preko nadzornega sveta je omogočeno lastniško in upravljavsko obvladovanje družbe, omogočen je vpliv na njene strateške cilje, kar daje dodatna zagotovila za strokovno, pregledno in ekonomsko učinkovito vodenje investicij države kot tudi za pregledno poslovanje družbe.

V letu 2015 smo dosegli 17,56 mio EUR prihodkov, kar je 8,5 % več od načrtovanih. Z racionalnim poslovanjem smo uspeli planirani čisti poslovni izid preseči za 209 %, dodano vrednost na zaposlenega zvišati za 4 % na 53.400 EUR.

Zavedamo se pomena odnosov z našimi naročniki, saj so rezultati družbe pomembno odvisni od izpolnjevanja zahtev, pričakovanj in želja naših naročnikov. Redno spremljamo zadovoljstvo naročnikov in zasledujemo trende, kar nam pomaga pri nadaljnjem razvoju in prilagajanju zahtevam trga. Odgovoren odnos do naročnikov utrjuje vodilno vlogo družbe na domačem trgu inženirsko svetovalnih storitev.

Ključni dejavnik za doseganje ciljev družbe so strokovno usposobljeni, motivirani in lojalni zaposleni z osebnimi vrednotami in cilji, skladnimi z vrednotami in cilji družbe.

S svojim znanjem, s kreativnostjo, z odgovornim pristopom in z drugimi kompetencami omogočajo hitro in učinkovito odzivanje in doseganje strateških ciljev podjetja. Z namenom ugotavljanja in izboljšanja stanja je bilo izvedeno tudi merjenje organizacijske klime v podjetju. Rezultati so zelo spodbudni rezultati in bodo podlaga za nadaljnje izboljšave na tem področju. V družbi je posebna skrb namenjena prenosu znanja in izkušenj, kar je zagotovljeno z organizacijo internih delavnic in usposabljanj.

Jurij Kač
generalni direktor



V letu 2015 se je po treh letih zaključilo tudi obdobje izobraževanja zaposlenih v okviru Kompetenčnega centra »gradimo trajno«. Naši zaposleni aktivno sodelujejo pri razvoju na posameznih strokovnih področjih, kot tudi pri pripravi zakonodajnih predlogov s področja infrastrukture, graditve in urejanja prostora. Princip učečega se podjetja stalno nadgrajujemo z razvijanjem kompetenc zaposlenih, s čimer povečujemo motivacijo in zadovoljstvo, ki se zrcali v zadovoljstvu kupcev ter v prihodkih družbe.

V letu 2015 smo nadaljevali z obnovo računalniške opreme ter poslovnega informacijskega sistema. Informacijske tehnologije in enotne baze podatkov so ključ obvladovanja poslovnih in operativnih procesov ter omogočajo učinkovito upravljanje s tveganji, ki jim je izpostavljena družba pri svojem poslovanju in delovanju.

Uspeh prinaša tudi obveznosti do okolja v katerem delujemo, zato z donacijami in sponzorstvi podpiramo razvoj stroke, kulture, podpiramo humanitarne projekte ter razvoj športav Sloveniji.

V letu 2016 pričakujemo nadaljevanje uspešnega poslovanja družbe. Izkoristili bomo naše prednosti, predvsem močno koncentracijo znanja v družbi, odzvali se bomo na vse poslovne priložnosti ter iskali nova področja delovanja za prihodnja leta.

Tadej Veber
član poslovodstva





poročilo
nadzornega sveta
družbe

Nadzorni svet

Na podlagi 282. člena Zakona o gospodarskih družbah in 17. člena Akta o ustanovitvi DRI upravljanje investicij, Družbe za razvoj infrastrukture, d.o.o., je nadzorni svet pripravil naslednje

POROČILO

Poročilo obsega:

1. Poročilo o delu nadzornega sveta v letu 2015
2. Poročilo o rezultatih preverjanja Letnega poročila in predlogu za uporabo bilančnega dobička z navedbo načina in obsega preverjanja družbe med poslovnim letom ter stališče do revizijskega poročila

1. Poročilo o delu nadzornega sveta v letu 2015

V skladu s 14. členom Akta o ustanovitvi sestavlja nadzorni svet DRI upravljanje investicij, d.o.o. šest članov, od tega 4 predstavniki ustanovitelja in 2 predstavnika delavcev.

Nadzorni svet družbe je v letu 2015 deloval v sledeči sestavi:

1. Damir Topolko (predstavnik ustanovitelja – predsednik)
2. Alojzij Boh (predstavnik ustanovitelja – namestnik predsednika)
3. mag. Tatjana Colnar (predstavnica ustanovitelja)
4. Ljiljana Herga (predstavnica ustanovitelja)
5. Roman Maček (predstavnik zaposlenih – do 16.3.2015)
6. Katarina Krafogel (predstavnica zaposlenih – do 16.3.2015)
7. Nevenka Žagar Čakš (predstavnica zaposlenih – od 17.3.2015)
8. Bojan Gregorič (predstavnik zaposlenih – od 17.3.2015)

Nadzorni svet DRI upravljanje investicij, Družba za razvoj infrastrukture, d.o.o. je v letu 2015 aktivno spremljal poslovanje družbe in odgovorno nadzoroval njeno vodenje. Redno se je seznanjal s poročili o različnih vidikih poslovanja družbe ter v zvezi s tem sprejemal ustrezne sklepe in spremljal njihovo realizacijo.

Nadzorni svet je svoje delo opravljal skladno s pooblastili in pristojnostmi, določenimi z zakonskimi predpisi, Aktom o ustanovitvi družbe in Poslovnikom nadzornega sveta.

V letu 2015 se je nadzorni svet sestal na šestih rednih sejah ter devetih korespondenčnih sejah. Nadzorni svet je v poslovnem letu 2015 sprejel 187 sklepov.

Na rednih sejah so bile obravnavane stalne točke, kot so poročilo o poslovanju družbe, tekoče poročilo o komercialnih aktivnostih, poročilo posloводства o realizaciji sklepov, poročilo notranje revizije, izdaja predhodnih soglasij za posle, garancije in jamstva ter potrditev zapisnikov preteklih sej. Sprejeti sklepi so bili tekoče realizirani.

Nadzorni svet je obravnaval in sprejel Letni načrt poslovanja družbe in finančni plan družbe za leto 2016 ter skladno z 18. členom Akta o ustanovitvi s tem seznanil zastopnika edinega ustanovitelja družbe.

Skladno z 12. in 15. členom Akta o ustanovitvi je nadzorni svet podal soglasja k poslom, katerih vrednost presega 500.000 EUR (brez DDV) ter predhodna soglasja na vse garancije, poročstva in jamstva.

Nadzorni svet je obravnaval in preveril ter potrdil revidirano letno poročilo družbe za poslovno leto 2014 ter zavzel pozitivno stališče do revizijskega poročila in predlagal skupščini družbe, da se bilančni dobiček, ustvarjen v poslovnem letu 2014 v višini 877.032 EUR, razporedi v višini 311.434 EUR za izplačilo udeležbe na dobičku edinemu družbeniku, del bilančnega dobička v višini 565.598 EUR pa se razporedi v druge rezerve iz dobička. Slovenska odškodninska družba, d.d. v funkciji ustanovitelja oz. edinega družbenika družbe je sprejela sklep, da se del bilančnega dobička iz poslovnega leta 2014 v višini 438.516 EUR uporabi za izplačilo udeležbe na dobičku edinemu družbeniku, del bilančnega dobička v višini 438.516 EUR pa se razporedi v druge rezerve iz dobička.

Nadzorni svet je med poslovnim letom preverjal poslovanje družbe na sejah nadzornega sveta. V letu 2015 je bilo poslovanje preverjano zlasti na naslednjih področjih:

- komercialno področje
- poslovanje družbe in doseženi poslovni rezultati
- preverjanje zakonitosti poslovanja in realizacija sklepov skupščine
- preverjanje letnega poročila za leto 2014 in stališče do revizijskega poročila.

Komercialno področje se je preverjalo s seznanitvijo nadzornega sveta o sklenjenih pogodbah in aneksih, vloženih ponudbah in doseženih rezultatih na javnih razpisih. Pri tem se je skrbno spremljalo in analiziralo tudi razloge za neuspešne ponudbe. Pri pridobivanju poslov je družba sledila določbam, ki izhajajo iz Akta o ustanovitvi in definirajo družbo kot notranjega izvajalca za državo, njene organe in pravne osebe javnega prava ter svojim strateškim ciljem.

Poslovanje družbe in doseženi poslovni rezultati so se preverjali na podlagi poročil družbe o poslovanju, s čemer se je zasledovala realizacija poslovnega načrta za leto 2015.

Preverjanje zakonitosti poslovanja in realizacija sklepov skupščine. Nadzorni svet je pri opravljanju nadzora sprejel ustrezne sklepe in ukrepe v skladu s sprejetimi zakonskimi in podzakonskimi akti, sklepi skupščine družbe ter priporočili Slovenskega državnega holdinga, d.d. kot zastopnika ustanovitelja. Nadzorni svet je ugotovil, da poslovodstvo skrbi

za realizacijo sklepov skupščine, ki so se nanašali predvsem na delitev dobička, ustvarjenega v poslovnem letu 2014.

Delovanje revizijske komisije nadzornega sveta: Glede na imenovanje novih članov nadzornega sveta v decembru 2014 ter marcu 2015 revizijska komisija nadzornega sveta v letu 2015 ni bila imenovana. Obenem družba po določilih Zakona o spremembah in dopolnitvah Zakona o gospodarskih družbah (ZGD-1I), ki je pričel veljati 8.8.2015, ne izpolnjuje več kriterija za uvrstitev med velike družbe.

Vrednotenje učinkovitosti dela nadzornega sveta: Upošteva imenovanje novih članov nadzornega sveta v decembru 2014 ter marcu 2015 nadzorni svet v letu 2015 ni izvedel postopka vrednotenja učinkovitosti svojega dela.

2. Poročilo o rezultatih preverjanja Letnega poročila in predlogu za uporabo bilančnega dobička z navedbo načina in obsega preverjanja družbe med poslovnim letom ter stališče do revizijskega poročila

Nadzorni svet je po zaključku poslovnega leta 2015 preveril tudi Letno poročilo družbe za leto 2015 ter ga obravnaval v okviru zakonskega roka. Letno poročilo družbe je revidirala revizijska družba BDO revizija d.o.o., Družba za revidiranje, Ljubljana, ki je bila na skupščini družbe dne 6.10.2014 s sklepom ustanovitelja imenovana za revidiranje računovodskih izkazov družbe in pregled skladnosti poslovnega poročila z revidiranimi računovodskimi izkazi za poslovno leto 2015 oz. za obdobje 2014 – 2017. Letno poročilo je bilo pripravljeno skladno z veljavno zakonodajo, Slovenskimi računovodskimi standardi in Pravilnikom o računovodstvu.

Letno poročilo za leto 2015 je skladno z Zakonom o gospodarskih družbah sestavljeno iz dveh delov:

- poslovnega poročila in
- računovodskega poročila.

Poročilo poslovodstva družbe in Poslovno poročilo celovito predstavljata pogoje in rezultate poslovanja družbe v letu 2015. Opisujeta izpolnjevanje ciljev iz poslovnega načrta in finančnega plana družbe za leto 2015, uresničevanje poslovnih, strateških in razvojnih usmeritev, pregled poslovanja družbe po posameznih področjih, gospodarsko okolje v obdobju poslovnega leta in analizirata poslovanje družbe. Obravnavata preverjanje kakovosti poslovanja, upravljanje s tveganji, razvoj kadrovskega potenciala in izvršene naložbe. Predstavljata tudi naročnike in poslovne partnerje, od katerih je bil največji delež prometa dosežen s storitvami na osnovi pogodb, sklenjenih z naročnikom Ministrstvo za infrastrukturo in prostor, Direkcijo RS za infrastrukturo. Družba je storitve opravila tudi za Ministrstvo za infrastrukturo, Ministrstvo za obrambo in Upravo za pomorstvo ter DARS d.d. Družba je v letu 2015 opravljala dela tudi za druge javne naročnike in lokalne skupnosti, sodelovala pa je tudi z Ministrstvom za delo, družino in socialne zadeve in enake možnosti ter Ministrstvom za zdravje. Družba je ohranjala prisotnost tudi na področju tujih trgov.

Obseg dela v preteklem letu je družbi zagotovil realizacijo celotnega prihodka glede na plan v obsegu 108,5 %. Uspešnost poslovanja se kaže v ustvarjenem čistem poslovnem izidu, ki za 209,2 % presega načrtovanega in drugih kazalcih poslovanja.

Nadzorni svet v zvezi s preveritvijo Računovskega poročila ugotavlja, da so jasno in pregledno predstavljeni vsi zakonsko predpisani računovodski izkazi, ki izkazujejo resničen in pošten prikaz premoženja in obveznosti družbe, njenega finančnega položaja ter poslovnega izida, gibanja kapitala in denarnih tokov. V prilogi k izkazom so podana vsa pojasnila, ki so zahtevana:

- priloge k izkazom v skladu z Zakonom o gospodarskih družbah,
- razkritja, ki jih zahtevajo tako zakon kot Slovenski računovodski standardi in
- dodatna pojasnila v skladu z Zakonom o gospodarskih družbah.

V zvezi s preveritvijo posameznih računovodskih izkazov in pojasnil nadzorni svet ugotavlja sledeče:

- da sredstva in viri sredstev v bilanci stanja na dan 31.12.2015 obsegajo postavke v skupni višini 23.612.456 EUR. Obseg sredstev oziroma virov sredstev glede na stanje 31.12.2014 izkazuje indeks 105;
- da v izkazu poslovnega izida za leto 2015 znašajo celotni prihodki 17.557.182 EUR, celotni odhodki 16.255.116 EUR in čisti poslovni izid obračunskega obdobja 1.093.211 EUR. Prihodki so glede na plan realizirani v obsegu 108,5 % in odhodki v obsegu 103,2 %. Prihodki so glede na predhodno leto višji za 1 %;
- da izkaz denarnih tokov prikazuje stanje denarnih sredstev in njihovih ustreznikov ob koncu leta in je rezultat stanja denarnih sredstev in njihovih ustreznikov na začetku leta ter vseh prejemkov in izdatkov denarnih sredstev in njihovih ustreznikov med letom. Družba denarne prejemke ustvarja iz rednega poslovanja in jih kot izdatke porablja za naložbenje in financiranje. Izdatki za naložbenje so predvsem namenjeni investiranju ter za kratkoročno vezavo depozitov za uravnavanje likvidnosti in za zagotavljanje likvidnostne rezerve. Izdatki pri financiranju pa so izplačila lastniku kot edinemu družbeniku (izplačilo dobička po sklepu družbenika);
- da izkaz gibanja kapitala prikazuje stanje kapitala na začetku leta, spremembe sestavin kapitala tekom leta in stanje kapitala na koncu leta. V izkazu gibanja kapitala je med drugim upoštevano tudi izplačilo bilančnega dobička leta 2014, ki je bil izplačan edinemu ustanovitelju v dveh zaporednih mesečnih obrokih skladno s sklepom ustanovitelja, ki ga je sprejela uprava Slovenskega državnega holdinga, d.d. v vlogi ustanovitelja oz. edinega družbenika dne 16.6.2015.

Nadzorni svet ugotavlja, da je družba v letu 2015 izkazala za 1.093.211 EUR bilančnega dobička. Nadzorni svet je obravnaval predlog poslovodstva glede delitve bilančnega dobička za leto 2015 in sprejel sklep, da predlaga delitev bilančnega dobička za leto 2015, kot sledi:

- del dobička v višini 546.605,50 EUR se uporabi za izplačilo udeležbe na dobičku edinemu družbeniku,
- del dobička v višini 546.605,50 EUR pa se razporedi v druge rezerve iz dobička.

Družba BDO Revizija d.o.o. je revidirala računovodske izkaze družbe DRI upravljanje investicij, Družba za razvoj infrastrukture, d.o.o. za poslovno leto, ki se je končalo na dan 31.12.2015, ter pregledala tudi poslovno poročilo in izrazila pozitivno mnenje o poštenu predstavitvi finančnega stanja družbe na dan 31.12.2015, njenega poslovnega izida, vseobsegajočega donosa in denarnih tokov. Ugotovila je tudi, da je poslovno poročilo skladno z revidiranimi računovodskimi izkazi. Poročilo revizorja je sestavni del letnega poročila.

Nadzorni svet je preveril sestavljeno in revidirano Letno poročilo družbe za poslovno leto 2015 in zavzel pozitivno stališče do revizijskega poročila družbe BDO Revizija d.o.o. ter na 30. redni seji dne 15.4.2016 poročilo potrdil. S potrditvijo Letnega poročila je to na podlagi

17. člena Akta o ustanovitvi DRI upravljanje investicij, Družba za razvoj infrastrukture, d.o.o., ter 282. člena ZGD-1I, sprejeto.


Na isti seji je nadzorni svet sprejel tudi sklepe s predlogi skupščini v zvezi z razporeditvijo bilančnega dobička družbe za poslovno leto 2015.

Nadzorni svet DRI upravljanje investicij, d.o.o. ocenjuje, da sta poslovodstvo DRI upravljanje investicij, d.o.o. in nadzorni svet DRI upravljanje investicij, d.o.o. v letu 2015 delovala dobro in v korist družbe, kar je razvidno tudi iz doseženih poslovnih rezultatov.

Damir Topolko
predsednik nadzornega sveta
DRI upravljanje investicij,
Družba za razvoj infrastrukture, d.o.o.



Ljubljana, 15.4.2016



*poudarki
iz poslovanja
v letu 2015*

Poslovanje družbe

- V letu 2015 so znašali prihodki družbe 17,557 mio EUR.
- Odhodki družbe so znašali 16,255 mio EUR.
- Ustvarjeni čisti poslovni izid je znašal 1,093 mio EUR.
- Dodana vrednost na zaposlenega je znašala 53.400 EUR.
- V letu 2015 je družba dosegla čisto dobičkonosnost kapitala 5,6 %.
- Gospodarnost poslovanja je v letu 2015 znašala 107,5 %.
- Financiranje poslovanja je bilo stabilno.

Kadri in znanje

Načrtno zaposlovanje in skrb za razvoj kadrovskega potenciala se odraža v naslednjem:

- na dan 31. 12. 2015 je bilo v družbi zaposlenih 254 delavcev, povprečno pa je bilo v letu 2015 zaposlenih 253 delavcev,
- na dan 31. 12. 2015 je bila povprečna starost zaposlenih 47,5 let,
- akademski naziv, univerzitetno, visoko ali višjo izobrazbo je na dan 31. 12. 2015 imelo 86,6 % zaposlenih,
- kompetenten kader je družba zagotavljala z izobraževanjem za pridobitev verificirane izobrazbe, kamor uvrščamo tudi pridobitev različnih strokovnih izpitov in licenc, ter z usposabljanjem zaposlenih v obliki seminarjev in strokovnih srečanj doma in v tujini,
- izvedena so bila notranja usposabljanja večjega števila zaposlenih z lastnimi in vabljenimi predavatelji različnih strokovnih področij.

Kakovost poslovanja

Med pomembnejšimi strateškimi usmeritvami družbe je tudi skrb za kakovost poslovanja. Sistem kakovosti poslovanja stalno nadgrajujemo in v letu 2015 je družba:

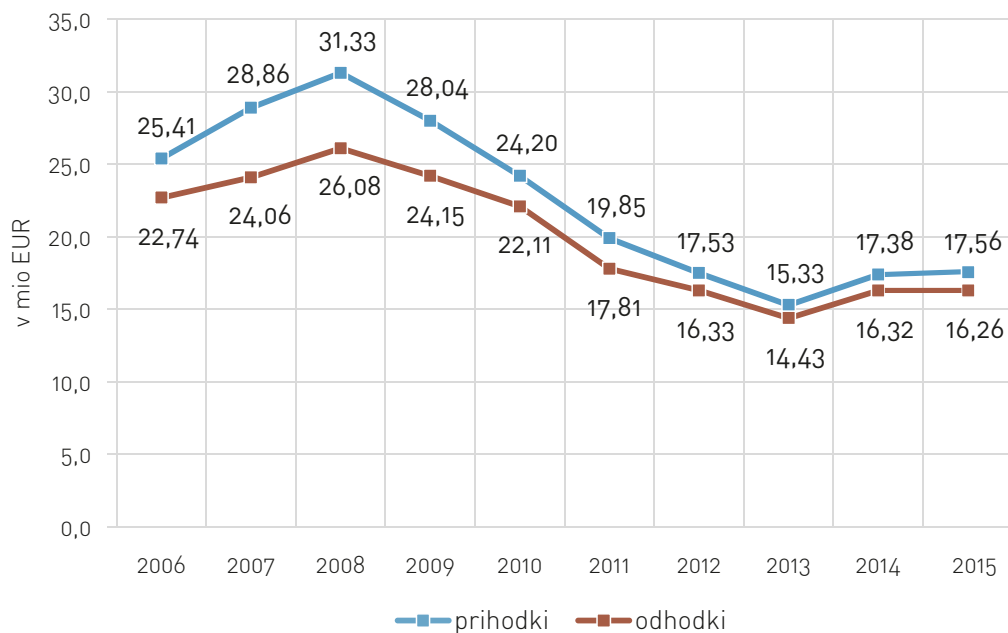
- uspešno opravila 16. zunanjo presojo certifikata ISO 9001,
- nadaljevala je s kontinuiranim nadgrajevanjem sistema upravljanja s tveganji družbe,
- intenzivirala je obseg notranjih kontrol nad izvajanjem poslovnih procesov in nadaljevala z razvojem notranjih kontrol s poudarkom na krepitvi dela notranje revizije.

Razvoj družbe in razvojni kazalniki

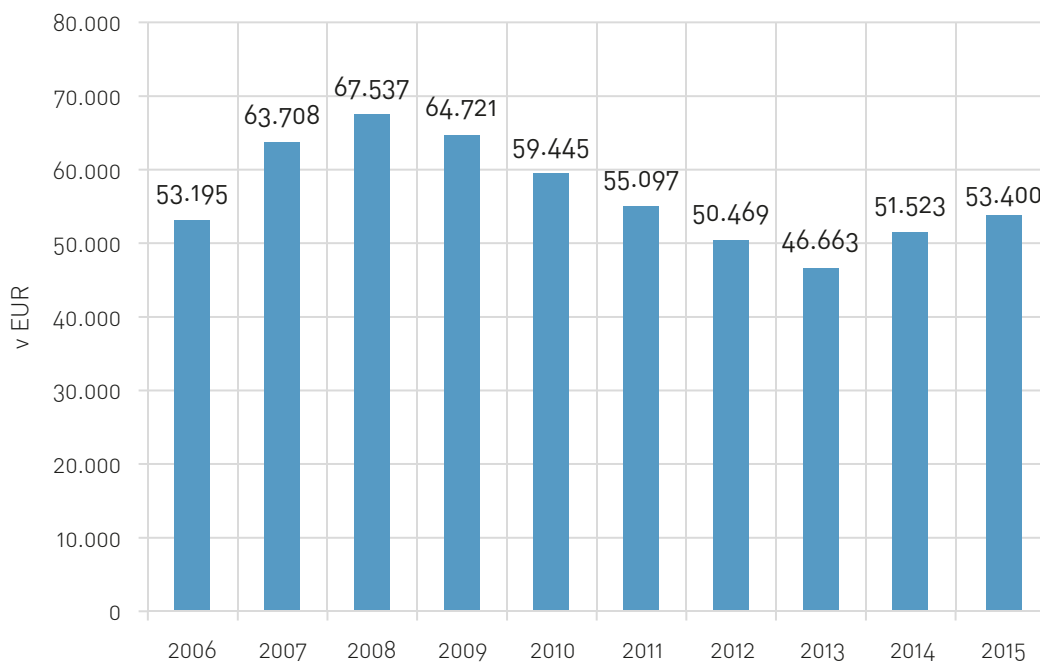
Za ustrezen nadzor nad poslovnimi procesi ter spremljavo rezultatov poslovanja družba optimalno vzdržuje in stalno nadgrajuje informacijsko infrastrukturo skladno s poslovno finančnim načrtom.

Družba je uresničevala strateško usmeritev in nadalje razvijala svoje storitve z uporabo znanj, pridobljenih z delom na različnih projektih in nalogah.

Prihodki in odhodki po letih



Dodana vrednost na zaposlenega





splošni podatki
o družbi

DRI upravljanje investicij, d.o.o. je gospodarska družba, ustanovljena na podlagi Zakona o gospodarskih družbah in posluje skladno s predpisi, ki urejajo delovanje gospodarskih družb. Družba kot notranji izvajalec države, opravlja storitve investicijskega inženiringa, vodenja investicij v javno infrastrukturo in druge svetovalne storitve za organe države ter pravne osebe javnega prava. Družba, poleg opravljanja teh storitev, pridobiva prihodke tudi z realizacijo poslov na domačem in tujih trgih.

Družba je po statusu gospodarska družba z omejeno odgovornostjo. Edini družbenik in lastnik celotnega osnovnega kapitala družbe je Republika Slovenija.

Z družbo upravlja edini družbenik – ustanovitelj. Akt o ustanovitvi družbe določa njene organe, ki so: skupščina, nadzorni svet in poslovodstvo. Poslovodstvo sestavljata generalni direktor in član poslovodstva, ki je zadolžen za samostojno strokovno področje. Družba je ustanovljena za nedoločen čas.

osebna izkaznica družbe

Firma družbe:	DRI upravljanje investicij, Družba za razvoj infrastrukture, d.o.o
Skrajšana firma:	DRI upravljanje investicij, d.o.o.
Sedež družbe:	Kotnikova ulica 40, SI-1000 Ljubljana, Slovenija
Šifra dejavnosti:	71.129
Glavna dejavnost:	Druge inženirske dejavnosti in tehnično svetovanje (SKD 2008; Ur. l. št. 17/2008)
Matična številka:	5269652
Davčna številka:	47991119
Ident. št. za DDV:	SI47991119
Osnovni kapital:	2.189.473,00 EUR na dan 31.12.2015
Poslovodstvo:	Jurij Kač, univ.dipl.ekon., generalni direktor Tadej Veber, univ.dipl.inž.arh., član poslovodstva
Predsednik nadzornega sveta:	Damir Topolko
Predstavništvo družbe:	Predstavništvo DRI upravljanje investicij, Družba za razvoj infrastrukture, d.o.o. v Beogradu
Sedež:	Knez Mihajlova 10, 11000 Beograd, Srbija
Matična številka:	29010455
Davčna številka:	104794977

Družba je s svojimi strokovnimi in organizacijskimi izkušnjami ter visoko izobraženimi kadri največja svetovalna in inženiring organizacija na področju Republike Slovenije. Družba celovito obvladuje svetovalni inženiring in je usposobljena prevzemati storitvene in druge naloge s področja gradbeništva, ekonomije, prava, strojništva, elektronike, geodezije, informatike ter odnosov z javnostmi, še zlasti svetovalnih in inženiring storitev v zvezi z načrtovanjem, gradnjo, vzdrževanjem in upravljanjem (priprava strokovnih osnov) prometne infrastrukture in drugih investicijskih objektov.

Nadzorni svet družbe v skladu z Aktom o ustanovitvi družbe sestavlja 6 članov – 4 imenuje edini družbenik na predlog ministra, pristojnega za infrastrukturo, 2 pa sta predstavnika delavcev v skladu z zakonom, ki ureja sodelovanje delavcev pri upravljanju.

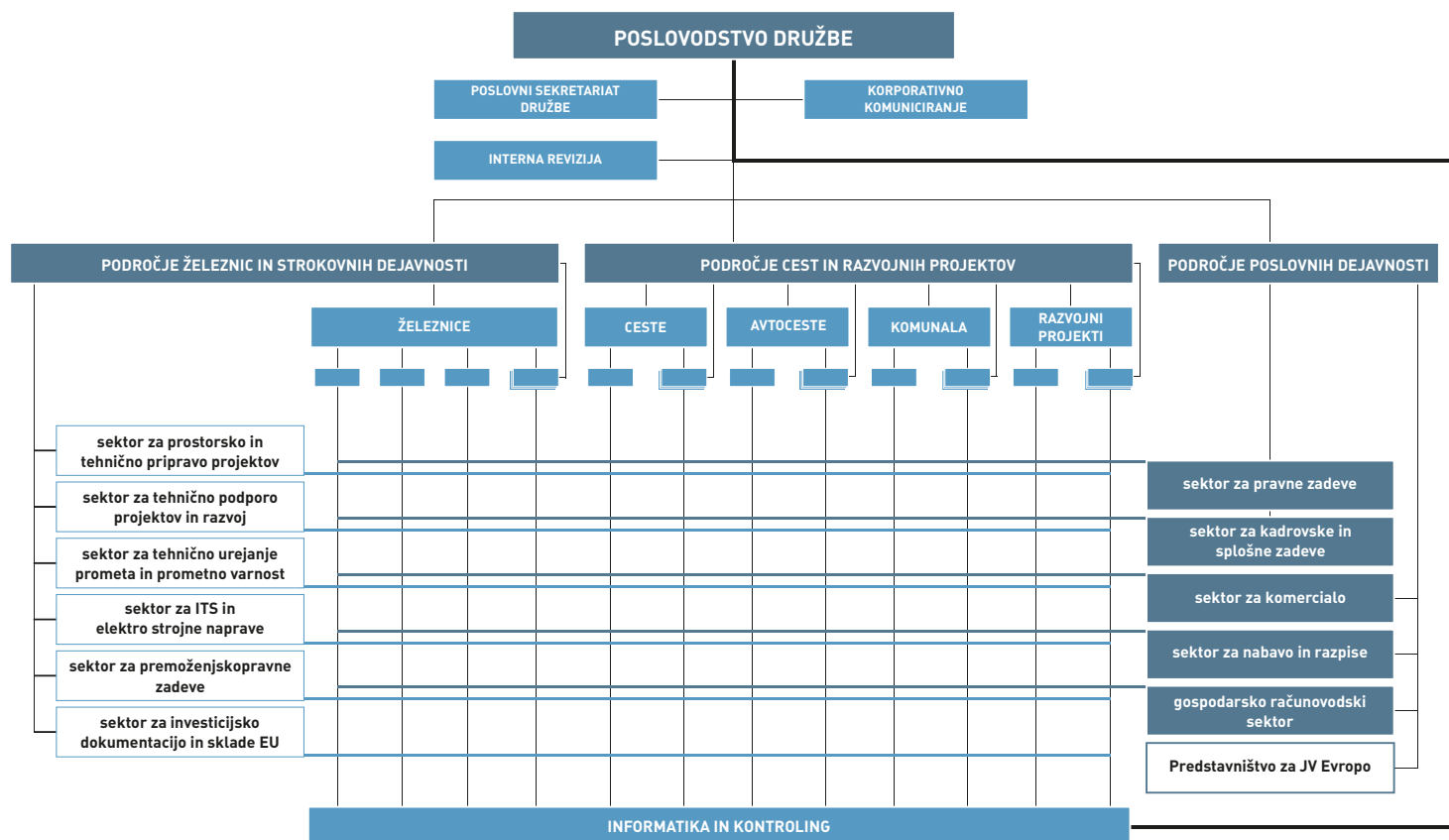
Člani nadzornega sveta v letu 2015 so bili:

Predsednik: Damir Topolko
 Namestnik predsednika: Alojzij Boh
 Člani: mag. Tatjana Colnar
 Ljiljana Herga
 Roman Maček, do 16. 3. 2015
 Katarina Krafogel, do 16. 3. 2015
 Nevenka Žagar - Čakš, od 17. 3. 2015
 Bojan Gregorič, od 17. 3. 2015

Organiziranost družbe zagotavlja gospodarnost poslovanja, interdisciplinaren pristop pri delu, odzivnost ob spremembah oz. pridobljenih novih poslih, gospodarno izrabo visoko strokovnega kadra in visoko kakovost poslovanja kot tudi celovito vodenje projektov, ki obsega tako organizacijo načrtovanja, pridobivanja tehnične ali projektne dokumentacije, nadzor nad gradnjo in vzdrževanjem investicijskih objektov in s tem izpolnjevanje zahtev naročnikov kot tudi opravljanje strokovnih, skupnih in splošnih dejavnosti. Celovitost ponudbe predstavlja veliko prednost pred konkurenti, saj omogoča poslovanje na najvišji kakovostni ravni in hitro prilagajanje novim nalogam.

Organizacijsko se je dela v letu 2015 izvajalo v okviru naslednjih delovnih področij:

- tehničnih dejavnosti, v okviru katerega delujeta Področje železnic in strokovnih dejavnosti ter Področje cest in razvojnih projektov in
- področja poslovnih dejavnosti.



Družba izvaja svojo dejavnost na sedežu družbe v Ljubljani, Kotnikova ulica 40, v poslovnih prostorih družbe v Mariboru in Kopru ter na gradbiščih po Sloveniji, pa tudi v tujini.



Evropsko gospodarsko interesno združenje - Čezmejna železniška proga Trst-Divača

Firma družbe:	Gruppo Europeo di Interesse Economico
Poslovni naslov:	Linea Ferroviaria transfrontaliera TRIESTE - DIVAČA
Sedež družbe:	Trieste (TS), Via Giulia 75/1, cap 34126
Glavna dejavnost:	Trieste (TS) - Trst, Italija
Matična številka:	Evropsko gospodarsko interesno združenje
Davčna številka:	TS-134668
Ident. št. za DDV:	01233660321
Osnovni kapital:	0,00 EUR na dan 31. 12. 2015
Poslovodstvo:	Carlo de Giuseppe / Roberto Mancini (od 24. 9. 2015 dalje) Tomaž Prohinar / Saša Kovačič (od 24. 9. 2015 dalje)



20

POSLOVNO



POROČILO

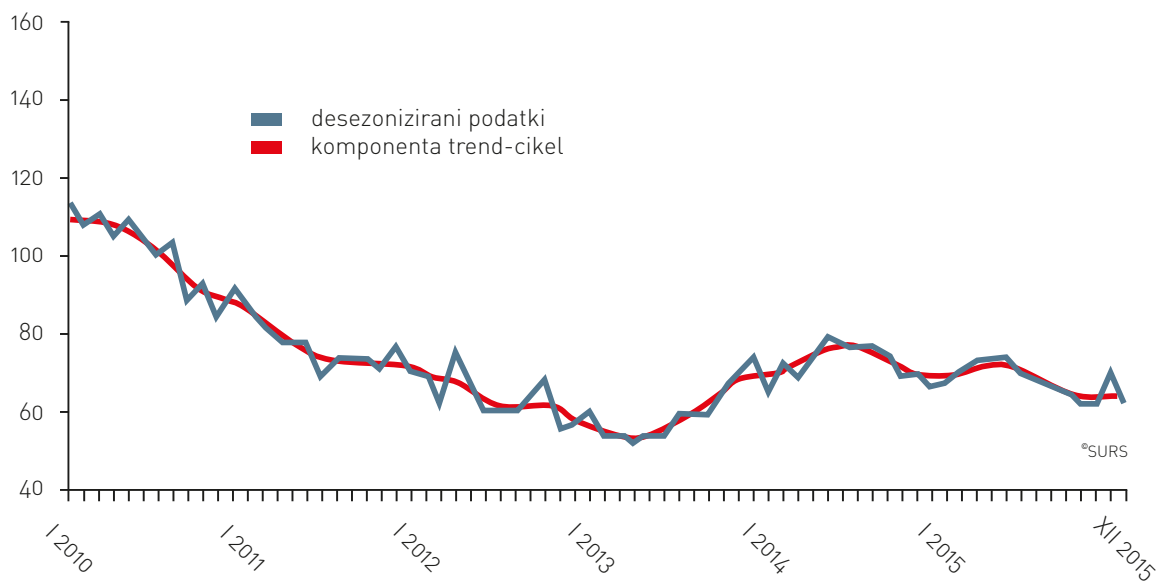


SPLOŠNO GOSPODARSKO OKOLJE V LETU 2015

V letu 2015 se je nadaljevalo okrevanje gospodarstva, gospodarska rast je znašala 2,7% (vir: UMAR). Okrevanje gospodarske aktivnosti je posledica krepitve rasti izvoza blaga, padanja cen surovin na mednarodnih trgih ter tudi povečanega črpanja evropskih sredstev pri gradnji infrastrukture.

Vrednost gradbenih del, opravljenih v celem letu 2015, je bila v povprečju nižja kot v letu 2014 (za 7,3 %). Nižja je bila tako vrednost opravljenih gradbenih del na gradbenih inženirskih objektih (za 9,0 %) kot vrednost takih del na stavbah (za 2,9 %).

Realni indeksi vrednosti opravljenih gradbenih del, Slovenija (Ø2010=100)



Realni indeksi vrednosti opravljenih gradbenih del, Slovenija

	$\frac{\text{XII 2015}}{\text{XI 2015}}$	$\frac{\text{XII 2015}}{\text{XII 2014}}$	$\frac{\text{I-XII 2015}}{\text{I-XII 2014}}$	$\frac{\text{XII 2015}}{\text{Ø 2010}}$
gradbeništvo	87,4	90,6	92,7	61,4
stavbe	104,8	105,8	97,1	41,7
gradbeni inženirski objekti	82,1	84,2	91,0	74,4

Vir: SURS

Konec leta je bilo število registriranih brezposelnih 113.076, kar je šest tisoč manj kot pred enim letom.

DEJAVNOST DRUŽBE

Osrednja dejavnost družbe je svetovalni inženiring, kar ji omogoča izvajanje aktivnosti pri vodenju investicij za državo, v skladu z razvojnimi načrti in strateškimi cilji ter nastop na trgu. Pri tem obvladuje celovite svetovalne in inženiring storitve na področju cestne in železniške infrastrukture ter na drugih infrastrukturnih oziroma investicijskih projektih.

Registrirana glavna dejavnost družbe v skladu s Standardno klasifikacijo dejavnosti – SKD 2008 (Uredba o standardni klasifikaciji dejavnosti, Ur. l. RS, št. 69/2007, 17/2008) je 71.129 – Druge inženirske dejavnosti in tehnično svetovanje.

POSLOVNA POLITIKA DRUŽBE

Poslovna politika družbe sledi njeni viziji, poslanstvu, strateškim usmeritvam in ciljem.

Vizija

Preko dosledne uveljavitve koncepta notranjega izvajalca, s celovito obravnavo prometne infrastrukture ter razširitvijo in razpršitvijo aktivnosti tudi na druga infrastrukturna področja (predvsem okoljska in komunalna infrastruktura), v zaostrenih finančnih in posledično investicijskih razmerah v poslovnem okolju, ostati uspešna slovenska družba za svetovanje in inženiring na področju investicij, s potencialom za konkurenčen nastop in pridobivanje poslov na mednarodnih trgih.

Poslanstvo

Z aktom o ustanovitvi je družbi določen namen oziroma poslanstvo in sicer, da kot notranji izvajalec za državo, njene organe in pravne osebe javnega prava opravlja storitve investicijskega inženiringa, vodenja investicij v javno infrastrukturo in druge svetovalne storitve.

Strateške usmeritve

- **Največji Inženir na infrastrukturnih investicijah**

Ohraniti vodilno vlogo pri realizaciji strokovno-svetovalnih in konzultantskih storitev na področju cest ter večati tržni delež na področju železnic. Postati partner državi tudi pri obvladovanju investicij v vodno infrastrukturo (urejanje vodotokov, zaščita pred poplavami). Z implementacijo novih storitev slediti potrebam naročnikov na področju upravljanja in gospodarjenja s cestami ter železnicami.

- **Pozitivno poslovanje**

Realizacija poslovnega načrta, ustvarjanje planiranega dobička, obvladovanje stroškov, racionalizacija poslovanja, zagotavljanje likvidnosti in upravljanje s tveganji.

- **Strateško povezovanje**

Povezovanje z gospodarskimi družbami s sorodnimi dejavnostmi, tako doma kot tudi v tujini, za dopolnjevanje nabora storitev in s tem celovitosti ter konkurenčnosti ponudb.

- **Širitev na trge JV Evrope**

S pomočjo že delujočega Predstavništva za JV Evropo v Beogradu smo v letu 2015 izvajali že pridobljena dela ter intenzivirali razgovore za pridobitev dodatnih naročil za inženirsko svetovalne storitve, saj želimo ohraniti našo prepoznavnost in konkurenčnost na področju JV Evrope.

- **Kakovost poslovanja, obvladovanje tveganj, organizacija poslovnih procesov**

Družba ima poslovne procese urejene po sistemu ISO 9001, uveden sistem notranjega nadzora in kontrol, strokovno izvajanje storitev je podprto s celovitim informacijskim sistemom, vzpostavljen ima register tveganj.

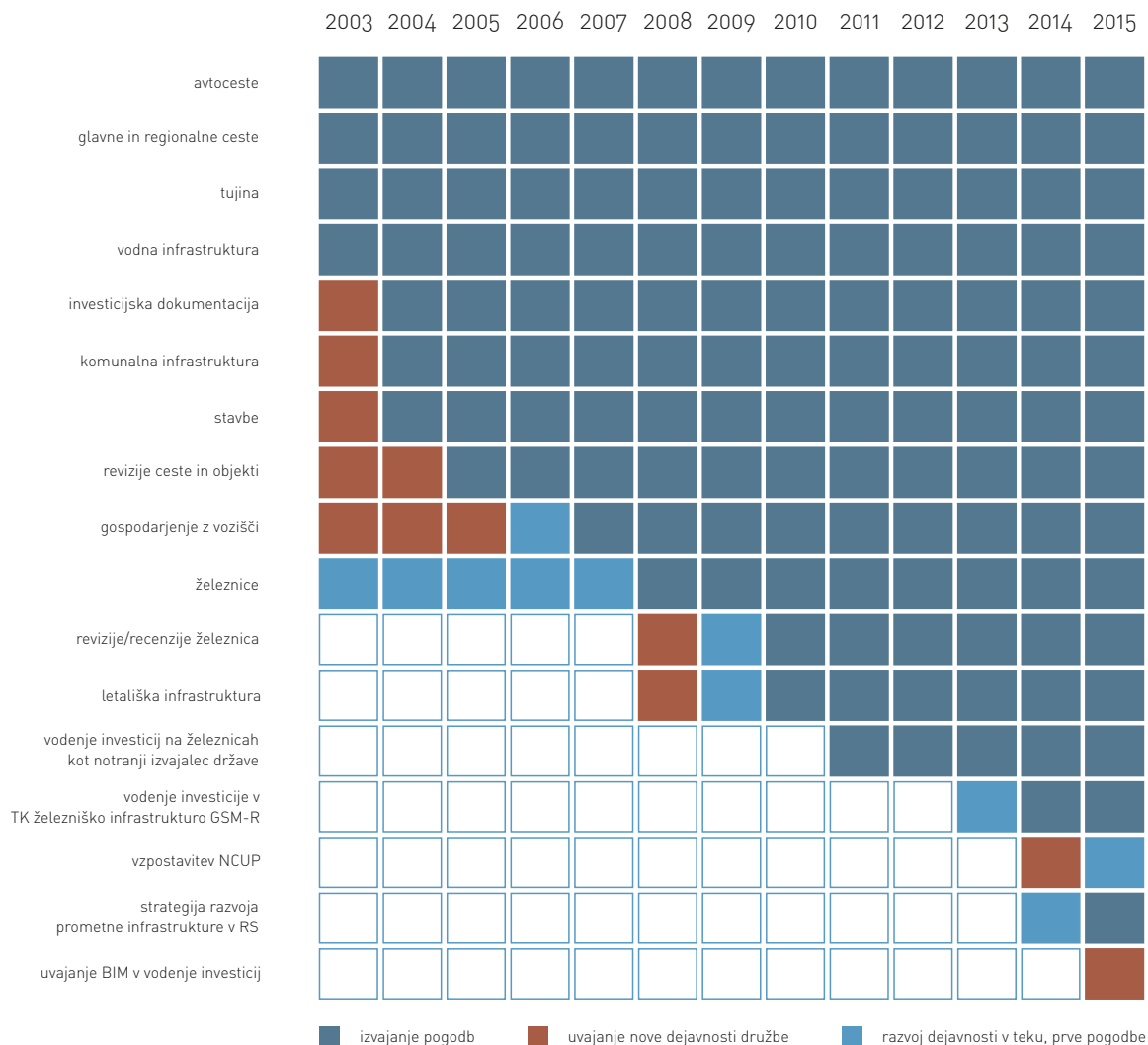
URESNIČEVANJE POSLOVNIH, STRATEŠKIH IN RAZVOJNIH USMERITEV

Uspelo nam je doseči temeljni cilj poslovanja družbe v letu 2015, da z uveljavljanjem koncepta notranjega izvajanja, ostanemo uspešna družba za svetovalne in inženirske storitve na področju graditve, še posebej pri infrastrukturnih investicijah.

V družbi smo v letu 2015 uspešno uresničevali usmeritve poslovanja, ki izhajajo iz Poslovno finančnega načrta družbe za leto 2015 ter iz akta o ustanovitvi:

- Ministrstvu za infrastrukturo smo pri vodenju investicij zagotavljali strokovne rešitve:
 - pomembno smo prispevali k pripravi Strategije razvoja prometnega sistema v Republiki Sloveniji,
 - izvajali smo inženirsko svetovalne storitve pri projektu vzpostavitve Nacionalnega centra za upravljanje s prometom (NCUP),
- ohranili smo vodilno vlogo pri izvajanju svetovalnih ter inženirskih storitev Direkcijo RS za infrastrukturo (v nadaljnjem besedilu DRSI):
 - vodili smo nadzor izvedbe elektrifikacije in rekonstrukcije železniške proge Pragersko – Hodoš,
 - vodili smo nadzor izvedbe GSM-R sistema na celotnem železniškem omrežju,
 - vodili smo postopke priprave na izvedbo projekta izgradnje 2. tira železniške povezave Divača – Koper,
 - pričeli smo z vodenjem priprave na gradnjo projekta železniškega vozlišča Pragersko,
 - nadaljevali smo z izvajanjem inženirsko svetovalnih storitev pri projektu Divača – Trst, tudi v okviru Evropskega gospodarskega interesnega združenja (EGIZ) s sedežem v Trstu,
 - na področju železnic smo izvajali storitve pri pripravi državnih prostorskih načrtov (Trst - Divača, Maribor - Šentilj, Tivolski lok, Ljubljana - Jesenice),
 - pričeli smo izvajati inženirsko svetovalne storitve za nadgradnjo odseka Zidani Most – Celje,
 - izvajali smo inženirsko svetovalne storitve na številnih projektih na področju glavnih in regionalnih cest,
 - vodili in uspešno zaključili nadzor izvedbe obvoznice Škofja Loka,
- ohranili smo vodilno vlogo pri izvajanju svetovalnih ter inženirskih storitev za naročnika Družba za avtoceste v RS (DARS):
 - izvajali smo inženirsko svetovalne storitve pri pripravi projektov, nadzoru gradnje in obnov ter pri zaključevanju projektov,
 - uspešno smo zaključili nadzor gradnje ter predajo v promet odseka hitre ceste med Koper in Izolo,
 - v povečanem obsegu smo pričeli z izvajanjem inženirskih storitev nadzora pri gradnji AC odseka Draženci – Gruškovje,
- aktivno smo prisotni na projektih okoljske infrastrukture, zlasti tiste, ki so sofinancirani iz sredstev EU,
- prisotni smo na tujih trgih, kjer smo v Srbiji izvajali neodvisen tehnični nadzor (super-nadzor) na odsekih novogradenj avtocest na koridorjih proti Bolgariji in Makedoniji, zaključili smo izvajanje nadzora oz. aktivnostih pri zaključevanju obračunov pri izgradnji obvoznice Sarajeva v Bosni in Hercegovini.

Pregled izvajanja dejavnosti in razvoj novih dejavnosti v preteklih letih je prikazan v spodnji preglednici:



Osnovni dejavnosti, ki ju družba izvaja od njene ustanovitve, to je izvajanje svetovalnega inženiringa na področju avtocest in državnih cest, s postopnim osvajanjem novih dejavnosti z vse večjim tržnim deležem, smo v letu 2011 dodali vodenje investicij na železniški infrastrukturi kot notranji izvajalec, v letu 2013 smo razvoju naših storitev dodali vodenje investicij v telekomunikacijsko železniško infrastrukturo, GSM-R, v letu 2014 pa smo posegli na novo področje pri vzpostavljanju pravnih in vsebinskih okvirjev za vzpostavitev Nacionalnega centra za upravljanje s prometom (NCUP) ter pri izdelavi državne strategije vlaganj v prometno infrastrukturo (Strategija razvoja prometne infrastrukture v RS), kjer smo prvič opravljali storitve za celovit prometni sistem. V letu 2015 pa smo pričeli uvajati tehnologijo BIM v inženirsko delo pri obvladovanju investicijskih projektov.

Področje delovanja smo tudi v letu 2015 uspešno širili na področje železniške infrastrukture, saj smo delež prihodkov iz tega naslova, glede na prejšnje leto, povečali na 30,9 %.

Državni zbor je 27. 10. 2015 sprejel spremembe in dopolnitve Zakona o železniškem prometu, po katerem so med investicije v javno železniško infrastrukturo, za katere kot notranji izvajalec za državo izvajamo inženiring, vključene tudi nadgradnje obstoječe infrastrukture, kar širi možnosti za delovanje družbe na področju železniške infrastrukture.

Pri organizaciji dela smo sledili večji fleksibilnosti zaposlenih, zagotavljanju njihove polne zaposlenosti in uspešnemu zagonu novih projektov pri vodenju investicij v javno železniško infrastrukturo.

S pomočjo Predstavništva za JV Evropo v Beogradu ohranjamo prepoznavnost in s konkretnimi svetovalnimi posli skrbimo za krepitev svoje konkurenčnosti na področju JV Evrope.

Družba je tudi v letu 2015 gospodarila z viri tako, da je bila v vsakem trenutku sposobna izpolniti vse svoje zapadle obveznosti. Ob upoštevanju poteka poslovanja je načrtovala pričakovane odlive in zadostne denarne prilive zanje in s tem redno spremljala in upravljala likvidnost.

UPRAVLJANJE S TVEGANJI

V letu 2015 je družba nadaljevala z vzpostavljenim sistemsko procesnim pristopom upravljanja s tveganji. V družbi se zavedamo, da je sposobnost družbe pri doseganju njenih ciljev pogojena z notranjimi in zunanji dogodki, ki lahko vplivajo na uresničevanje strateških usmeritev družbe, njeno poslovno uspešnost in dolgoročno stabilno poslovanje. Zato ima družba vzpostavljen proces »Obvladovanje tveganj«, ki ga izvaja in nadgrajuje v okviru sistema vodenja kakovosti. V sklopu procesa obvladovanja tveganj so izdelana navodila in metodologija za ocenjevanje in obvladovanje tveganj. Za vsa prepoznana tveganja so določeni skrbniki tveganj, ki v okviru svojih delovnih procesov spremljajo posamezna tveganja in v skladu z navodili ocenjujejo verjetnost in posledice morebitnih negativnih vplivov, ki izvirajo iz notranjih in zunanjih dogodkov. Prepoznavanje tveganj se izvaja na vseh ravneh v družbi in sicer v povezavi skrbnik procesa - vodstvo družbe, kjer se skupaj odzovejo z ustrezno ocenitvijo tveganja in vpeljavo ter izvedbo ustreznih ukrepov za njegovo obvladovanje. Vsa morebitna nova prepoznana tveganja se dodajo na seznam tveganj, ki se vodi v sklopu Registra tveganj.

Skrbniki tveganj so v letu 2015 procese nenehno spremljali ter izvajali ukrepe in preverjali njihovo primernost oziroma ustreznost za obvladovanje tveganj. Sistematična analiza tveganj in izvedenih ukrepov po posameznih tveganjih se je izvajala vsako tromesečje, kar je tudi osnovni namen, da s pomočjo sistematične analize dosežemo obvladljiv in celovit pregled nad upravljanjem tveganj v družbi. O upravljanju s tveganji se je četrtletno poročalo tudi lastniku.

Pozornost, ki jo namenjamo prepoznanim tveganjem, se razlikuje glede na oceno stopnje tveganja. Ocenjevanje tveganj je določeno s petstopenjsko lestvico verjetnosti pojavitve tveganja in posledicami. Tveganjem, ki so ocenjena s stopnjo srednja ali srednja-visoka ali visoka, se je namenjala posebno pozornost ter sprejem ukrepov varovanja pred tveganji, s ciljem zmanjšati stopnjo verjetnosti nastanka dogodka ter minimalizirati posledice ob nastanku dogodka.

Pri nizki oceni stopnje tveganja se spremlja izvajanje ukrepov za njeno obvladovanje, dodatne pozornosti pa se obvladovanju tveganj ne posveča, se pa v procesih stalno izvajajo notranje kontrole. Poslovni procesi in kontrolni mehanizmi omogočajo, da se zazna novo situacijo, ki terja presojo stopnje tveganja in dodatne ukrepe za obvladovanje posameznih tveganj. Celovito obvladovanje tveganj je vpeto v celotno organizacijsko strukturo in v poslovne procese na vseh ravneh v družbi.

V letu 2015 smo celovito obvladovali vsa tveganja, navedena v Registru tveganj:

- poslovna tveganja, ki izhajajo iz osnovne dejavnosti družbe;
- tržna tveganja, ki izhajajo iz trga na katerem družba deluje;
- operativna tveganja, ki izhajajo iz možnosti neustreznega načrtovanja, izvajanja in nadziranja poslovnih procesov in aktivnosti;
- likvidnostna tveganja, ki izhajajo iz neusklajenosti med dospelimi sredstvi in obveznostmi do virov sredstev v družbi.

V nadaljevanju so navedena tveganja po sklopih in ukrepih, ki so se izvajali v letu 2015.

Poslovno tveganje

	TVEGANJE	STOPNJA TVEGANJA	OBVLADOVANJE TVEGANJA
P01	Zagotavljanja ustreznega tržnega deleža v državi	srednja	Analiza tržišča, usmerjena komercialna aktivnost v specifične posle, raziskava trga in priprava ponudb za »in-house« pogodbe, informiranje vodstva.
P02	Pridobivanje novih poslov v tujini in rast tržnega deleža v državah jugovzhodne Evrope	srednja	Večja komercialna aktivnost na trgih JVE, usmeritev na javna naročila in tudi zasebne investitorje, boljše povezovanje s partnerji (zlasti lokalnimi).
P03	Izvajanje projektov na področju železnic in strokovnih dejavnosti	srednja	Stalno spremljanje in nadzor izvajanja aktivnosti, pravočasen sprejem korektivnih ukrepov, odzivanje na reklamacije, prenos dobre prakse.
P04	Izvajanje projektov na področju cest in razvojnih projektov	srednja	Stalno preverjanje bonitet poslovnih partnerjev, izvajanje ukrepov za ustrezno zavarovanje naročnikovih plačil in tekoča prisilna izterjava, dnevno usklajevanje likvidnosti.
P05	Zagotavljanje ustreznega deleža storitev po »in-house« pogodbah	srednja	Analiza deleža storitev in prilagajanje ponudbene cene v skladu s tržno ceno, informiranje vodstva.

Tržno tveganje

	TVEGANJE	STOPNJA TVEGANJA	OBVLADOVANJE TVEGANJA
T01	Doseganje ustreznih prodajnih cen na trgu	srednja	Priprava predračunov za ponudbe po načelu, da ponudbena cena dosega vsaj stroškovno ceno, določanje ponudbene cene na podlagi ocene konkurence in tržnih cen v preteklosti, spremljava obnašanja konkurence, informiranje poslovodstva.
T02	Zmanjševanje proračunskih sredstev za investicije v infrastrukturo	srednja	Spremljava sprejemanja proračuna, iskanje poslovnih priložnosti na trgih izven Slovenije in pri neproračunskih investitorjih.

Operativno tveganje

TVEGANJE		STOPNJA TVEGANJA	OBVLADOVANJE TVEGANJA
001	Organiziranje in vodenje dela na področju železnic in strokovnih dejavnosti	srednja	Redno poročanje vodij in pretok informacij, spremljanje stanja napredovanja realizacije del, analiza porabe resursov, kadrovske prilagajanje organiziranosti.
002	Organiziranje in vodenje dela na področju cest in razvojnih projektov	srednja	Redno poročanje vodij in pretok informacij, spremljanje stanja napredovanja realizacije del, analiza porabe resursov, kadrovske prilagajanje organiziranosti.
003	Obvladovanje kadrov	nizka srednja	Spremljanje fluktuacije na področju zaposlovanja, izobraževanje in usposabljanje kadrov, vzpostavitev pogojev za prenos znanja, postavljanje ciljev in spremljanje realizacije zastavljenih ciljev, štipendiranje perspektivnih študentov.
004	Obvladovanje informatike	srednja	Posodabljanje opreme, nameščanje popravkov in nadgradenj SW, varnostno kopiranje podatkov, zagotavljanje nadomestne opreme, izobraževanje.
005	Obvladovanje kakovosti	nizka	
006	Obvladovanje računovodskih procesov	nizka	
007	Obvladovanje zakonodaje	nizka	
008	Drobljenje naročil	nizka	
009	Obvladovanje rokov pri reševanju revizijskih zahtevkov v postopkih javnega naročanja	nizka srednja	Tekoča spremljava in analiza evidenc, obveščanje naročnika preko komisije za oddajo del in tekoče obveščanje področnega direktorja.

Likvidnostno tveganje

TVEGANJE		STOPNJA TVEGANJA	OBVLADOVANJE TVEGANJA
L01	Zagotavljanje kratkoročne likvidnosti	nizka srednja	Kratkoročno in dolgoročno planiranje likvidnosti, dnevno usklajevanje likvidnosti, tekoča izterjava, izvršba, ustrezno zavarovanje naročnikovih plačil.
L02	Zagotavljanje dolgoročne likvidnosti	nizka	

PREGLED POSLOVANJA DRUŽBE PO PODROČJIH

Izvajanje svetovalnih in inženiring storitev na področju cest

Izvajanje svetovalnih in inženiring storitev na področju avtocest



V letu 2015 so bile strokovno svetovalne storitve po pogodbah z DARS, kljub zaključni fazi osnovnega programa gradnje avtocest, še vedno zelo pomemben vir prihodkov družbe. V okviru investicijskega dela Poslovnega plana DARS smo bili v letu 2015 zadolženi za inženirske storitve pri realizaciji novogradenj in obnov v skupni vrednosti 98 mio EUR. Opravljali smo strokovno svetovalne storitve na področjih vodenja projektov za pridobitev prostorske in tehnične dokumentacije, okoljske dokumentacije, urejanja premoženjsko-pravnih zadev, skrbi za sistematičen pristop pri zagotavljanju spremljanja stanja okolja, nadzora nad izvajanjem okoljskih monitoringov in vodenja izdelave in recenzij projektne dokumentacije. Na področju gradnje, vzdrževanja in obnavljanja AC smo v okviru projektov in strokovnih služb izvajali strokovno nadzorstvo nad izvedbo del v smislu kontrole rokov, količin in kvalitete del ter skladnosti del s projektno dokumentacijo.

Na področju prostorske dokumentacije smo sodelovali v postopkih priprave državnega prostorskega načrta za državne ceste na severnem delu 3. razvojne osi. Nadaljevali smo delo na projektih, za katere državni prostorski načrti še niso sprejeti: hitra cesta Koper-Dragonja, AC na odseku Postojna (oz. Divača) - Jelšane in dograditev AC predora Karavanke. Vodili, organizirali in koordinirali smo pripravo projektne in okoljske dokumentacije v postopku pridobivanja okoljevarstvenega soglasja za državno cesto od priključka Velenje jug do priključka Slovenj Gradec jug. Vodili smo postopke za izvedbo predhodnih arheoloških raziskav za izvajanje naloge »Arheološka po-izkopavalna dela na odsekih AC« ter vodili, organizirali in koordinirali izvedbo monitoringov hrupa in prehajanja živali na avtocestah in hitrih cestah.

V letu 2015 smo na področju investicijske dokumentacije izdelali vmesna poročila o zaključevanju skupine projektov gradnje proti-hrupnih objektov (PHO) na AC. Izdelali smo investicijski program za priključek Šmarje Sap ter izdelali študije preveritve ekonomske upravičenosti AC priključka Brezovica in AC odseka Koseze – Kozarje (šestpasovnica). Izdelali smo vlogo za pridobitev sredstev EU za izgradnjo AC odseka Draženci – Gruškovje ter vlogo za pridobitev sredstev kohezijskega sklada za rekonstrukcijo več AC odsekov.

Na področju premoženjsko-pravnih zadev smo izvajali naloge pridobivanja nepremičnin za gradnjo avtocest, naloge v zvezi z dokončno odmero zemljišč po gradnji, premoženjsko-pravno ureditvijo razmerij z lastniki nepremičnin in vknjižbo sprememb v zemljiški knjigi. Sodelovali smo tudi pri pripravi odgovorov in vlog preko državnega pravobranilstva v postopkih razlastitve zaradi odvzema ali omejitve lastninske pravice.

V letu 2015 smo pričeli z izvajanjem inženirskih storitev pri gradnji na I. ter II. b etapi AC odseka Draženci – Gruškovje. Na zgrajenih avtocestah smo izvajali inženirske storitve pri zaključnih delih ter spremljavo in organizacijo odprave napak v garancijski dobi. Zaradi iztekajočih se rokov za odpravo napak v garancijski dobi se je obseg del v zvezi s spremljavo in odpravo napak tudi v tem letu povečeval, pri čemer se povečuje tudi sodelovanje naših strokovnjakov na teh delih.

Tudi v letu 2015 smo izvajali strokovno svetovalne storitve na področju upravljanja, vzdrževanja, zagotavljanja prometne varnosti in obnovenih del na AC in HC v upravljanju DARS.



Izvajanje svetovalnih in inženiring storitev na področju glavnih in regionalnih cest

V letu 2015 smo v družbi za naročnika Ministrstvo za infrastrukturo, Direkcijo Republike Slovenije za infrastrukturo, po pogodbah izvajali:

- svetovalne storitve, ki vključujejo tehnično, pravno in ekonomsko svetovanje, spremljavo, nadzor, inženirske storitve in druga strokovno tehnična opravila pri 109 ukrepih na cestah, 23 geotehničnih ukrepih ter pri ukrepih na 31 premostitvenih objektih (nadomestne gradnje, rekonstrukcije oziroma sanacije),
- inženirske storitve, ki obsegajo pripravo in sodelovanje pri oddaji javnih naročil, nadzor nad gradnjo po Zakonu o graditvi objektov, sodelovanje pri pridobitvah uporabnih dovoljenj in spremljavo ter zagotovitev odprave pomanjkljivosti v garancijski dobi na 54 projektih.

V sklopu inženirskih storitev pri nadzoru nad izvajanjem koncesij pri rednem vzdrževanju državnih cest smo zagotavljali takojšnjo prevoznost ob elementarnih dogodkih ter inženirske storitve pri izvajanju zimske službe. V obseg teh storitev spadajo tudi naloge, ko so povezane:

- s krpanjem vozišč: izvajali smo nadzor pri vgradnji okoli 70.300 ton asfaltov na 307 odsekih v skupni površini 407.188 m²,
- z obnovo makadamskih vozišč: izvajali smo nadzor pri obnovi 48 odsekov makadamskih vozišč v skupni dolžini 193,8 km oz. skupni površini 760.950 m²,
- z obnovo zapornih slojev: izvajali smo nadzor pri izvedbi del na 8 odsekih v skupni dolžini 11,3 km,
- z obnovo odvodnjavanja: izvajali smo nadzor pri obnovah in ureditvah odvodnjavanja na 6 odsekih,
- s popravili zidov: izvajali smo nadzor pri popravilu 60 zidov v skupni dolžini 1.169 m,
- s sanacijami nevarnih mest: izvajali smo nadzor pri sanaciji nevarnih mest na 99 odsekih državnih cest,
- s sanacijami po zimi poškodovanih vozišč: izvajali smo nadzor pri vgrajevanju okoli 11.700 ton asfaltov na 91 odsekih, v skupni dolžini 143,9 km oz. skupni površini 68.500 m².
- s talnimi obeležbami: izvajali smo nadzor pri obnovi okoli 2.270 km osnih črt, 57 km robnih črt, 3 km širokih črt ter 130.000 m² prečnih črt;
- z varnostnimi ograjami: izvajali smo nadzor pri postavljanju 11.702 m novih ograj in pri popravilih 21.526 m ograj,
- z vertikalno signalizacijo: izvajali smo nadzor pri postavitvi 24.873 smernikov, pri zamenjavi 3.731 prometnih znakov ter odstranitvi 415 prometnih znakov,
- in z vzdrževanjem cestno-vremenskih postaj: izvajali smo nadzor pri vzdrževanju 19 cestno-vremenskih postaj.



Izvajanje svetovalnih in inženiring storitev na področju železnic

Železniška proga Divača – Koper, 2. tir

V letu 2015 smo nadaljevali z izvedbo svetovalnih in inženirskih storitev po izvedbeni pogodbi kot notranji izvajalec za državo.

V začetku leta 2015 smo pripravili vlogi za sofinanciranje projekta iz sredstev CEF, in sicer za sanacijo ozkega grla na železniški progi Divača – Koper (izvlečni tir) in izgradnjo preostalega dela drugega tira železniške proge Divača – Koper. Za sofinanciranje projekta sanacije ozkega grla je bilo odobreno v višini 20,5 mio EUR.

Za potrebe seznanjanja potencialnih zainteresiranih partnerjev za sodelovanje v javno zasebnem partnerstvu pri izgradnji drugega tira železniške proge Divača – Koper, s projektno-tehničnimi rešitvami pri izgradnji drugega tira smo sodelovali pri pripravi povzetka izdelane projektne dokumentacije.

Ministrstvo za infrastrukturo je za pomoč pri oblikovanju modela javno-zasebnega partnerstva angažiralo OECD – ITF. Pri delu ITF smo sodelovali z nudenjem ustreznih informacij in dokumentov, ki so jih v ITF potrebovali pri svojem delu.

V letu 2015 smo nadaljevali z deli pri pridobivanju zemljišč, tako da smo ob koncu leta 2015 pridobili vsa dokazila za traso drugega tira za potrebe pridobitve gradbenega dovoljenja po osnovni Uredbi o DLN in po Uredbi o spremembah in dopolnitvah DLN.

Pripravili smo projektne naloge in drugo dokumentacijo za izvedbo več javnih naročil kot so: arheološke preiskave, pregleda in verifikacija skladnosti PGD projektne dokumentacije s TSI ter zunanjo kontrolo kakovosti za izvalčni tir.

Čezmejna železniška proga Trst - Divača

V letu 2015 smo izvajali inženirsko svetovalne storitve povezane z načrtovanjem in umeščanjem v prostor nove proge med Divačo in Sežano (državna meja). Zaključena je bila izdelava dopolnitve idejnega projekta, dopolnjeni idejni projekt je recenziran, izdelan je bil osnutek DPN in izdelano je bilo Okoljsko poročilo. Izvedene so bile javne obravnave in sprejeta so bila stališča do pripomb. Predlog DPN, dopolnjen glede na stališča do pripomb je bil zaključen.

Elektrifikacija in rekonstrukcija železniške proge Pragersko – Hodoš

V letu 2015 smo izvajali inženirsko svetovalne storitve na podprojektih A – Elektrifikacija in rekonstrukcija železniške proge in B – Modernizacija nivojskih prehodov. Storitve Inženirja izvajamo kot vodilni partner skupaj s SŽ Infrastruktura. V okviru inženirskih nalog smo izvajali storitve nadzora nad operativno izvedbo del na projektu elektrifikacije, rekonstrukcije ter modernizacije nivojskih prehodov, vključno s kontrolo obračuna.

Na projektu elektrifikacija in rekonstrukcija se je izvajal operativni nadzor nad izvedbo pogodb: Postavitev PHO ter temeljev in stebrov vozne mreže, Rekonstrukcije proge – sklop I, Rekonstrukcija proge – sklop II, Izvedba elektro napajalnih postaj, Sanacija jeklenih mostov, Nadgradnja obstoječih TK naprav in daljinskega vodenja SNEV, Izvedba katodne zaščite, Nadgradnja SV naprav sklop I, Nadgradnja SV naprav sklop II ter Namestitve vodnikov voznega omrežja.

Ureditev vozlišča z ureditvijo železniške postaje Pragersko

Izvedli smo javno naročilo za izdelavo projekta za pridobitev gradbenega dovoljenja (PGD) in projekta za izvedbo (PZI) ureditve vozlišča z ureditvijo železniške postaje Pragersko. Izvajali smo tudi storitve pri pridobivanju zemljišč.

Uvedba digitalnega radijskega sistema (GSM-R) na slovenskem železniškem omrežju

V letu 2015 smo nadaljevali z izvajanjem storitev vodenja projekta, strokovnega nadzora in ostalih aktivnosti inženiringa kot notranji izvajalec države skupaj s partnerjem SŽ-Infrastruktura.

Cilj projekta je zgraditi in vzpostaviti radijski digitalni telekomunikacijski sistem (GSM-R) na slovenskem železniškem omrežju. V sklopu tega smo izvajali inženirsko svetovalne storitve na naslednjih podsistemih: bazne postaje, preklopno omrežje, nadzor in upravljanje omrežja, prenosni podsistem in dispečerski podsistem.

Konec leta 2015 smo pričeli izvajati testiranja omrežja GSM-R. Med izvajanjem projekta smo intenzivno reševali problematiko nasprotovanja civilnih iniciativ in usklajevali lokacije, proučevali zahteve izvajalca in pripravljali stališča in pojasnila.

Inženirske storitve pri izdelavi tehnične, investicijske, okoljske in prostorske dokumentacije v okviru priprave in sprejemanja državnih prostorskih načrtov za investicije v javno železniško infrastrukturo

V letu 2015 smo za naročnika Ministrstvo za infrastrukturo nadaljevali tudi z izvajanjem nadzora in koordinacije aktivnosti za pridobitev projektne dokumentacije in drugih strokovnih podlag za državne prostorske načrte, državnih prostorskih načrtov in okoljskih dokumentov (okoljsko poročilo, poročilo o vplivih na okolje) ter vodili postopke priprave državnih prostorskih načrtov za prostorske ureditve državnega pomena s področja javne železniške infrastrukture.

V okviru teh nalog smo izvajali inženirsko svetovalne storitve, povezane s pripravo državnih prostorskih načrtov za novo progo Ljubljana-Kranj-Jesenice-d.m., gradnjo 2. tira in nadgradnjo obstoječega tira proge Maribor-Šentilj, za Tivolski lok in ureditev izven nivojskih prehodov v Rakeku in Dobovi.

Sodelovali smo pri izvajanju odločb o sofinanciranju projektov s strani EU ter sodelovali v strokovnem delu prometnih analiz, analiz prometne tehnologije ter analiz stroškov in koristi.

Izvajanje drugih svetovalnih in inženiring storitev doma in v tujini



Domači trg

S podpisom pogodbe z naročnikom Ministrstvom za infrastrukturo, smo se kot notranji izvajalec za državo sredi leta 2013 aktivno vključili v pripravo „Strategije razvoja prometnega sistema v Republiki Sloveniji“ ter v letu 2015 zaključili z izdelavo osnutka.

Strategija prinaša pomembno novost v postopkih priprave projektov t.j. da morajo projekti temeljiti na realnih potrebah, da se morajo v postopkih upoštevati tudi t.i. minimalne variante, kar pomeni, da je potrebno najprej preučiti možnosti izboljšanja obstoječe infrastrukture (nadgradnja, rekonstrukcija, obvoznice,..), šele če taki ukrepi ne zadoščajo pa sledi priprava projektov po povsem novem prostorskem poteku. Tak način dela izhaja tako iz okoljskega poročila kot tudi iz vidikov gospodarnega, racionalnega in trajnostnega načrtovanja prometnega sistema v prihodnje.

Vlada Republike Slovenije je v juliju 2015 sprejela strategijo razvoja prometa v Republiki Sloveniji in naložila ministrstvu pripravo Operativnega načrta v obliki Nacionalnega programa razvoja prometa v RS (Nacionalni program). V letu 2015 smo izdelali osnutek Nacionalnega programa ga predali v usklajevanje službam Ministrstva za infrastrukturo.

Na področju komunalne infrastrukture smo v letu 2015 zaključili projekte sofinancirane iz sredstev EU v okviru kohezijske politike za obdobje 2007 - 2013. V spodaj navedenih projektih smo izvajali svetovalne storitve po pogodbenih določilih FIDIC in izvajali strokovni nadzor nad gradnjo po Zakonu o graditvi objektov. Projekti so bili financirani iz kohezijskih sredstev, sredstev za regionalni razvoj ter iz državnega in občinskih proračunov. Inženirske storitve smo v večini primerov izvedli v skupnem nastopu s partnerji:

- odvajanje in čiščenje odpadne vode v porečju Zg. Save in na območju Kranjskega in Sorškega polja - 1. faza, za naročnika Občino Jesenice,
- odvajanje in čiščenje odpadne vode v porečju Krke - 3. sklop, za naročnika Občino Grosuplje,
- odvajanje in čiščenje odpadne vode v porečju Sore - Občina Škofja Loka, za naročnika Občino Škofja Loka,
- odvajanje in čiščenje odpadnih voda v porečju Ljubljanice (1. sklop), izgradnja kanalizacije in čistilne naprave v občini Pivka, za naročnika Občino Pivka,
- hidravlična izboljšava vodovodnega sistema na Obali, za naročnika Mestno občino Koper,
- odvajanje in čiščenje odpadne vode v porečju Drave - Zgornja Drava, za naročnika Občino Radlje ob Dravi,

- oskrba s pitno vodo v porečju Dravinje - 3. sklop (Makole, Poljčane), za naročnika Občino Makole,
- oskrba s pitno vodo v porečju Sore, za naročnika Občino Škofja Loka,
- odvajanje in čiščenje odpadnih voda v porečju Ljubljane - Krajinski park Ljubljansko Barje; izgradnja kanalizacije in ČN v KS Podpeč - Preserje, za naročnika Občino Brezovica,
- oskrba s pitno vodo na območju Zg. Save - 3. sklop, za naročnika Mestno občino Kranj,
- odvajanje in čiščenje komunalnih odpadnih voda v porečju Zg. Save in na območju Kranjskega in Sorškega polja - 2. sklop, za naročnika Mestno občino Kranj,
- odvajanje in čiščenje komunalnih odpadnih voda v porečju Zg. Save in na območju Kranjskega in Sorškega polja (2. sklop): Kanalizacija v občini Naklo,
- nadgradnja regijskega centra za ravnanje z odpadki Ljubljana - objekt za predelavo odpadkov, za naročnika Mestno občino Ljubljana,
- odvajanje in čiščenje odpadnih voda v porečju Sore - Posodobitev in razširitev ČN Železniki, za naročnika Občino Železniki,
- odvajanje in čiščenje komunalnih odpadnih voda v porečju Zg. Save in na območju Kranjskega in Sorškega polja – izgradnja kanalizacije in ČN v Občini Bohinj, za naročnika Občino Bohinj,
- celovita oskrba SV Slovenije s pitno vodo - SZ Slovenske Gorice, za naročnika Občino Lenart
- in oskrba s pitno vodo Pomurja - sistem B, za naročnika Občino Grad.

Nadaljevali smo z izvajanjem inženirsko svetovalnih storitev pri kohezijskem projektu zagotavljanja poplavne varnosti na porečju Savinje - lokalni ukrepi, za naročnika Ministrstvo za okolje in prostor.

Poleg zgoraj naštetih kohezijskih projektov smo v celoti zaključili s svetovanjem in nadziranjem gradnje na naslednjih projektih financiranih iz občinskih proračunov:

- projekt izgradnje primarnega in sekundarnega vodovoda, za naročnika Občino Škofja Loka
- projekt obnove meteorne kanalizacije, za naročnika Mestno občino Kranj
- projekt izvedbe sanacijskih del za odpravo napak v delovanju zadrževalni bazenov, za naročnika Mestno občino Ljubljana

V letu 2015 smo kot notranji izvajalec za naročnika Ministrstvo za infrastrukturo zaključevali storitve v zvezi z vzpostavitvijo in delovanjem Nacionalnega centra za upravljanje prometa (NCUP). Tako smo konec leta 2015 zaključili z inženirskimi storitvami za izgradnjo dodatnih parkirišč in ureditvijo dodatne etaže v objektu v Dragomlju ter pripravili izhodišča za možne oblike delovanja nacionalnega centra.

V letu 2015 smo za naročnika DRSI zaključili štiriletno pogodbo za izvajanje vizualne ocene stanja državnih cest (letno obravnavana polovica omrežja cest v pristojnosti DRSI) vključno z analizami in izdelavo zaključnih poročil. Izvajali smo tudi meritve nosilnosti voziščnih konstrukcij na mrežnem nivoju z napravo FWD vključno z analizo nosilnosti voziščnih konstrukcij na mrežnem nivoju in izračunom preostale življenjske dobe ter potrebne debeline ojačitve. Pripravili smo tudi poročilo za osne obremenitve. Za državne ceste v pristojnosti DRSI smo razvijali sistem gospodarjenja z vozišči PMS (prva verzija) ter pripravili prvi plan gospodarjenja po poenostavljeni različici sistema. Verzija sistema se bo nadgrajevala. Začeli smo tudi z aktivnostmi za razvijanje sistema gospodarjenja z objekti (BMS), kjer smo v glavnem pregledovali in usklajevali različne baze podatkov.

V letu 2015 smo vodili delo recenzijskih komisij in izvajali recenzije projektne in tehnične dokumentacije za naročnika DARS (novogradnje in delno obnove) ter za naročnika DRSI (za cestne in za železniške projekte).

Za naročnika Ministrstvo za zdravje smo izvajali nadzor pri izvedbi sanacije vodovodnega sistema na onkološkem inštitutu ter podali dve mnenji o pregledu dokumentacije za DTS Ljubljana in Urgentni center Jesenice.

V letu 2015 smo zaključili s projektom Kompetenčni center "Gradimo trajno", ki je omogočil, da so naši zaposleni v triletnem obdobju udeležili številnih usposabljanj, Javni sklad za razvoj kadrov pa je povrnil stroške usposabljanj.

Nadaljevali smo z izvajanjem nadzora nad gradbenimi, strojnimi, elektro in telekomunikacijskimi deli, vključno s postopki za pridobitev uporabnih dovoljenj, ter izvajali naloge koordinatorja za varnost in zdravje pri delu pri izvedbi baznih postaj za naročnika Telekom.



Tuji trgi in mednarodno sodelovanje

V letu 2015 smo skupaj s predstavniki Ministrstva za infrastrukturo sodelovali pri delu TEN-T odborov in forumov za oba koridorja TEN-T omrežja, ki potekata skozi Slovenijo (Baltsko Jadranski in Sredozemski koridor). Delo poteka na osnovi študij (delna poročila), ki so podlaga za vsak koridorski forum. V letu 2015 sta bila za vsak koridor organizirana dva foruma. V letu 2015 sta EU koordinatorja oblikovala predlog delovnega programa, ki ga je RS potrdila.

Po pogodbi z Nemškim partnerjem PTV smo nadaljevali sodelovanje pri izdelavi Nacionalnega prometnega modela na Hrvaškem. Naše delo je vsebovalo aktivnosti pridobivanja potrebnih podatkov, izdelavo posameznih pod-modelov (potniški, tovorni promet), vključno s pripravo prometnih obremenitev na sedanjem omrežju s kalibracijo prometnega modela. Pripravili smo tekoča poročila o napredovanju projekta.

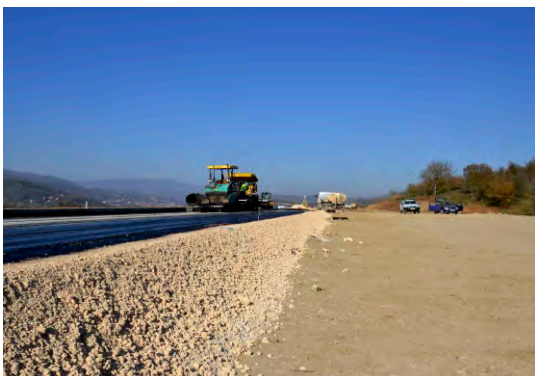
V Srbiji smo tudi v letu 2015 nadaljevali izvajanje neodvisnega nadzora (super-nadzor) na odsekih novogradenj avtocest na koridorjih proti Makedoniji in proti Bolgariji.

V letu 2015 smo z izdajo končnega obračuna zaključili z inženirsko svetovalnimi storitvami nadzora pri izgradnji 1. etape obvoznice Sarajeva.

Skupaj z avstrijskim partnerjem smo v letu 2015 pričeli sodelovati na razpisih avstrijske državne avtocestne družbe ASFINAG za izvedbo inženirskih storitev pri obnovah in rekonstrukcijah cest in objektov, ki jih upravljajo.

Predstavništvo družbe za JV Evropo v Beogradu

Delo in aktivnosti v okviru Predstavništva za Jugovzhodno Evropo s sedežem v Beogradu so bila tudi v letu 2015 usmerjena na področje avtocest.



ANALIZA POSLOVANJA

Prihodki iz poslovanja družbe

Družba je v letu 2015, na podlagi opravljenih del po pogodbah za prodajo svetovalnih in inženirskih storitev pri realizaciji letnega programa gradnje in vzdrževanja avtocest in s sodelovanjem pri realizaciji programov na glavnih in regionalnih cestah, realizirala 8,9 mio EUR oziroma 50,8 % poslovnih prihodkov. Pomemben delež ustvarjenih poslovnih prihodkov v preteklem letu predstavljajo tudi dela na področju železniške infrastrukture in sicer 5,4 mio EUR oziroma 30,9 %.

Del prihodkov je bil ustvarjen z opravljanjem storitev po drugih pogodbah doma in v tujini. Po teh pogodbah je bilo realiziranih za 3,1 mio EUR poslovnih prihodkov (17,7 %).

Finančni prihodki in drugi prihodki so znašali 106.225 EUR oziroma 0,6 % vseh prihodkov družbe.

Poslovanje družbe

v EUR		realizacija jan. - dec. 2015	struktura v %	plan jan. - dec. 2015	struktura v %	indeks real./plan	realizacija jan. - dec. 2014	struktura v %	indeks 15/14
1	Poslovni prihodki								
	- od tega ceste	8.912.071	50,76	7.886.500	48,76	113,0	9.145.222	52,62	97,5
	- od tega železnice	5.417.752	30,86	5.048.500	31,21	107,3	4.553.683	26,20	119,0
	- drugo	3.108.097	17,70	3.155.400	19,51	98,5	3.277.488	18,86	94,8
	- ostalo-popravki prihodkov	0	0,00	0	0,00	0,0	239.040	1,38	
	- ostalo (npr.prodaja OS ...)	13.037	0,07	25.000	0,15	0,0	24.795	0,14	52,6
	Skupaj poslovni prihodki	17.450.957	99,39	16.115.400	99,63	108,3	17.240.229	99,19	101,2
2	Finančni prihodki	71.212	0,41	60.000	0,37	118,7	114.179	0,66	62,4
3	Drugi prihodki	35.013	0,20	0	0,00		26.090	0,15	134,2
A	Skupaj prihodki 1-3	17.557.182	100,00	16.175.400	100,00	108,5	17.380.498	100,00	101,0
1	Materialni stroški	560.752	3,45	682.100	4,33	82,2	660.915	4,05	84,8
2	Stroški storitev	3.735.636	22,98	3.745.300	23,78	99,7	3.701.477	22,68	100,9
3	Stroški amortizacije	642.417	3,95	680.000	4,32	94,5	691.740	4,24	92,9
4	Stroški dela	11.237.517	69,13	10.558.000	67,04	106,4	10.876.994	66,64	103,3
5	Drugi stroški	57.048	0,35	82.000	0,52	69,6	64.397	0,39	88,6
	Skupaj stroški 1-5	16.233.370	99,87	15.747.400	99,99	103,1	15.995.523	98,00	101,5
6	Prevrednotovalni odhodki	3.571	0,02	0	0,00		302.948	1,86	1,2
7	Odhodki od financiranja	18.162	0,11	2.000	0,01	908,1	23.160	0,14	78,4
8	Drugi odhodki	13	0,00	0	0,00		293	0,00	4,4
B	Skupaj odhodki 1-8	16.255.116	100,00	15.749.400	100,00	103,2	16.321.924	100,00	99,6
			dob./prih.		dob./prih.			dob./prih.	
C	Celotni poslovni izid	1.302.066	7,42	426.000	2,63	305,6	1.058.574	6,09	123,0
	Davek od dohodka	214.244	1,22	72.420	0,45	295,8	133.191	0,77	160,9
	Odloženi davki	-5.389		0			48.351	0,28	-11,1
D	Čisti poslovni izid obračunskega obdobja	1.093.211	6,23	353.580	2,19	309,2	877.032	5,05	124,6

V letu 2011 je bila družba preoblikovana v notranjega izvajalca države za izvajanje pomembnih investicijskih projektov. V letu 2015 je družba pretežni del svoje dejavnosti izvedla za državo in sicer so prihodki znašali 12.339.051 EUR oziroma v deležu 70,95 % čistih prihodkov od prodaje.

Doseženi prihodki so v primerjavi z realiziranimi v letu 2014 višji za 1 %, glede na poslovno-finančni načrt pa za 8,5 %. Prihodki, ustvarjeni z izvajanjem del:

- na avtocestnem programu (naročnik DARS), so glede na preteklo leto nižji za 16 %, glede na poslovno-finančni načrt pa višji za 3 %,
- na državnih cestah (naročnik DRSI) so glede na preteklo leto višji za 8 % in višji od načrtovanih v poslovno-finančnem načrtu za 20 %,
- na železnicah (naročnik DRSI) so glede na preteklo leto višji za 19 % in od načrtovanih v poslovno-finančnem načrtu za 7 %,
- na ostalih poslih (drugi naročniki) so glede na preteklo leto nižji za 5 %, glede na poslovno-finančni načrt pa za 1 %.

Odhodki so realizirani približno v isti višini kot v letu 2014 in za 3 % višji od načrtovanih. Višja realizacija odhodkov glede na načrtovano, je posledica aktivnosti, ki se odražajo v realizaciji višjih prihodkov.

V strukturi stroškov najpomembnejšo vrsto stroškov predstavljajo stroški dela. Stroški dela so v primerjavi z letom 2014 višji za 3 %, v primerjavi z načrtovano višino v poslovno-finančnem načrtu pa za 6 %. Na podlagi izračuna povprečnega števila zaposlenih iz opravljenih ur, se je število zaposlenih v letu 2015 glede na leto 2014 znižalo za 1,7 %.

Drugi po pomembnosti so stroški storitev, ki so realizirani v načrtovani višini, v primerjavi z letom 2014 pa višji za 1 %.

V nadaljevanju je prikazana tudi večletna primerjava načrtovanih in dejanskih rezultatov poslovanja oziroma primerjava pomembnih kategorij s preteklim obdobjem tako glede poslovnega izida, finančnega stanja in denarnih tokov.

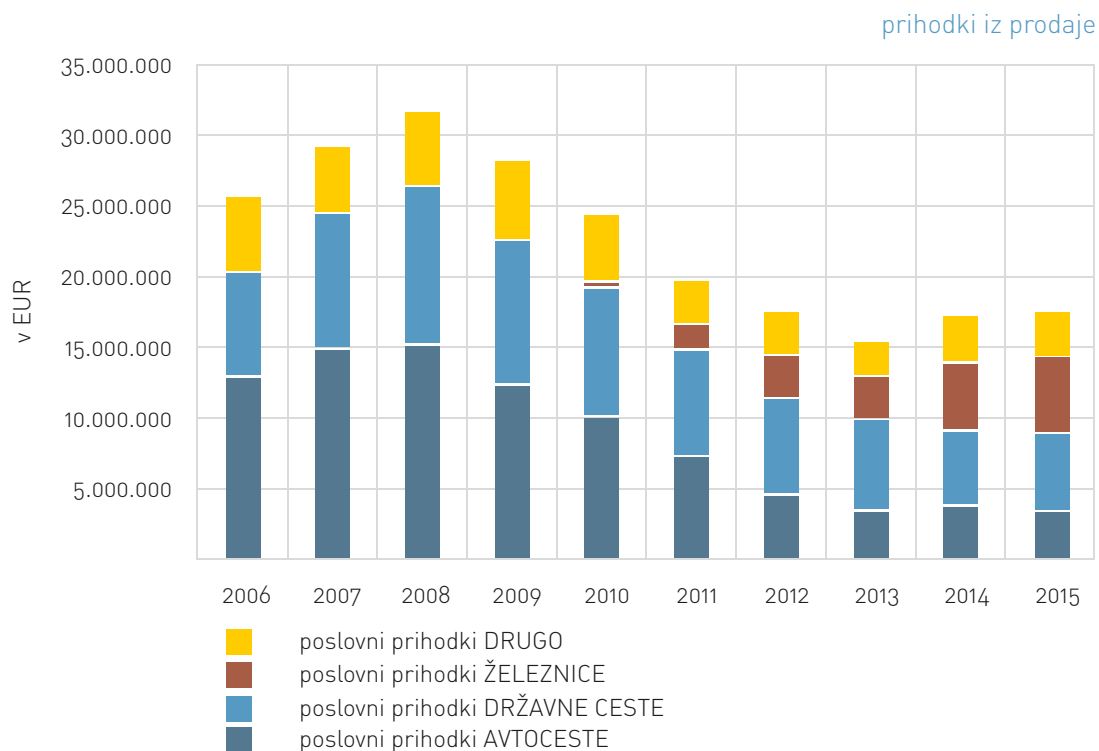
Prihodki v primerjavi s planom:



Razlika med načrtovano in realizirano višino prihodkov kaže na preseganje prihodkov v primerjavi s planom do leta 2009, v letih 2009 in 2010 so bili prihodki nižji od načrtovanih, kar je bilo posledica zmanjšanja investicijske dejavnosti tako pri obeh glavnih naročnikih kot splošnega zmanjševanja investicij. V letu 2011 so realizirani prihodki presegli načrtovane predvsem zaradi previdnega

načrtovanja prihodkov v poslovno-finančnem načrtu družbe. Nadaljnje zmanjševanje investicijske dejavnosti v letih 2012 in 2013 je razlog, da načrtovani prihodki v teh dveh letih niso bili realizirani, čeprav je načrtovanje že upoštevalo trende kot jih je kazalo poslovno okolje, vendar je vsako usklajevanje investicijske dejavnosti tekom leta prineslo še dodatno zmanjšanje investicij. V letih 2014 in 2015 pa se trend povečanja investicijske dejavnosti odraža tudi v realizaciji višjih prihodkov od načrtovanih.

Prihodki po letih

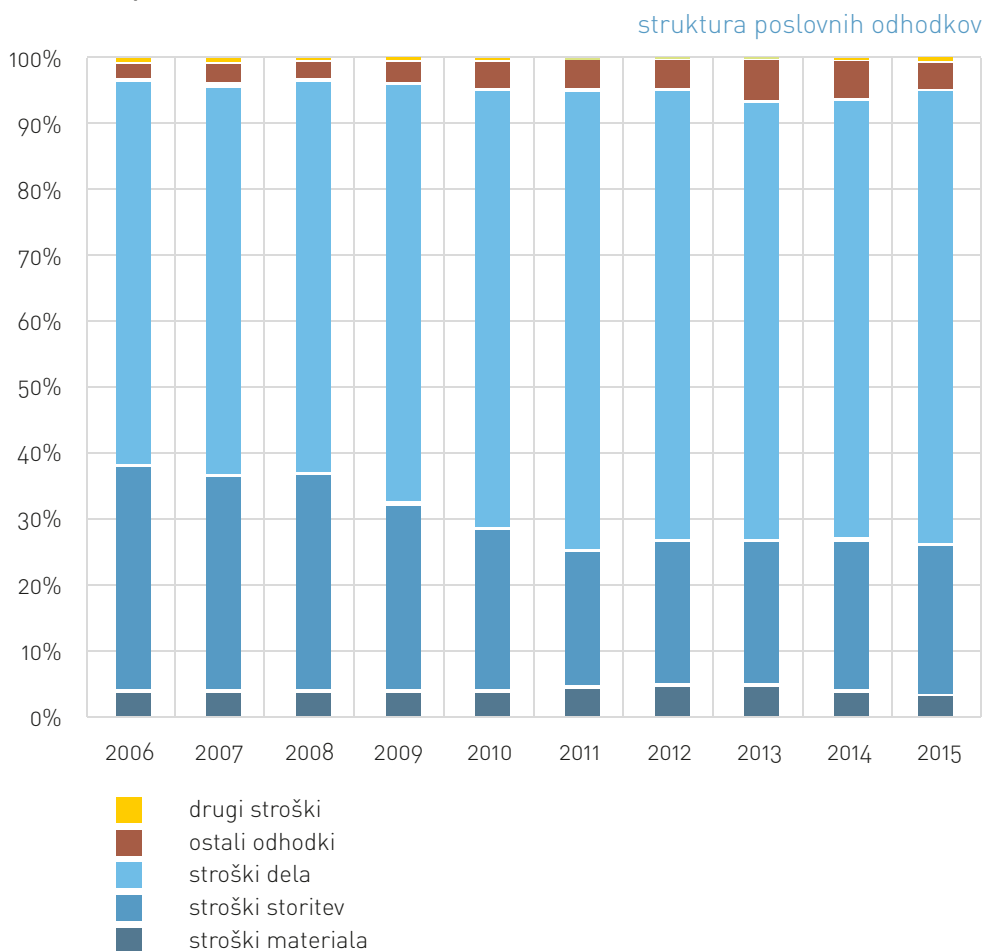


V letu 2015:

- avtoceste - 3,3 mio EUR,
- državne ceste - 5,6 mio EUR
- železnice - 5,4 mio EUR
- drugo - 3,1 mio EUR

Prihodki od prodaje so v obdobju do leta 2008 naraščali, medtem ko se po tem letu kaže upad realizacije na obeh cestnih programih. Od leta 2011 dalje postaja eno izmed najpomembnejših področij delovanja opravljanje storitev na področju železnic. Realizacija na področju železnic je leta 2012 glede na leto 2011 porasla in v letu 2013 ostaja v višini kot leta 2012, v letu 2014 in 2015 pa se nadaljuje trend naraščanja storitev na tem področju. Ostali prihodki so začeli upadati leta 2009 do leta 2013. V letu 2014 so prihodki v porastu po vseh programih, razen prihodki iz programa državnih cest.

Poslovni odhodki po strukturi



V letu 2015 je bila struktura odhodkov iz poslovanja sledeča:

- stroški dela - 69,1%,
- stroški storitev - 23,0%,
- stroški materiala - 3,4%,
- ostali odhodki - 4,1%
- drugi stroški - 0,4%.

DRI opravlja inženirsko svetovalne storitve, čemur je prilagojena izobrazbena struktura zaposlenih, partnerjev v skupnem nastopanju in zunanjih sodelavcev, zato je pretežni del odhodkov evidentiran med stroški dela in med stroški storitev. V manjšem delu med stroške storitev spadajo tudi stroški storitev za vzdrževanje poslovnih prostorov in opreme, varovanje in čiščenje objektov ipd.

Dodana vrednost

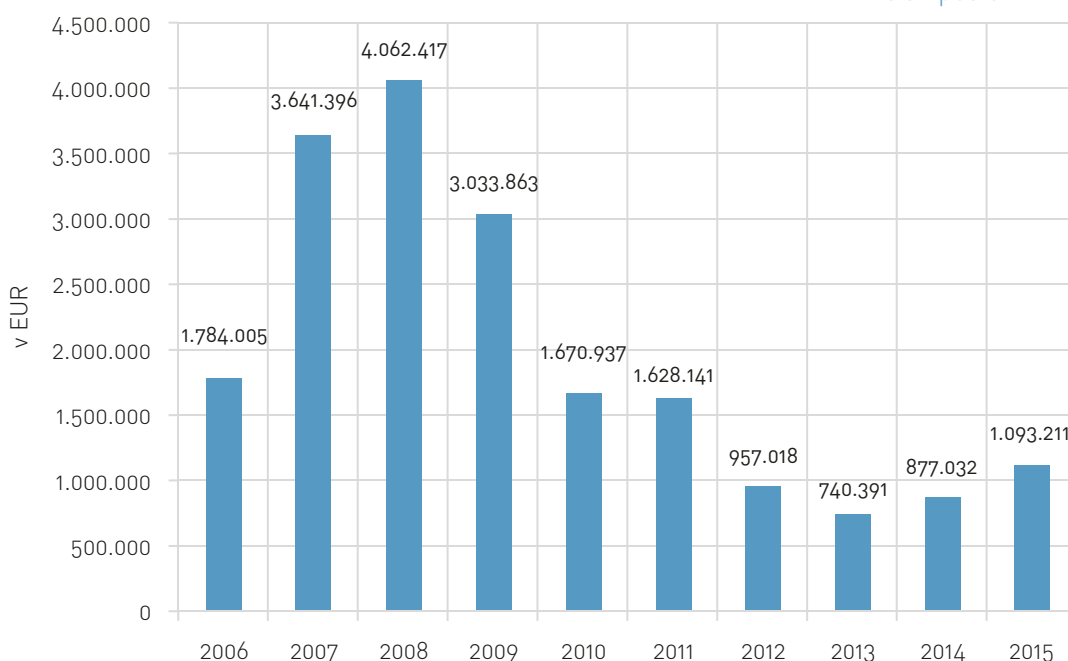
Dodana vrednost, izračunana kot razmerje med ustvarjenimi prihodki, zmanjšanimi za stroške materiala in storitev na zaposlenega, je v letu 2015 znašala 53.400 EUR, kar je za 4 % več kot v predhodnem letu.

Celotni poslovni izid in čisti poslovni izid

V letu 2015 je bil ustvarjen celotni poslovni izid v višini 1.302.066 EUR, kar je za 23 % več kot je znašal v letu 2014 in za 205 % višji od planiranega.

Čisti poslovni izid po letih

čisti poslovni izid



V letu 2015 je bil realiziran čisti poslovni izid v višini 1.093.211 EUR in je glede na preteklo leto višji za 24,6 % ter je za 209,2 % višji od planiranega.

Kazalniki gospodarnosti

	izraženo v %	
	2015	2014
Koeficient gospodarnosti poslovanja (poslovni prihodki / poslovni odhodki)	107,5	105,8
Stopnja čiste dobičkonosnosti prihodkov (čisti dobiček / prihodek)	6,2	5,0

Kazalniki gospodarnosti imajo v letu 2015 višje vrednosti kot v letu 2014, kar je posledica predvsem višjega čistega poslovnega izida.

Kazalniki dobičkovnosti

	izraženo v %	
	2015	2014
Koeficient čiste dobičkovnosti kapitala (čisti dobiček v poslovnem letu / povprečni kapital)	5,6	4,6

Koeficient čiste dobičkovnosti je v letu 2015 višji zaradi doseženega višjega čistega dobička v primerjavi z letom 2014. V primerjavi z letom 2014 je višji tudi povprečni kapital, kar se odraža v ne tako povečanem koeficientu čiste dobičkovnosti kapitala, kot je povečan čisti dobiček v primerjavi s preteklim letom.

Sredstva in viri sredstev

Bilančna vsota

	31.12.2010	31.12.2011	31.12.2012	31.12.2013	31.12.2014	31.12.2015
Bilančna vsota v EUR	22.616.867	23.792.629	23.845.916	22.744.532	22.547.873	23.612.456
Indeks tekoče leto / predhodno leto		105	100	95	99	105

Bilančna vsota se je v letu 2011 glede na leto 2010 povečala, v letu 2012 bilančna vsota praktično ostaja na ravni preteklega, v letih 2013 in 2014 beležimo zmanjšanje bilančne vsote, v letu 2015 pa povečanje, tako da je bilančna vsota v letu 2015 na ravni leta 2011 oziroma 2012.

Struktura sredstev in obveznosti do virov sredstev

v EUR	31. 12. 2012	struktura v %	31. 12. 2013	struktura v %	31. 12. 2014	struktura v %	31. 12. 2015	struktura v %
SREDSTVA	23.845.916	100,0	22.744.532	100,0	22.547.873	100,0	23.612.456	100,0
Dolgoročna sredstva	10.650.542	44,7	10.138.637	44,6	9.426.776	41,8	9.377.993	39,7
Kratkoročna sredstva	12.883.358	54,0	12.292.609	54,0	12.952.130	57,4	14.008.179	59,3
Kratkoročne aktivne časovne razmejitev	312.016	1,3	313.286	1,4	168.967	0,75	226.284	1,0
OBVEZNOSTI DO VIROV SREDSTEV	23.845.916	100,00	22.744.532	100,00	22.547.873	100,00	23.612.456	100,0
Kapital	18.828.346	79,0	19.109.010	84,0	19.236.532	85,3	19.903.137	84,3
Rezervacije in dolgoročne pasivne časovne razmejitev	1.065.922	4,5	988.296	4,3	975.928	4,3	1.093.285	4,6
Kratkoročne obveznosti	3.119.807	13,1	2.109.296	9,3	1.744.939	7,74	1.967.224	8,3
Kratkoročne pasivne časovne razmejitev	831.841	3,5	537.930	2,4	590.474	2,6	648.810	2,7
Obratni kapital (*)	9.243.726		9.958.669		10.785.684		11.618.429	
Dolgoročno financiranje kratkoročnih sredstev v %	70		79		82		82	

(*) kapital + rezervacije in dolgoročne pasivne časovne razmejitev - dolgoročna sredstva

Medletna primerjava strukture sredstev kaže na zniževanje vrednosti dolgoročnih sredstev, ki je predvsem posledica nižjih vlaganj v neopredmetena in opredmetena osnovna sredstva kot v preteklih letih.

Kratkoročna sredstva iz leta v leto rahlo nihajo in sicer od +8 do -5 % glede na preteklo leto.

V letih 2013, 2014 in 2015 je primerjalno na preteklo leto prišlo do povečanja vrednosti kapitala, ker dobiček tekočega leta presega izplačan dobiček ustvarjen v preteklem letu.

Analiza financiranja kratkoročnih sredstev z dolgoročnimi viri pokaže, da je bilo v letu 2015 kar 82 % kratkoročnih sredstev financiranih iz lastnih virov.

Kazalniki stanja financiranja

izraženo v %

	2015	2014
Stopnja lastniškosti financiranja (kapital / obveznosti do virov sredstev)	84,3	85,3
Stopnja dolgoročnosti financiranja (kapital + dolgoročni dolgovi + rezervacije / obveznosti do virov sredstev)	88,9	89,6
Stopnja kratkoročnosti financiranja (kratkoročni dolgovi + PČR / obveznosti do virov sredstev)	11,1	10,4

Kazalniki stanja financiranja po stanju konec leta 2015 izkazujejo nekoliko manj ugodne vrednosti kot v preteklem letu vendar še vedno izkazujejo visoko stopnjo varnosti finančnega stanja družbe. Kar 88,9 % virov sredstev je namreč dolgoročnih, od tega v veliki meri lastni viri – kapital.

Kazalci stanja investiranja (naložbenja)

izraženo v %

	2015	2014
Stopnja osnovnosti investiranja (osnovna sredstva in naložbene nepremičnine po neodpisani vrednosti / sredstva)	38,7	41,0
Stopnja dolgoročnosti investiranja (osnovna sredstva in naložbene nepremičnine po neodpisani vrednosti + dolgoročne finančne naložbe in terjatve / sredstva)	39,1	41,8
Stopnja odpisanosti neopredmetenih sredstev in opredmetenih osnovnih sredstev (popravek vrednosti sredstev / nabavna vrednost sredstev)	45,6	44,5
Stopnja kratkoročnosti investiranja (vsota kratkoročnih sredstev in AČR/ sredstva)	60,3	58,2

Kazalniki investiranja (naložbenja) v letu 2015 kažejo na ohranjanje vrednosti sredstev v korist kratkoročnega investiranja. Družba je v letu 2015 vlagala v neopredmetena sredstva, opredmetena osnovna sredstva v višini amortizacije tekočega leta za ta sredstva (brez zgradb), kar kaže kazalnik nekoliko povečane stopnje odpisanosti neopredmetenih sredstev in opredmetenih osnovnih sredstev. Stopnja odpisanosti neopredmetenih sredstev in opredmetenih osnovnih sredstev se je povečala za 1,1 odstotne točke.

Kazalniki vodoravnega finančnega ustroja

izraženo v %

	2015	2014
Koeficient kapitalske pokritosti osnovnih sredstev (kapital / osnovna sredstva in naložbene nepremičnine po neodpisani vrednosti)	217,9	207,8
Koeficient neposredne pokritosti kratkoročnih obveznosti (denarna sredstva / kratkoročne obveznosti)	46,1	53,1
Koeficient pospešene pokritosti kratkoročnih obveznosti (denarna sredstva + kratkoročne terjatve / kratkoročne obveznosti)	197,1	273,9
Koeficient kratkoročne pokritosti kratkoročnih obveznosti (kratkoročna sredstva / kratkoročne obveznosti)	712,1	742,3

Vsi kazalci vodoravnega finančnega ustroja kažejo na visoko stopnjo kratkoročne in dolgoročne plačilne sposobnosti družbe.

Denarni tok

v EUR

		2010	2011	2012	2013	2014	2015
	Začetno stanje denarnih sredstev	603.214	585.822	599.102	817.087	842.183	926.205
A.	Denarni tokovi pri poslovanju						
	Prebitek prejemkov pri poslovanju	2.514.064	2.929.269	1.016.805	1.371.097	1.188.628	2.756.876
B.	Denarni tokovi pri naložbenju						
	Prebitek izdatkov pri naložbenju	-592.837	-2.915.988	-391.784	353.613	-364.215	-2.336.725
C.	Denarni tokovi pri financiranju						
	Prebitek izdatkov pri financiranju	-1.938.619	-1	-407.036	-1.699.614	-740.391	-438.516
Č.	Končno stanje denarnih sredstev	585.822	599.102	817.087	842.183	926.205	907.840

Družba, kot storitvena organizacija, denarne prejemke ustvarja iz rednega poslovanja in jih kot izdatke porablja za naložbenje in financiranje. Izdatki za naložbenje so predvsem namenjeni investiranju ter za kratkoročno vezavo depozitov za tekoče uravnavanje likvidnosti in za zagotavljanje likvidnostne rezerve. Izdatki pri financiranju pa so izplačila lastniku. Gre za izplačila dobička po sklepu družbenika.

Kazalniki denarnega toka

	2010	2011	2012	2013	2014	2015
Pribitek prejemkov pri poslovanju / Čisti prihodki iz prodaje	10,50%	15,10%	5,90%	9,10%	7,00%	15,90%
Pribitek prejemkov pri poslovanju / Dolgoročna sredstva	21,20%	26,10%	9,60%	13,50%	12,60%	29,40%
Pribitek prejemkov pri poslovanju / Kratkoročne poslovne obveznosti	94,20%	116,00%	32,60%	65,00%	68,00%	140,10%

Kazalniki denarnega toka so boljši od doseženih v letu 2014, vsi kazalniki v vseh prikazanih letih pa kažejo na dobro likvidnost družbe.

Kazalniki poslovanja

v EUR

	2010	2011	2012	2013	2014	2015
I. Izbrani podatki iz izkaza poslovnega izida						
Čisti prihodi od prodaje	23.955.243	19.418.653	17.198.855	15.011.178	16.885.039	17.391.491
Denarni tok iz poslovanja (EBITDA)**	2.895.414	2.444.881	1.845.341	1.597.106	1.936.446	1.860.004
EBITDA marža	12,10%	12,60%	10,70%	10,60%	11,50%	10,70%
Poslovni izid iz poslovanja (EBIT)*	1.879.817	1.634.092	928.504	666.094	941.758	1.214.016
Marža iz poslovanja	7,80%	8,40%	5,40%	4,40%	5,60%	7,00%
Čisti poslovni izid obračunskega obdobja	1.670.937	1.628.141	957.018	740.391	877.032	1.093.211
Neto marža	7,00%	8,40%	5,60%	4,90%	5,20%	6,30%
II. Izbrani podatki iz bilance stanja						
Povprečna sredstva	23.361.227	23.204.748	23.819.273	23.295.224	22.646.203	23.080.165
Neto ROA***	7,20%	7,00%	4,00%	3,20%	3,87%	4,70%
Povprečni kapital	18.005.160	18.685.398	19.163.908	18.968.678	19.172.771	19.569.835
Neto ROE****	9,30%	8,70%	5,00%	3,90%	4,57%	5,60%
III. Število zaposlenih in izbrani kazalci glede na število zaposlenih						
Povprečno število zaposlenih *****	301,83	279,73	262,13	246,61	252,21	247,99
Stroški dela	14.695.363	12.469.538	11.029.901	9.607.256	10.876.993	11.237.517
Dolgoročna sredstva	11.853.525	11.220.109	10.650.542	10.138.637	9.426.776	9.377.993
Čisti prihodi od prodaje na zaposlenega	79.367	69.419	65.612	60.870	66.948	70.130
Stroški dela na zaposlenega	48.688	44.577	42.078	38.957	43.127	45.314
Čisti poslovni izid na zaposlenega	5.536	5.820	3.651	3.002	3.477	4.408
Dolgoročna sredstva na zaposlenega	39.272	40.110	40.631	41.112	37.377	37.816
Dodana vrednost na zaposlenega	59.445	55.097	50.469	46.663	51.523	53.400
Povprečna plača na zaposlenega na mesec	3.218,49	2.869,35	2.713,75	2.527,00	2.741,49	2.950,83

* EBIT: poslovni prihodi - poslovni odhodki

** EBITDA: poslovni prihodi-poslovni odhodki + odpisi vrednosti

*** Neto ROA: čisti poslovni izid / povprečna sredstva

**** Neto ROE: čisti poslovni izid / povprečni kapital

***** Povprečno število zaposlenih je izračunano na osnovi obračunanih delovnih ur v obdobju.

(V obračunanih delovnih urah niso zajete refundirane ure in ure, ki se nanašajo na starševski dopust.)

LIKVIDNOST IN SOLVENTNOST

Družba je v letu 2015 ohranila visoko raven likvidnosti. Z ustvarjanjem denarnih tokov iz poslovanja, zagotavljanjem rednih plačil zapadlih terjatev naročnikov, tekočim prilagajanjem poslovnih izdatkov ter izvajanjem ustrezne finančne politike je družba z lastnimi sredstvi poravnala svoje obveznosti do dobaviteljev, zaposlenih in drugih. Družba tekoče spremlja likvidnostno situacijo glede na predvidene denarne prilive in odlive ter jo mesečno in letno primerja z načrtovano likvidnostjo. Kazalniki likvidnosti, navedeni v računovodskem poročilu, tudi v letu 2015 dosegajo ugodne vrednosti in potrjujejo ustrezno plačilno sposobnost družbe. Koeficient neposredne pokritosti kratkoročnih obveznosti družbe je konec leta 2015 dosegel 46,1 %, kar predstavlja v primerjavi s predhodnim letom zmanjšanje za 7 odstotnih točk.

Družba posebno skrb namenja aktivnostim za tekoče poplačilo terjatev ob njihovi zapadlosti ter skrbi za zapiranje terjatev tudi s kompenzacijami, asignacijami in drugimi postopki. Družba je aktivno preverjala bonitete poslovnih partnerjev. Z usklajevanjem plačilnih pogojev in plačil so bile zagotovljene ustrezne likvidnostne rezerve. Stanje terjatev do kupcev je nižje kot v preteklih letih. Uspešno usklajevanje plačilnih pogojev s poslovnimi partnerji in naročniki prikazuje višina koeficienta obračanja terjatev do kupcev, ki se je v letu 2015 glede na predhodno leto znižal za 8 % in je predvsem posledica hitrejšega obračanja plačil v povezavi s črpanjem evropskih sredstev, zaradi zaključevanja črpanja sredstev iz kohezijskih virov iz pretekle finančne perspektive.

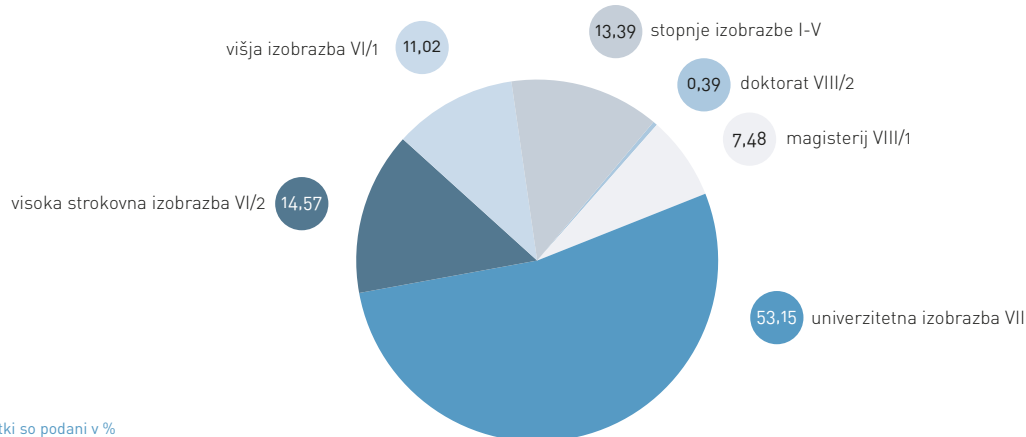
Družba v letu 2015 ni najemala posojil, saj je bila njena finančna stabilnost ustrezna. Zaradi zagotavljanja večje fleksibilnosti pri izdaji bančnih garancij in razpršenosti presežkov denarnih sredstev je bilo vzpostavljeno sodelovanje s tremi bankami, pri katerih ima družba odprte transakcijske račune. V zvezi s plasiranjem prostih denarnih sredstev preko depozitov družba preverja obrestne mere tudi pri drugih bankah. Družba ob odločitvi za izbor banke pri kateri sklene depozitni posel zasleduje kombinacijo ciljev donosnosti, razpršenosti depozitov in njihove varnosti.

ZAPOSLENI V DRUŽBI, RAZVOJ ČLOVEŠKIH POTENCIALOV

Strategija na področju upravljanja s kadri je sledila strategiji družbe in je bila usmerjena v zagotavljanje kompetentnih kadrov za izvedbo nalog, storitev investicijskega inženiringa in vodenja investicij v javno infrastrukturo, kot notranjega izvajalca za državo in njene organe, kot tudi za ohranitev položaja družbe na trgu. Notranjo organiziranost smo prilagajali aktualnim projektom in jo s tem tudi optimizirali tako, da smo zagotavljali polno zasedenost kadrovskih kapacitet, upoštevaje, da so zaposleni morali obvladovati tudi večje število manjših projektov istočasno. Kadrovska politika družbe je bila usmerjena v to, da družba izvedbo posla v pretežni meri zagotovi z lastnim kadrom.

Povprečno število zaposlenih v letu 2015 je bilo 253, kar je manj, kot je bilo predvideno s poslovnim načrtom za leto 2015, predvsem iz razloga, ker niso bile realizirane nove zaposlitve strokovnjakov na področju energetskih pregledov stavb in strokovnjakov s področja železnic.

Na dan 31. 12. 2015 je bilo v družbi 0,39 % sodelavcev z doktoratom, 7,48 % z magistrskim nazivom, 53,15 % z univerzitetno izobrazbo, 14,57 % z visokošolsko izobrazbo, 11,02 % z višješolsko izobrazbo ter 13,39 % sodelavcev s peto ali nižjo stopnjo izobrazbe.



Kompetentni kadri morajo imeti poleg ustrezne strokovne izobrazbe tudi zahtevane strokovne izpite in licence, ki so zahtevane za izvedbo posameznih del, zato je bila v letu 2015 večja pozornost namenjena pridobivanju le-teh, in sicer smo pridobili dva certificirana strokovnjaka in sicer certificiranega specialista za vgradnjo mostnih ležišč in certificirano strokovnjakinjo za transportno logistiko. Večje število zaposlenih (11) je pridobilo certifikat »Basics in applying Human Factors Evaluation Tool, podaljšane so bile licence za koordinatorje za varnost in zdravje pri delu, pridobljena je bila licenca za notranjega presojevalca ISO standarda, v imenik pooblaščenih inženirjev pa smo na novo vpisali pet pooblaščenih inženirjev. Zaposleni so opravili tudi različne strokovne izpite in več jih je opravilo periodični izpit za vzdrževalca prog, objektov in opreme proge (5) ter strokovni izpit za delovna mesta "vzdrževalec prog, objektov in opreme proge" in "vzdrževalec SVN" (28), ki sta pogoj za delo na železniški infrastrukturi, ena zaposlena pa je opravila strokovni izpit iz odgovornega vodenja del s področja gradbene stroke.

Izobraževanje in usposabljanje zaposlenih je potekalo v skladu s Planom usposabljanj za leto 2015 in sicer izobraževanje v okviru šolskega sistema z namenom pridobiti formalno izobrazbo oz. znanje in usposabljanje v raznih drugih oblikah, kot so interna izobraževanja, seminarji, kongresi in strokovna srečanja. Pri tem je družba zasledovala cilj nenehnega razvoja zaposlenih in zagotavljanja kompetenc za izvedbo najrazličnejših nalog, kot tudi racionalizacijo sredstev, ki jih družba namenja za izobraževanje zaposlenih. Družba je za namen usposabljanja pridobila tudi sredstva Kompetenčnega centra za razvoj kadrov v inženirski stroki na področju trajnostne gradnje.

V letu 2015 je bilo izvedenih tudi devet internih usposabljanj v lastni organizaciji, v pretežni meri z lastnimi predavatelji, z namenom prenosa znanj med sodelavci in predstavitve novosti v stroki in zakonodaji na področjih, ki so aktualna za večje število zaposlenih. Izvedena so bila notranja usposabljanja iz vsebin: Javna naročila, Celostna obravnava konkretnega zahtevka po FIDIC, Izobraževanje notranjih presojevalcev, Projekt gospodarjenja z objekti, Notranje usposabljanje z različnimi strokovnimi temami v okviru Kompetenčnega centra Gradimo trajno, Autocad obnovitveni tečaj, Informacijsko modeliranje v gradbeništvu - Implementacija 3D, 4D, 5D in 6D BIM tehnologije v procesu upravljanja z gradbenimi projekti ter štiridnevna šola Management projektov.

Zaposleni so z namenom nadgradnje znanj v povezavi z novostmi v stroki in zakonodaji sodelovali na številnih strokovnih srečanjih in seminarjih doma in v tujini.

Zaposleni (11) so bili vključeni tudi v tečaje nemškega jezika, predvsem tisti, za katere je bila izkazana ta potreba v povezavi s pričakovanimi posli v Avstriji in tečaje angleškega jezika (2).

V letu 2015 se je izobraževalo preko 85 % vseh zaposlenih.

Družba štipendira perspektivne študente tehničnih smeri v višjih letnikih. V letu 2015 je družba štipendirala dva študenta Univerze v Ljubljani in sicer študenta Fakultete za gradbeništvo in geodezijo in študenta Fakultete za strojništvo.

V letu 2015 so bile aktivne tri pogodbe o plačilu šolnine za zaposlene, ki pa so bile do konca leta zaključene. Novih pogodb o plačilu šolnine družba v letu 2015 ni sklenila.

V novembru 2015 se je izvajalo merjenje organizacijske klime. Iz analize izhaja, da so povečini kategorije dobro ocenjene, je pa še vedno nekaj prostora za izboljšave, predvsem na področju notranje komunikacije in osebnega kadrovskega razvoja. Rezultate smo analizirali, določeni korekcijski ukrepi oz. izboljšave pa bodo izvedene v letu 2016.

V skladu z Izjavo o varnosti z oceno tveganja smo zagotavljali potrebno osebno varovalno opremo, izvajali periodične zdravniške preglede ter zagotavljali varna in ustrezna delovna mesta, ki smo jih v letu 2015 opremili z novimi, ergonomskimi delovnimi stoli in s tem zagotovili sodelavcem bistveno boljše delovne pogoje.

POSLOVNI PARTNERJI DRUŽBE

Naročniki, kupci storitev družbe

Naš najpomembnejši naročnik, s 65 %-nim deležem v skupnih prihodkih v letu 2015, je DRSI. Za tega naročnika smo izvajali storitve pri gradnji, obnavljanju, vzdrževanju in upravljanju glavnih in regionalnih cest ter storitve na področju železniške infrastrukture. Storitve smo opravili tudi za Ministrstvo za infrastrukturo, Ministrstvo za obrambo in Upravo za pomorstvo.

Delež prihodkov iz opravljanja storitev pri gradnji, obnavljanju in vzdrževanju avtocest za naročnika DARS je znašal 20 %. Skladno z zaključevanjem izgradnje avtocest v RS se obseg sodelovanja s tem naročnikom zmanjšuje že nekaj let.

Med lokalnimi skupnostmi so bili v letu 2015 naši večji naročniki naslednje občine: MO Kranj, MO Koper ter občine Brezovica, Pivka, Škofja Loka, Jesenice in Makole. S temi občinami smo sodelovali pri izvedbi projektov komunalne infrastrukture.

Ostali naročniki s katerimi smo sodelovali so Ministrstvo za delo, družino, socialne zadeve in enake možnosti, ki je sofinanciralo izvedbo projekta Kompetenčni center, Ministrstvo za zdravje, za katerega izvajamo storitve na področju investicij v zdravstvo.

Med tujimi naročniki smo po pogodbah v letu 2015 izvajali storitve za družbo Koridori Srbije, za EGIZ železnica Trst - Divača, za Direkcijo cesta Federacije Bosne i Hercegovine ter za PTV Transport Consult GmbH, Nemčija.

Drugi poslovni partnerji

Tako doma kot v tujini interdisciplinarne svetovalne in inženirske storitve zajemajo širok spekter storitev, v katerega se vključujejo različne stroke od gradbeništva, prava, strojništva, elektronike, geodezije do drugih specializiranih znanj.

Družba lahko s svojimi referencami, s katerimi se izkazuje na domačih in tujih trgih, lahko konkurira za najzahtevnejše posle. Seveda pa sama z obstoječimi kadri ne zagotavlja vseh strok in specialnosti, zato je vedno pomembnejše povezovanje z drugimi gospodarskimi družbami za skupen nastop in dopolnjevanje referenčnih pogojev ter kadrovskih potencialov.

Na slovenskem trgu se povezujemo z družbami, ki imajo ustrezna znanja. Na področju železniške stroke se povezujemo s partnerji SŽ - Infrastruktura, na področju projektiranja in izgradnje čistilnih naprav se povezujemo z družbami, ki imajo znanja in izkušnje pri tehnologiji čistilnih naprav: Hidroinženiring, Inštitut za ekološki inženiring (IEI) d.d. ter Projekt Nova Gorica. Na področju urejanja voda se povezujemo s strokovnjaki in družbami zlasti za izvedbo revizij oz. recenzij. Na področju avstrijskega trga pa se povezujemo z družbo Oberresl & Kantz ZT GmbH, Celovec.

Za izpolnitev pričakovanj naročnikov družba sklepa naslednje oblike poslovnih povezav:

- skupno nastopanje (joint-venture),
- podizvajalska pogodbeno razmerja,
- občasno in začasno sodelovanje z uveljavljenimi zunanjimi sodelavci,
- pogodbeno razmerja z raziskovalnimi in izobraževalnimi organizacijami (inštituti, fakultete, laboratoriji).

NALOŽBE V LETU 2015

Politika naložb je v letu 2015 sledila usmeritvam, opredeljenim v poslovnem načrtu družbe. Družba je zamenjala, posodobila in dopolnila tista manjkajoča opredmetena osnovna sredstva in neopredmetena sredstva, ki jih za svoje delo potrebuje, stalno pa je skrbela za redno vzdrževanje in brežhibno delovanje obstoječih sredstev.

Največ investicij je bilo izvedenih v nadgradnjo in zamenjavo informacijske strojne opreme in programske opreme - licenc, s čimer ohranjamo dobro informacijsko infrastrukturo družbe, ki prispeva tudi k hitrejšemu in učinkovitejšemu izvajanju delovnih procesov.

Za namen izboljšanja delovnih procesov in s tem konkurenčne prednosti so bile nabavljene in dopolnjene licence za spremljanja stanja vozišč, programska oprema za spremljanje prometnih tokov in podatkov, pomembnih za pripravo ocen upravičenosti investicij in investicijskih programov. Izvedena je bila tudi tehnološka nadgradnja programske opreme za spremljanje poslovnih procesov družbe. Nabavljena pa je bila tudi ostala oprema za zagotavljanje delovnih pogojev.

V povezavi z načrtovano posodobitvijo voznega parka je družba v letu 2015 nadomestila 21 lastnih iztrošenih osebnih vozil z najemom novih in izvedla nakup kombiniranega vozila. Ob najemu novih vozil in nakupu kombiniranega vozila je stara vozila, ki so bila last družbe, odtujila z odprodajo.

V poslovnem načrtu je bilo predvideno tudi nadaljevanje razvoja celovitega informacijskega sistema družbe za vodenje investicij. Na začetku tega projekta je bila v letu 2015 ustrezno posodobljena strojna oprema.

Skladno s poslovnim načrtom za leto 2015 je družba realizirala za 551.399 EUR investicij v zgradbe (investicija sanacije strehe na lokaciji Kotnikova 40 konec leta 2015 še ni zaključena), osnovna sredstva in neopredmetena dolgoročna sredstva; predvsem za informacijsko strojno in programsko opremo - licence in pisarniško ter merilno opremo.

Naložbe so bile v letu 2015 financirane iz lastnih virov in sicer iz amortizacije.

Iz odškodnine iz naslova zavarovanja je bilo nadomeščeno vozilo, ki je bilo v letu 2015 ukradeno.

Družba je ob nabavi novih osnovnih sredstev, kot so računalniška oprema in vozila, odtujila tudi neuporabna ekonomsko in tehnološko zastarela stara osnovna sredstva. Za računalniško opremo je izvedla interno dražbo, stara vozila pa na osnovi cenitev odprodala najugodnejšemu ponudniku. V povezavi z odprodajo iztrošenih osnovnih sredstev je družba realizirala 13.037 EUR prihodkov in 3.572 EUR odhodkov.

VODENJE SISTEMA KAKOVOSTI POSLOVANJA

Vodenje sistema kakovosti poslovanja po standardu ISO 9001:2008

Družba ima vzpostavljen sistem vodenja kakovosti poslovanja ISO 9001 od leta 1999. Izvaja ga neprekinjeno, po potrebi ga dopolnjuje in potrjuje. V letu 2015 je bila posebna pozornost namenjena zagotavljanju kvalitete naših storitev in zadovoljstvu naročnikov (na podlagi sledljivosti delovnih procesov v kvalitativnem in kvantitativnem pogledu), saj je to garant za dolgoročno poslovno sodelovanje in zagotavljanje pozitivne podobe družbe. Skrbeli smo za optimizacijo in racionalizacijo izvajanja poslovnih procesov ter stimulirali storilnost, inovativnost in ustvarjalnost.

V letu 2015 smo v družbi z našimi zaposlenimi - registriranimi presojevalci - uspešno opravili 17. notranjo presojo in 16. zunanjo presojo sistema vodenja kakovosti. V letu 2015 smo dopolnjevali in nadgrajevali dokumentacijo sistema kakovosti (poslovniki, pravilnike, delovne procese). Zunanja presoja ni prepoznala nobene neskladnosti, dala je 8 priporočil, od katerih so bila vsa prepoznana in upoštevana kot izboljšanje obstoječega sistema vodenja kakovosti poslovanja.

Notranje kontrole

Za ohranjanje kvalitete dela, dvig kakovosti in odkrivanje morebitnih napak je v družbi vzpostavljen sistem notranje kontrole poslovanja. Nadzor, ki ga izvajajo vodje področij dela in vodje organizacijskih enot, spremlja izvajanje dogovorjenih postopkov dela, realizacijo dela po pogodbah z naročniki in spoštovanje predpisov.

V okviru notranjih kontrol, ki so se izvajale v letu 2015, so bila vsa ugotovljena odstopanja pravočasno odpravljena.

Krepimo tudi delovanje službe notranje revizije, in tako Služba notranje revizije, ustanovljena leta 2014, je v letu 2015 povečala obseg svojega delovanja. V letu 2015 so bile skladno z letnim in dolgoročnim načrtom notranje revizije dela izvršene 3 redne notranje revizije in 1 ponovna revizija v naslednjih notranjih organizacijskih enotah:

- Sektor za prostorsko in tehnično pripravo dela – redna revizija
- Projekt Železnice – 2. Tir Divača – Koper – redna revizija
- Sektor za kadrovske in splošne zadeve – redna revizija
- Sektor za nabavo in razpise – ponovna revizija

Na podlagi ugotovitev notranje revizije je bilo sprejetih 58 priporočil za izboljšave, katerih realizacijo bo notranja revizija spremljala v letu 2016 in kasneje, odvisno od postavljenih rokov.

VPLIV POSLOVANJA NA DRUŽBENO OKOLJE

DRI ima pri opravljanju svetovalnega inženiringa za naročnike javnega in zasebnega sektorja številne stike z različnimi deležniki, ki so posredno ali neposredno vključeni v proces delovanja družbe. Zaradi vpetosti v številna družbena in naravna okolja, kot družbeno odgovorno podjetje, spodbujamo razvoj vsakega okolja, v katerem delujemo. Načela trajnostnega razvoja in družbene odgovornosti vključujemo tako v naše redno poslovanje kot v storitve, ki jih izvajamo za naročnike.

Glede na močno vpetost infrastrukturnih projektov v naravno in družbeno okolje je bilo upoštevanje vseh deležnikov investicijskega ciklusa ter iskanje ravnotežja med gospodarskimi, družbenimi in okoljskimi vidiki cilj, ki smo ga zasledovali tudi v letu 2015. Posebno pozornost smo namenili tudi socialni komponenti družbene odgovornosti.

V letu 2015 smo kot sponzorji ali donatorji podprli predvsem razvoj stroke, kulturnih, športnih in humanitarnih dejavnosti. Za sponzoriranje športa in strokovnih dogodkov smo namenili skupaj 16.500,00 EUR, za donacije na kulturnem, športnem in humanitarnem področju pa 6.282,96 EUR.

Kot največja strokovno svetovalna inženiring organizacija v Sloveniji na področju razvoja, raziskav in izobraževanja sodelujemo tudi s številnimi znanstvenimi in izobraževalnimi ustanovami ter podpiramo sodelovanje zaposlenih v različnih strokovnih in civilnih združenjih.

NAČRTI ZA LETO 2016

Strategija razvoja družbe temelji na uveljavitvi koncepta notranjega izvajalca, s celovito obravnavo prometne infrastrukture ter razširitvijo in razpršitvijo aktivnosti tudi na druga področja (okoljska in vodna infrastruktura, komunalna infrastruktura, energetika).

Ob dejstvu, da se investicijska vlaganja iz leta v leto precej spreminjajo, da so navkljub gospodarski rasti poslovne razmere še vedno nestabilne, da le redka podjetja investirajo, se zavedamo, da mora biti družba organizirana tako, da se hitro prilagaja spremembam. Zato je organizacija družbe prilagodljiva, zato jo stalno prilagajamo aktualnim projektom in jo s tem tudi optimiziramo, izboljšujemo ter iščemo in izkoriščamo notranje rezerve. Organiziranost družbe zagotavlja gospodarnost poslovanja, interdisciplinaren pristop pri delu, odzivnost ob spremembah oz. pridobljenih novih poslih, gospodarno izrabo visoko strokovnega kadra in visoko kakovost poslovanja kot tudi celovito vodenje projektov, ki obsega tako organizacijo načrtovanja, pridobivanja tehnične ali projektne dokumentacije, nadzor nad gradnjo in vzdrževanjem investicijskih objektov in s tem izpolnjevanje zahtev naročnikov kot tudi opravljanje strokovnih, skupnih in splošnih dejavnosti. Družba DRI bo kot nosilka še naprej centralizirala investicijske procese v državi ter postala glavna opora državi pri vseh večjih investicijah. Na ta način bo družba zadržala in krepila ustrezno strokovno kadrovske sestavo, s katero bo lahko multi-disciplinarno obvladovala vodenje različnih vrst investicij: na področju prometne infrastrukture, pri okoljskih projektih, stavbah, energetiki in ostalih vrstah investicij.

Temeljni cilj družbe je ohranjanje trdne in stabilne konkurenčne sposobnosti. To bomo še naprej dosegali s tem, da bomo svoje potenciale usmerjali na glavna podjetniška področja delovanja družbe. Strategija istočasno podpira tudi tržne aktivnosti družbe, torej pridobivanje poslov na domačem in na mednarodnih trgih.

Pri poslovnem delovanju po konceptu notranjega (in-house) izvajalca dobičkonosnost ni v ospredju, saj je eden osnovnih principov pri sklepanju t.i. »in-house« pogodb, da mora biti pogodbeni cena enaka ali nižja od tržne cene. Zagotovljeno pa mora biti pozitivno poslovanje - s ciljem ohranjanja ustrezne bonitetne ocene, ustreznega nivoja kadrovske kompetenc, ustreznega nivoja motiviranosti kadrov, ustreznega nivoja opremljenosti in zagotavljanja možnosti nadaljnega razvoja.

Usmeritve poslovanja za leto 2016 so:

- **Največji Inženir na infrastrukturnih investicijah**

Ohraniti vodilno vlogo pri realizaciji strokovno-svetovalnih in konzultantskih storitev na področju cest ter večati tržni delež na področju železnic. Postati partner državi tudi pri vodenju investicij na področju vodne infrastrukture (urejanje vodotokov, zaščita pred poplavami). Z implementacijo novih storitev slediti potrebam naročnikov na področju upravljanja in gospodarjenja s cestami ter železnicami.

Resornemu ministrstvu - Ministrstvu za infrastrukturo (MzI), Direktoratu za infrastrukturo ter DRSI bomo še naprej nudili vrhunske inženirske storitve pri strateškem in operativnem načrtovanju investicij v železniško in cestno infrastrukturo. V te storitve bomo integrirali upravljalvske procese, kot jih že opredeljuje zakonodaja z NCUP – Nacionalnim centrom za upravljanja prometa. Multidisciplinarne storitve bomo še nadalje nudili upravljavcu avtocest - DARS. Še naprej bomo pomemben del naših aktivnosti namenjali pripravi dokumentacije in izvedbi postopkov za koriščenje EU sredstev ter spremljanju investicij, sofinanciranih iz EU sredstev. Poleg zagotovitve zadostnega obsega dela si bomo prizadevali ohranjati strokovnost, pravočasnost in kakovost naših storitev za vse naročnike, še zlasti pa za našega največjega naročnika, DRSI. Dolgoročno sodelovanje z DARS bomo nadaljevali na področju izgradnje avtocest in hitrih cest ter krepili na področjih, ki posegajo na področje upravljanja in investicijskega vzdrževanja (obnove, varovanje okolja, postopki umeščanja v prostor – dodatni program, implementacija novih tehnologij). Zagotavljali bomo storitev nadzornika pri gradnji avtocestnega odseka Draženci – Gruškovje ter pri odpravi napak gradnje v garancijski dobi. Naš cilj je ostati najpomembnejši svetovalci in ponudniki inženirskih storitev za pripravo projektov, gradnjo in vzdrževanje avtocest. V letu 2016 bomo ta cilj zasledovali tudi s povečevanjem tržnega deleža pri naročniku DRSI, za katerega bomo izvajali dela po že sklenjenih pogodbah ter sklepali nove pogodbe, s poudarkom na sodelovanju po načelu notranjega izvajanja za državo.

- **Pozitivno poslovanje**

Realizacija poslovnega načrta, ustvarjanje planiranega dobička, obvladovanje stroškov, racionalizacija poslovanja, zagotavljanje likvidnosti in upravljanje s tveganji.

Tekmovanje na trgu ter sklepanje neposrednih pogodb z zavezanci po javnem naročanju družbo usmerja k stalni optimizaciji in racionalizaciji procesov pri izvajanju storitev, saj mora z zagotavljanjem cen, ki so enake oziroma primerljive cenam na trgu storitev, ostati konkurenčna drugim subjektom na trgu. Družba DRI upravljanje investicij, d.o.o., bo te cilje dosegala s stroškovno učinkovitim poslovanjem, stalnim nadgrajevanjem znanja, skrbjo za učinkovito delovanje in organizacijo, ki omogoča hitro prilagajanje zahtevam naročnikov.

- **Strateško povezovanje**

Povezovanje z gospodarskimi družbami, doma in v tujini, s sorodnimi dejavnostmi in referenčnimi posli, za dopolnjevanje nabora storitev in s tem celovitosti ter konkurenčnosti ponudb.

Krepili bomo strateške poslovne povezave na področjih, kjer si konkurenčnost in referenčne kompetence povečujemo s sodelovanjem s partnerji.

- **Širitev na trge JV Evrope**

S pomočjo že delujočega Predstavništva za JV Evropo v Beogradu povečati prepoznavnost in konkurenčnost na področju JV Evrope ter na trgu EU.

Področje JV Evrope je še vedno v gospodarski krizi in nivo investicij je temu primeren. Predstavlja pa, zaradi slabo razvite infrastrukture, še vedno tržišče z velikim potencialom in potrebami. V letu 2016 bo komercialno delovanje v tujini usmerjeno na pridobitev dela na referenčnih področjih družbe, tudi na trgu EU, s poudarkom na iskanju poslovnih priložnosti v sosednjih državah. Trdno smo prepričani, da je tuji trg z močno konkurenco najbolj realen pokazatelj ne le strokovnosti in cenovne konkurenčnosti, temveč tudi učinkovitosti notranjega poslovnega sistema družbe.

- **Kakovost poslovanja, obvladovanje tveganj, organizacija poslovnih procesov**

Poslovanje po sistemu ISO 9001 z vzpostavljenim sistemom notranjega nadzora in kontrol, strokovno izvajanje storitev, vlaganja v integrirani informacijski sistem ter obvladovati tveganja z vzpostavljenim registrom tveganj.

V letu 2016 bo družba nadaljevala z nadgradnjami in zamenjavami dotrajane informacijske strojne in programske opreme in s tem zagotavljala kvalitetno informacijsko infrastrukturo. V družbi imamo od leta 2000 organiziran notranji nadzor poslovanja, katerega delovanje zagotavlja ohranjanje dosežene kakovosti dela ter s pravočasnim odkrivanjem napak zvišuje nivo kakovosti poslovnih procesov. V letu 2014 smo vzpostavili Službo notranje revizije, ki bo krepila svoje delovanje tudi v letu 2016.

54

RAČUNOVO

DSKO POROČILO



1. RAČUNOVODSKI IZKAZI DRUŽBE

1.1 Bilanca stanja

v EUR

		pojasnilo	31.12.2015	31.12.2014	indeks
			(1)	(2)	(1)/(2)
	SREDSTVA				
A.	Dolgoročna sredstva		9.377.993	9.426.776	99
I.	Neopredmetena sredstva in dolg. aktivne čas. razmejitev	2.2 a)	430.114	336.445	128
1.	Dolgoročne premoženjske pravice		422.149	330.577	128
5.	Druge dolgoročne aktivne časovne razmejitev		7.965	5.868	136
II.	Opredmetena osnovna sredstva	2.2 b)	7.791.870	7.986.136	98
1.	Zemljišča in zgradbe		6.920.481	7.154.942	97
	b) Zgradbe		6.920.481	7.154.942	97
2.	Proizvajalne naprave in stroji		799.419	824.662	97
3.	Druge naprave in oprema		6.314	6.532	97
4.	Opredmetena osnovna sredstva, ki se pridobivajo		65.656	-	
	a) Opredmetena osnovna sredstva v gradnji in izdelavi		65.656	-	
III.	Naložbene nepremičnine	2.2 c)	912.158	932.766	98
IV.	Dolgoročne finančne naložbe	2.2 d)	96.615	32.461	298
1.	Dolgoročne finančne naložbe, razen posojil		96.615	32.461	298
	a) Delnice in deleži v družbah v skupini		-	-	
	c) Druge delnice in deleži		66.336	2.182	3.040
	č) Druge dolgoročne finančne naložbe		30.279	30.279	100
V.	Dolgoročne poslovne terjatve	2.2 e)	2.880	-	
3.	Dolgoročne poslovne terjatve do drugih		2.880	-	
VI.	Odložene terjatve za davek	2.2 f)	144.356	138.968	104
B.	Kratkoročna sredstva		14.008.179	12.952.130	108
III.	Kratkoročne finančne naložbe	2.2 g)	10.130.000	8.173.275	124
2.	Kratkoročna posojila		10.130.000	8.173.275	124
	b) Kratkoročna posojila drugim		10.130.000	8.173.275	124
IV.	Kratkoročne poslovne terjatve	2.2 h)	2.970.339	3.852.650	77
1.	Kratkoročne poslovne terjatve do družb v skupini		9.647	6.653	145
2.	Kratkoročne poslovne terjatve do kupcev		2.881.389	3.680.805	78
3.	Kratkoročne poslovne terjatve do drugih		79.303	165.192	48
V.	Denarna sredstva	2.2 i)	907.840	926.205	98
C.	Kratkoročne aktivne časovne razmejitev	2.2 j)	226.284	168.967	134
	SKUPAJ SREDSTVA		23.612.456	22.547.873	105

v EUR

	pojasnilo	31.12.2015	31.12.2014	indeks	
		(1)	(2)	(1)/(2)	
OBVEZNOSTI DO VIROV SREDSTEV					
A.	Kapital	2.2 k)	19.903.137	19.236.532	103
I.	Vpoklicani kapital		2.189.473	2.189.473	100
	1. Osnovni kapital		2.189.473	2.189.473	100
II.	Kapitalske rezerve		1.461.121	1.461.121	100
III.	Rezerve iz dobička		15.137.759	14.699.243	103
	1. Zakonske rezerve		218.947	218.947	100
	5. Druge rezerve iz dobička		14.918.812	14.480.296	103
IV.	Presežek iz prevrednotenja		21.573	9.663	223
VI.	Čisti poslovni izid poslovnega leta		1.093.211	877.032	125
B.	Rezervacije in dolgoročne pasivne časovne razmejitev	2.2 l)	1.093.285	975.928	112
1.	Rezervacije za pokojnine in podobne obveznosti		872.368	825.920	106
2.	Druge rezervacije		17.421	8.602	203
3.	Dolgoročne pasivne časovne razmejitev		203.496	141.406	144
Č.	Kratkoročne obveznosti		1.967.224	1.744.939	113
III.	Kratkoročne poslovne obveznosti	2.2 m)	1.967.224	1.744.939	113
	2. Kratkoročne poslovne obveznosti do dobaviteljev		732.028	784.173	93
	4. Kratkoročne poslovne obveznosti na podlagi predujmov		1.033	2.786	37
	5. Druge kratkoročne poslovne obveznosti		1.234.163	957.980	129
D.	Kratkoročne pasivne časovne razmejitev	2.2 n)	648.810	590.474	110
SKUPAJ OBVEZNOSTI DO VIROV SREDSTEV			23.612.456	22.547.873	105
ZUNAJBILANČNA EVIDENCA		2.2 o)	9.788.152	9.039.612	

Računovodske usmeritve in pojasnila so sestavni del računovodskih izkazov in jih je potrebno brati v povezavi z njimi.

1.2 Izkaz poslovnega izida

v EUR

	pojasnilo	2015	2014	indeks
		(1)	(2)	(1)/(2)
1.	Čisti prihodki iz prodaje	17.391.491	16.885.039	103
	- na domačem trgu iz razmerij do drugih	17.096.459	16.632.940	103
	- na tujem trgu	295.032	252.099	117
4.	Drugi poslovni prihodki (s prevrednotovalnimi poslovnimi prihodki)	59.466	355.190	17
5.	Stroški blaga, materiala in storitev	4.296.388	4.362.392	98
	a) Stroški materiala in trgovskega blaga	560.752	660.915	85
	b) Stroški storitev	3.735.636	3.701.477	101
6.	Stroški dela	11.237.517	10.876.993	103
	a) Stroški plač	8.781.311	8.297.163	106
	b) a) Stroški socialnih zavarovanj	640.572	597.647	107
	b) b) Stroški pokojninskih zavarovanj	750.405	715.516	105
	c) Drugi stroški dela	1.065.229	1.266.667	84
7.	Odpisi vrednosti	645.988	994.688	65
	a) Amortizacija	642.417	691.740	93
	b) Prevrednotovalni poslovni odhodki pri neopredmetenih sredstvih in opredmetenih osnovnih sredstvih	3.571	302.441	1
	c) Prevrednotovalni poslovni odhodki pri obratnih sred.	-	507	-
8.	Drugi poslovni odhodki	57.048	64.397	89
10.	Finančni prihodki iz danih posojil	60.818	102.111	60
	b) Finančni prihodki iz posojil, danih drugim	60.818	102.111	60
11.	Finančni prihodki iz poslovnih terjatev	10.394	12.067	86
	b) Finančni prihodki iz poslovnih terjatev do drugih	10.394	12.067	86
12.	Finančni odhodki iz oslabitve in odpisov finančnih naložb	-	1.023	-
14.	Finančni odhodki iz poslovnih obveznosti	18.162	22.137	82
	c) Finančni odhodki iz drugih poslovnih obveznosti	18.162	22.137	82
15.	Drugi prihodki	35.013	26.090	134
16.	Drugi odhodki	13	293	4
17.	Davek iz dobička	214.244	133.191	161
18.	Odloženi davki	(5.389)	48.351	- 11
19.	Čisti poslovni izid obračunskega obdobja	1.093.211	877.032	125

Računovodske usmeritve in pojasnila so sestavni del računovodskih izkazov in jih je potrebno brati v povezavi z njimi.

1.2.1 Izkaz vseobsegajočega donosa

v EUR

		2015	2014
19.	Čisti poslovni izid obračunskega obdobja	1.093.211	877.032
20.	Spremembe presežka iz prevrednotenja neopredmetenih sredstev in opredmetenih osnovnih sredstev	-	-
21.	Spremembe presežka iz prevrednotenja finančnih sredstev, razpoložljivih za prodajo	-	-
22.	Dobički in izgube, ki izhajajo iz prevedbe računovodskih izkazov v tuji valuti	-	-
23.	Druge sestavine vseobsegajočega donosa	11.911	(9.119)
	- sprememba presežka iz prevrednotenja - aktuarska izguba/dobiček	11.911	(9.119)
24.	Celotni vseobsegajoči donos	1.105.122	867.913

Računovodske usmeritve in pojasnila so sestavni del računovodskih izkazov in jih je potrebno brati v povezavi z njimi.

1.3 Izkaz denarnih tokov

v EUR

		prejemki/izdatki	prejemki/izdatki
		2015	2014
A.	Denarni tokovi pri poslovanju		
a)	Postavke izkaza poslovnega izida	1.665.344	1.745.837
	Poslovni prihodki (razen za prevrednotenje) in finančni prihodki iz poslovnih terjatev	17.483.327	17.253.591
	Poslovni odhodki brez amortizacije, prevrednotovalnih odhodkov in finančni odhodki iz poslovnih obveznosti	(15.609.128)	(15.326.212)
	Davki iz dobička in drugi davki, ki niso zajeti v poslovnih dogodkih	(208.855)	(181.542)
b)	Spremembe čistih obratnih sredstev (in časovnih razmejitev, rezervacij ter odločenih terjatev in obveznosti za davek) poslovnih postavk bilance stanja	1.091.532	(557.209)
	Začetne manj končne poslovne terjatve	903.256	(412.731)
	Začetne manj končne aktivne časovne razmejitve	(57.317)	144.319
	Začetne manj končne odložene terjatve za davek	(5.388)	44.504
	Končni manj začetni poslovni dolgovi	63.377	(364.357)
	Končne manj začetne pasivne časovne razmejitve in rezervacije	187.604	31.056
c)	Prebitek prejemkov pri poslovanju ali prebitek izdatkov pri poslovanju (a+b)	2.756.876	1.188.628
B.	Denarni tokovi pri naložbenju		
a)	Prejemki pri naložbenju	134.663	138.273
	Prejemki od dobljenih obresti in deležev v dobičku drugih, ki se nanašajo na naložbenje	60.129	99.608
	Prejemki od odtujitve opredmetenih osnovnih sredstev	1.259	38.665
	Prejemki od odtujitve dolgoročnih finančnih naložb	73.275	-
b)	Izdatki pri naložbenju	(2.471.388)	(502.488)
	Izdatki za pridobitev neopredmetenih sredstev	(92.060)	(62.934)
	Izdatki za pridobitev opredmetenih osnovnih sredstev	(285.862)	(349.554)
	Izdatki za pridobitev dolgoročnih finančnih naložb	(63.466)	-
	Izdatki za pridobitev kratkoročnih finančnih naložb	(2.030.000)	(90.000)
c)	Prebitek prejemkov pri naložbenju in prebitek izdatkov pri naložbenju (a+b)	(2.336.725)	(364.215)
C.	Denarni tokovi pri financiranju		
a)	Prejemki pri financiranju	-	-
b)	Izdatki pri financiranju	(438.516)	(740.391)
	Izdatki za izplačila dividend in drugih deležev v dobičku	(438.516)	(740.391)
c)	Prebitek prejemkov pri financiranju ali prebitek izdatkov pri financiranju (a+b)	(438.516)	(740.391)
Č.	Končno stanje denarnih sredstev	907.840	926.205
x)	Denarni izid v obdobju (seštevek prebitkov Ac, Bc in Cc)	(18.365)	84.022
y)	Začetno stanje denarnih sredstev	926.205	842.183

Računovodske usmeritve in pojasnila so sestavni del računovodskih izkazov in jih je potrebno brati v povezavi z njimi.

1.4 Izkaz gibanja kapitala

Izkaz gibanja kapitala za leto 2015

v EUR

		Vpoklicani kapital		Rezerve iz dobička			Čisti poslovni izid		
		Osnovni kapital	Kapitalske rezerve	Zakonske rezerve	Druge rezerve iz dobička	Presežek iz prevrednotenja	Preneseni čisti dobiček	Čisti dobiček posl. leta	Skupaj kapital
		I/1	II	III/1	III/5	IV	V/1	VI/1	
A. 1.	Stanje 31.12.2014	2.189.473	1.461.121	218.947	14.480.296	9.663	-	877.032	19.236.532
A.2.	Stanje 1. 1. 2015	2.189.473	1.461.121	218.947	14.480.296	9.663	-	877.032	19.236.532
B.1.	Spremembe lastniškega kapitala-transakcije z lastniki								
g)	Izplačilo deleža	-	-	-	-	-	(438.516)	-	(438.516)
		-	-	-	-	-	(438.516)	-	(438.516)
B.2.	Celotni vseobsegajoči donos poročevalskega leta								
a)	Vnos čistega posl. izida poslovnega leta	-	-	-	-	-	-	1.093.211	1.093.211
č)	Presežek iz prevrednotenja-aktuarski dobički/izgube					11.910			11.910
		-	-	-	-	11.910	-	1.093.211	1.105.121
B.3.	Spremembe v kapitalu								
a)	Razporeditev preostalega dela čistega dobička primerjalnega poročevalskega obdobja na druge sestavine kapitala	-	-	-	438.516	-	438.516	(877.032)	-
b)	Razporeditev dela čistega dobička poročevalskega obdobja na druge sestavine kapitala po sklepu organov vodenja in nadzora	-	-	-	-	-	-	-	-
c)	Razporeditev dela čistega dobička za oblikovanje dodatnih rezerv po sklepu skupščine	-	-	-	-	-	-	-	-
		-	-	-	438.516	-	438.516	(877.032)	-
C.	Stanje 31.12.2015	2.189.473	1.461.121	218.947	14.918.812	21.573	-	1.093.211	19.903.137
	BILANČNI DOBIČEK 2015						-	1.093.211	1.093.211

Računovodske usmeritve in pojasnila so sestavni del računovodskih izkazov in jih je potrebno brati v povezavi z njimi.

Dodatek k izkazu gibanja kapitala - bilančni dobiček

v EUR

		2015	2014
a)	Čisti poslovni izid poslovnega leta	1.093.211	877.032
b)	Preneseni dobiček / Prenesena izguba	-	-
č)	Povečanje rezerv iz dobička po sklepu posloводства	-	-
	Druge rezerve iz dobička	-	-
	Bilančni dobiček (a+b+c-č-d)	1.093.211	877.032

Računovodske usmeritve in pojasnila so sestavni del računovodskih izkazov in jih je potrebno brati v povezavi z njimi.

Izkaz gibanja kapitala za leto 2014

v EUR

		Vpoklicani kapital		Kapitalske rezerve	Rezerve iz dobička		Presežek iz prevrednotenja	Čisti poslovni izid		Skupaj kapital
		Osnovni kapital			Zakonske rezerve	Druge rezerve iz dobička		Preneseni čisti dobiček	Čisti dobiček posl. leta	
		I/1	II	III/1	III/5	IV	V/1	VI/1		
A. 1.	Stanje 31.12.2013	2.189.473	1.461.121	218.947	14.480.296	18.782	-	740.391	19.109.010	
A.2.	Stanje 1. 1. 2014	2.189.473	1.461.121	218.947	14.480.296	18.782	-	740.391	19.109.010	
B.1.	Spremembe lastniškega kapitala-transakcije z lastniki									
g)	Izplačilo deleža	-	-	-	-	-	(740.391)	-	(740.391)	
		-	-	-	-	-	(740.391)	-	(740.391)	
B.2.	Celotni vseobsegajoči donos poroč. leta									
a)	Vnos čistega posl. izida posl. leta	-	-	-	-	-	-	877.032	877.032	
č)	Presežek iz prevrednotenja-aktuarski dobički/izgube					(9.119)			(9.119)	
		-	-	-	-	(9.119)	-	877.032	867.913	
B.3.	Spremembe v kapitalu									
a)	Razporeditev preostalega dela čistega dobička primerjalnega poročevalskega obdobja na druge sestavine kapitala	-	-	-	-	-	740.391	(740.391)	-	
b)	Razporeditev dela čistega dobička poročevalskega obdobja na druge sestavine kapitala po sklepu organov vodenja in nadzora	-	-	-	-	-	-	-	-	
c)	Razporeditev dela čistega dobička za oblikovanje dodatnih rezerv po sklepu skupščine	-	-	-	-	-	-	-	-	
		-	-	-	-	-	740.391	(740.391)	-	
C.	Stanje 31.12.2014	2.189.473	1.461.121	218.947	14.480.296	9.663	-	877.032	19.236.532	
	BILANČNI DOBIČEK 2014						-	877.032	877.032	

2. RAČUNOVODSKE USMERITVE IN POJASNILA

2.1 Načela sestavljanja računovodskih izkazov in računovodske usmeritve

Družba DRI upravljanje investicij, d.o.o. je pripravila računovodske izkaze: bilanco stanja na dan 31. 12. 2015, izkaz poslovnega izida, izkaz denarnih tokov in izkaz gibanja kapitala za leto 2015 v skladu z Zakonom o gospodarskih družbah ZGD-1, v skladu s Slovenskimi računovodskimi standardi 2006 in v skladu s Pravilnikom o računovodstvu družbe (v nadaljevanju: pravilnik). Pri tem je upoštevala temeljne računovodske predpostavke in splošna načela za vrednotenje postavk v teh izkazih.

Tako sta bili upoštevani temeljni računovodski predpostavki nastanka poslovnih dogodkov in časovne neomejenosti delovanja družbe. Prav tako pa so bila upoštevana tudi načela previdnosti, prednosti vsebine pred obliko in pomembnosti poslovnih dogodkov.

Pri merjenju gospodarskih kategorij je v zvezi s prevrednotenjem upoštevano, da se pri sredstvih upošteva manjšo, pri dolgovih pa večjo vrednost od dveh možnih, izvirne in tržne vrednosti.

V uskupinjevanje ni vključena družba DRI BH za svetovanje i inženjering, d.o.o. v skladu z 8. točko 56. člena Zakona o gospodarskih družbah, saj njena vključitev ni pomembna za resničen in pošten prikaz finančnega položaja in poslovnega izida. Družba DRI upravljanje investicij, d.o.o. je sprejela sklep o prenehanju hčerinske družbe z dnem 31. 10. 2013, ker v BiH ni sredstev za nove investicije. Sklep o zaključitvi likvidacijskega postopka je bil izdan dne 4. 6. 2015, do 31. 12. 2015 pa družba še ni bila izbrisana iz registra družb v BiH. Družba v letu 2015 ni poslovala. V uskupinjevanje ni vključeno tudi Evropsko gospodarsko interesno združenje Čezmejna železniška proga Trst – Divača (v nadaljevanju EGIZ Trst – Divača). V EGIZ Trst – Divača ima družba DRI upravljanje investicij, d.o.o. 50 % upravljalvske pravice. V skladu z 8. točko 56. člena Zakona o gospodarskih družbah, njegova vključitev ni pomembna za resničen in pošten prikaz finančnega položaja in poslovnega izida. Vključitev sredstev in obveznosti EGIZ Trst – Divača, v sorazmernem delu glede na upravljalvske pravice, v skupinske računovodske izkaze bi pomenila za 1,02 % višja sredstva in obveznosti, za 0,92 % višje prihodke in nominalno za 9 EUR večji čisti poslovni izid.

Slovenski računovodski standardi družbam omogočajo izbor med več načini izkazovanja in vrednotenja postavk v računovodskih izkazih ter izbor med več oblikami in vsebinami računovodskih izkazov. Družba v letu 2015 ni spreminjala vrednotenja in izkazovanja postavk v računovodskih izkazih.

Pomembnejše določbe, ki se nanašajo na vrednotenje posameznih postavk, so:

- Neopredmetena sredstva se v družbi vrednotijo po modelu nabavne vrednosti. Ob pridobitvi se evidentirajo po nabavnih vrednostih, kasneje pa se vrednost korigira za amortizacijske popravke vrednosti in nabrane izgube zaradi oslabitev. Neopredmetena sredstva predstavljajo predvsem računalniške licence in se začnejo amortizirati s prvim delovnim dnem naslednjega meseca po pričetku uporabe.
- Opredmetena osnovna sredstva in naložbene nepremičnine: pričetek amortiziranja je prvi dan naslednjega meseca potem, ko je opredmeteno osnovno sredstvo razpoložljivo za uporabo. Pravilnik določa kdaj in kako bo družba preverjala vrednost opredmetenih osnovnih sredstev zaradi ugotavljanja njihove morebitne oslabitve in/ali okrepitve ter kdaj in kako se evidentirajo. Družba je kot model vrednotenja opredmetenih sredstev izbrala model nabavne vrednosti.
- Dolgoročne rezervacije: oblikujejo se za obveznosti, ki se bodo po predvidevanjih na podlagi obvezujočih preteklih dogodkov pojavile v obdobju daljšem od leta dni. Družba oblikuje rezervacije za prodajo svojih storitev z jamstvom, kot sklad za pokrivanje tveganj v okviru rezervacij za čas do pogodbenega izpolnjevanja obveznosti in rezervacije za jubilejne nagrade ter odpravnine ob upokojitvi, skladno s SRS 10 ter MRS 19 (Mednarodni računovodski standard 19).

Pri postavkah, kjer standardi dopuščajo možnost izbire med različnimi načini vrednotenja, je družba izbrala sledeče:

- Opredmetena osnovna sredstva se amortizirajo posamično po metodi enakomernega časovnega amortiziranja. Amortizacijske stopnje so določene glede na dobo koristnosti posameznih vrst opredmetenih osnovnih sredstev, ki se vsako leto preverja na osnovi empiričnih podatkov.

Skupina osnovnih sredstev	Amortizacijska stopnja v %
Zgradbe in nepremičnine	2,0 - 5,0
Računalniška oprema	33,0
Prevozna sredstva	12,5
Pisarniško pohištvo	12,5
Ostala oprema in drobn inventar	16,6 - 25,0

- Neopredmetena dolgoročna sredstva se amortizirajo posamično po metodi enakomernega časovnega amortiziranja. Amortizacijska stopnja je določena glede na dobo uporabnosti licenc in znaša 10 %. Skladno z računovodskimi usmeritvami družbe se ne kapitalizirajo računalniške pravice, če so kupljene za krajše obdobje. Takšne računalniške pravice se evidentirajo kot odloženi stroški (glede na obdobje, na katerega se nanašajo).
- Finančne naložbe se evidentirajo po pošteni vrednosti. Ker družba nima večjih finančnih naložb, je za model vrednotenja izbrala model nabavne vrednosti. Če kakšna finančna naložba izgublja vrednost, se presodi, v kakšni velikosti je potrebno v breme prevrednotovalnih finančnih odhodkov oblikovati popravek njene knjigovodske vrednosti. Med kratkoročnimi finančnimi naložbami, skladno s pravilnikom, družba vodi kratkoročne depozite z dogovorjenim rokom vračila (z zapadlostjo tudi manj kot tri mesece po pridobitvi).
- Pri prevrednotenju sredstev (terjatev) in dolgov (obveznosti), izraženih v tujih valutah je upoštevano, da se pri sredstvih upošteva manjšo, pri dolgovih pa večjo vrednost od dveh možnih, izvirne in tržne vrednosti. Tako je družba ob koncu leta obveznosti, izražene v tuji valuti prevrednotila v domačo valuto po srednjem tečaju ECB na dan 31. 12. 2015.
- Ker v preteklih letih ni evidentiran odpis terjatev se individualno preverja ustreznost velikosti izkazanih terjatev. Terjatve se slabi, če je očitno, da vrednost terjatve presega njeno pošteno, to je udenarljivo vrednost, praviloma v primerih, ko so izpolnjeni naslednji pogoji: zapadlost terjatev presega 120 dni glede na datum bilanciranja in/ali so v času priprave izkazov pri kupcih, do katerih so izkazane terjatve, izvedeni insolventni postopki.
- Družba med denarnimi ustrezniki vodi tista sredstva, ki se zanesljivo, zlahka, preprosto in hitro oziroma v bližnji prihodnosti pretvorijo v naprej znan znesek denarnih sredstev. Družba kot takšne opredeljuje naslednja sredstva: sredstva v blagajni, sredstva v tuji valuti v blagajni, izdane čeke, prejete čeke, druge unovčljive vrednotnice, denar na poti, sredstva na računih, depozite na odpoklic, devizna sredstva na računih in denarna sredstva na posebnih računih oziroma za posebne namene.
- Celotni kapital družbe sestavljajo vpoklicani kapital oziroma osnovni kapital, kapitalske rezerve, rezerve iz dobička, preneseni čisti dobiček iz prejšnjih let (ali prenesena čista izguba iz prejšnjih let), presežek iz prevrednotenja in še ne razdeljeni čisti dobiček (ali še ne poravnana čista izguba) poslovnega leta. Vpoklicani kapital družbe DRI upravljanje investicij, d.o.o. je evidentiran kot osnovni kapital družbe skladno z aktom o ustanovitvi družbe. Deleži v dobičku, ki so namenjeni za izplačilo dobička družbeniku, se pripoznajo kot obveznosti v obdobju v katerem so bili odobreni na skupščini. Splošni prevrednotovalni popravki kapitala so po stanju 31. 12. 2005 v skladu z do tedaj veljavnimi SRS vključevali revalorizacijo osnovnega kapitala pred letom 2002. S prehodom na

SRS 2006 je bil splošni prevrednotovalni popravek prenesen med kapitalske rezerve. Zakonske in druge rezerve so izkazane v skladu s pozitivno zakonodajo in sklepi skupščine.

- Kratkoročne časovne razmejitev zajemajo kratkoročno odložene stroške (odhodke) in prehodno nezaračunane prihodke. Kratkoročne časovne razmejitve iz naslova odloženih prihodkov zaradi nepotrjene višine obračunanih prihodkov s strani naročnikov se oblikujejo v dejanski višini nepriznanih obračunanih storitev. Kratkoročni del rezervacij za dana jamstva iz naslova prihodkov od prodaje storitev je namenjen pokrivanju tveganj v obdobju enega leta po datumu bilanciranja. Ostale kratkoročne časovne razmejitve se pripoznajo, če in v kolikor se predpostavlja, da bodo stroški, odhodki oziroma prihodki v naslednjem obračunskem obdobju v resnici nastali.
- Prihodki od prodaje se izkazujejo, če so izpolnjeni tile pogoji:
 - da je verjetno, da bodo gospodarske koristi, povezane s poslom, pritekale v družbo in da je višino gospodarskih koristi mogoče zanesljivo oceniti,
 - družba na kupca prenese vse pomembne koristi in tveganja, ki izhajajo iz lastništva,
 - družba ne sodeluje pri poslovanju niti toliko, kolikor je običajno zaradi lastništva, niti dejansko ne odloča o prodanih proizvodih oziroma storitvah,
 - stroške, ki so nastali ali bodo nastali v zvezi s poslom je mogoče zanesljivo izmeriti.
- Za izkazovanje prihodkov na osnovi delno dokončanih storitev se uporablja naslednje kriterije:
 - za dokumente naročila prodaja, kjer se opravljena dela ne zaračunavajo v višini dejansko opravljenih del in
 - za dokumente naročila prodaja nad vrednostjo 50.000,00 EUR.
- Poslovni odhodki so enaki vračunanim stroškom v obračunskem odboju. Odhodki se pripoznajo, če je zmanjšanje gospodarskih koristi v obračunskem obdobju povezano z zmanjšanjem sredstev ali s povečanjem dolga in je to zmanjšanje mogoče zanesljivo izmeriti.

2.2 Razkritja in pojasnila k bilanci stanja

Bilančna vsota na dan 31. 12. 2015 znaša 23.612.456 EUR, kar pomeni povečanje glede na stanje 31. 12. 2014 za 5 %.

a) Neopredmetena sredstva in dolgoročne aktivne časovne razmejitve

Skladno s Slovenskimi računovodskimi standardi 2006 med dolgoročna sredstva spadajo poleg neopredmetenih sredstev tudi dolgoročne aktivne časovne razmejitve. Družba je kot model vrednotenja izbrala model nabavne vrednosti. Neopredmetena sredstva vodi po njihovih nabavnih vrednostih, zmanjšanih za amortizacijske popravke vrednosti in nabrane izgube zaradi oslabitev.

V letu 2015, primerjalno z letom 2014 je prišlo do naslednjih sprememb pri neopredmetenih dolgoročnih sredstvih:

v EUR

	Materialne pravice - licence	
	2015	2014
Nabavna vrednost		
Stanje 1.1	889.749	831.775
Povečanja	168.063	57.974
Zmanjšanja		
Prevrednotenje zaradi:		
-oslabitve		
-okrepitve		
-odprave oslabitve		
Stanje 31.12.	1.057.812	889.749
Popravek vrednosti		
Stanje 1.1.	559.172	481.551
Amortizacija	76.491	77.621
Povečanja		
Zmanjšanja		
Prevrednotenje zaradi:		
-okrepitve		
-oslabitve		
Stanje 31.12.	635.663	559.172
Neodpisana vrednost		
Stanje 1.1.	330.577	350.224
Stanje 31.12.	422.149	330.577

Neopredmetena sredstva in dolgoročne aktivne časovne razmejitve v družbi predstavljajo pravice do uporabe programske opreme za računalniško obdelavo podatkov. Skladno s sprejetimi računovodskimi usmeritvami se kapitalizirajo licence, ki so plačane v naprej za neomejeno časovno obdobje, vendar z omejeno dobo koristnosti zaradi zastaranja. Licence, ki ne ustrezajo temu pogoju, se evidentirajo kot dolgoročno/kratkoročno odloženi stroški.

Zgornja tabela prikazuje gibanje licenc, kot premoženjskih pravic.

Družba v letu 2015 neopredmetenih sredstev ni prevrednotovala.

Dolgoročne aktivne časovne razmejitve v skupni višini 7.965 EUR predstavljajo dolgoročno odloženi stroški računalniških licenc iz katerih bodo koristi izhajale v obdobju daljšem od enega leta.

b) Opredmetena osnovna sredstva

Spremembe pri opredmetenih osnovnih sredstvih v letu 2015 prikazuje sledeča tabela:

v EUR

	zgradbe	nepremičnine v gradnji / izdelavi	oprema	drobni inventar	skupaj
Nabavna vrednost					
Stanje 1.1.2015	9.891.656	0	4.175.374	27.989	14.095.019
Povečanja		65.656	315.003	2.677	383.336
Zmanjšanja			-426.061		-426.061
Prekvalifikacije					0
Stanje 31.12.2015	9.891.656	65.656	4.064.316	30.666	14.052.294
Popravek vrednosti					
Stanje 1.1.2015	2.736.714	0	3.350.712	21.457	6.108.883
Amortizacija	234.461		307.962	2.895	545.318
Zmanjšanja			-393.777		-393.777
Prekvalifikacije					0
Stanje 31.12.2015	2.971.175	0	3.264.897	24.352	6.260.424
Neodpisana vrednost					
Stanje 1.1.2015	7.154.942	0	824.662	6.532	7.986.136
Stanje 31.12.2015	6.920.481	65.656	799.419	6.314	7.791.870

V nadaljevanju za primerjavo navajamo tudi podatke o spremembah pri opredmetenih osnovnih sredstvih za leto 2014.

v EUR

	zgradbe	oprema	drobni inventar	skupaj
Nabavna vrednost				
Stanje 1.1.2014	9.891.656	4.412.463	22.718	14.326.837
Povečanja		343.507	6.047	349.554
Zmanjšanja		-580.596	-776	-581.372
Prekvalifikacije				0
Stanje 31.12.2014	9.891.656	4.175.374	27.989	14.095.019
Popravek vrednosti				
Stanje 1.1.2014	2.502.254	3.550.359	19.592	6.072.205
Amortizacija	234.460	350.145	2.373	586.978
Zmanjšanja		-549.792	-508	-550.300
Prekvalifikacije				0
Stanje 31.12.2014	2.736.714	3.350.712	21.457	6.108.883
Neodpisana vrednost				
Stanje 1.1.2014	7.389.402	862.104	3.126	8.254.632
Stanje 31.12.2014	7.154.942	824.662	6.532	7.986.136

Družba je skladno z možnostjo izbire med različnimi modeli vrednotenja, ki jih predlagajo Slovenski računovodski standardi, izbrala model nabavne vrednosti.

V zadnjem kvartalu leta 2015 je potekala sanacija strehe na poslovnem objektu Kotnikova 38 in 40 v Ljubljani. Investicijsko vzdrževanje na objektu kot celoti do 31. 12. 2015 še ni zaključeno, zato je omenjena sanacija evidentirana kot investicija v gradnji oziroma izdelavi.

V skladu s planom za leto 2015 je družba dokupila novo opremo za obnovo in razvoj računalniške infrastrukture in dopolnjevala ter nadomeščala ostalo opremo za opravljanje dejavnosti.

Ob začetnem pripoznavanju družba ovrednoti osnovno sredstvo po nabavni vrednosti, ki jo sestavljajo njegova nakupna cena in morebitne nevračljive dajatve ter stroški, ki jih je mogoče pripisati neposredno usposobitvi osnovnega sredstva za uporabo. Nadaljnje vrednotenje se izvaja po modelu nabavne vrednosti.

Nobeno opredmeteno osnovno sredstvo ni predmet zastave kot jamstvo za dolgove.

c) Naložbene nepremičnine

V letu 2015, primerjalno z letom 2014, je prišlo do naslednjih sprememb pri naložbenih nepremičninah:

v EUR

	Naložbene nepremičnine	
	2015	2014
Nabavna vrednost		
Stanje 1.1.	1.319.138	1.645.748
Povečanja		
Zmanjšanja		
Prekvalifikacije		
Prevrednotenje zaradi:		
-oslabitve		-326.610
-okrepitev		
-odprave oslabitve		
Stanje 31.12.	1.319.138	1.319.138
Popravek vrednosti		
Stanje 1.1.	386.371	400.601
Amortizacija	20.609	27.141
Povečanja		
Zmanjšanja		
Prekvalifikacije		
Prevrednotenje zaradi:		
-okrepitev		
-oslabitve		-41.371
Stanje 31.12.	406.980	386.371
Neodpisana vrednost		
Stanje 1.1.	932.767	1.245.147
Stanje 31.12.	912.158	932.766

Metode, uporabljene pri evidentiranju, amortiziranju in vrednotenju so enake kot sprejete računovodske usmeritve pri opredmetenih osnovnih sredstvih.

V skladu s Slovenskimi računovodskimi standardi 2006 ima družba kot naložbene nepremičnine evidentirane zgradbe, namenjene počitnikovanju zaposlenih. Kot naložbena nepremičnina se obravnavajo zato, ker se na njihovi osnovi pridobivajo prihodki iz uporabe. Proste kapacitete se praviloma tržijo.

Naložbene nepremičnine - počitniški objekti so bili nabavljeni na lokaciji Kranjska gora, Čičare v letu 1993 in na lokaciji Hrvaška (Lovište) v letu 1990. Za nepremičnine na Hrvaškem družba ne razpolaga z listinami, sposobnimi za vpis nepremičnin v zemljiško knjigo.

V okviru naložbenih nepremičnin so evidentirani tudi poslovni prostori na lokaciji Kotnikova 28 v Ljubljani, ker so oddani v najem.

Družba je v letu 2015 z naložbenimi nepremičninami, namenjenim počitnikovanju zaposlenih, ustvarila za 12.968 EUR prihodkov od najemnin in za 16.824 EUR neposrednih stroškov.

Z oddanimi poslovnimi prostori v najem je družba ustvarila za 86.107 EUR prihodkov od najemnin in za 23.178 EUR neposrednih stroškov. Z najemom poslovnih prostorov je bila oddana v najem tudi oprema. Prihodki od najema opreme znašajo 13.086 EUR in neposredni stroški 7.866 EUR.

Poštena vrednost naložbenih nepremičnin – poslovnih prostorov je bila ob bilanciranju preverjena. S strani pooblaščenke ocenjevalke vrednosti nepremičnin je bila pripravljena ocene vrednosti nepremičnine na Kotnikovi 28 v Ljubljani. Ocenjena vrednost na dan 31. 12. 2015 ostaja enaka kot na dan 31. 12. 2014 (916.100 EUR) kar je višje od neodpisane vrednosti na dan 31.12.2015.

Neodpisana vrednost naložbenih nepremičnin – počitniški objekti na dan 31.12.2015 znaša 15.225 EUR in ocenjujemo, da je poštena vrednost le-teh višja.

d) Dolgoročne finančne naložbe

v EUR

	31.12.2015	31.12.2014
Deleži v družbah v skupini	1.022	1.022
Slabitev deležev družb v skupini	- 1.022	- 1.022
Drugi dolgoročni deleži	66.336	2.182
Druge dolgoročne finančne naložbe	30.279	30.279
Skupaj	96.615	32.461

Naložba v deleže podjetij v skupini predstavlja ustanovni vložek v družbo DRI BH za savjetovanje i inženjering, d.o.o., Sarajevo, BIH (v nadaljevanju DRI BH, d.o.o.), ki je v 100 % lasti družbe in je bil za to družbo sprejet sklep št. 65 0 L 390813 13L z dne 4.6.2015 o zaključku likvidacijskega postopka. Ker družba do priprave letnega poročila še ni izbrisana iz registra družb v BIH je delež v družbi in slabitev deleža še vedno evidentirana v poslovnih knjigah družbe.

Drugi dolgoročni deleži predstavljajo ustanovni vložek v Fundacijo Piranesi in dolgoročna depozita dana NLB d.d., nakazana kot jamstvo za izdane dolgoročne bančne garancije za dobro izvedbo del.

Druge dolgoročne finančne naložbe - umetniške slike so v skladu s Slovenskimi računovodskimi standardi 2006 evidentirane med dolgoročnimi finančnimi naložbami.

Dolgoročne finančne naložbe so vrednotene po modelu nabavne vrednosti in se ne prevrednotujejo, razen za pripisane obresti v primeru depozitov danih NLB d.d..

Poštene vrednosti za navedene finančne naložbe, ki so v večini vezane na denarne depozite, ni mogoče izmeriti, zato je ne navajamo.

Obrestne mere za naložbe se gibljejo v okviru tržnih obrestnih mer za tovrstne finančne naložbe.

Tveganje pri naložbah ni varovano, ker gre za naložbe manjših vrednosti.

Poslovodstvo in člani nadzornega sveta v letu 2015 niso prejeli nikakršnih posojil.

e) Dolgoročne poslovne terjatve

v EUR

	31.12.2015	31.12.2014
Dolgoročne poslovne terjatve - drugatve	2.880	-
Skupaj	2.880	-

Konec leta ima družba kot dolgoročno poslovno terjatev evidentirano terjatve po sporazumu za vračilo stroškov zaposlenega, z ročnostjo daljšo od enega leta.

f) Odložene terjatve za davek

v EUR

	31.12.2015	31.12.2014
Odložene terjatve za davek	144.356	138.968
Skupaj	144.356	138.968

Konec leta je družba ovrednotila odložene davke na osnovi porabe oblikovanih rezervacij, odprave rezervacij in oblikovanja rezervacij ter pri tem upoštevala nominalno davčno stopnjo 17 %, ki velja v letu 2016.

g) Kratkoročne finančne naložbe

v EUR

	31.12.2015	31.12.2014
Kratkoročna posojila drugim	10.130.000	8.173.275
Skupaj	10.130.000	8.173.275

Med kratkoročnimi finančnimi naložbami so izkazani depoziti pri bankah z dogovorjenim rokom vračila. Depoziti pri bankah so pripoznani v višini, kot izhajajo iz depozitnih pogodb.

h) Poslovne terjatve

V okviru poslovnih terjatev ima družba evidentirane kratkoročne poslovne terjatve, ki obsegajo:

v EUR

	31.12.2015	31.12.2014
Kratkoročne poslovne terjatve do družb v skupini	9.647	6.653
Kratkoročne poslovne terjatve do kupcev v državi	3.046.541	3.832.753
Kratkoročne poslovne terjatve do kupcev v tujini	78.370	91.574
Oslabitev kratkoročnih terjatev do kupcev	- 243.522	- 243.522
Kratkoročni dani predujmi	1.898	- 355
Terjatve v zvezi z DDV	33.840	49.430
Terjatve v zvezi z davkom od dohodka	-	51.814
Ostale kratkoročne poslovne terjatve	43.565	64.303
Skupaj	2.970.339	3.852.650

Pretežni del poslovnih terjatev do kupcev v državi predstavljajo terjatve do Direkcije RS za infrastrukturo v višini 1.860.027 EUR, terjatve do DARS d.d. v višini 615.020 EUR in terjatve do Ministrstva za infrastrukturo v višini 143.144 EUR.

Pretežni del poslovnih terjatev do kupcev v tujini predstavlja terjatev do Javnega proizvajalca Direkcija cesta Federacija Bosne i Hercegovine, d.o.o., Sarajevo, BIH v izkazani višini 63.370 EUR.

Od celotnih terjatev do kupcev, brez upoštevanja slabitev, je na dan 31. 12. 2015 87 % nezapadlih terjatev, 3 % terjatev je zapadlih do 30 dni in 10 % terjatev je zapadlih več kot 30 dni. Zapadle terjatve nad 30 dni po večini izhajajo iz terjatev do DARS d.d., do Grep d.o.o., Vegrada-AM d.o.o.-v stečaju in do Dunajska Vertikala d.o.o. v stečaju.

Ker je bil v preteklih petih letih evidentiran zanemarljiv odpis terjatev, je družba v letu 2015 individualno preverila ustreznost velikosti izkazanih terjatev in ni oblikovala dodatnega popravka vrednosti terjatev ter ni odpravila v preteklih letih oblikovanega popravka vrednosti terjatev.

Terjatve v zvezi z DDV izhajajo iz terjatev za vstopni DDV po prejetih računih za mesec december 2015, ki so bili prejeti v letu 2016, v višini 33.840 EUR.

Med ostalimi kratkoročnimi terjatvami so evidentirane terjatve za obresti iz poslovnih terjatev in danih depozitov v višini 11.976 EUR, terjatve do državnih inštitucij iz naslova nadomestil plač v višini 18.494 EUR in druge terjatve v višini 13.095 EUR.

Terjatve so pripoznane v višini kot so izkazane v ustreznih knjigovodskih listinah. Kasneje se terjatve ne prevrednotujejo, razen terjatev izraženih v tuji valuti, ki se konec leta uskladijo z rastjo tečaja z namenom ohranjanja realne vrednosti. Po stanju na dan 31. 12. 2015 so vse terjatve izkazane v evrih, zato valutnega tveganja ni.

Poslovne terjatve niso zavarovane.

Med poslovnimi terjatvami ni nikakršnih terjatev do posloводства in nadzornega sveta.

Terjatve so izpostavljene tveganju prerekanja ustreznosti kvalitete in količine opravljenih del. Družba obvladuje tovrstna tveganja z oblikovanjem jamstvenega sklada.

i) Denarna sredstva

	v EUR	
	31.12.2015	31.12.2014
Denarna sredstva v glavni blagajni	385	248
Denarna sredstva na računih pri bankah v Sloveniji	583.048	112.034
Denarna sredstva na računih pri bankah v Srbiji	407	1.923
Denar na poti	-	35.000
Depoziti na odpoklic	324.000	777.000
Skupaj	907.840	926.205

Denarna sredstva se izkazujejo v znesku, izhajajočem iz ustreznih knjigovodskih listin. Denarna sredstva se ne prevrednotijo, razen denarnih sredstev izraženih v tuji valuti, ki se na dan 31.12. prevrednotijo po srednjem tečaju ECB za tuje valute.

j) Aktivne časovne razmejitve

v EUR

	31.12.2015	31.12.2014
Kratkoročno odloženi stroški	88.111	97.403
Kratkoročno nezaračunani prihodki	137.886	71.062
DDV od prejetih predujmov	287	502
Skupaj	226.284	168.967

Kratkoročno odloženi stroški znašajo 88.111 EUR in predstavljajo razmejene oziroma obračunane stroške, ki se nanašajo na leto 2016.

Kratkoročno nezaračunani prihodki so izkazani v višini 137.886 EUR. Od tega znašajo kratkoročno vračunani prihodki iz naslova opravljenih nezaračunanih storitev za leto 2014 7.865 EUR, iz naslova opravljenih nezaračunanih storitev za leto 2015 122.843 EUR in vračunani prihodki od obresti za depozite pri bankah 7.165 EUR ter ostalo 13 EUR.

Gibanje aktivnih časovnih razmejitev za leto 2015 je sledeče:

v EUR

	kratkoročno odloženi stroški	kratkoročno nezaračunani prihodki	DDV od prejetih predujmov	skupaj
Stanje 31.12.2014	97.403	71.062	502	168.967
Oblikovanja	88.110	130.022		218.132
Poraba	-97.403	-63.197	-215	-160.815
Odprava	-		-	0
Stanje 31.12.2015	88.110	137.887	287	226.284

Za primerjavo navajamo tudi gibanje aktivnih časovnih razmejitev za leto 2014:

v EUR

	kratkoročno odloženi stroški	kratkoročno nezaračunani prihodki	DDV od prejetih predujmov	skupaj
Stanje 31.12.2013	71.671	241.615	0	313.286
Oblikovanja	97.402	71.062	502	168.966
Poraba	-71.670	-179.743	-	-251.413
Odprava	-	-61.872	-	-61.872
Stanje 31.12.2014	97.403	71.062	502	168.967

k) Kapital

Stanje kapitala je sledeče:

v EUR

	31.12.2015	31.12.2014
Osnovni kapital	2.189.473	2.189.473
Kapitalske rezerve	1.461.121	1.461.121
Zakonske rezerve	218.947	218.947
Druge rezerve iz dobička	14.918.812	14.480.296
Presežek iz prevrednotenja - aktuarski dobiček	21.573	9.663
Čisti poslovni izid poslovnega leta	1.093.211	877.032
Skupaj	19.903.137	19.236.532

Za leto 2015 je zabeležen negativni koeficienti rasti življenjskih potrebščin in sicer -0,5 % na letni ravni. V primeru prevrednotenja kapitala zaradi ohranjanja kupne moči na podlagi koeficienta rasti življenjskih potrebščin bi bil za 94.190 EUR višji čisti poslovni izid in bi znašal 1.187.401 EUR.

Kapitalske rezerve predstavljajo splošni prevrednotovalni popravki kapitala po stanju 31. 12. 2005 v skladu z do tedaj veljavnimi SRS, ki so vključevali revalorizacijo osnovnega kapitala pred letom 2002.

Zakonske rezerve so oblikovane v višini 10 % osnovnega kapitala, skladno z določili Zakona o gospodarskih družbah. Druge rezerve iz dobička so izkazane skladno s sklepi skupščine o uporabi bilančnega dobička.

Po SRS 10.44 se za računovodenje odpravnin ob upokojitvi in jubilejnih nagrad neposredno uporablja MRS 19 – Zasluzki zaposlencev. Glede na veljavni MRS je v okviru kapitala evidentiran tudi presežek iz prevrednotenja aktuarskih dobičkov od rezervacij za odpravnine ob upokojitvi v višini 21.573 EUR.

l) Rezervacije in dolgoročne pasivne časovne razmejitve

Stanje in gibanje rezervacij v letu 2015 prikazuje naslednja tabela:

v EUR

	jubilejne nagrade	odpravnine ob upokojitvi	rezervacije za dana jamstva	skupaj
Stanje rezervacij 1.1.2015	294.843	531.077	78.196	904.115
Oblikovanja	29.720	45.288	3.727	78.735
Oblikovanja - obresti	5.973	11.418		17.391
Poraba	-34.040	0		-34.040
Aktuarski dobički/izgube		-11.911		-11.911
Odprava	-		0	0
Stanje rezervacij 31.12.2015	296.496	575.872	81.923	954.291
Dolgoročni del rezervacij	296.496	575.872	17.420	889.788
Kratkoročni del rezervacij	-	-	64.503	64.503

V nadaljevanju za primerjavo navajamo tudi podatke o spremembah pri rezervacijah za leto 2014:

v EUR

	jubilejne nagrade	odpravnine ob upokojitvi	rezervacije za dana jamstva	skupaj
Stanje rezervacij 1.1.2014	304.358	508.111	79.368	891.836
Oblikovanja	43.715	29.664	678	74.057
Oblikovanja - obresti	7.831	14.050		21.881
Poraba	-61.061	-33.714		-94.775
Aktuarski dobički/izgube		12.967		12.967
Odprava	-		-1.849	-1.849
Stanje rezervacij 31.12.2014	294.843	531.077	78.196	904.115
Dolgoročni del rezervacij	294.843	531.077	8.602	834.522
Kratkoročni del rezervacij	-	-	69.594	69.594

Skladno z zahtevami Slovenskih računovodskih standardov 2006. SRS 10 in MRS 19 družba obračunava rezervacije za zasluzke zaposlencev, kot so jubilejne nagrade in odpravnine ob upokojitvi. Obračun rezervacij je pripravljen s strani pooblaščenega aktuarja. Družba je v letu 2015 oblikovala rezervacije za jubilejne nagrade v višini 35.693 EUR (od tega za obresti 5.973 EUR) iz

naslova diskontiranja oblikovanih rezervacij po stanju iz leta 2014 in zaradi sprememb stanj v letu 2015. Pri odpravninah ob upokojitvi je v letu 2015 družba ugotovila za 11.911 EUR aktuarskih dobičkov in zaradi sprememb stanj v letu 2015 oblikovala dodatne rezervacije v višini 56.706 EUR (od tega za obresti 11.418 EUR).

Na podlagi aktuarskega izračuna je v naslednji tabeli prikazana analiza občutljivosti na spremembo diskontne obrestne mere in spremembo rasti plač:

parametri	rezervacije za odpravnine	rezervacije za jubilejne nagrade
Znižanje diskontne obrestne mere za 0,5%	34.896,85	10.636,50
Povečanje diskontne obrestne mere za 0,5%	-32.003,60	-10.007,78
Povečanje rasti plač za 0,5 %/letno	36.798,18	0,00
Zmanjšanje rasti plač za 0,5%/letno	-33.055,07	0,00

Družba je v letu 2015 dodatno oblikovala rezervacije za prodajo svojih storitev z jamstvom v višini 3.727 EUR. Rezervacije za dana jamstva konec leta 2015 znašajo 81.923 EUR, od tega znaša dolgoročni del rezervacij 17.420 EUR, kratkoročni del pa 64.503 EUR.

Družba je oblikovala rezervacije za dana jamstva v višini povprečnega procenta zadržane realizacije s strani naročnikov v preteklih petih letih (vključno z letom, za katero se pripravljajo računovodski izkazi). Procent zadržane realizacije se izračuna kot razmerje med zadržanimi, neplačanimi opravljenimi storitvami s strani naročnikov in prihodki doseženimi pri teh naročnikih v posameznem letu.

Dolgoročne rezervacije za dana jamstva za dobro izvedbo pogodbenih obveznosti se oblikujejo v višini povprečnega procenta prerekanе realizacije iz prejšnjega odstavka, od prihodkov tekočega leta.

50 % oblikovanih rezervacij je davčno priznan odhodek, kar je upoštevano pri obračunu davka od dohodka pravnih oseb.

Družba ocenjuje, da obstajajo tveganja le pri rezervacijah za dana jamstva. Tveganje je ocenjeno kot nizko, ker po empiričnem izkustvu do unovčevanja jamstev v 20-ih letih ni prišlo.

Rezervacije niso dodatno varovane.

Dolgoročne pasivne časovne razmejitve znašajo 203.496 EUR in se nanašajo na dolgoročno vračunano obveznost za popravek vstopnega DDV v zvezi z naložbeno nepremičnino na lokaciji Kotnikova ulica 28, Ljubljana in dolgoročno vračunano delovno uspešnost posloводства.

m) Kratkoročne poslovne obveznosti

V okviru kratkoročnih poslovnih obveznosti ima družba po stanju na dan 31. 12. evidentirane naslednje poslovne obveznosti:

	v EUR	
	31.12.2015	31.12.2014
Kratkoročne poslovne obveznosti do dobaviteljev v državi	693.982	774.555
Kratkoročne poslovne obveznosti do dobaviteljev v tujini	38.046	9.618
Kratkoročne obveznosti iz kratkoročno dobljenih predujmov	1.033	2.786
Kratkoročne obveznosti do zaposlenih	909.110	809.404
Kratkoročne obveznosti do države	300.915	125.701
Druge kratkoročne obveznosti	24.138	22.875
Skupaj	1.967.224	1.744.939

Kratkoročne obveznosti iz poslovanja so obveznosti do zunanjih izvajalcev, ki izvajajo storitve pri realizaciji programa dela družbe in obveznosti do dobaviteljev za obratovalne stroške družbe.

Dolgovi oziroma poslovne obveznosti družbe niso zavarovani.

Izkazane obveznosti do dobaviteljev so nezapadle po stanju na dan 31. 12. 2015.

Kratkoročne obveznosti do zaposlenih in posloводства se nanašajo na plače za mesec december 2015 in druge prejemke ter povračila stroškov v zvezi z delom za december 2015 v višini 792.154 EUR in obveznosti delodajalca za prispevke v zvezi s plačami in drugimi prejemki iz delovnega razmerja za december 2015 v višini 116.956 EUR.

Kratkoročne obveznosti do države predstavljajo obveznosti za plačilo DDV za mesec december 2015 znižan za DDV po dobropisih izdanih za leto 2015, poslanih v letu 2016 in povečan za obračun DDV v zvezi s samoobdavčitvijo z DDV, kar skupaj znaša 212.527 EUR ter za obveznost za plačilo DDV (PDV) v Bosni in Hercegovini v višini 3.202 EUR. V okviru kratkoročnih obveznosti do države so izkazane tudi obveznosti za davke in prispevke na osnovi podjemnih pogodb v višini 4.133 EUR ter obveznost za plačilo davka od dohodka pravnih oseb po obračunu za leto 2015 v višini 81.053 EUR.

Druge kratkoročne obveznosti se nanašajo na obveznosti za plačilo prostovoljnega dodatnega pokojninskega zavarovanja za mesec december 2015 v višini 16.224 EUR, obveznosti za izplačilo neto honorarjev iz podjemnih pogodb ter obveznosti iz poslovnih kartic v višini 7.914 EUR.

V okviru obveznosti za izplačilo neto honorarjev iz podjemnih pogodb je izkazana neto obveznost v višini 5.480 EUR do članov nadzornega sveta za sejnine in opravljanje funkcije članov nadzornega sveta za mesec december 2015.

n) Kratkoročne pasivne časovne razmejitve

	v EUR	
	31.12.2015	31.12.2014
Vnaprej vračunani stroški	524.428	481.437
Kratkoročno odloženi prihodki	106.753	91.531
Odloženi, obračunani DDV v zvezi z insolventnimi postopki	5.866	5.775
Kratkoročni del odloženega obračunanega DDV	11.763	11.731
Skupaj	648.810	590.474

Vračunani stroški se nanašajo predvsem na stroške vračunanih neizkoriščenih dopustov za leto 2015 v znesku 346.278 EUR, kratkoročni del rezervacij za dana jamstva v višini 64.503 EUR, vračunan strošek akontacije davka od dohodka za mesec december 2015 v višini 11.099 EUR, stroške kasko zavarovanja avtomobilov v višini 10.459 EUR, stroške revizije, stroške notranje revizije, aktuarskega izračuna in cenitve vrednosti naložbenih nepremičnin v višini 10.104 EUR, vračunane stroške za tožbe v višini 41.961 EUR, vračunani kratkoročni del delovne uspešnosti posloводства v višini 36.927 EUR in druge vračunane stroške v višini 3.097 EUR, ki se nanašajo na leto 2015 in bodo obračunani v letu 2016.

Kratkoročno odloženi prihodki v višini 94.815 EUR se nanašajo na nepotrjene prihodke po izdanih situacijah, v višini 11.938 EUR pa se nanašajo na neplačane zamudne obresti iz poslovnih razmerij.

Gibanje pasivnih časovnih razmejitev za leto 2015 je sledeče:

v EUR

	vneprej vračunani stroški	kratkoročni del vračunanih stroškov za dana jamstva	vračunani stroški za neizkoriščen dopust	kratkoročno odloženi prihodki	kratkoročno odloženi prihodki za obresti	odloženi, obračunani DDV	skupaj
Stanje 31.12.2014	51.102	69.595	360.740	46.276	45.255	17.506	590.474
Oblikovanja	103.186		346.278	48.539	14.915	11.854	524.772
Poraba	-24.404	-	-	-	-5.634	-11.731	-41.769
Odprava	-16.239	-5.091	-360.740	-	-42.597	-	-424.667
Stanje 31.12.2015	113.645	64.504	346.278	94.815	11.939	17.629	648.810

Za primerjavo navajamo tudi gibanje pasivnih časovnih razmejitev za leto 2014:

v EUR

	vneprej vračunani stroški	kratkoročni del vračunanih stroškov za dana jamstva	vračunani stroški za neizkoriščen dopust	kratkoročno odloženi prihodki	kratkoročno odloženi prihodki za obresti	odloženi, obračunani DDV	skupaj
Stanje 31.12.2013	82.608	56.677	343.013	0	43.321	12.311	537.930
Oblikovanja	24.403	12.918	360.740	46.276	11.638	16.925	472.900
Poraba	-36.101	-	-	-	-4.948	-11.730	-52.779
Odprava	-19.808	-	-343.013	-	-4.756	-	-367.577
Stanje 31.12.2014	51.102	69.595	360.740	46.276	45.255	17.506	590.474

o) Zunajbilančna sredstva in obveznosti

Zunajbilančna sredstva in obveznosti na dan 31.12. predstavljajo:

v EUR

	31.12.2015	31.12.2014
Osebni avtomobili, ki niso last družbe (neodpisana vrednost)	401.022	18.415
Mobilni telefoni pod 500 EUR (neodpisana vrednost)	8.810	11.138
Prejete garancije za dobro izvedbo del	914.787	821.978
Prejete menice za dobro izvedbo del	254.098	215.722
Obveznosti za izdane garancije za dobro izvedbo del	7.785.512	7.891.362
Obveznosti za izdane garancije za resnost ponudbe	328.600	44.500
Obveznosti za izdane garancije za izplačilo zadržanih sredstev	56.102	
Obveznosti za izdane menice za dobro izvedbo del	39.221	36.497
Skupaj	9.788.152	9.039.612

Računovodske usmeritve glede izkazovanja zunajbilančnih sredstev se v letu 2015 niso spremenile.

2.3 Razkritja in pojasnila k izkazu poslovnega leta

a) Stroški po funkcionalnih skupinah

stroški po funkcionalnih skupinah	2015	2014	indeks
Stroški prodajanja - izvajanja storitev	11.478.505	11.773.869	97
Stroški splošnih dejavnost	4.754.864	4.221.653	113

Stroški po funkcionalnih skupinah so razdeljeni na podlagi evidence stroškov po stroškovnih mestih. Razmerje med stroški opravljanja storitev in stroški splošnih dejavnosti je 71 : 29.

b) Čisti prihodki iz prodaje

	2015	2014
Prihodki iz prodaje na domačem trgu	17.096.459	16.632.940
Prihodki iz prodaje na tujem trgu	295.032	252.099
Skupaj	17.391.491	16.885.039

Čisti prihodki od prodaje so v primerjavi z letom 2015 v nominalnem znesku višji za 506.452 EUR; od tega so na področju dejavnosti cest nižji za 233.151 EUR, na področju železnic višji za 864.069 EUR in po ostalih dejavnostih doma in v tujini nižji za 214.316 EUR.

V letu 2015 je družba pretežni del svoje dejavnosti izvedla za državo, prihodki so znašali 12.339.051 EUR oziroma v deležu 70,95 % od čistih prihodkov od prodaje.

c) Drugi poslovni prihodki

	2015	2014
Prihodki od odprave rezervacij za dana jamstva	-	1.849
Prihodki doseženi na podlagi subvencij in dotacij	46.429	91.355
Prihodki od odprave popravkov vrednosti terjatev	-	237.191
Prihodki od prodaje osnovnih sredstev	13.037	24.795
Skupaj	59.466	355.190

d) Stroški blaga, materiala in storitev

Stroški materiala so naslednji:

	2015	2014
Stroški potrošnega materiala	23.378	18.769
Stroški energije	424.533	541.273
Stroški materiala za vzdrževanje	11.344	20.974
Stroški drobnega inventarja	1.610	9.163
Stroški pisarniškega materiala in strokovne literature	96.366	66.897
Ostali materialni stroški	3.521	3.839
Skupaj	560.752	660.915

Stroški storitev obsegajo:

	v EUR	
	2015	2014
Stroški inženirskih storitev - proizvodne storitve	1.775.078	1.878.870
Stroški storitev vzdrževanja	545.092	571.116
Stroški najemnin	15.284	20.394
Povračila stroškov v zvezi z delom	101.031	70.391
Stroški poštnih in telekomunikacijskih storitev	116.635	113.139
Stroški intelektualnih storitev in izobraževanja, varstva pri delu	91.783	133.676
Stroški zavarovanja	100.327	100.980
Stroški sejmov, reklame in reprezentance, sponzorstva in donatorstva	149.669	78.753
Stroški podjemnih pogodb, avtorskih pogodb in sejin ter prejemkov za opravljanje funkcije članov nadzornega sveta	120.764	138.006
Stroški drugih neproizvodnih storitev	237.923	175.444
Stroški kadrovskega inženiringa	227.516	196.051
Stroški plačilnega prometa in bančnih provizij	133.659	136.579
Stroški članarin	34.680	38.060
Stroški rezervacij za dana jamstva	3.727	678
Stroški ostalih storitev	82.468	49.340
Skupaj	3.735.636	3.701.477

Stroški inženirskih storitev se nanašajo na zunanje sodelavce, podizvajalce in joint-venture partnerje, ki sodelujejo pri realizaciji programov do naročnikov družbe.

Stroški nadzornega sveta za leto 2015, za opravljanje funkcije članov nadzornega sveta, udeležbo na šestih rednih sejah in devetih korespondenčnih sejah znašajo 105.100 EUR.

Celotni stroški za izvedbo revizije računovodskih izkazov v letu 2015 znašajo 9.800 EUR.

e) Stroški dela

	v EUR	
	2015	2014
Plače in nadomestila plač zaposlenim	8.781.311	8.297.163
Dajatve na plače za zagotavljanje socialnih zavarovanj	1.390.977	1.313.163
Drugi stroški dela	1.065.229	1.266.667
Skupaj	11.237.517	10.876.993

Drugi stroški dela vključujejo stroške regresa za letni dopust v višini 200.088 EUR (v letu 2014 203.272 EUR), stroške prevoza na delo v višini 244.662 EUR (v letu 2014 225.043 EUR), stroške regresa za prehrano zaposlenih med delom v višini 333.147 EUR (v letu 2014 337.800 EUR), stroške družbe za dodatno pokojninsko zavarovanje v višini 123.435 EUR (v letu 2014 126.012 EUR), stroške oblikovanja rezervacij za jubilejne nagrade in odpravnine ob upokojitvi v višini 75.008 EUR (v letu 2014 za jubilejne nagrade 73.379 EUR) in druge stroške v višini 88.889 EUR (v letu 2014 301.161 EUR).

Skladno s Slovenskimi računovodskimi standardi 2006 družba obračunava rezervacije za jubilejne nagrade in odpravnine ob upokojitvi na podlagi aktuarskega izračuna.

Med stroški dela so vračunani tudi neizkoriščeni dopusti za leto 2015. Neto učinek na stroške plač, od oblikovanih stroškov časovnih razmejitev za leto 2015 in odpravljenih stroškov časovnih razmejitev za leto 2014, zmanjšuje stroške dela za 14.462 EUR.

V okviru stroškov dela stroški prispevkov za pokojninsko zavarovanje znašajo 750.405 EUR in obračunani stroški za dodatno pokojninsko zavarovanje 123.435 EUR, skupaj 873.840 EUR (v letu 2014 stroški prispevkov za pokojninsko zavarovanje znašajo 715.516 EUR in stroški prispevkov za dodatno pokojninsko zavarovanje 126.012, skupaj 841.528 EUR).

Stanje zaposlenih na zadnji dan leta 2015 je 254 zaposlenih. Povprečno število zaposlenih na podlagi obračunanih delovnih ur v obdobju od 1.1. do 31.12.2015 je 247,99 zaposlenih. V obračunanih delovnih urah niso zajete refundirane ure in ure za starševski dopust.

Prejemki posloводства so v letu 2015 znašali 248.522 EUR.

Prejemki zaposlenih po individualnih pogodbah so v letu 2015 znašali skupaj 1.616.277 EUR.

Družba zaslužkov v razširjenem dobičku ni izplačevala.

f) Odpisi vrednosti

v EUR

	2015	2014
Amortizacija neopredmetenih dolgoročnih sredstev	76.490	77.621
Amortizacija opredmetenih osnovnih sredstev	545.318	586.978
Amortizacija naložbenih nepremičnin	20.609	27.141
Prevrednotovalni poslovni odhodki osnovnih sredstev	3.571	17.201
Prevrednotovalni poslovni odhodki naložbenih nepremičnin	-	285.240
Prevrednotovalni poslovni odhodki obratnih sredstev	-	507
Skupaj	645.988	994.688

Amortizacija je obračunana po metodi enakomernega časovnega amortiziranja.

g) Drugi poslovni odhodki

v EUR

	2015	2014
Stroški nadomestila za uporabo stavbnega zemljišča	50.928	50.826
Prispevek za usposabljanje invalidov	-	4.970
Štipendije in nagrade dijakom in študentom na praksi in odhodki za neposlovne namene	6.120	8.601
Skupaj	57.048	64.397

h) Finančni prihodki iz danih posojil

Finančni prihodki iz danih posojil izhajajo iz obresti za depozite pri bankah v višini 60.818 EUR (v letu 2014 102.111 EUR).

i) Finančni prihodki iz poslovnih terjatev

Finančni prihodki iz poslovnih terjatev do drugih so sestavljeni iz plačanih zamudnih obresti v višini 10.362 EUR (v letu 2014 12.045 EUR) in iz tečajnih razlik v višini 32 EUR (v letu 2014 22 EUR).

j) Finančni odhodki iz oslabitve in odpisov finančnih naložb

Finančnih odhodkov iz slabitve finančnih naložb v letu 2015 ni bilo obračunanih (v letu 2014 1.023 EUR).

k) Finančni odhodki iz poslovnih obveznosti

Finančne odhodke iz poslovnih obveznosti sestavljajo odhodki od drugih finančnih obveznosti za obresti od aktuarskega izračuna rezervacij za jubilejne nagrade in odpravnine ob upokojitvi v višini 17.391 (v letu 2014 21.881 EUR), odhodki za tečajne razlike v višini 147 EUR (v letu 2014 50 EUR) in odhodki za zamudne obresti v višini 624 EUR (v letu 2014 206 EUR).

l) Drugi prihodki

Drugi prihodki v višini 35.013 EUR (v letu 2014 26.090 EUR) se nanašajo na:

- prejete odškodnine v vrednosti 35.006 EUR (v letu 2014 20.426 EUR) in
- ostalo – izravnave 7 EUR (v letu 2014 5.649 EUR zavarovalnega bonusa in 15 EUR izravnav).

m) Drugi odhodki

Drugi odhodki v višini 13 EUR (v letu 2014 293 EUR) se nanašajo na druge odhodke v višini 13 EUR – izravnave ipd.

n) Davek iz dobička (Davek od dohodka pravnih oseb) in odloženi davki

Davek od dohodkov pravnih oseb je izračunan na podlagi prihodkov in odhodkov iz izkaza poslovnega izida za leto 2015, zmanjšan za znižanje davčne osnove in povečan za zvišanja davčne osnove v letu 2015. Davek je izračunan v višini 214.244 EUR.

Odhodki iz poslovnega izida so bili znižani za davčno nepriznane odhodke v skupni vrednosti 387.516 EUR.

Največji del nepriznanih odhodkov za leto 2015 se nanaša na zagotavljanje bonitet in drugih izplačil v zvezi z zaposlitvijo v primeru, ko niso obdavčeni po zakonu o dohodnini in znašajo 234.141 EUR. To so predvsem obračunani stroški za prostovoljno dodatno pokojninsko zavarovanje v višini 186.834 EUR, obračunani stroški nezgodnega zavarovanja v višini 18.899 EUR in drugi neposlovni stroški povezani z zaposlenimi v višini 28.408 EUR.

Pomemben del nepriznanih odhodkov predstavlja tudi zmanjšanje odhodkov za nepriznani del oblikovanih rezervacij v višini 48.063 EUR, nepriznani del reprezentančnih stroškov in stroškov nadzornega sveta v višini 97.204 EUR in obračunani stroški donacij v višini 6.283 EUR.

Upoštevano je bilo zmanjšanje davčne osnove za že obdavčene dolgoročne rezervacije za jubilejne nagrade in odpravnine ob upokojitvi pri prehodu na nov način računovodenja (po SRS 2006) v višini 1.949 EUR.

Pri izračunu davka od dohodkov pravnih oseb so bile upoštevane tudi davčne olajšave v skupni višini 411.136 EUR. Izkoriščene davčne olajšave se nanašajo na priznano davčno olajšavo za izplačani del prostovoljnega dodatnega pokojninskega zavarovanja v višini 185.823 EUR, na olajšave povezane z investicijami v osnovna sredstva v višini 174.894 EUR, olajšave povezane z zaposlovanjem invalidov v višini 44.136 EUR in olajšave za plačane donacije v znesku 6.283 EUR.

Davek od dohodka pravnih oseb za leto 2015 je obračunan po stopnji 17 % od davčne osnove 1.260.259 EUR in znaša 214.244 EUR.

Odhodek za davek iz dobička v izkazu poslovnega izida poleg obračunanega davka od dohodka za leto 2015, predstavljajo tudi odloženi davki in sicer neto učinek med izračunanimi terjatvami za odložene davke po stanju 31.12.2015 in izračunanimi terjatvami za odložene davke po stanju na dan 31.12.2014 zmanjšuje davke za 5.389 EUR. Odloženi davki izhajajo iz oblikovanja rezervacij za dana jamstva, iz oblikovanja rezervacije za jubilejne nagrade in odpravnin ob upokojitvi, iz oblikovanja popravka vrednosti terjatev in obračunane amortizacije za osnovna sredstva, ki presega davčno priznano amortizacijo. Pri izračunu odloženih davkov je bila upoštevana davčna stopnja kot je predvidena za leto 2016 in sicer 17%.

Pregled izračunanega davka:

v EUR

opis	2015	2014
Računovodski dobiček	1.302.066	1.058.574
Izračunan davek po veljavni davč. stopnji	221.351	179.958
Davčni učinek neobdavčenih prihodkov	0	0
Davčni učinek odhodkov, ki se pri obračunu davka ne odštejejo	57.397	54.337
Davčne olajšave in druga zmanjšanja davčne osnove	-69.893	-52.752
Davčni učinek spremembe davčne stopnje pri odloženih davkih	0	0
Odhodek za davek	208.855	181.542
Efektivna davčna stopnja	16,04%	17,15%

2.4 Razkritja in pojasnila pri izkazu denarnih tokov

a) Razkritja in pojasnila

Izkaz denarnih tokov je sestavljen po različici II slovenskega računovodskega standarda številka 26, na osnovi podatkov iz bilance stanja na dan 31. 12. 2015 in bilance stanja na dan 31. 12. 2014, na osnovi izkaza poslovnega izida za leto 2015 in na osnovi denarnih tokov pri naložbenju in financiranju po podatkih iz poslovnih knjig družbe.

Na končno stanje denarnih sredstev in njihovih ustreznikov v višini 907.840 EUR na dan 31. 12. 2015 je vplivalo:

- začetno stanje denarnih sredstev in njihovih ustreznikov višini 926.205 EUR,
- prejemki in izdatki iz poslovanja, pri katerih je bilo v letu 2015 za 2.756.876 EUR več prejemkov,
- prejemki in izdatki iz naložbenja, pri katerih je bilo v letu 2015 za 2.336.725 EUR več izdatkov in
- izdatki iz financiranja, pri katerih je bilo v letu 2015 za 438.516 EUR izdatkov.

2.5 Razkritja in pojasnila pri izkazu gibanja kapitala

a) Razkritja in pojasnila

Uprava Slovenskega državnega holdinga, d.d. je v funkciji ustanovitelja oz. edinega družbenika Republike Slovenije v DRI upravljanje investicij, d.o.o., dne 16. 6. 2015, med drugim sprejela naslednji sklep ustanovitelja:

„Bilančni dobiček, ki po stanju na dan 31. 12. 2014 znaša 877.032,00 EUR se

- v višini 438.516,00 EUR uporabi za izplačilo udeležbe na dobičku edinemu družbeniku
- v višini 438.516,00 EUR razporedi v druge rezerve iz dobička.

Razporeditev bilančnega dobička se knjiži v letu 2015, po sklepu družbenika.


Izplačilo udeležbe na dobičku se izvede v dveh zaporednih mesečnih obrokih v višini 219.258,00 EUR in sicer od 20. do 25. v mesecu, v naslednjih dveh mesecih po sprejemu sklepa.“

Družba je izplačilo dobička kot ga nalaga sklep v celoti izvedla v letu 2015 in po stanju 31. 12. 2015 ne izkazuje nobenih obveznosti iz tega naslova.

Čisti poslovni izid – bilančni dobiček obračunskega obdobja je izračunan kot razlika med vsemi prihodki in odhodki in davki iz dobička.

Oseba, odgovorna za sestavljanje bilance
Polona Strušnik, dipl. ekon.
vodja Gospodarsko računovodskega sektorja





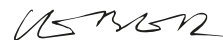
dogodki po zaključku
poslovnega leta

V obdobju od 31. 12. 2015 do izdelave tega poročila družba ni zabeležila poslovnih dogodkov, ki bi lahko kakorkoli pomembno vplivali na finančno stanje, denarni tok, prihodke in poslovni izid družbe.

Jurij Kač
generalni direktor



Tadej Veber
član posloводства





izjava
o upravljanju družbe

Poslovodstvo družbe DRI upravljanje investicij, d.o.o. izjavlja, da je bilo upravljanje družbe v letu 2015 skladno z veljavno zakonodajo, aktom o ustanovitvi družbe in akti, ki veljajo v družbi. Družba je sklenila prostovoljno uporabljati določila Kodeks korporativnega upravljanja družb s kapitalsko naložbo države, ki je bil sprejet dne 19. 12. 2014 (v nadaljevanju: Kodeks) v vseh točkah, kjer je, glede na njeno posebno vlogo kot notranjega izvajalca za državo, njene organe in pravne osebe javnega prava pri opravljanju storitev investicijskega inženiringa, vodenja investicij v javno infrastrukturo in druge svetovalne storitve, njegova uporaba možna.

Kodeks je javno dostopen na spletni strani:

<http://www.sdh.si/doc/Upravljanje/KODEKS%20SDH%20-%20sprejet.pdf>

Odstopanja družbe od določb kodeksa

Družba izjavlja, da spoštuje določbe Kodeksa z določenimi odstopanji, ki izhajajo iz njenega posebnega statusa, določenega z Aktom o ustanovitvi družbe. Družba je organizirana v obliki družbe z omejeno odgovornostjo in ima enega družbenika, ki je Republika Slovenija.

Kodeks se ne upošteva pri urejanju tistih vprašanj, ki jih poleg določb glede upravljanja, drugače ureja akt o ustanovitvi družbe in v primerih, ko določena ravnanja niso določena kot zakonska obveznost oziroma jih določa status družbe - z vrednostnimi papirji družbe se ne trguje na organiziranem trgu temveč morebitno odsvojitve deleža družbenika ureja poseben zakon.

Načelo enake obravnave

Družba ustvarja svoje prihodke z opravljanjem storitev investicijskega inženiringa, vodenja investicij v javno infrastrukturo ter drugih storitev kot notranji izvajalec za državo, njene organe in pravne osebe javnega prava in pridobitne dejavnosti na trgu. Opravljanje storitev, ki jih izvaja kot notranji izvajalec, zagotavlja družba po cenah, ki so enake ali nižje od cen za primerljive storitve na trgu.

Korporativno upravljanje družbe

Družba ima tri organe: skupščino, nadzorni svet - 6 članov, od tega 4 imenuje skupščina družbe, 2 sta predstavnika delavcev in poslovodstvo - imenuje ga nadzorni svet. Poslovodstvo sestavljata generalni direktor in največ 1 član poslovodstva, ki je zadolžen za samostojno strokovno področje.

Nadzorni svet družbe upošteva imenovanje novih članov v decembru 2014 in marcu 2015 v letu 2015 še ni izvedel postopka vrednotenja učinkovitosti svojega dela. Iz istega razloga v letu 2015 tudi ni bila imenovana revizijska komisija nadzornega sveta, prav tako pa družba po spremembi Zakona o gospodarskih družbah, ne izpolnjuje več kriterija velike družbe.

Odnosi z deležniki

Edini družbenik je Republika Slovenija, ki upravlja družbo v skladu z Zakonom o gospodarskih družbah in Aktom o ustanovitvi.

Družba javnosti s politiko upravljanja družbe ni seznanjala, saj meni, da je to v pristojnosti edinega družbenika, ki družbo upravlja skladno s svojo politiko upravljanja z naložbami.

V družbi, kot storitveni organizaciji, so zaposleni ključnega pomena za izpolnjevanje vseh nalog družbe in z njihovo aktivnostjo se uresničuje vizija družbe. Zaposleni svoj prispevek k upravljanju družbe prispevajo z dajanjem pobud, mnenj in predlogov.

V duhu dolgoročnega poslovanja družba s svojim delovanjem in sodelovanjem s strateškimi partnerji na strani izvajanja storitev, skrbi tudi za izpolnjevanje pričakovanj naročnikov.

Družba se zaveda odgovornosti do družbenega okolja, v katerem deluje. Zato je družbeno odgovorno ravnanje, vključno z varovanjem okolja, eno od osnovnih načel delovanja.

Priporočila Slovenske odškodninske družbe – upravljavca posrednih in neposrednih naložb republike Slovenije

Družba je pri svojem delovanju upoštevala Priporočila in pričakovanja Slovenskega državnega holdinga iz decembra 2014 in sicer tam kjer se po priporočilih od nje pričakuje tako delovanje. Odstopanja od Priporočil so navedena in obrazložena v nadaljevanju.

Odstopanja od priporočil Slovenskega državnega holdinga, d.d. so:

Priporočilo 5: Doseganje kakovosti in odličnosti poslovanja družb/skupin

Družba ima vzpostavljen sistem vodenja kakovosti ISO 9001:2008 že od leta 1999 in ga vsako leto dopolnjuje in potrjuje. Zahteve standarda vsebinsko smiselno ne odstopajo od meril evropskega modela odličnosti EFQM (European Foundation for Quality Management), ki se uporabljajo za ocenjevanje razvoja odličnosti oz. izboljševanja kakovosti. Družba pa se je v preteklosti že samooocenjevala po evropskem modelu odličnosti EFQM, vendar to delovanje ni bilo trajno vzpostavljeno.

Priporočilo 6: Skupščine družb

Družba ima le enega družbenika (enoosebna družba), njen osnovni kapital je v 100 % lasti Republike Slovenije. V skladu z Zakonom o Slovenskem državnem holdingu (ZSDH-1) skupščino družbe predstavlja SDH d.d., ki preko objav na svoji spletni strani zagotavlja tudi javnost in dostopnost gradiv za seje skupščine družbe.

Preglednost poslovanja in poročanje

Družba posluje skladno z zakonom in drugimi predpisi pregledno in transparentno. Pri poročanju sledi načelu poštenih in resničnih izkazov, preglednosti, zanesljivosti in možnosti primerjave realizacije z zadanimi cilji in preteklim poslovanjem. Pri sestavi letnih poročil upošteva obvezna razkritja, ki jih določata zakon in Slovenski računovodski standardi. Družba zagotavlja javno objavo letnega poročila.

S ciljem zagotavljanja večje preglednosti poslovanja družba pripravlja trimesečna poročila o poslovanju. Sistem trimesečnega poročanja vključuje sestavine kot določa priporočilo upravljavca naložb.

Družba ima vzpostavljen sistem obvladovanja tveganj v povezavi z računovodskim poročanjem, ki je podrobno predstavljen v poslovnem poročilu. Družba zagotavlja, da je poslovno poročilo v skladu z drugimi sestavinami letnega poročila.

Prejemki posloводства in nadzornega sveta

Predlog politike prejemkov organa vodenja s strani nadzornega sveta ni bil oblikovan, saj so prejemki generalnega direktorja in člana posloводства so usklajeni s posebnim zakonom, ki ureja vprašanja prejemkov poslovodij v družbah v večinski lasti Republike Slovenije.

Priporočilo 6.9: Družba v skladu z izjavo članov nadzornega sveta, ki so predstavniki delavcev, da naj iz razlogov varstva osebnih podatkov, ne razkrije njihovih prejemkov iz delovnega razmerja, teh ni razkrila; javno objavljeni pa so podatki v zvezi s prejemki vseh članov nadzornega sveta v zvezi z opravljanjem njihovih funkcij.

Načelo poslovanja

Temeljno načelo poslovanja družbe je, da s svojimi visoko strokovnimi storitvami in znanjem prispeva k varstvu okolja, tehničnemu napredku in trajnostnemu razvoju družbe. Nepristranskost pri izvajanju storitev, skupaj z standardi etičnega ravnanja, zagotavljajo višjo raven kvalitete storitev družbe.


Etični kodeksa družbe (kodeks korporativne integritete) je v pripravi.

Jurij Kač
generalni direktor



Tadej Veber
član posloводства





poslovodska
predstavitvena listina

Poslovodstvo družbe DRI upravljanje investicij, d.o.o. izjavlja, da v celoti potrjuje računovodske izkaze prikazane v pričujočem letnem poročilu in pripadajoča pojasnila, prikazana pod poglavjem Računovodske usmeritve in pojasnila.

Ljubljana, 24. 3. 2016

Jurij Kač
generalni direktor



Tadej Veber
član posloводства





revizorjevo
poročilo



Tel: +386 (0) 53 00 920
Fax: +386 (0) 53 00 921
Info@bdo.si
www.bdo.si

Česta v Mestni log 1
SI-1000 Ljubljana
Slovenija

POROČILO NEODVISNEGA REVIZORJA

Lastnikom družbe:

DRI upravljanje investicij d.o.o.
Kotnikova 40
1000 LJUBLJANA

Revidirali smo priložene računovodske izkaze gospodarske družbe DRI upravljanje investicij d.o.o., ki vključujejo bilanco stanja na dan 31. decembra 2015 ter izkaz poslovnega izida in vseobsegajočega donosa, izkaz gibanja kapitala in izkaz denarnih tokov za tedaj končano leto ter povzetek bistvenih računovodskih usmeritev in druge pojasnjevalne informacije. Pregledali smo tudi poslovno poročilo.

Odgovornost posloводства za računovodske izkaze

Posloводство je odgovorno za pripravo in pošteno predstavitev teh računovodskih izkazov v skladu s Slovenskimi računovodskimi standardi in za tako notranje kontroliranje, kot je v skladu z odločitvijo posloводства potrebno, da omogoči pripravo računovodskih izkazov, ki ne vsebujejo pomembno napačne navedbe zaradi prevare ali napake.

Revizorjeva odgovornost

Naša odgovornost je izraziti mnenje o teh računovodskih izkazih na podlagi revizije. Revizijo smo opravili v skladu z Mednarodnimi standardi revidiranja. Ti standardi zahtevajo od nas izpolnjevanje etičnih zahtev ter načrtovanje in izvedbo revizije za pridobitev sprejemljivega zagotovila, da računovodski izkazi ne vsebujejo pomembno napačne navedbe.

Revizija vključuje izvajanje postopkov za pridobitev revizijskih dokazov o zneskih in razkritjih v računovodskih izkazih. Izbrani postopki so odvisni od revizorjeve presoje in vključujejo tudi ocenjevanje tveganj napačne navedbe v računovodskih izkazih zaradi prevare ali napake. Pri ocenjevanju teh tveganj prouči revizor notranje kontroliranje, povezano s pripravljanjem in poštenim predstavljanjem računovodskih izkazov družbe, da bi določil okoliščinam ustrezne revizijske postopke, ne pa, da bi izrazil mnenje o uspešnosti notranjega kontroliranja družbe. Revizija vključuje tudi ovrednotenje ustreznosti uporabljenih računovodskih usmeritev in utemeljenosti računovodskih ocen posloводства kot tudi ovrednotenje celotne predstavitve računovodskih izkazov.

Verjamemo, da so pridobljeni revizijski dokazi zadostna in ustrezna podlaga za naše revizijsko mnenje.

Mnenje

Po našem mnenju so računovodski izkazi resničen in pošten prikaz finančnega stanja gospodarske družbe DRI upravljanje investicij d.o.o. na dan 31. decembra 2015 ter njenega poslovnega izida in vseobsegajočega donosa ter denarnih tokov za tedaj končano leto v skladu s Slovenskimi računovodskimi standardi.

Odstavek o drugi zadevi

Poslovno poročilo skladno z revidiranimi računovodskimi izkazi.

Ljubljana, 25. marec 2016



BDO Revizija d.o.o.
Česta v Mestni log 1, Ljubljana

Mag. Nadja Knez
Pooblaščenca revizorka
Direktorica

BDO Revizija d.o.o., slovenska družba s omejeno odgovornostjo, je (tenna) (d.o.o.) mrežna družba "limited by guarantee", in je del
mednarodne BDO mreže med seboj neodvisnih članic.
Družina podjetij v Ljubljani: št. št. / 326872/00; osnovni kapital: 9.776.000 EUR; matična št.: 5913991; ID št. za DDV: SI94637921



predlog uporabe
bilančnega dobička

Družba DRI upravljanje investicij, d.o.o. je v letu 2015 ustvarila čisti poslovni izid v višini 1.093.211 EUR. Čisti poslovni izid je izkazan tudi kot bilančni dobiček leta 2015.

Poslovodstvo družbe predlaga naslednjo razporeditev bilančnega dobička za leto 2015 in sprejem sklepov kot sledi:

1. Bilančni dobiček, ki po stanju na dan 31. 12. 2015 znaša 1.093.211,00 EUR se:

- uporabi za izplačilo udeležbe na dobičku edinemu družbeniku v višini 546.605,50 EUR,
- se razporedi v druge rezerve iz dobička v višini 546.605,50 EUR.

2. Razporeditev bilančnega dobička se knjiži v letu 2016, po sklepu družbenika.

3. Izplačilo udeležbe na dobičku se izvede v treh zaporednih mesečnih obrokih v višini 182.201,83 EUR in sicer od 20. do 25. v mesecu, v naslednjih treh mesecih po sprejemu sklepa.

Obrazložitev:

Družba je v letu 2015 iz naslova pogodb, kjer opravlja storitve kot notranji (in-house) izvajalec države, realizirala za 8.133.914 EUR prihodkov oziroma v deležu 47 %.

Družba predlaga izplačilo dobička v višini 546.605,50 EUR, oziroma 1/2 ustvarjenega čistega dobička, kar predstavlja sorazmeren delež celotnega ustvarjenega dobička glede na realizirane prihodke po in-house pogodbah.

Dobiček v višini 546.605,50 EUR se razporedi v druge rezerve iz dobička in se nameni za nadaljnji razvoj družbe in sicer predvsem za razvoj projekta »Organizacija, priprava podlag in izdelava tehničnih specifikacij za prometno infrastrukturo«.

Predlagano izplačilo udeležbe na dobičku omogoča stabilno poslovanje družbe, ob predpostavki, da se bodo že sklenjene pogodbe realizirale po pogodbeno dogovorjeni dinamiki in da bo realizirana vloga družbe pri vodenju investicij v državno infrastrukturo, kjer je družbi namenjena vloga notranjega izvajalca države.

Izplačilo dobička bo vplivalo na likvidnostne razmere pri poslovanju družbe v letu 2016, zato se predlaga izplačilo dobička v treh obrokih.

Pri oblikovanju predloga izplačila bilančnega dobička je bila upoštevana struktura virov financiranja, obseg kapitala ter solventnost in likvidnost.

Jurij Kač
generalni direktor



Tadej Veber
član poslovodstva





Produkcija DRI upravljanje investicij, d.o.o.
Oblikovanje Tomaž Polenšek
Fotografije arhiv DRI
Tisk Birografika Bori d.o.o.
JULIJ 2016



DRI upravljanje investicij, Družba za razvoj infrastrukture, d.o.o.

Kotnikova ulica 40
SI-1000 Ljubljana

info@dri.si www.dri.si