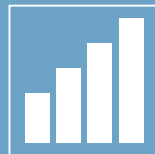


letno poročilo 2014



DR

letno poročilo
2014

POROČILO POSLOVODSTVA DRUŽBE	5
POROČILO NADZORNEGA SVETA DRUŽBE	8
POUDARKI IZ POSLOVANJA V LETU 2014	13
SPLOŠNI PODATKI O DRUŽBI	16
Osebna izkaznica družbe	16
Osebna izkaznica DRI BH – hčerinska družba v prenehanju (likvidaciji)	19
Osebna izkaznica Evropskega gospodarskega in interesnega združenja – Čezmejna železniška proga Trst-Divača	19

POSLOVNO POROČILO

20

SPLOŠNO GOSPODARSKO OKOLJE V LETU 2014	22
DEJAVNOST DRUŽBE	23
POSLOVNA POLITIKA DRUŽBE	23
Vizija	23
Poslanstvo	23
Strateške usmeritve	23
URESNIČEVANJE POSLOVNIH, STRATEŠKIH IN RAZVOJNIH USMERITEV	24
UPRAVLJANJE S TVEGANJI	27
PREGLED POSLOVANJA DRUŽBE PO PODROČJIH	30
Izvajanje svetovalnih in inženiring storitev na področju cest	30
Izvajanje svetovalnih in inženiring storitev na področju železnic	31
Izvajanje drugih svetovalnih in inženiring storitev doma in v tujini	33
ANALIZA POSLOVANJA	38
Prihodki iz poslovanja družbe	38
Poslovanje družbe	38
LIKVIDNOST IN SOLVENTNOST	47
ZAPOSLENI V DRUŽBI, RAZVOJ ČLOVEŠKIH POTENCIALOV	48
POSLOVNI PARTNERJI DRUŽBE	49
NALOŽBE V LETU 2014	50
VODENJE SISTEMA KAKOVOSTI	50
VPLIV POSLOVANJA NA DRUŽBENO OKOLJE	51
NAČRTI ZA LETO 2015	52

RAČUNOVODSKO POROČILO

54

1. Računovodski izkazi družbe	56
1.1 Bilanca stanja	56
1.2 Izkaz poslovnega izida	58
1.2.1 Izkaz vseobsegajočega donosa	59
1.3 Izkaz denarnih tokov	60
1.4 Izkaz gibanja kapitala	61
2. Računovodske usmeritve in pojasnila	64
2.1 Načela sestavljanja računovodskih izkazov in računovodske usmeritve	64
2.2 Razkritja in pojasnila k bilanci stanja	66
2.3 Razkritja in pojasnila k izkazu poslovnega izida	77
2.4 Razkritja in pojasnila pri izkazu denarnih tokov	82
2.5 Razkritja in pojasnila pri izkazu gibanja kapitala	82

DOGODKI PO ZAKLJUČKU POSLOVNEGA LETA	85
IZJAVA O UPRAVLJANJU DRUŽBE	86
POSLOVODSKA PREDSTAVITVENA LISTINA	88
REVIZORJEVO POROČILO	89
PREDLOG UPORABE BILANČNEGA DOBIČKA	90

Poslovno leto 2014 predstavlja prelomnico pri poslovanju družbe. Pet let zapored smo v družbi beležili upadanje prihodkov, v letu 2014 pa nam je uspelo prihodke povečati glede na prejšnje leto. Na povečano investicijsko aktivnost smo se pravočasno pripravili ter se tudi aktivno odzvali.



Jurij Kač, generalni direktor

V letu 2014 se je nadaljevalo okrevanje gospodarstva, po podatkih UMAR je gospodarska rast v Sloveniji znašala 2,6%. Na poslovanje naše družbe v letu 2014 je pozitivno vplivala 26% rast investicijskih vlaganj v gradbene inženirske objekte glede na leto 2013, predvsem po zaslugi hitrejšega črpanja evropskih sredstev pri infrastrukturnih projektih.

Uspešno nadaljujemo z utrjevanjem načel iz ustanovitvenega akta in širimo obseg dela kot notranji izvajalec za državo, kar vpliva na uspešnost poslovanja, finančno stabilnost in uresničevanje strateških usmeritev.

V začetku leta 2014 smo spremenili akt o notranji organiziranosti in sistematizaciji delovnih mest. V tem aktu smo dali ustrezen poudarek področju železnic. Osnovni motiv za spremembe je bila optimizacija, racionalizacija in prilagoditev poslovnih procesov družbe na novonastale razmere. Naročnikom zagotavljamo celovitost naše ponudbe, ki se odraža v strokovno svetovalnih storitvah v vseh fazah investicij od ideje do končne izvedbe. Z ustrežno kadrovsko strukturo zagotavljamo visoko kakovost naših storitev in izpolnitev pogodbenih določil. To nam uspeva z načrtnim delom z zaposlenimi in nadgradnjo dolgoletnih izkušenj s sprotnim usposabljanjem ter ustrežno organizacijo dela.

Zagotovljen je ustrezen nadzor nad poslovanjem družbe, ki posluje po principu notranjega izvajalca. Preko nadzornega sveta je omogočeno lastniško in upravljavsko obvladovanje družbe, omogočen je vpliv na njene strateške cilje, kar daje dodatna zagotovila za strokovno, pregledno in ekonomsko učinkovito vodenje investicij države kot tudi za pregledno poslovanje družbe.

V letu 2014 smo dosegli 17,38 mio EUR prihodkov, kar je 15,9% več od načrtovanih. Hkrati smo v letu 2014 obrnili večletni trend zniževanja prihodkov, ter jih v primerjavi s preteklim poslovnim letom povečali za 13%. Z racionalnim poslovanjem smo uspeli planirani čisti poslovni izid preseči za 152%.

Zavedamo se pomena odnosov z našimi naročniki, saj so rezultati družbe pomembno odvisni od izpolnjevanja zahtev, pričakovanj in želja naših naročnikov. Zato stalno izboljšujemo nivo kakovosti izvedbe naših storitev. Redno spremljamo zadovoljstvo naročnikov in

zasledujemo trende, kar nam pomaga pri nadaljnjem razvoju in prilagajanju zahtevam trga. Odgovoren odnos do naročnikov utrjuje vodilno vlogo družbe na domačem trgu inženirsko svetovalnih storitev.



Tadej Veber, član posloводства

Ključni dejavnik za doseganje ciljev družbe so strokovno usposobljeni, motivirani in lojalni zaposleni z osebnimi vrednotami in s cilji, skladnimi z vrednotami in cilji družbe. S svojim znanjem, s kreativnostjo, z odgovornim pristopom in z drugimi kompetencami omogočajo hitro in učinkovito odzivanje in doseganje strateških ciljev podjetja. V družbi je posebna skrb namenjena prenosu znanja in izkušenj, kar se zagotavlja z organizacijo internih delavnic in usposabljanj. Naši zaposleni aktivno sodelujejo pri razvoju na posameznih strokovnih področjih, kot tudi pri pripravi zakonodajnih predlogov s področja infrastrukture, graditve in urejanja prostora. Princip učečega se podjetja stalno nadgrajujemo z razvijanjem kompetenc zaposlenih, s čimer povečujemo motivacijo in zadovoljstvo, ki se zrcali v zadovoljstvu kupcev ter v prihodkih družbe.

V letu 2014 smo nadaljevali z obnovo računalniške opreme, saj so informacijske tehnologije in enotne baze podatkov ključ do obvladovanja poslovnih in operativnih procesov ter omogočajo učinkovito upravljanje s tveganji, ki jim je izpostavljena družba pri svojem poslovanju.

Uspeh prinaša tudi obveznosti do okolja v katerem delujemo, zato z donacijami in sponzorstvi podpiramo razvoj stroke, kulture, podpiramo humanitarne projekte ter razvoj športa v Sloveniji.

V letu 2015 pričakujemo nadaljevanje uspešnega poslovanja družbe. Izkoristili bomo naše prednosti, predvsem močno koncentracijo znanja v družbi, odzvali se bomo na vse poslovne priložnosti ter iskali nova področja delovanja za prihodnja leta.

Jurij Kač
generalni direktor



Tadej Veber
član poslovodstva







Nadzorni svet

Na podlagi 282. člena Zakona o gospodarskih družbah in 17. člena Akta o ustanovitvi DRI upravljanje investicij, Družbe za razvoj infrastrukture, d.o.o., je nadzorni svet pripravil naslednje

POROČILO

Poročilo obsega:

1. Poročilo o delu nadzornega sveta v letu 2014
2. Poročilo o rezultatih preverjanja Letnega poročila in predlogu za uporabo bilančnega dobička z navedbo načina in obsega preverjanja družbe med poslovnim letom ter stališče do revizijskega poročila

1. Poročilo o delu nadzornega sveta v letu 2014

Nadzorni svet družbe je v letu 2014 deloval v sledeči sestavi:

1. mag. Andrej Pagon (predstavnik ustanovitelja – predsednik, 1.12.2014 razrešen s sklepom Slovenskega državnega holdinga, d.d.)
2. Alojzij Boh (predstavnik ustanovitelja – namestnik predsednika)
3. mag. Tatjana Colnar (predstavnica ustanovitelja)
4. Klavdija Merc (predstavnica ustanovitelja – 1.12.2014 razrešena s sklepom Slovenskega državnega holdinga, d.d.)
5. Roman Maček (predstavnik zaposlenih)
6. Katarina Krafogel (predstavnica zaposlenih).

S sklepom Slovenske odškodninske družbe, d.d. v funkciji ustanovitelja oz. edinega družbenika družbe sta bila dne 1.12.2014 (s pričetkom mandata z dnem 2.12.2014) imenovana:

1. Damir Topolko (na 21. seji nadzornega sveta 4.12.2014, ki je bila konstitutivnega značaja, izvoljen za predsednika nadzornega sveta)
2. Ljiljana Herga (članica)

Nadzorni svet DRI upravljanje investicij, Družba za razvoj infrastrukture, d.o.o. je v letu 2014 aktivno spremljal poslovanje družbe in odgovorno nadzoroval njeno vodenje. Redno se je seznanjal s poročili o različnih vidikih poslovanja družbe ter v zvezi s tem sprejemal ustrezne sklepe in spremljal njihovo realizacijo.

Nadzorni svet je svoje delo opravljal skladno s pooblastili in pristojnostmi, določenimi z zakonskimi predpisi, Aktom o ustanovitvi družbe in Poslovníkom nadzornega sveta.



DRI upravljanje investicij, Družba za razvoj infrastrukture, d.o.o.
Kotnikova ulica 40, 1000 Ljubljana, T: 01 30 68 100, F: 01 30 68 101, E: dri@dri.si, www.dri.si

Družba je vpisana v register pri Okrožnem sodišču v Ljubljani, registracijska številka 1/01932/00
matična številka 5269652000, davčna številka: SI47991119, osnovni kapital: 2.189.473,00 EUR
TRR pri NLB d.d.: SI56 0292 3001 4562 265, TRR pri Banki Koper d.d.: SI56 1010 0003 4710 572
TRR pri Sberbank d.d.: SI56 3000 0000 0680 103

V letu 2014 se je nadzorni svet sestal na 10 rednih sejah ter 4 korespondenčnih sejah. Nadzorni svet je v poslovnem letu 2014 sprejel 224 sklepov.

Na rednih sejah so bile obravnavane stalne točke, kot so poročilo o poslovanju družbe, tekoče poročilo o komercialnih aktivnostih, poročilo posloводства o realizaciji sklepov, izdaja predhodnih soglasij za posle, garancije in jamstva ter potrditev zapisnikov preteklih sej. Sprejeti sklepi so bili tekoče realizirani.

Nadzorni svet je obravnaval in sprejel Letni načrt poslovanja družbe in finančni plan družbe za leto 2015 ter skladno z 18. členom Akta o ustanovitvi s tem seznanil zastopnika edinega ustanovitelja družbe.

Skladno z 12. in 15. členom Akta o ustanovitvi je nadzorni svet podal soglasja k poslom, katerih vrednost presega 500.000 EUR (brez DDV) ter predhodna soglasja na vse garancije, poročstva in jamstva.

Nadzorni svet je obravnaval in preveril ter potrdil revidirano letno poročilo družbe za poslovno leto 2013 ter zavzel pozitivno stališče do revizijskega poročila ter predlagal skupščini družbe, da se bilančni dobiček, ustvarjen v poslovnem letu 2013 v višini 740.391,00 EUR, razporedi v višini 500.000,00 EUR za izplačilo udeležbe na dobičku edinemu družbeniku, del bilančnega dobička v višini 240.391,00 EUR pa se razporedi v druge rezerve iz dobička. Slovenska odškodninska družba, d.d. v funkciji ustanovitelja oz. edinega družbenika družbe je sprejela sklep, da se bilančni dobiček iz poslovnega leta 2013 v celoti uporabi za izplačilo udeležbe na dobičku edinemu družbeniku.

Nadzorni svet je skupščini družbe podal predlog, da se za revidiranje računovodskih izkazov družbe za obdobje od 2014 do 2017 imenuje revizijska družba BDO Revizija, d.o.o. Družba za revidiranje Ljubljana, ki je bila izbrana na osnovi izvedenega postopka javnega naročila.

Nadzorni svet je med poslovnim letom preverjal poslovanje družbe na sejah nadzornega sveta. V letu 2014 je bilo poslovanje preverjeno zlasti na naslednjih področjih:

- komercialno področje
- poslovanje družbe in doseženi poslovni rezultati
- preverjanje zakonitosti poslovanja in realizacija sklepov skupščine
- preverjanje letnega poročila za leto 2013 in stališče do revizijskega poročila.

Komercialno področje se je preverjalo s seznanitvijo nadzornega sveta o sklenjenih pogodbah in aneksih, vloženih ponudbah in doseženih rezultatih na javnih razpisih. Pri tem se je skrbno spremljalo in analiziralo tudi razloge za neuspešne ponudbe. Pri pridobivanju poslov je družba sledila določbam, ki izhajajo iz Akta o ustanovitvi in definirajo družbo kot notranjega izvajalca za državo, njene organe in pravne osebe javnega prava ter svojim strateškim ciljem.

Poslovanje družbe in doseženi poslovni rezultati so se preverjali na podlagi poročil družbe o poslovanju, s čemer se je zasledovala realizacija poslovnega načrta za leto 2014.

Preverjanje zakonitosti poslovanja in realizacija sklepov skupščine. Nadzorni svet je pri opravljanju nadzora sprejel ustrezne sklepe in ukrepe v skladu s sprejetimi zakonskimi in podzakonskimi akti, sklepi skupščine družbe ter priporočili Slovenskega državnega holdinga, d.d. kot zastopnika ustanovitelja. Nadzorni svet je ugotovil, da poslovodstvo skrbi za realizacijo sklepov skupščine, ki so se nanašali predvsem na delitev dobička, ustvarjenega v poslovnem letu 2013.

Delovanje revizijske komisije nadzornega sveta: 18.12.2013 je bila podana osnova za pričetek aktivnega delovanja komisije. Revizijska komisija je izvajala naloge na podlagi sklepov nadzornega sveta. V poslovnem letu 2014 je revizijska komisija ocenjevala sestavo Letnega poročila za leto 2013, sodelovala pa je tudi pri izvedbi javnega naročila za izbor revizijske hiše za revidiranje računovodskih izkazov družbe za obdobje od 2014 do 2017 ter na osnovi ob tem ugotovljenih dejstev nadzornemu svetu predlagala v potrditev predlog izbora revizijske hiše za revidiranje računovodskih izkazov družbe. Skladno z določili Poslovnika o delu revizijske komisije nadzornega sveta je s prenehanjem funkcije predsednika nadzornega sveta, ki je bil razrešen s sklepom SDH dne 1.12.2014, prenehal tudi mandat članom revizijske komisije.

2. Poročilo o rezultatih preverjanja Letnega poročila in predlogu za uporabo bilančnega dobička z navedbo načina in obsega preverjanja družbe med poslovnim letom ter stališče do revizijskega poročila

Nadzorni svet je po zaključku poslovnega leta 2014 preveril tudi Letno poročilo družbe za leto 2014. Letno poslovno poročilo družbe je revidirala revizijska družba BDO revizija d.o.o., Družba za revidiranje, Ljubljana, ki je bila na skupščini družbe dne 6.10.2014 s sklepom ustanovitelja imenovana za revidiranje računovodskih izkazov družbe in pregled skladnosti poslovnega poročila z revidiranimi računovodskimi izkazi za poslovno leto 2014 oz. za obdobje 2014-2017. Letno poročilo je bilo pripravljeno skladno z veljavno zakonodajo, Slovenskimi računovodskimi standardi in Pravilnikom o računovodstvu.

Letno poročilo za leto 2014 je skladno z Zakonom o gospodarskih družbah sestavljeno iz dveh delov:

- poslovnega poročila in
- računovodskega poročila.

Poročilo poslovodstva družbe in Poslovno poročilo celovito predstavljata pogoje in rezultate poslovanja družbe v letu 2014. Opisuje izpolnjevanje ciljev iz poslovnega načrta in finančnega plana družbe za leto 2014, uresničevanje poslovnih, strateških in razvojnih usmeritev, pregled poslovanja družbe po posameznih področjih, gospodarsko okolje v obdobju poslovnega leta in analizira poslovanje družbe. Obravnava preverjanje kakovosti poslovanja, upravljanje s tveganji, razvoj kadrovskega potenciala in izvršene naložbe. Predstavlja tudi naročnike in poslovne partnerje, od katerih je bil največji delež prometa dosežen s storitvami na osnovi pogodb, sklenjenih z naročnikom Ministrstvo za infrastrukturo in prostor, Direkcijo RS za ceste in DARS d.d. Družba je v letu 2014 opravljala dela tudi za druge javne naročnike, lokalne skupnosti, povečala je aktivnosti na projektih okoljske

infrastrukture, zlasti tistih, ki so sofinancirani iz sredstev EU, ohranjala pa je tudi prisotnost na področju tujih trgov.

Obseg dela v preteklem letu je družbi zagotovil realizacijo celotnega prihodka glede na plan v obsegu 115,9 %. Uspešnost poslovanja se kaže v ustvarjenem čistem poslovnem izidu, ki za 151,6 % presega načrtovanega in drugih kazalcih poslovanja.

Nadzorni svet v zvezi s preveritvijo Računovodskega poročila ugotavlja, da so jasno in pregledno predstavljeni vsi zakonsko predpisani računovodski izkazi, ki izkazujejo resničen in pošten prikaz premoženja in obveznosti družbe, njenega finančnega položaja ter poslovnega izida, gibanja kapitala in denarnih tokov. V prilogi k izkazu so podana tudi vsa pojasnila, ki so zahtevana:

- priloge k izkazom v skladu z Zakonom o gospodarskih družbah,
- razkritja, ki jih zahtevajo tako zakon kot Slovenski računovodski standardi in
- dodatna pojasnila v skladu z Zakonom o gospodarskih družbah.

V zvezi s preveritvijo posameznih računovodskih izkazov in pojasnil nadzorni svet ugotavlja sledeče:

- da sredstva in viri sredstev v bilanci stanja na dan 31.12.2014 obsegajo postavke v skupni višini 22.547.873 EUR. Obseg sredstev oziroma virov sredstev glede na stanje 31.12.2013 izkazuje indeks 99;
- da v izkazu poslovnega izida za leto 2014 znašajo celotni prihodki 17.380.498 EUR, celotni odhodki 16.321.924 EUR in čisti poslovni izid obračunskega obdobja 877.032 EUR. Prihodki so glede na plan realizirani v obsegu 115,9 % in odhodki v obsegu 112,0 %. Prihodki so glede na predhodno leto višji za 13,4 %;
- da izkaz denarnih tokov prikazuje stanje denarnih sredstev in njihovih ustreznikov ob koncu leta in je rezultat stanja denarnih sredstev in njihovih ustreznikov na začetku leta ter vseh prejemkov in izdatkov denarnih sredstev in njihovih ustreznikov med letom. Družba denarne prejemke ustvarja iz rednega poslovanja in jih kot izdatke porablja za naložbenje in financiranje. Izdatki za naložbenje so predvsem namenjeni investiranju ter za kratkoročno vezavo depozitov za tekoče uravnavanje likvidnosti in za zagotavljanje likvidnostne rezerve. Izdatki pri financiranju pa so izplačila lastniku kot edinemu družbeniku (izplačilo dobička po sklepu družbenika),
- da izkaz gibanja kapitala prikazuje stanje kapitala na začetku leta, spremembe sestavin kapitala tekom leta in stanje kapitala na koncu leta. V izkazu gibanja kapitala je med drugim upoštevano tudi izplačilo bilančnega dobička leta 2013, ki je bil izplačan edinemu ustanovitelju v šestih zaporednih mesečnih obrokih skladno s sklepom ustanovitelja, ki ga je sprejela uprava Slovenske odškodninske družbe, d.d. v vlogi ustanovitelja oz. edinega družbenika dne 27.5.2014.

Nadzorni svet ugotavlja, da je družba v letu 2014 izkazala za 877.032 EUR bilančnega dobička. Nadzorni svet je obravnaval predlog poslovodstva glede delitve bilančnega dobička za leto 2014 in sprejel sklep, da predlaga delitev bilančnega dobička za leto 2014, kot sledi:

del dobička v višini 311.434,00 EUR se uporabi za izplačilo udeležbe na dobičku edinemu družbeniku, del dobička v višini 565.598,00 EUR pa se razporedi v druge rezerve iz dobička.

Družba BDO Revizija d.o.o. je revidirala računovodske izkaze družbe DRI upravljanje investicij, Družba za razvoj infrastrukture, d.o.o. za poslovno leto, ki se je končalo na dan 31.12.2014, ter pregledala tudi poslovno poročilo in izrazila pozitivno mnenje o pošteni predstavitvi finančnega stanja družbe na dan 31.12.2014, njenega poslovnega izida, vseobsegajočega donosa in denarnih tokov. Ugotovila je tudi, da je poslovno poročilo skladno z revidiranimi računovodskimi izkazi. Poročilo revizorja je sestavni del letnega poročila.

Nadzorni svet je preveril sestavljeno in revidirano Letno poročilo družbe za poslovno leto 2014 in zavzel pozitivno stališče do revizijskega poročila družbe BDO Revizija d.o.o. in na 24. redni seji dne 24.4.2015 poročilo potrdil. S potrditvijo Letnega poročila je to na podlagi 17. člena Akta o ustanovitvi DRI upravljanje investicij, Družba za razvoj infrastrukture, d.o.o., sprejeto.

Na isti seji je nadzorni svet sprejel tudi sklepe s predlogi skupščini v zvezi z razporeditvijo bilančnega dobička družbe za poslovno leto 2014.

Damir Topolko
predsednik nadzornega sveta
DRI upravljanje investicij,
Družba za razvoj infrastrukture,
d.o.o.

Ljubljana, 24.4.2015

Poslovanje družbe

- V preteklem letu so znašali prihodki družbe 17,38 mio EUR.
- Odhodki družbe so znašali 16,32 mio EUR.
- Ustvarjeni čisti poslovni izid je znašal 0,88 mio EUR.
- Dodana vrednost na zaposlenega je znašala 51.523 EUR.
- V letu 2014 je družba dosegla čisto dobičkonosnost kapitala 4,6%.
- Gospodarnost poslovanja je v letu 2014 znašala 105,8%.
- Koeficient kapitalske pokritosti osnovnih sredstev in naložbenih nepremičnin je znašal 2,08, kar pomeni, da so vsa osnovna sredstva financirana iz lastnih virov.
- Financiranje poslovanja je bilo stabilno.

Kakovost poslovanja

Med pomembnejšimi strateškimi usmeritvami družbe je tudi skrb za kakovost poslovanja. Sistem kakovosti poslovanja stalno nadgrajujemo in v letu 2014 je družba:

- uspešno opravila 15. zunanjo presojo certifikata ISO 9001,
- nadaljevala je s kontinuiranim nadgrajevanjem sistema upravljanja s tveganji družbe,
- intenzivirala je obseg notranjih kontrol nad izvajanjem poslovnih procesov in nadaljevala z razvojem notranjih kontrol.

Kadri in znanje

Načrtno zaposlovanje in skrb za razvoj kadrovskega potenciala se odraža v naslednjem:

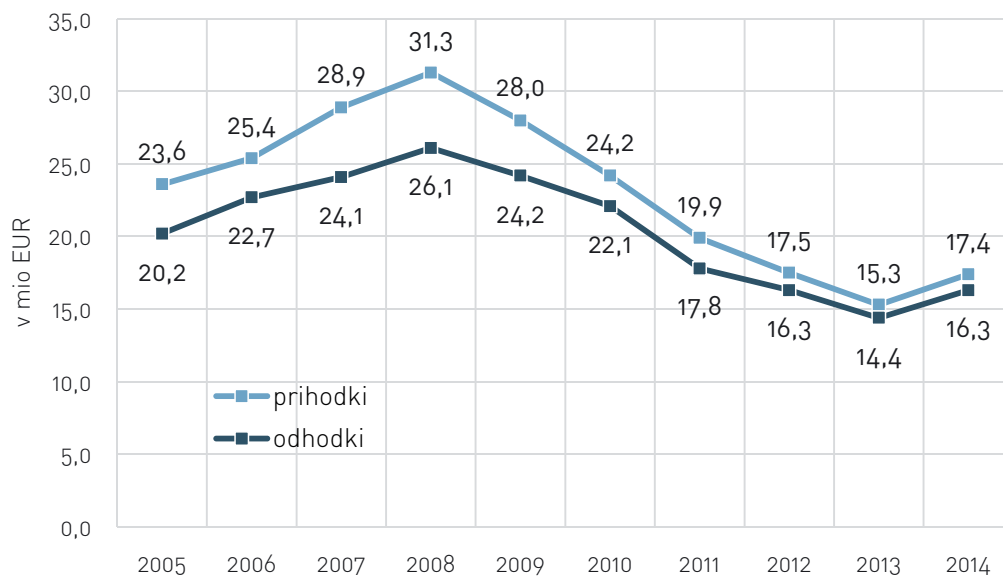
- na dan 31. 12. 2014 je bilo v družbi zaposlenih 256 delavcev, povprečno pa je bilo v letu 2014 zaposlenih 257,8 delavcev,
- na dan 31. 12. 2014 je bila povprečna starost zaposlenih 45,9 let,
- akademski naziv, univerzitetno, visoko ali višjo izobrazbo je na dan 31. 12. 2014 imelo 85,9 % zaposlenih,
- kompetenten kader je družba zagotavljala z izobraževanjem za pridobitev verificirane izobrazbe, kamor uvrščamo tudi pridobitev različnih strokovnih izpitov in licenc, ter usposabljanjem zaposlenih v obliki seminarjev in strokovnih srečanj doma in v tujini,
- izvedena so bila notranja usposabljanja večjega števila zaposlenih z lastnimi predavatelji iz različnih strokovnih področij.

Razvoj družbe in razvojni kazalniki

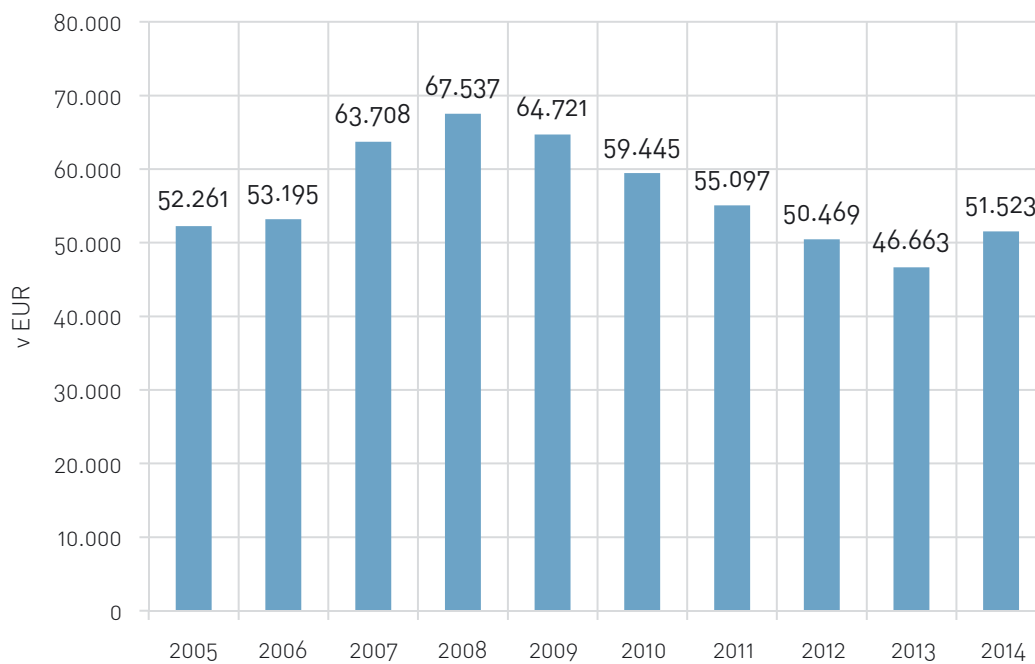
Za ustrezen nadzor nad poslovnimi procesi ter spremljavo rezultatov poslovanja družba optimalno vzdržuje in stalno nadgrajuje informacijsko infrastrukturo skladno s poslovno finančnim načrtom.

Družba je uresničevala strateško usmeritev in nadalje razvijala svoje storitve z uporabo znanj, pridobljenih z delom na različnih projektih in nalogah.

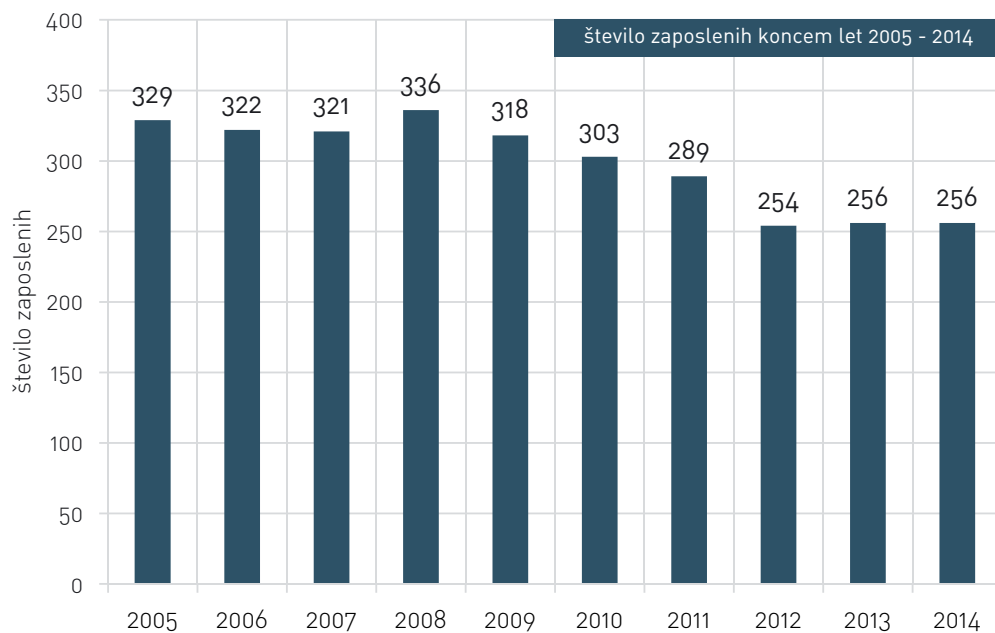
Prihodki in odhodki po letih



Dodana vrednost na zaposlenega



Gibanje števila zaposlenih



DRI upravljanje investicij, d.o.o. je gospodarska družba, ustanovljena na podlagi Zakona o gospodarskih družbah in posluje skladno s predpisi, ki urejajo delovanje gospodarskih družb. Družba kot notranji izvajalec države, opravlja storitve investicijskega inženiringa, vodenja investicij v javno infrastrukturo in druge svetovalne storitve za organe države ter pravne osebe javnega prava. Družba, poleg opravljanja teh storitev, pridobiva prihodke tudi z realizacijo poslov na domačem in tujih trgih.

Družba je po statusu gospodarska družba z omejeno odgovornostjo. Edini družbenik in lastnik celotnega osnovnega kapitala družbe je Republika Slovenija.

Z družbo upravlja edini družbenik – ustanovitelj. Akt o ustanovitvi družbe določa njene organe, ki so: skupščina, nadzorni svet in poslovodstvo. Poslovodstvo sestavljata generalni direktor in član poslovodstva, ki je zadolžen za samostojno strokovno področje. Družba je ustanovljena za nedoločen čas.

Osebna izkaznica družbe

Firma družbe:	DRI upravljanje investicij, Družba za razvoj infrastrukture, d.o.o
Skrajšana firma:	DRI upravljanje investicij, d.o.o.
Sedež družbe:	Kotnikova ulica 40, SI-1000 Ljubljana, Slovenija
Šifra dejavnosti:	71.129
Glavna dejavnost:	Druge inženirske dejavnosti in tehnično svetovanje (SKD 2008; Ur. l. št. 17/2008)
Matična številka:	5269652
Davčna številka:	47991119
Ident. št. za DDV:	SI47991119
Osnovni kapital:	2.189.473,00 EUR na dan 31.12.2014
Poslovodstvo:	Jurij Kač, univ.dipl.ekon., generalni direktor Tadej Veber, univ.dipl.inž.arh., član poslovodstva
Predsednik nadzornega sveta:	Damir Topolko

Predstavništvo družbe:	Predstavništvo DRI upravljanje investicij, Družba za razvoj infrastrukture, d.o.o. v Beogradu
Sedež:	Knez Mihajlova 10, 11000 Beograd, Srbija
Matična številka:	29010455
Davčna številka:	104794977

Družba je s svojimi strokovnimi in organizacijskimi izkušnjami ter visoko izobraženimi kadri največja svetovalna in inženiring organizacija na področju Republike Slovenije. Družba celovito obvladuje svetovalni inženiring in je usposobljena prevzemati storitvene in druge naloge s področja gradbeništva, ekonomije, prava, strojništva, elektronike, geodezije, informatike ter odnosov z javnostmi, še zlasti svetovalnih in inženiring storitev v zvezi z načrtovanjem, gradnjo, vzdrževanjem in upravljanjem (priprava strokovnih osnov) prometne infrastrukture in drugih investicijskih objektov.

Nadzorni svet družbe v skladu z Aktom o ustanovitvi družbe sestavlja 6 članov – 4 imenuje edini družbenik na predlog ministra, pristojnega za infrastrukturo, 2 pa sta predstavnika delavcev v skladu z zakonom, ki ureja sodelovanje delavcev pri upravljanju.

Člani nadzornega sveta v obdobju do 1. 12. 2014 so bili:

Predsednik: [mag. Andrej Pagon](#)

Namestnik predsednika: [Alojzij Boh](#)

Člani: [mag. Tatjana Colnar](#)
[Klavdija Merc](#)
[Roman Maček](#)
[Katarina Krafogel](#)

S sklepom skupščine z dne 1. 12. 2014 sta bila namreč kot člana nadzornega sveta družbe razrešena mag. Andrej Pagon in Klavdija Merc, namesto njiju pa imenovana [Damir Topolko](#) in [Ljiljana Herga](#). Predsednik nadzornega sveta v novi sestavi je postal Damir Topolko, funkcijo namestnika predsednika pa tudi v novi sestavi nadzornega sveta opravlja Alojzij Boh.

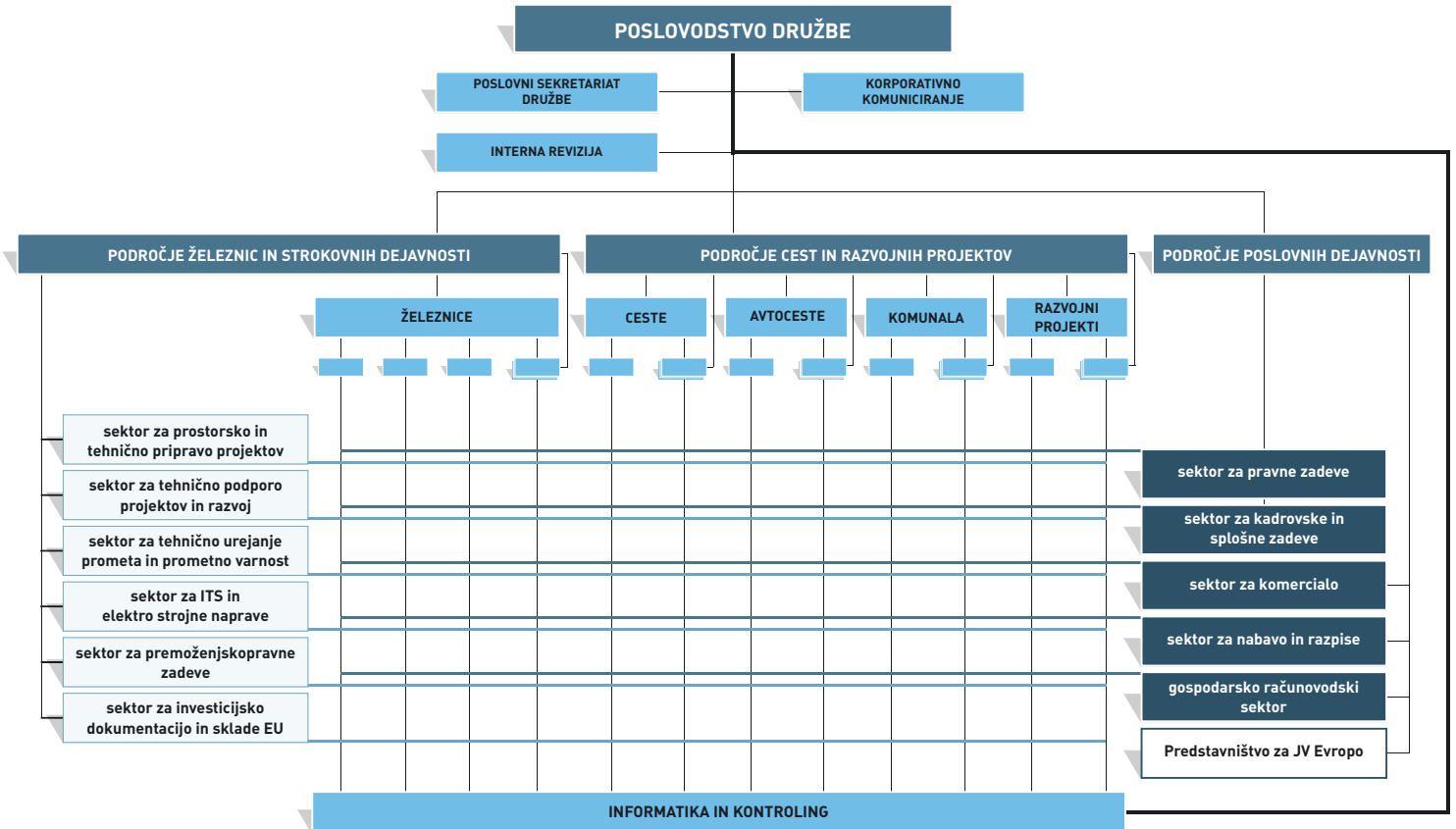
Organiziranost družbe zagotavlja gospodarnost poslovanja, interdisciplinaren pristop pri delu, odzivnost ob spremembah oz. pridobljenih novih poslih, gospodarno izrabo visoko strokovnega kadra in visoko kakovost poslovanja kot tudi celovito vodenje projektov, ki obsega tako organizacijo načrtovanja, pridobivanja tehnične ali projektne dokumentacije, nadzor nad gradnjo in vzdrževanjem investicijskih objektov in s tem izpolnjevanje zahtev naročnikov kot tudi opravljanje strokovnih, skupnih in splošnih dejavnosti. Celovitost ponudbe predstavlja veliko prednost pred konkurenti, saj omogoča poslovanje na najvišji kakovostni ravni in hitro prilagajanje novim nalogam.

Družba izvaja svojo dejavnost na sedežu družbe v Ljubljani, Kotnikova ulica 40, v poslovnih prostorih družbe v Mariboru in Kopru ter na gradbiščih po Sloveniji, pa tudi v tujini.

Organizacijsko se je dela v letu 2014 izvajalo v okviru naslednjih delovnih področij:

- tehničnih dejavnosti, v okviru katerega delujeta Področje železnic in strokovnih dejavnosti ter Področje cest in razvojnih projektov in
- Področja poslovnih dejavnosti.

Organizacijska shema DRI upravljanje investicij, d.o.o.



Osebna izkaznica DRI BH – hčerinska družba v prenehanju (likvidaciji)

Firma družbe: DRI BH za savjetovanje i inžinjeri, d.o.o.
 Skrajšana firma: DRI BH, d.o.o.
 Poslovni naslov: Ulica Kemala Kapetanovića br. 45, Sarajevo, Sarajevo–Novo Sarajevo
 Sedež družbe: Sarajevo, Bosna in Hercegovina
 Šifra dejavnosti: 74.200
 Glavna dejavnost: Arhitektonske i inžinjske djelatnosti i tehničko savjetovanje
 Matična številka: 65-01-0713-09
 Davčna številka: 4201447930005
 Ident. št. za DDV: 201447930005
 Osnovni kapital: 2.000 KM oziroma 1.023 EUR na dan 31.10.2014
 Direktor: mag. Franci Likar

**Osebna izkaznica Evropskega gospodarskega interesnega združenja
Čezmejna železniška proga Trst-Divača**

Firma družbe: Gruppo Europeo di Interesse Economico Linea Ferroviaria transfrontaliera TRIESTE–DIVAČA
 Poslovni naslov: Trieste (TS), Via Giulia 75/1, cap 34126
 Sedež družbe: Trieste (TS) - Trst, Italija
 Glavna dejavnost: Evropsko gospodarsko interesno združenje
 Matična številka: TS-134668
 Davčna številka: 01233660321
 Ident. št. za DDV: 01233660321
 Osnovni kapital: 0,00 EUR na dan 31.12.2014
 Posloводство: Carlo de Giuseppe, Tomaž Prohinar



Letno poročilo DRI upravljanje investicij, d.o.o.

POSLOVNO POROČILO

14

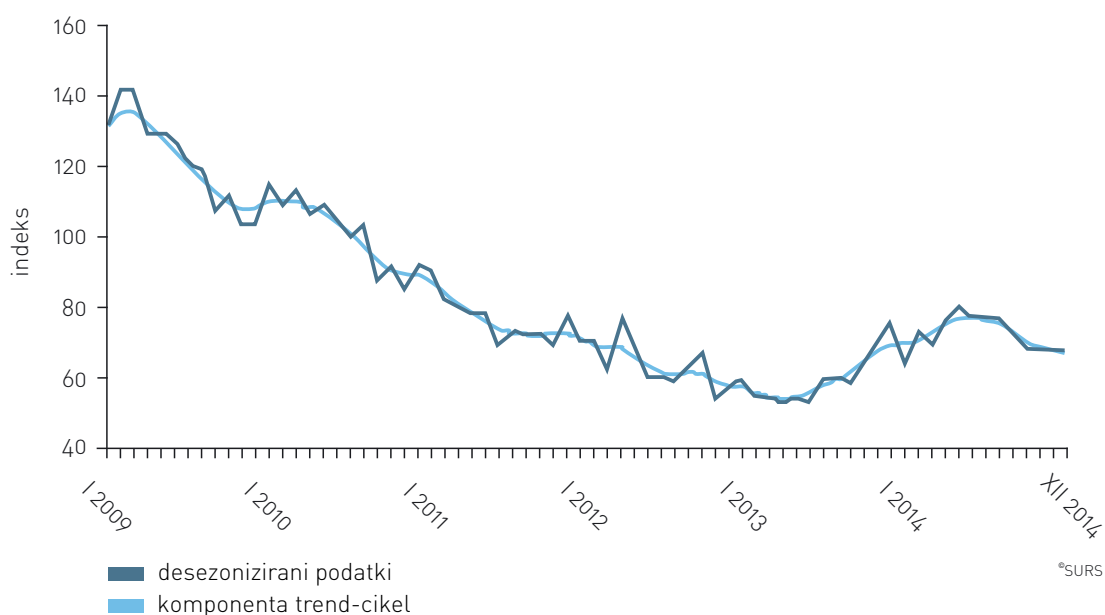


splošno gospodarsko okolje v letu 2014

V letu 2014 se je nadaljevalo okrevanje gospodarstva, gospodarska rast je bila najvišja po letu 2008 in je znašala 2,6% (vir: UMAR). Okrevanje gospodarske aktivnosti je posledica krepitve rasti izvoza blaga, padanja cen surovin na mednarodnih trgih ter tudi povečanega črpanja evropskih sredstev pri gradnji infrastrukture.

Vrednost v letu 2014 opravljenih gradbenih del je bila tako glede na leto 2013 višja za 19,4%. Vrednost teh del na stavbah je bila višja za 3,8%, na gradbenih inženirskih objektih pa za 26,4%.

Realni indeksi vrednosti opravljenih gradbenih del, Slovenija, januar 2009 – december 2014:



Realni indeksi vrednosti opravljenih gradbenih del, Slovenija, december 2014:

	$\frac{\text{XII 2014}}{\text{XI 2014}}$	$\frac{\text{XII 2014}}{\text{XII 2013}}$	$\frac{\text{I-XII 2014}}{\text{I-XII 2013}}$	$\frac{\text{XII 2014}}{\text{Ø 2010}}$
gradbeništvo	98,5	104,6	119,4	66,8
stavbe	99,1	107,0	103,8	38,6
gradbeni inženirski objekti	100,4	104,5	126,4	87,2

Vir: SURS

Število registriranih brezposelnih se je v letu 2014 zmanjšalo. Konec decembra 2014 je bilo registriranih 119.458 brezposelnih oseb, v primerjavi z decembrom 2013 pa je bila brezposelnost manjša za 3,7%.

dejavnost družbe

Osrednja dejavnost družbe je svetovalni inženiring, kar ji omogoča izvajanje aktivnosti pri vodenju investicij za državo skladno z razvojnimi načrti in strateškimi cilji in nastop na trgu. Pri tem obvladuje celovite svetovalne in inženiring storitve na področju cestne in železniške infrastrukture ter na drugih infrastrukturnih oziroma investicijskih projektih.

Registrirana glavna dejavnost družbe v skladu s Standardno klasifikacijo dejavnosti – SKD 2008 (Uredba o standardni klasifikaciji dejavnosti, Ur. l. RS, št. 69/2007, 17/2008) je 71.129 – Druge inženirske dejavnosti in tehnično svetovanje.

poslovna politika družbe

Poslovna politika družbe sledi njeni viziji, poslanstvu, strateškim usmeritvam in ciljem.

Vizija

Preko dosledne uveljavitve koncepta notranjega izvajalca, s celovito obravnavo prometne infrastrukture ter razširitvijo in razpršitvijo aktivnosti tudi na druga infrastrukturna področja (predvsem okoljska in komunalna infrastruktura), v zaostrenih finančnih in posledično investicijskih razmerah v poslovnem okolju, ostati uspešna slovenska družba za svetovanje in inženiring na področju investicij, s potencialom za konkurenčen nastop in pridobivanje poslov na mednarodnih trgih (predvsem JV Evropa).

Poslanstvo

Z Aktom o ustanovitvi je družbi določen namen oziroma poslanstvo in sicer, da kot notranji izvajalec za državo, njene organe in pravne osebe javnega prava opravlja storitve investicijskega inženiringa, vodenja investicij v javno infrastrukturo in druge svetovalne storitve.

Strateške usmeritve

- **Največji Inženir na infrastrukturnih investicijah**

Ohraniti vodilno vlogo pri realizaciji strokovno-svetovalnih in konzultantskih storitev na področju cest ter večati tržni delež na področju železnic. Postati partner državi tudi pri vodenju investicij v vodni infrastrukturi (urejanje vodotokov, zaščita pred poplavami). Z implementacijo novih storitev slediti potrebam naročnikov na področju upravljanja in gospodarjenja s cestami ter železnicami.

- **Pozitivno poslovanje**

Realizacija poslovnega načrta, ustvarjanje planiranega dobička, obvladovanje stroškov, racionalizacija poslovanja, zagotavljanje likvidnosti in upravljanje s tveganji.

- **Strateško povezovanje**

Povezovanje z gospodarskimi družbami doma in v tujini s sorodnimi dejavnostmi in referenčnimi posli, za dopolnjevanje nabora storitev in s tem celovitosti ter konkurenčnosti ponudb.

- **Širitev na trge JV Evrope**

S pomočjo že delujočega Predstavništva za JV Evropo v Beogradu povečati prepoznavnost in konkurenčnost na področju JV Evrope.

- **Kakovost poslovanja, obvladovanje tveganj, organizacija poslovnih procesov**

Poslovanje po sistemu ISO 9001, sistem notranjega nadzora in kontrol, strokovno izvajanje storitev, celoviti informacijski sistem, register tveganj.

uresničevanje poslovnih, strateških in razvojnih usmeritev

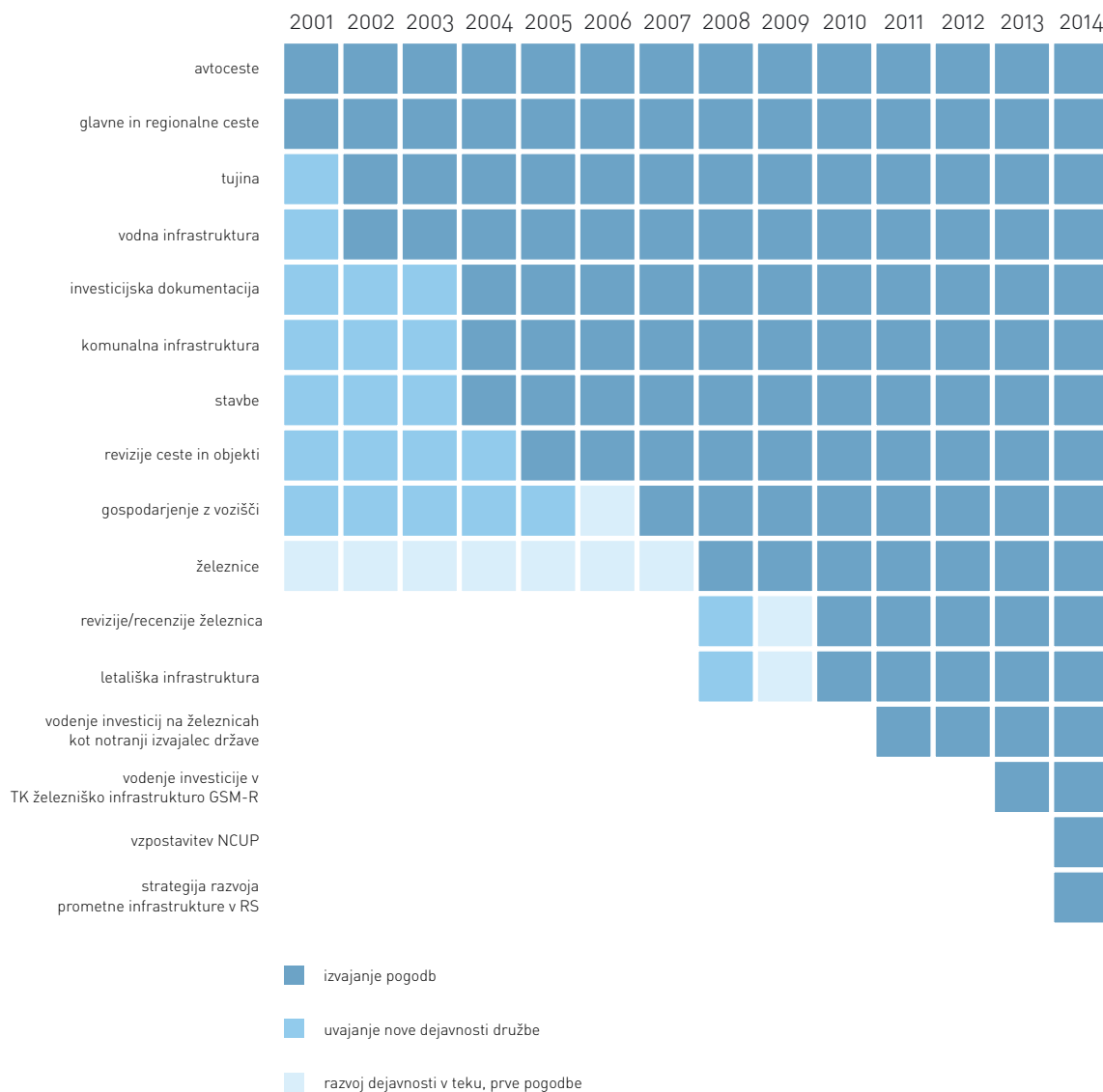
Uspelo nam je doseči temeljni cilj poslovanja družbe v letu 2014, da z uveljavljanjem koncepta notranjega izvajanja ostanemo uspešna družba za svetovalne in inženirske storitve na področju graditve, še posebej pri infrastrukturnih investicijah.

V družbi smo v letu 2014 uspešno uresničevali usmeritve poslovanja, ki izhajajo iz Poslovno finančnega načrta družbe za leto 2014 ter iz Akta o ustanovitvi:

- Ministrstvu za infrastrukturo smo vodili investicije ter iskali strokovne rešitve pri najbolj zahtevnih projektih, ki so v različnih projektnih fazah:
 - vodili smo nadzor izvedbe elektrifikacije in rekonstrukcije železniške proge Pragersko–Hodoš,
 - vodili smo nadzor izvedbe GSM-R sistema na celotnem železniškem omrežju,
 - vodili smo postopke priprave na izvedbo projekta izgradnje 2. tira železniške povezave Divača–Koper,
 - pričeli smo z vodenjem priprave na gradnjo projekta železniškega vozlišča Pragersko,
 - pomembno smo prispevali k pripravi Strategije razvoja prometnega sistema v Republiki Sloveniji,
 - vodili smo projekt vzpostavitve Nacionalnega centra za upravljanje s prometom (NCUP),
 - nadaljevali smo z izvajanjem inženirsko svetovalnih storitev pri projektu Divača–Trst, tudi v okviru Evropskega gospodarskega interesnega združenja (EGIZ) s sedežem v Trstu
- ohranili smo vodilno vlogo pri izvajanju svetovalnih ter inženirskih storitev za naročnika Družbo za avtoceste v RS (DARS) in Direkcijo RS za ceste (DRSC):
 - za DRSC smo izvajali konzultantske in inženirske storitve na številnih projektih na področju glavnih in regionalnih cest,
 - za DARS inženirsko svetovalne storitve pri pripravi projektov, nadzoru gradnje ter pri zaključevanju projektov
- povečali smo prisotnost družbe na projektih okoljske infrastrukture, zlasti tiste, ki so sofinancirani iz sredstev EU
- ostali smo prisotni na tujih trgih, kjer smo v Srbiji izvajali neodvisen tehnični nadzor (supernadzor) na odsekih novogradenj avtocest na koridorjih proti Bolgariji in Makedoniji, zaključevali smo izvajanje nadzora pri izgradnji obvoznice Sarajeva v BiH
- z vzpostavljenim sistemom upravljanja s tveganji smo izvajali ukrepe, ki so zagotavljali tekočo likvidnost in pričakovanja lastnika, še posebej v povezavi z optimizacijo stroškov;
- zagotavljali smo razvoj in izobraževanje zaposlenih, nadgrajevanje znanja, zagotavljali smo učinkovito delovanje in organizacijo, ki omogoča hitro prilagajanje zahtevam naročnikov;
- zagotavljali smo varen in zanesljiv informacijski sistem, ki omogoča ažurne informacije potrebne za poslovno odločanje ter pričeli s pripravami za informacijski sistem za potrebe vodenja železniških projektov;
- zagotavljali smo ustrezne delovne pogoje in opremo ter zviševali nivo kakovosti poslovnih procesov.

V letu 2014 smo povečali delež storitev za področje železnic: delež prihodkov pridobljenih za storitve izvedene za področje železniške infrastrukture smo glede na prejšnje leto iz 19,7% povečali na 26,2%. Pri organizaciji dela smo sledili večji fleksibilnosti zaposlenih, zagotavljanju njihove polne zaposlenosti in uspešnemu zagonu novih projektov pri vodenju investicij v železniško infrastrukturo.

Pregled izvajanja dejavnosti in razvoj novih dejavnosti v preteklih letih je prikazan v spodnji preglednici:



Osnovni dejavnosti, ki ju družba izvaja od njene ustanovitve, to je izvajanje svetovalnega inženiringa na področju avtocest in državnih cest, s postopnim osvajanjem novih dejavnosti z vse večjim tržnim deležem, smo v letu 2011 dodali vodenje investicij na železniški infrastrukturi, v letu 2013 smo razvoju naših storitev dodali vodenje investicij v telekomunikacijsko železniško infrastrukturo, GSM-R, v letu 2014 pa smo posegli na novo področje pri vzpostavljanju pravnih in vsebinskih okvirjev za vzpostavitev Nacionalnega centra za upravljanje s prometom (NCUP) ter pri izdelavi državne strategije vlaganj v prometno infrastrukturo (Strategija razvoja prometne infrastrukture v RS), kjer smo prvič opravljali storitve za celovit prometni sistem.

S pomočjo Predstavnštva za JV Evropo v Beogradu ohranjamo prepoznavnost in s konkretnimi svetovalnimi posli skrbimo za krepitev svoje konkurenčnosti na področju JV Evrope.

Družba je tudi v letu 2014 gospodarila z viri tako, da je bila v vsakem trenutku sposobna izpolniti vse svoje zapadle obveznosti. Ob upoštevanju poteka poslovanja je načrtovala pričakovane odlive in zadostne denarne prilive zanje in s tem redno spremljala in upravljala likvidnost.

Zaposleni v družbi so sodelovali pri delu strokovnih združenj s ciljem prispevati k razvoju stroke. Družba je izkazala odgovornost do širšega družbenega okolja, v katerem deluje, s humanitarnimi aktivnostmi, donatorstvom in sponzoriranjem strokovnih, kulturnih in športnih prireditev.

Kakovost poslovanja pri izvajanju naših storitev še dodatno utrjujemo z izvajanjem poslovanja po sistemu ISO 9001. Za svoje zaposlene zagotavljamo primerne delovne pogoje.

Vse našete aktivnosti so pripomogle k preseganju načrtovanega poslovnega izida.

upravljanje s tveganji

V družbi se zavedamo, da so gospodarske razmere še vedno zelo zaostrene in zato smo v letu 2014 nadaljevali z vzpostavljenim sistemsko procesnim pristopom za upravljanje s tveganji. Sposobnost družbe pri doseganju njenih ciljev je pogojena z notranjimi in zunanji dogodki, ki lahko vplivajo na uresničevanje strateških usmeritev družbe, njeno poslovno uspešnost in dolgoročno stabilno poslovanje. Zato ima družba vzpostavljen proces »Obvladovanje tveganj«, ki ga izvaja in nadgrajuje v okviru sistema vodenja kakovosti. V sklopu procesa obvladovanja tveganj so izdelana navodila in metodologija za ocenjevanje in obvladovanje tveganj. Za vsa prepoznana tveganja so določeni skrbniki tveganj, ki v okviru svojih delovnih procesov spremljajo posamezna tveganja in v skladu z navodili ocenjujejo verjetnost in posledice morebitnih negativnih vplivov, ki izvirajo iz notranjih in zunanjih dogodkov. Prepoznavanje tveganj se izvaja na vseh ravneh v družbi in sicer v povezavi skrbnik procesa - vodstvo družbe, kjer se skupaj odzovejo z ustrezno ocenitvijo tveganja in vpeljavajo ter izvedbo ustreznih ukrepov za njegovo obvladovanje. Vsa morebitna nova prepoznana tveganja se dodajo na seznam tveganj, ki se vodi v sklopu Registra tveganj.

Skrbniki tveganj so procese v letu 2014 nenehno spremljali ter izvajali ukrepe in preverjali njihovo primernost oziroma ustreznost za obvladovanje tveganj. Sistematična analiza tveganj in izvedenih ukrepov po posameznih tveganjih se je izvajala vsako tromesečje, kar je tudi osnovni namen, da s pomočjo sistematične analize dosežemo obvladljiv in celovit pregled nad upravljanjem tveganj v družbi. O upravljanju s tveganji se je četrletno poročalo tudi lastniku.

Pozornost, ki jo namenjamo prepoznanim tveganjem, se razlikuje glede na oceno stopnje tveganja. Ocenjevanje tveganj je določeno s petstopenjsko lestvico glede na verjetnosti pojave tveganja in glede na možne posledice. Tveganjem, ki so ocenjena s stopnjo srednja ali srednja-visoka ali visoka, se je namenjala posebno pozornost ter sprejem ukrepov varovanja pred tveganji, s ciljem zmanjšati stopnjo verjetnosti nastanka dogodka ter minimalizirati posledice ob nastanku dogodka. Pri nizki oceni stopnje tveganja, se spremlja izvajanje ukrepov za njeno obvladovanje.

Poslovni procesi in kontrolni mehanizmi omogočajo, da se zazna novo situacijo, ki terja presojo stopnje tveganja in dodatne ukrepe za obvladovanje posameznih tveganj. Celovito obvladovanje tveganj je vpeto v celotno organizacijsko strukturo in v poslovne procese na vseh ravneh v družbi.

V letu 2014 smo celovito obvladovali vsa tveganja, navedena v Registru tveganj:

- poslovna tveganja, ki izhajajo iz osnovne dejavnosti družbe;
- tržna tveganja, ki izhajajo iz trga na katerem družba deluje;
- operativna tveganja, ki izhajajo iz možnosti neustreznega načrtovanja, izvajanja in nadziranja poslovnih procesov in aktivnosti;
- likvidnostna tveganja, ki izhajajo iz neusklajenosti med dospelimi sredstvi in obveznostmi do virov sredstev v družbi.

V nadaljevanju so navedena tveganja po sklopih in ukrepih, ki so se izvajali v letu 2014.

Poslovno tveganje

TVEGANJE		STOPNJA TVEGANJA	OBVLADOVANJE TVEGANJA
P01	Zagotavljanja ustreznega tržnega deleža v državi	srednja	Analiza tržišča, usmerjena komercialna aktivnost v specifične posle, raziskava trga in priprava ponudb za »in-house« pogodbe, informiranje vodstva.
P02	Pridobivanje novih poslov v tujini in rast tržnega deleža v državah jugovzhodne Evrope	nizka srednja	Večja komercialna aktivnost na trgih JVE, usmeritev na javna naročila in tudi zasebne investitorje, boljše povezovanje s partnerji (zlasti lokalnimi).
P03	Izvajanje projektov	srednja	Stalno spremljanje in nadzor izvajanja aktivnosti, pravočasen sprejem korektivnih ukrepov, odzivanje na reklamacije, prenos dobre prakse.
P04	Neplačila terjatev s strani naročnikov	srednja	Stalno preverjanje bonitet poslovnih partnerjev, izvajanje ukrepov za ustrezno zavarovanje naročnikovih plačil in tekoča prisilna izterjava, dnevno usklajevanje likvidnosti.

Tržno tveganje

TVEGANJE		STOPNJA TVEGANJA	OBVLADOVANJE TVEGANJA
T01	Doseganje ustreznih prodajnih cen na trgu	srednja	Priprava predračunov za ponudbe po načelu, da ponudbena cena dosega vsaj stroškovno ceno, določanje ponudbene cene na podlagi ocene konkurence in tržnih cen v preteklosti, spremljava obnašanja konkurence, informiranje posloводства.
T02	Sprememba tečajev valut pri nastopih na trgih JV Evrope	nizka	
T03	Sprememba obrestnih mer	srednja	Spremljanje gibanja obrestnih mer, spremljanje kreditnega potenciala za zagotovitev garancij po prodajnih pogodbah, preverjanje bonitete bank in pogajanja za doseg sprejemljivih pogojev po pogodbah z bankami.
T04	Najemanje kreditov	nizka	

Operativno tveganje

TVEGANJE		STOPNJA TVEGANJA	OBVLADOVANJE TVEGANJA
001	Organiziranje in vodenje dela	srednja	Intenzivna komunikacija z naročniki glede ustreznosti izvajanja storitev, organiziranje ad-hoc delovnih skupin za reševanje najzahtevnejših problemov.
002	Obvladovanje kadrov	srednja	Spremljanje fluktuacije na področju zaposlovanja, izobraževanje in usposabljanje kadrov, vzpostavitev pogojev za prenos znanja, postavljanje ciljev in spremljanje realizacije zastavljenih ciljev, štipendiranje perspektivnih študentov.
003	Obvladovanje informatike	srednja	Posodabljanje opreme, nameščanje popravkov in nadgradenj SW, varnostno kopiranje podatkov, zagotavljanje nadomestne opreme, izobraževanje.
004	Obvladovanje kakovosti	nizka	
005	Obvladovanje računovodskih procesov	nizka	
006	Obvladovanje zakonodaje	nizka	

Likvidnostno tveganje

TVEGANJE		STOPNJA TVEGANJA	OBVLADOVANJE TVEGANJA
L01	Zagotavljanje likvidnosti	nizka srednja	Kratkoročno in dolgoročno planiranje likvidnosti, dnevno načrtovanje denarnih tokov in mesečna spremljava realizacije načrtovane likvidnosti.
L02	Zagotavljanje kapitalske ustreznosti	nizka	

pregled poslovanja družbe po področjih

Izvajanje svetovalnih in inženiring storitev na področju cest

Izvajanje svetovalnih in inženiring storitev na področju avtocest

V letu 2014 so bile strokovno svetovalne storitve po pogodbah z DARS, kljub zaključni fazi osnovnega programa gradnje avtocest, še vedno zelo pomemben vir prihodkov družbe. V okviru investicijskega dela Poslovnega plana DARS smo bili v letu 2014 zadolženi za inženirske storitve pri realizaciji novogradenj in obnov v skupni vrednosti 100 mio EUR. Opravljali smo strokovno svetovalne storitve na področjih vodenja projektov za pridobitev prostorske in tehnične dokumentacije, okoljske dokumentacije, urejanja premoženjsko-pravnih zadev, skrbi za sistematičen pristop pri zagotavljanju spremljanja stanja okolja, nadzora nad izvajanjem okoljskih monitoringov in vodenja izdelave in recenzij projektne dokumentacije. Na področju gradnje, vzdrževanja in obnavljanja AC smo v okviru projektov in strokovnih služb izvajali strokovno nadzorstvo nad izvedbo del v smislu kontrole rokov, količin in kvalitete del ter skladnosti del s projektno dokumentacijo.

Na področju prostorske dokumentacije smo sodelovali v postopkih priprave državnega prostorskega načrta za državne ceste na severnem delu 3. razvojne osi. Nadaljevali smo delo na projektih, za katere državni prostorski načrti še niso sprejeti: hitra cesta Koper–Dragonja, AC na odseku Postojna/Divača–Jelšane in dograditev AC predora Karavanke. Vodili, organizirali in koordinirali smo pripravo projektne in okoljske dokumentacije v postopku pridobivanja okoljevarstvenega soglasja za državno cesto od priključka Velenje jug do priključka Slovenj Gradec jug. Vodili smo postopke za izvedbo predhodnih arheoloških raziskav za izvajanje naloge »Arheološka poizkopavalna dela na odsekih AC«. Vodili, organizirali in koordinirali smo izvedbo monitoringov hrupa in izvedbo monitoringov prehajanja živali na avtocestah in hitrih cestah.

V letu 2014 smo na področju investicijske dokumentacije izdelali več poročil o ugotavljanju učinkov in rezultatov investicijskih projektov, dokončanih pred leti. Izdelana so bila tudi poročila, ki se vežejo na pogodbe o financiranju posameznih odsekov za katere so bila namenjena kreditna sredstva EIB. Pripravili smo tudi poročila o izvajanju investicije vezano na realizacijo projekta protihrupnih ograj, ki se financira iz sredstev kohezijskega sklada EU. Za projekt rušitev cestninskih postaj smo izdelali DIIP ter ga posredovali naročniku v potrditev. Poleg tega smo pripravili tudi projektno nalogo za pripravo predinvesticijske zasnove in investicijskega programa za rušitve cestninskih postaj.

Na področju premoženjsko pravnih zadev smo izvajali naloge pridobivanja nepremičnin za gradnjo avtocest, naloge v zvezi z dokončno odmero zemljišč po gradnji, premoženjsko-pravno ureditvijo razmerij z lastniki nepremičnin in vknjižbo sprememb v zemljiški knjigi. Sodelovali smo tudi pri pripravi odgovorov in vlog preko državnega pravobranilstva v postopkih razlastitve zaradi odvzema ali omejitve lastninske pravice.

Na zgrajenih avtocestah so se vršila zaključna dela ter spremljava in organizacija odprave napak v garancijski dobi. Zaradi iztekajočih se rokov za odpravo napak v garancijski dobi se je obseg del v zvezi s spremljavo in odpravo napak tudi v tem letu povečeval, pri čemer se povečuje tudi sodelovanje naših strokovnjakov na teh delih.

Velik obseg del je bil opravljen tudi v zvezi z nadaljevanjem aktivnosti, vezanih na insolventnost gradbenih izvajalcev. Obveznosti propadlih izvajalcev gradenj smo izvajali preko pooblaščenec bank.

V letu 2014 smo, tako kot v preteklih letih, izvajali tudi strokovno svetovalne storitve na področju upravljanja, vzdrževanja, zagotavljanja prometne varnosti in obnovitvenih del na AC in HC v upravljanju DARS.

Izvajanje svetovalnih in inženiring storitev na področju glavnih in regionalnih cest

V letu 2014 smo v družbi za naročnika Ministrstvo za infrastrukturo, Direkcijo Republike Slovenije za ceste, po pogodbah izvajali:

- svetovalne storitve, ki vključujejo: tehnično, pravno in ekonomsko svetovanje, spremljavo in nadzor nad inženirskimi storitvami in druga strokovno tehnična opravila za 197 ukrepov na cestah,
- inženirske storitve, ki obsegajo pripravo in sodelovanje pri oddaji javnih naročil, nadzor nad gradnjo po Zakonu o graditvi objektov, sodelovanje pri pridobitvah uporabnih dovoljenj in spremljavo ter zagotovitev odprave pomanjkljivosti v garancijski dobi in sicer za 157 projektov.

V okviru svetovalnih storitev smo na področju prostorske dokumentacije sodelovali v postopkih priprave državnih prostorskih načrtov. Pri pripravi prostorske, projektne in okoljske dokumentacije smo vodili, organizirali in koordinirali izvajanje ukrepov in monitoringa učinkovitosti izvedenih ukrepov za preprečevanje trkov vozil z divjadjo. Investicijska dokumentacija na področju državnih cest je obsegala pripravo investicijske dokumentacije DIIP, INVP in novelacije INVP. Na področju premoženjsko pravnih zadev smo sodelovali pri pridobivanju nepremičnin in pri izvajanju dokončne odmere po gradnji. Izvajali smo dela inženirske geodezije, predvsem geodetski nadzor v postopkih gradnje cest in komunalne infrastrukture, ter geodetske storitve na področju zemljiškega katastra in katastra stavb.

Izvajali smo tudi svetovalne in inženirske storitve na področju rednega vzdrževanja skoraj 6.000 km dolgega omrežja državnih cest in kolesarskih poti. Pri tem so naši inženirji nadzirali delo na projektih po naslednjih najpomembnejših postavkah: krpanje, obnova makadamskih vozišč, sanacija makadamskih vozišč, obrabno zaporni sloji, obnova odvodnjavanja, popravila zidov, sanacije nevarnih mest, sanacija po zimi poškodovanih vozišč, talna in vertikalna signalizacija, varnostne ograje, vzdrževanje cestno-vremenskih postaj in ostalo.

V letu 2014 smo izvajali inženirski nadzor in druge strokovne naloge pri odpravi posledic žleda in poplav za DRSC in Ministrstvo za obrambo Republike Slovenije.

Izvajanje svetovalnih in inženiring storitev na področju železnic

Železniška proga Divača–Koper, 2. tir

V letu 2014 smo nadaljevali z izvedbo svetovalnih in inženirskih storitev po izvedbeni pogodbi kot notranji izvajalec za državo. Z Občino Hrpelje–Kozina smo uskladili sporazum o izvedbi izravnalnih ukrepov zaradi poseganja v Krajinski park Beka, na podlagi katerega je spremenila odlok o zaščiti le tega. Pridobili smo Uredbo o spremembah in dopolnitvah DLN, okoljevarstveno soglasje ter vsa ostala potrebna soglasja, ki se izdajo na podlagi le tega. Vodili, organizirali in koordinirali smo izvedbo predhodnih arheoloških raziskav. Sproti smo izvajali analize izvedbe odkupov in podajali predloge reševanja ter spremljanje stanja pridobljenih zemljišč.

Po zaključku postopka javnega naročila za oddajo del ter podpisu pogodbe smo vodili in koordinirali izdelavo PGD projektne dokumentacije za izvedbo izvlečnega tira ter izvedli recenzijo te projektne dokumentacije. Izvedli smo recenzijo PZR projektov in popisov del za dostopne ceste in druge objekte, ki so predmet sprememb in dopolnitev DLN, nadaljevali recenzijo popisov del za predore in izvajali recenzijo popisov del za izvedbo izvlečnega tira.

Vodili, organizirali in koordinirali smo izvedbo novega prometnega in ekonomskega vrednotenja projekta izgradnje drugega tira železniške proge Divača–Koper ob upoštevanju izdelanega novega strateškega modela prihodnjega razvoja slovenskega prometnega omrežja. Na podlagi rezultatov novega prometnega in ekonomskega vrednotenja smo dopolnili Študijo izvedljivosti. Na podlagi priporočil predstavnikov Jaspers smo pripravili dokumentacijo, dokazila in pojasnila o izvedenih

analizah in primerjavah različnih variant poteka trase drugega tira v postopku primerjave in izbire najugodnejše variante. Pripravili smo vloge za pridobitev evropskih sredstev CEF za sofinanciranje gradnje.

Pripravili smo projektne naloge in drugo dokumentacijo za izvedbo več javnih naročil kot so: arheološke preiskave, pregledi in verifikacija skladnosti PGD projektne dokumentacije s TSI, dokončanje odkupov po osnovnem DLN ter izvedba odkupov po spremembah in dopolnitvah DLN in ostalo.

Čezmejna železniška proga Trst - Divača

V letu 2014 smo nadaljevali dela po izvedbeni pogodbi za izvajanje svetovalnih storitev »Študija in projektiranje čezmejne proge Trst–Divača–Ljubljana–Budimpešta–ukrajinska meja«. Pogodba obsega dela do pridobitve gradbenega dovoljenja. Nadaljevali smo z izvajanjem aktivnosti pri pripravi državnega prostorskega načrta. V letu 2014 je bil zagotovljen idejni projekt in opravljena njegova recenzija. Pridobili smo okoljsko poročilo in elaborat utemeljitve variante. Na podlagi zahtev lokalne skupnosti smo zagotovili prometno-tehnološko preveritev in idejno zasnovo dolgoročne ureditve vozlišča Divača, za potrebe ugotovitve stališča javnosti do načrtovane ureditve pa smo opravili javnomnenjsko raziskavo v zvezi s sprejemljivostjo načrtovane proge Trst-Divača med prebivalci občin Sežana in Divača. Poleg koordinacije in nadzora pri izdelavi navedene dokumentacije smo skladno s pogodbo izvajali tudi koordinacijo z naročnikom in koordinatorjem priprave državnega prostorskega načrta, Direktoratom za prostor, nosilci urejanja prostora ter lokalno skupnostjo.

V letu 2014 smo nadaljevali z delom v Evropskem gospodarskem interesnem združenju (EGIZ) Trst–Divača s sedežem v Trstu. V okviru EGIZ je potekala koordinacija aktivnosti in usklajevanje tehničnih rešitev na slovenski in italijanski strani s predstavniki italijanskih načrtovalcev in družbe RFI. V okviru EGIZ smo izvajali tudi koordinacijo z mešano vladno komisijo (MVK), agencijo INEA in EK, zagotavljali potrebna poročila, konec leta pa na podlagi sklepov MVK pripravili tudi predlog spremembe Odločbe EK o sofinanciranju projekta.

Elektrifikacija in rekonstrukcija železniške proge Pragersko–Hodoš

V okviru pogodbe za izvajanje inženirsko svetovalnih storitev smo v letu 2014 nadaljevali z aktivnostmi na podprojekti A – Elektrifikacija in rekonstrukcija železniške proge in B – Modernizacija nivojskih prehodov. Storitve Inženirja v okvirju pogodbe izvajamo kot vodilni partner skupaj s SŽ-Infrastruktura.

V letu 2014 smo izvajali storitve nadzora nad operativno izvedbo del na projektu elektrifikacije, rekonstrukcije ter modernizacije nivojskih prehodov, vključno s kontrolo obračuna.

V letu 2014 smo pridobili vsa gradbena dovoljenja. Za potrebe sofinanciranja smo pripravljali poročila o vsebinskem, časovnem ter finančnem poteku projekta. Naročniku smo nudili pravno pomoč pri reševanju zahtevkov, storitve pri postopkih javnega naročanja ter sodelovali pri pripravi odgovorov na novinarska vprašanja.

Ureditev vozlišča z ureditvijo železniške postaje Pragersko

V letu 2014 smo (v skupnem nastopu s partnerjem SŽ-Infrastruktura) sklenili pogodbo za vodenje investicije za projekt ureditve vozlišča z rekonstrukcijo železniške postaje Pragersko. Izvajali smo aktivnosti v zvezi z javnim naročilom za projektiranje PGD in PZI, izvajali geodetske odmere in začetna dela za pridobitev potrebnih zemljišč in soglasij.

Uvedba digitalnega radijskega sistema (GSM-R) na slovenskem železniškem omrežju

V letu 2014 smo nadaljevali z izvedbo storitev vodenja projekta, strokovnega nadzora in ostalih aktivnosti inženiringa kot notranji izvajalec države skupaj s partnerjem SŽ-Infrastruktura.

Cilj projekta je zgraditi in vzpostaviti radijski digitalni telekomunikacijski sistem GSM-R na slovenskem železniškem omrežju. Na tem projektu smo izvajali nadzor pri izvedbi več podsistemov: podsistem baznih postaj, podsistem preklopnega omrežja, podsistem nadzor in upravljanje omrežja, podsistem prenosnega sistema in dispečerski podsistem. Nadzirali smo izvedbo optičnega kabelskega omrežja, revidirali smo izvedbene načrte. V letu 2014 smo vodili nadzor izvedbe 380 km gradbenih del kabelskih tras (od 795 km), 188 temeljev baznih postaj ter nadzirali postavitev 169 stolpov. Aktivno smo reševali aktualno problematiko nasprotovanja civilnih iniciativ in usklajevanje lokacij.

Inženirske storitve pri izdelavi tehnične, investicijske, okoljske in prostorske dokumentacije v okviru priprave in sprejemanja državnih prostorskih načrtov za investicije v železniško javno infrastrukturo

V letu 2014 smo za naročnika Ministrstvo za infrastrukturo nadaljevali tudi z izvajanjem del, v okviru katerih zagotavljamo nadzor in koordinacijo aktivnosti v zvezi z zagotavljanjem projektne dokumentacije in drugih strokovnih podlag za državne prostorske načrte, državnih prostorskih načrtov in okoljskih dokumentov (okoljsko poročilo, poročilo o vplivih na okolje) ter samim postopkom priprave državnih prostorskih načrtov za prostorske ureditve državnega pomena s področja javne železniške infrastrukture.

Vodili smo aktivnosti, povezane s pripravo državnih prostorskih načrtov za: ljubljansko železniško vozlišče, novo progo Ljubljana–Kranj–Jesenice–državna meja z navezavo letališča Jožeta Pučnika Ljubljana, gradnjo 2. tira in nadgradnjo obstoječega tira proge Maribor–Šentilj in ureditev izven nivojskih prehodov v Rakeku in Dobovi. Zaključili smo aktivnosti pri sprejetju Uredbe o DPN za rekonstrukcijo železniške postaje Pragersko. Izvajali smo koordinacijo in nadzor nad izdelavo Študije upravičenosti nove železniške povezave med Divačo in Ljubljano ter Ljubljano in Zidanim Mostom. Sodelovali smo pri izvajanju odločb o sofinanciranju projektov s strani EU ter sodelovali v strokovnem delu prometnih analiz, analiz prometne tehnologije ter analiz stroškov in koristi.

Izvajanje drugih svetovalnih in inženiring storitev doma in v tujini

Domači trg

Na področju komunalne infrastrukture se je v letu 2014 nadaljevala rast obsega del, saj se konec leta 2015 zaključijo sofinanciranje projektov iz sredstev EU v okviru tekoče finančne perspektive. V spodaj navedenih projektih smo izvajali svetovalne storitve po pogodbenih določilih FIDIC in izvajali strokovni nadzor gradnje. Ti projekti so financirani iz kohezijskih sredstev, sredstev za regionalni razvoj ter iz državnega in občinskih proračunov, inženirske storitve pa v večini primerov izvajamo v skupnem nastopu s partnerji:

- odvajanje in čiščenje odpadne vode v porečju Krke - 3. sklop, za naročnika Občina Grosuplje,
- odvajanje in čiščenje odpadnih voda v porečju Ljubljanice (1. sklop), izgradnja kanalizacije in čistilne naprave v občini Pivka, za naročnika Občina Pivka,
- hidravlična izboljšava vodovodnega sistema na Obali, za naročnika Mestna občina Koper,
- odvajanje in čiščenje odpadne vode v porečju Drave–Zgornja Drava, za naročnika Občina Radlje ob Dravi,
- odvajanje in čiščenje odpadnih voda v porečju Krke - hidravlične izboljšave kanalizacijskega sistema in centralna čistilna naprava v Novem mestu, za naročnika Mestna občina Novo mesto,
- regijski center za ravnanje z odpadki Dolenjske - II. faza - ČN za izcedne vode CEROD, za naročnika Mestna občina Novo mesto,
- oskrba s pitno vodo v porečju Dravinje - 3. sklop (Makole, Poljčane), za naročnika Občina Makole,

- oskrba s pitno vodo v porečju Sore - za naročnika Občina Škofja Loka,
- odvajanje in čiščenje odpadnih voda v porečju Ljubljani - Krajinski park Ljubljansko Barje; izgradnja kanalizacije in ČN v KS Podpeč –Preserje, za naročnika Občina Brezovica,
- oskrba s pitno vodo na območju Zgornje Save - 3. sklop, za naročnika Mestna občina Kranj,
- odvajanje in čiščenje komunalnih odpadnih voda v porečju Zgornje Save in na območju Kranjskega in Sorškega polja - 2. sklop, za naročnika Mestna občina Kranj,
- nadgradnja regijskega centra za ravnanje z odpadki Ljubljana - objekt za predelavo odpadkov, za naročnika Mestna občina Ljubljana,
- odvajanje in čiščenje odpadnih voda v porečju Sore –Posodobitev in razširitev ČN Železniki, za naročnika Občina Železniki
- odvajanje in čiščenje komunalnih odpadnih voda v porečju Zgornje Save in na območju Kranjskega in Sorškega polja – izgradnja kanalizacije in ČN v Občini Bohinj, za naročnika Občina Bohinj
- sanacija pregrade Vogršček s pripadajočimi objekti – inženirske storitve, za naročnika Ministrstvo za kmetijstvo in okolje
- zagotovitev poplavne varnosti na porečju Savinje - lokalni ukrepi, za naročnika Ministrstvo za kmetijstvo in okolje.

V letu 2014 smo izvajali storitve pri gradnji ter delno ali v celoti zaključili s svetovanjem in nadziranjem gradnje oz. pridobili uporabna dovoljenja, na naslednjih projektih:

- celovita oskrba SV Slovenije s pitno vodo - SZ Slovenske Gorice;
- odvajanje in čiščenje odpadne vode v porečju Sore - Občina Škofja Loka;
- odvajanje in čiščenje odpadne vode v porečju Ljubljani: Izgradnja centralne čistilne naprave v Občini Cerklja;
- zagotovitev poplavne varnosti na porečju Savinje - lokalni ukrepi;
- odvajanje in čiščenje odpadnih voda v porečju Drave –Zgornja Drava;
- dokončanje izgradnje kanalizacijskega sistema Žalec: Kanal Prebold I. faza in magistralni kanal M1.14 Prebold;
- odvajanje in čiščenje odpadne vode v porečju Krke - 3. sklop;
- odvajanje in čiščenje odpadne vode v porečju Zg. Save in na območju Kranjskega in Sorškega polja - 1. faza - Občina Jesenice: Izvedba primarne fekalne kanalizacije;
- oskrba s pitno vodo v porečju Sore - Občina Škofja Loka: Posodobitev primarnega vodovoda Trata–Reteče;
- odvajanje in čiščenje komunalnih odpadnih voda v porečju Zgornje Save in na območju Kranjskega in Sorškega polja (2. sklop): Kanalizacija v občini Naklo.

Kot notranji izvajalec za državo izvajamo za naročnika Ministrstvo za infrastrukturo storitve v zvezi z vzpostavitvijo in delovanjem Nacionalnega centra za upravljanje prometa (NCUP). V letu 2014 so potekale aktivnosti, povezane z organizacijo projekta in izdelavo posameznih delov dokumentacije.

Za naročnika Ministrstvo za infrastrukturo, smo kot notranji izvajalec za državo aktivno vključeni v pripravo »Strategije razvoja prometnega sistema v Republiki Sloveniji«. V procesu priprave je aktivno sodelovala tudi Evropska komisija, ki je preko Jaspersa usmerjala delo pri pripravi

Strategije. Prometna strategija obravnava celoten prometni sistem. Analizira stanje ter ugotavlja potrebe, glede na ozka grla, dostopnost in učinkovitost javnega prometa. Strategija določa na osnovi analize stanja prioritete cilje razvoja celotnega sistema do leta 2030. Na osnovi predloga strategije razvoja prometnega sistema v RS smo pridobili okoljsko poročilo. Strategija prinaša pomembno prenovu v postopkih priprave projektov predvsem to, da morajo projekti temeljiti na realnih potrebah, da se morajo v postopkih upoštevati tudi t.i. minimalne variante, kar pomeni, da je potrebno najprej preučiti možnosti izboljšanja obstoječe infrastrukture (nadgradnja, rekonstrukcija, obvoznice,...), šele če taki ukrepi ne zadoščajo pa sledi priprava projektov po povsem novem prostorskem poteku. Tak način dela izhaja tako iz okoljskega poročila kot tudi iz vidikov gospodarnega, racionalnega in trajnostnega načrtovanja prometnega sistema v prihodnje.

Za naročnika Direkcijo RS za ceste smo nadaljevali z izvajanjem vizualne ocene stanja državnih cest, vključno z analizami in izdelavo zaključnih poročil ter meritve nosilnosti voziščnih konstrukcij na mrežnem nivoju z napravo FWD, vključno z analizo nosilnosti voziščnih konstrukcij na mrežnem nivoju in izračun preostale življenjske dobe ter potrebne debeline ojačitve.

Za naročnika DARS smo nadaljevali in zaključili z izvedbo aktivnosti po pogodbi »Obnavljanje in prilagajanje izhodišč v sistemu za gospodarjenje z vozišči PMS-DARS in vpeljava poenostavljenega sistema za gospodarjenje s cestami v PMS-DARS«. Gospodarjenje z vozišči je vodenje aktivnosti, ki omogočajo izdelavo planov obnov vozišč tako, da zagotavljajo največje koristi uporabnikov cest ob najmanjših stroških za obnove. Naloga gospodarjenja z vozišči je določitev takega scenarija vlaganja v obnove vozišč, da bodo skupni stroški upravljavca in uporabnikov minimalni. V sklopu pogodbe je bila posodobljena aplikacija za gospodarjenje z vozišči na cestah v upravljanju DARS. V sistem so bili vneseni podatki o obnovljenih in novo zgrajenih odsekih avtocest, posodobljeni so bili podatki o meritvah lastnosti vozniških površin, posodobljeni so bili modeli napovedovanja stanja vozišč in katalog ukrepov z enotnimi cenami. V sistem so bile vnesene posodobitve tehnične regulative. Vpeljan je bil poenostavljen sistem gospodarjenja z varnostnimi in protihrupnimi ograjami. S pomočjo sistema so bile izdelane prognoze stanja omrežja glede na razpoložljiva investicijska sredstva ter pripravljene predlogi planov obnov vozišč na avtocestah.

V letu 2014 smo izvajali recenzije projektne in tehnične dokumentacije za več naročnikov. Za naročnika DARS smo izvedli 7 recenzij in 2 reviziji projektov, za naročnika DRSC 4 recenzije projektov in recenzije posameznih projektov še za druge naročnike (MzI, MK, INFRA d.o.o.).

V letu 2014 smo sodelovali pri pripravi prostorske, projektne in okoljske dokumentacije v postopku priprave državnega prostorskega načrta za letališče Portorož (MzI).

Nadaljevali smo z izvajanjem nadzora nad gradbenimi, strojnimi, elektro in telekomunikacijskimi deli, vključno s postopki za pridobitev uporabnih dovoljenj, ter izvajali naloge koordinatorja za varnost in zdravje pri delu pri izvedbi baznih postaj za naročnika Telekom.

Za Ministrstvo za obrambo smo izvajali svetovalne in nadzorne storitve pri zaključevanju rekonstrukcije letališke steze na letališču Cerklje.

Za naročnika Ministrstvo za infrastrukturo smo nadaljevali z inženirskimi storitvami pri gradnji objekta B in obnovi objekta A potniškega terminala Letališča Maribor.

Tuji trgi

V Srbiji smo v letu 2014 izvajali neodvisni nadzor (super-nadzor) na odsekih novogradenj avtocest na koridorjih proti Makedoniji in proti Bolgariji, kjer pa dela zaradi zamud izvajalcev ne potekajo povsem skladno s terminskimi plani.

Tako smo v letu 2014 praktično zaključili z inženirsko svetovalnimi storitvami nadzora pri izgradnji 1. etape obvoznice Sarajeva (rešujejo se le še zahtevki po insolventnosti) in pričeli z aktivnostmi na novih razpisanih inženirskih delih.

Sodelovali smo v mednarodnem konzorciju pri izdelavi Nacionalnega prometnega modela na Hrvaškem. Potekale so začetne aktivnosti pridobivanja potrebnih podatkov, usklajevanja coniranja in prometnih omrežij.

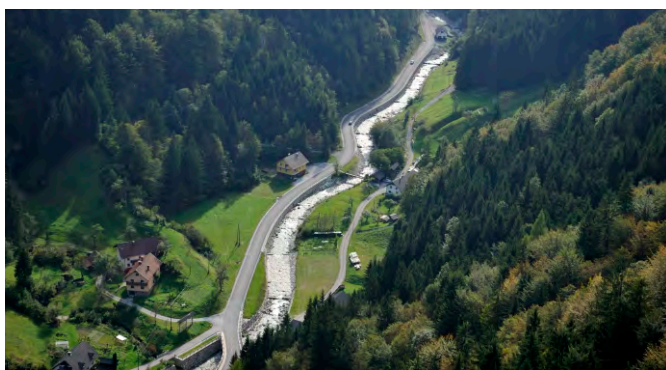
Predstavništvo družbe za JV Evropo v Beogradu

Delo in aktivnosti v okviru Predstavništva za Jugovzhodno Evropo s sedežem v Beogradu so bila tudi v letu 2014 pretežno usmerjena na področje avtocest. Skladno s pridobljeno pogodbo Neodvisnega tehničnega nadzora za obdobje 2013-2016 smo v tem času dolžni zagotoviti naše predstavništvo v Beogradu, pri čemer pa smo zaradi racionalizacije stroškov, vodenje predstavništva zagotavljali po pooblastilu, brez stalno zaposlenega kadra. Eden od razlogov za zmanjšanje aktivnosti na tem področju je bila tudi odločitev države Srbije, da združi njihovi dve državni družbi, ki skrbita za vlaganja v avtocestno infrastrukturo, kar je v letu 2014 pomenilo zastoj pri novih razpisih za inženirsko-svetovalna dela.

aktivna protihrupna zaščita na AC A1

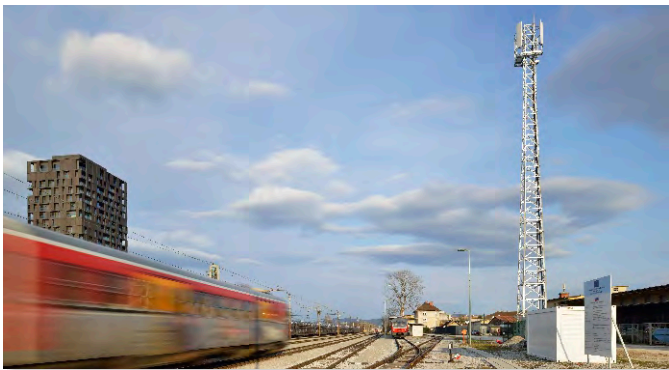


RT-912/730 Zati Log-Davča



izvennivojsko križanje v Pušencih





GSM-R sistem



poglabljanje plovnega kanala v koprskem pristanišču



CČN Cerknica



obvoznica Sarajevo

analiza poslovanja

Družba DRI upravljanje investicij d.o.o. je analizirala podatke, ki temeljijo na računovodskih izkazih za poslovno leto 2014.

Prihodki iz poslovanja družbe

Družba je v letu 2014 na podlagi opravljenih del po pogodbah za prodajo svetovalnih in inženiring storitev pri realizaciji letnega programa gradnje in vzdrževanja avtocest in s sodelovanjem pri realizaciji programov na glavnih in regionalnih cestah realizirala 9,1 mio EUR oziroma 52,62% poslovnih prihodkov. Pomemben delež ustvarjenih poslovnih prihodkov v preteklem letu predstavljajo tudi dela na področju železniške infrastrukture in sicer 4,6 mio EUR oziroma 26,2%.

Del prihodkov je bil ustvarjen z opravljanjem storitev po drugih pogodbah doma in v tujini. Po teh pogodbah je bilo realiziranih za 3,3 mio EUR poslovnih prihodkov oziroma v deležu 18,86%. Ostali poslovnih prihodki znašajo 0,3 mio EUR oziroma v deležu 1,5%.

Finančni prihodki in drugi prihodki so znašali 140.269 EUR oziroma 0,81% vseh prihodkov družbe.

Poslovanje družbe

v EUR		realizacija jan- dec 2014	struktura v %	plan dinamični jan- dec 2014	struktura v %	indeks real./plan	realizacija jan- dec 2013	struktura v %	indeks 14/13
1	Poslovni prihodki								
	- od tega ceste	9.145.222	52,62	7.931.100	52,88	115,3	9.700.161	63,27	94,3
	- od tega železnice	4.553.683	26,20	4.033.100	26,89	112,9	3.024.914	19,73	150,5
	- drugo	3.277.488	18,86	2.912.800	19,42	112,5	2.334.258	15,23	140,4
	- ostali posl. prihodki	239.040	1,38	0	0,00		38.576	0,25	619,7
	- ostalo (npr. prodaja OS ...)	24.795	0,14	15.000	0,10	165,3	759	0,00	3.266,8
	Skupaj poslovni prihodki	17.240.229	99,19	14.892.000	99,30	115,8	15.098.668	98,49	114,2
2	Finančni prihodki	114.179	0,66	105.000	0,70	108,7	194.536	1,27	58,7
3	Drugi prihodki	26.090	0,15	0	0,00		37.095	0,24	70,3
A	Skupaj prihodki 1-3	17.380.498	100,00	14.997.000	100,00	115,9	15.330.299	100,00	113,4
1	Materialni stroški	660.915	4,05	700.100	4,80	94,4	686.721	4,76	96,2
2	Stroški storitev	3.701.477	22,68	2.968.600	20,36	124,7	3.134.476	21,72	118,1
3	Stroški amortizacije	691.740	4,24	697.000	4,78	99,2	692.703	4,80	99,9
4	Stroški dela	10.876.994	66,64	10.095.300	69,25	107,7	9.607.256	66,56	113,2
5	Drugi stroški	64.397	0,39	114.000	0,78	56,5	73.109	0,51	88,1
	Skupaj stroški 1-5	15.995.523	98,00	14.575.000	99,99	109,7	14.194.265	98,34	112,7
6	Prevrednotovalni odhodki	302.948	1,86	0	0,00		238.310	1,65	127,1
7	Odhodki od financiranja	23.160	0,14	2.000	0,01	1.158,0	567	0,00	4.084,7
8	Drugi odhodki	293	0,00	0	0,00		950	0,01	30,8
B	Skupaj odhodki 1-8	16.321.924	100,00	14.577.000	100,00	112,0	14.434.092	100,00	113,1
C	Celotni poslovni izid	1.058.574	6,09	420.000	2,80	252,0	896.207	5,85	118,1
	Davek od dohodka	133.191	0,77	71.400	0,48	186,5	185.004	1,21	72,0
	Odloženi davki	48.351		0			-29.188	-0,19	-165,7
D	Čisti poslovni izid obračunskega obdobja	877.032	5,05	348.600	2,32	251,6	740.391	4,83	118,5

Primerjava rezultatov poslovanja s preteklim obdobjem kaže povečanje obsega poslovanja za 13%, kar je posledica nekoliko povečane investicijske dejavnosti v gradbeništvu, ki vpliva tudi na poslovanje v sektorju, kamor se uvršča družba. V letu 2011 je bila družba preoblikovana v notranjega izvajalca države za izvajanje pomembnih investicijskih projektov. V letu 2014 je družba pretežni del svoje dejavnosti izvedla za državo in sicer so prihodki znašali 10.584.727 EUR oziroma v deležu 62,69 % od čistih prihodkov od prodaje.

Doseženi prihodki so v primerjavi z realiziranimi v letu 2013 višji za 13%, glede na poslovno-finančni načrt pa za 16%. Prihodki, ustvarjeni z izvajanjem del:

- na avtocestnem programu, po pogodbah z DARS, so glede na preteklo leto višji za 16%, glede na poslovno-finančni načrt pa za 10%,
- na državnih cestah, po pogodbah z Ministrstvom za infrastrukturo, Direkcijo RS za ceste, so glede na preteklo leto nižji za 17% in višji od načrtovanih v poslovno-finančnem načrtu za 20%,
- na železnicah, po pogodbah z Ministrstvom za infrastrukturo, so glede na preteklo leto višji za 50% in od načrtovanih v poslovno-finančnem načrtu za 13%,
- na ostalih poslih, po pogodbah z drugimi naročniki, so glede na preteklo leto višji za 40%, glede na poslovno-finančni načrt pa za 13%.

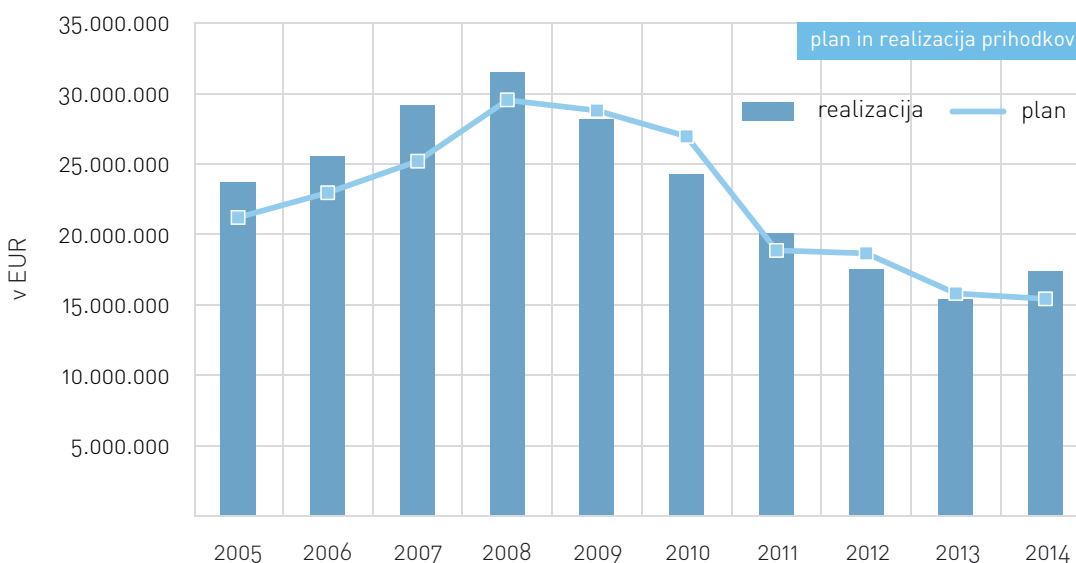
Za 13% višji odhodki od doseženih v letu 2013 in za 12% višji od načrtovanih, so posledica aktivnosti, ki se odražajo v realizaciji višjih prihodkov.

V strukturi stroškov najpomembnejšo vrsto stroškov predstavljajo stroški dela. Stroški dela so se v primerjavi z letom 2013 višji za 13%, v primerjavi z načrtovano višino v poslovno-finančnem načrtu pa za 8%. Na podlagi izračuna povprečnega števila zaposlenih iz opravljenih ur, se je število zaposlenih v letu 2014 glede na leto 2013 zvišalo za 2,3%.

Drugi po pomembnosti so stroški storitev, kjer pa glede na načrtovano višino, beležimo višje stroške za 25%, glede na leto 2013 pa za 18%.

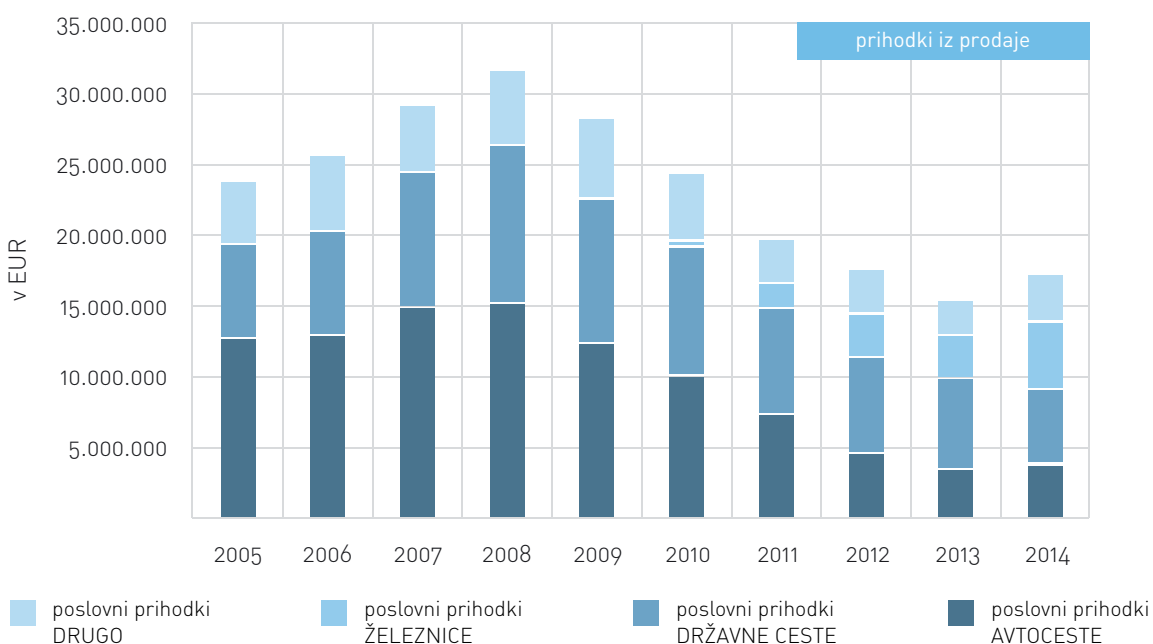
V nadaljevanju je prikazana tudi večletna primerjava načrtovanih in dejanskih rezultatov poslovanja oziroma primerjava pomembnih kategorij s preteklim obdobjem tako glede poslovnega izida, finančnega stanja in denarnih tokov.

Prihodki v primerjavi s planom:



Razlika med načrtovano in realizirano višino prihodkov kaže na preseganje prihodkov v primerjavi s planom do leta 2009, v letih 2009 in 2010 so bili prihodki nižji od načrtovanih, kar je bilo posledica zmanjšanja investicijske dejavnosti tako pri obeh glavnih naročnikih kot splošnega zmanjševanja investicij. V letu 2011 so realizirani prihodki presegli načrtovane predvsem zaradi previdnega načrtovanja prihodkov v poslovno-finančnem načrtu družbe. Nadaljnje zmanjševanje investicijske dejavnosti v letih 2012 in 2013 je razlog, da načrtovani prihodki v teh dveh letih niso bili realizirani, čeprav je načrtovanje že upoštevalo trende kot jih je kazalo poslovno okolje, vendar je vsako usklajevanje investicijske dejavnosti tekom leta prineslo še dodatno zmanjšanje investicij. V letu 2014 pa se trend povečanja investicijske dejavnosti odraža tudi v realizaciji višjih prihodkov od načrtovanih.

Prihodki po letih:

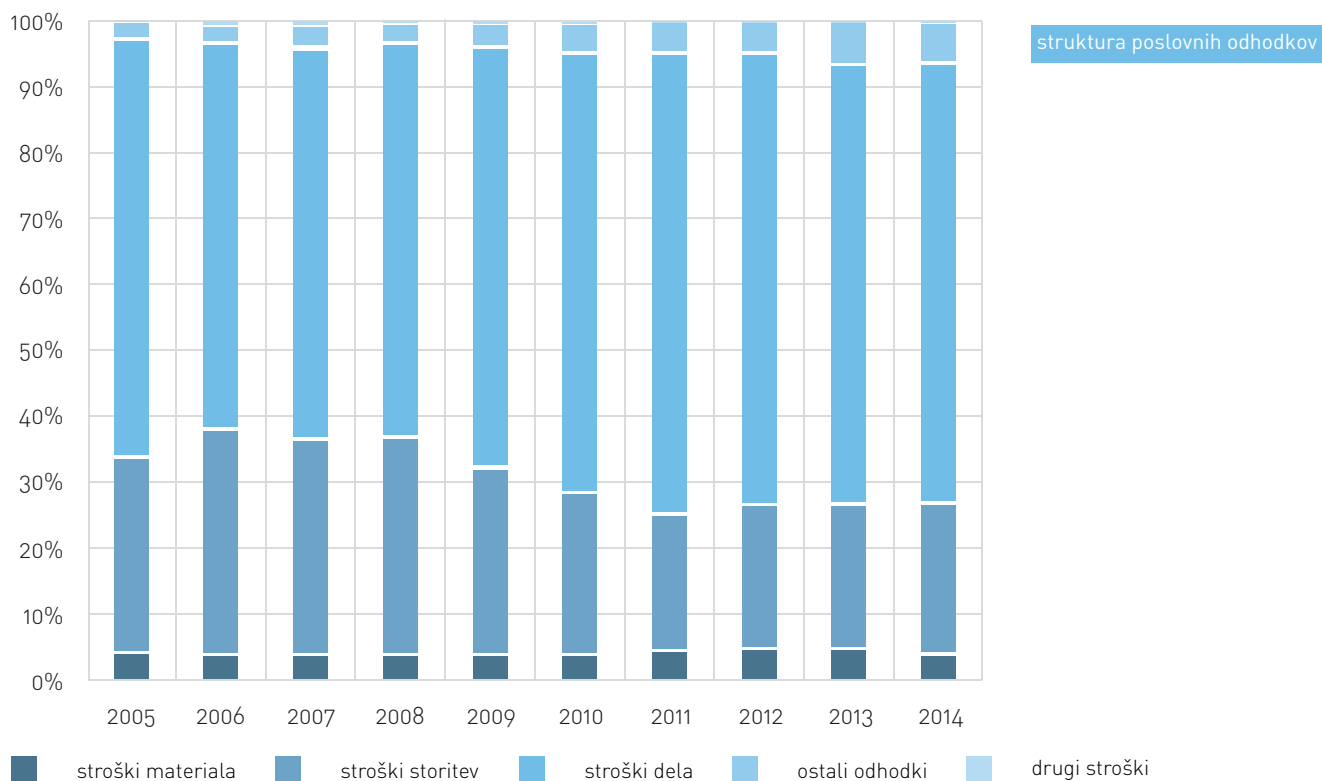


V letu 2014:

- avtoceste - 4,0 mio EUR,
- državne ceste - 5,2 mio EUR
- železnice - 4,6 mio EUR
- drugo - 3,3 mio EUR

Prihodki od prodaje so v obdobju do leta 2008 stalno naraščali, medtem ko se po tem letu kaže upad realizacije pri obeh cestnih programih. Leta 2011 in 2012 postaja eden izmed pomembnejših naročnikov Ministrstvo za infrastrukturo, za katerega družba opravlja storitve na področju železnic. Realizacija na področju železnic je leta 2012 glede na leto 2011 porasla in v letu 2013 ostaja v višini kot leta 2012, v letu 2014 pa se nadaljuje trend naraščanja storitev na tem področju. Ostali prihodki so začeli upadati leta 2009 do leta 2013. V letu 2014 pa so v porastu po vseh programih, razen prihodki iz programa državnih cest.

Poslovni odhodki po strukturi:



V letu 2014 je bila struktura odhodkov iz poslovanja sledeča:

- stroški dela - 66,6%
- stroški storitev - 22,7%
- stroški materiala - 4,0%
- ostali odhodki - 6,3%
- drugi stroški - 0,4%

DRI upravljanje investicij d.o.o. opravlja visoko kvalificirane storitve, čemur je prilagojena izobrazbena struktura zaposlenih, partnerjev v skupnem nastopanju in zunanjih sodelavcev, zato je pretežni del odhodkov evidentiran med stroški dela in med stroški storitev. V manjšem delu med stroške storitev spadajo tudi stroški storitev za vzdrževanje poslovnih prostorov in opreme, varovanje in čiščenje objektov ipd.

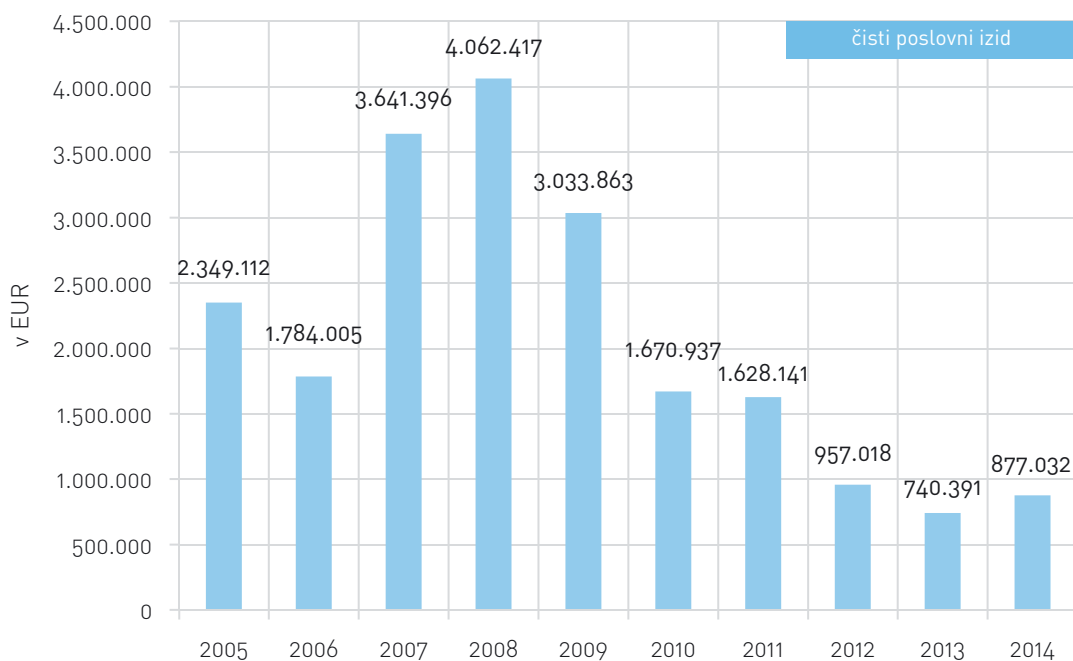
Dodana vrednost

Dodana vrednost, merjena kot razmerje med ustvarjenimi prihodki, zmanjšanimi za stroške materiala in storitev na zaposlenega, je v letu 2014 znašala 51.523 EUR, kar je za 10% več kot v predhodnem letu. Zvišanje je v pretežni meri posledica večje realizacije prihodkov.

Celotni poslovni izid

V letu 2014 je bil ustvarjen celotni poslovni izid v višini 1.058.574 EUR, kar je za 18% več kot je znašal v letu 2013 in za 152% višji od planiranega.

Čisti poslovni izid po letih:



V letu 2014 je bil realiziran čisti poslovni izid v višini 877.032 EUR in se je glede na preteklo leto višji za 18,5 % ter je za 151,6 % višji od planiranega.

Kazalniki gospodarnosti

izraženo v %

	2014	2013
Koeficient gospodarnosti poslovanja (poslovni prihodki / poslovni odhodki)	105,8	104,6
Stopnja čiste dobičkonosnosti prihodkov (čisti dobiček / prihodek)	5,1	4,8

Kazalniki gospodarnosti imajo v letu 2014 višje vrednosti kot v letu 2013, kar je posledica večjega obsega poslovanja in posledično višjega čistega dobička.

Kazalnik dobičkovnosti

izraženo v %

	2014	2013
Koeficient čiste dobičkovnosti kapitala (čisti dobiček v poslovnem letu / povprečni kapital)	4,6	3,9

Koeficient čiste dobičkovnosti je v letu 2014 višji zaradi doseženega višjega čistega dobička v primerjavi z letom 2013 in nekoliko višjega povprečnega kapitala v primerjavi s povprečnim kapitalom leta 2013.

Sredstva in viri sredstev

Bilančna vsota:

	31.12.2009	31.12.2010	31.12.2011	31.12.2012	31.12.2013	31.12.2014
Bilančna vsota v EUR	24.105.586	22.616.867	23.792.629	23.845.916	22.744.532	22.547.873
Indeks tekoče leto / predhodno leto		94	105	100	95	99

Bilančna vsota se je na račun večanja obsega poslovanja in doseganja dobičkov v letih do 2009 večala, v letu 2010 se predvsem na račun manjšega obsega poslovanja pokaže zmanjšanje bilančne vsote, v letu 2011 ponovno beležimo povečanje, v letu 2012 bilančna vsota praktično ostaja na ravni preteklega leta ter v letu 2013 in 2014 ponovno beležimo zmanjšanje bilančne vsote.

v EUR	31. 12. 2011	struktura v %	31. 12. 2012	struktura v %	31. 12. 2013	struktura v %	31. 12. 2014	struktura v %
SREDSTVA	23.792.629	100	23.845.916	100,0	22.744.532	100,0	22.547.873	100,0
Dolgoročna sredstva	11.220.109	47,2	10.650.542	44,7	10.138.637	44,6	9.426.776	41,8
Kratkoročna sredstva	12.321.504	51,8	12.883.358	54,0	12.292.609	54,0	12.952.130	57,4
Kratkoročne aktivne časovne razmejitve	251.016	1,0	312.016	1,3	313.286	1,4	168.967	0,8
OBVEZNOSTI DO VIROV SREDSTEV	23.792.629	100,00	23.845.916	100,00	22.744.532	100,00	22.547.873	100,00
Kapital	19.499.469	82,0	18.828.346	79,0	19.109.010	84,0	19.236.532	85,3
Rezervacije in dolgoročne pasivne časovne razmejitve	1.056.122	4,4	1.065.922	4,5	988.296	4,3	975.928	4,3
Kratkoročne obveznosti	2.524.391	10,6	3.119.807	13,1	2.109.296	9,3	1.744.939	7,8
Kratkoročne pasivne časovne razmejitve	712.647	3,0	831.841	3,5	537.930	2,4	590.474	2,6
Obratni kapital (*)	9.335.482		9.243.726		9.958.669		10.785.684	
Dolgoročno financiranje kratkoročnih sredstev v %	74		70		79		82	

(*) Kapital + Rezervacije in dolgoročne pasivne časovne razmejitve - Dolgoročna sredstva

Medletna primerjava strukture sredstev kaže na zniževanje vrednosti dolgoročnih sredstev, ki je predvsem posledica nižjih vlaganj v neopredmetena in opredmetena osnovna sredstva kot v preteklih letih.

Kratkoročna sredstva iz leta v leto rahlo nihajo in sicer od +5 do -5 % glede na preteklo leto.

V letu 2012 se je lastni kapital nekoliko znižal v primerjavi z letom 2011. Do znižanja je prišlo zaradi sklepa družbenika o izplačilu dobička, ustvarjenega leta 2011, ki je bil višji, kot ustvarjeni v letu 2012, kar kapital zvišuje. Zaradi sklepa o izplačilu dobička, ki se izplača v štirih obrokih, od tega je bil le en obrok izplačan v letu 2012, so se konec leta 2012 precej povečale kratkoročne obveznosti. V letu 2013 in 2014 pa je prišlo ponovno do povečanja vrednosti kapitala, ker dobiček tekočega leta presega izplačan dobiček ustvarjen v preteklem letu.

Analiza financiranja kratkoročnih sredstev z dolgoročnimi viri pokaže, da je v letu 2014 kar 82% kratkoročnih sredstev financiranih iz lastnih virov.

Kazalniki stanja financiranja:

izraženo v %

	2014	2013
Stopnja lastniškosti financiranja (kapital / obveznosti do virov sredstev)	85,3	84,0
Stopnja dolgoročnosti financiranja (kapital + dolgoročni dolgovi + rezervacije / obveznosti do virov sredstev)	89,6	88,4
Stopnja kratkoročnosti financiranja (kratkoročni dolgovi + PČR / obveznosti do virov sredstev)	10,4	11,6

Kazalniki stanja financiranja po stanju konec leta 2014 izkazujejo nekoliko bolj ugodne vrednosti kot v preteklem letu in izkazujejo visoko stopnjo varnosti finančnega poslovanja družbe. Kar 89,6 % virov sredstev je namreč dolgoročnih, od tega v veliki meri lastni viri – kapital.

Kazalci stanja investiranja (naložbenja):

izraženo v %

	2014	2013
Stopnja osnovnosti investiranja (osnovna sredstva in naložbene nepremičnine po neodpisani vrednosti / sredstva)	41,0	43,3
Stopnja dolgoročnosti investiranja (osnovna sredstva in naložbene nepremičnine po neodpisani vrednosti + dolgoročne finančne naložbe in terjatve / sredstva)	41,8	44,6
Stopnja odpisanosti neopredmetenih sredstev in opredmetenih osnovnih sredstev (popravek vrednosti sredstev / nabavna vrednost sredstev)	44,5	43,2
Stopnja kratkoročnosti investiranja (vsota kratkoročnih sredstev in AČR/ sredstva)	58,2	55,4

Kazalniki investiranja (naložbenja) v letu 2014 kažejo na ohranjanje vrednosti sredstev v korist kratkoročnega investiranja. Družba je v letu 2014 vlagala v neopredmetena sredstva, opredmetena osnovna sredstva v višini amortizacije tekočega leta za ta sredstva (brez zgradb), kar kaže kazalnik nekoliko povečane stopnje odpisanosti neopredmetenih sredstev in opredmetenih osnovnih sredstev. Stopnja odpisanosti neopredmetenih sredstev in opredmetenih osnovnih sredstev se je povečala za 1,3 odstotne točke.

Kazalniki vodoravnega finančnega ustroja:

izraženo v %

	2014	2013
Koeficient kapitalske pokritosti osnovnih sredstev (kapital / osnovna sredstva in naložbene nepremičnine po neodpisani vrednosti)	207,8	194,0
Koeficient neposredne pokritosti kratkoročnih obveznosti (denarna sredstva / kratkoročne obveznosti)	53,1	39,9
Koeficient pospešene pokritosti kratkoročnih obveznosti (denarna sredstva + kratkoročne terjatve / kratkoročne obveznosti)	273,9	203,0
Koeficient kratkoročne pokritosti kratkoročnih obveznosti (kratkoročna sredstva / kratkoročne obveznosti)	742,3	582,8

Vsi kazalci vodoravnega finančnega ustroja kažejo na visoko stopnjo kratkoročne in dolgoročne plačilne sposobnosti družbe.

Denarni tok:

v EUR

		2009	2010	2011	2012	2013	2014
	Začetno stanje denarnih sredstev	1.939.933	603.214	585.822	599.102	817.087	842.183
A.	Denarni tokovi pri poslovanju						
	<i>Prebitek prejemkov pri poslovanju</i>	4.772.952	2.514.064	2.929.269	1.016.805	1.371.097	1.188.628
B.	Denarni tokovi pri naložbenju						
	<i>Prebitek izdatkov pri naložbenju</i>	-4.934.760	-592.837	-2.915.988	-391.784	353.613	-364.215
C.	Denarni tokovi pri financiranju						
	<i>Prebitek izdatkov pri financiranju</i>	-1.174.911	-1.938.619	-1	-407.036	-1.699.614	-740.391
Č.	Končno stanje denarnih sredstev	603.214	585.822	599.102	817.087	842.183	926.205

Družba, kot storitvena organizacija, denarne prejemke ustvarja iz rednega poslovanja in jih kot izdatke porablja za naložbenje in financiranje. Izdatki za naložbenje so predvsem namenjeni investiranju ter za kratkoročno vezavo depozitov za tekoče uravnavanje likvidnosti in za zagotavljanje likvidnostne rezerve. Izdatki pri financiranju pa so izplačila lastniku. Praviloma gre za izplačila dobička po sklepu družbenika.

Kazalniki denarnega toka:

	2009	2010	2011	2012	2013	2014
Pribitek prejemkov pri poslovanju / Čisti prihodki iz prodaje	17,2%	10,5%	15,1%	5,9%	9,1%	7,0%
Pribitek prejemkov pri poslovanju / Dolgoročna sredstva	38,6%	21,2%	26,1%	9,6%	13,5%	12,6%
Pribitek prejemkov pri poslovanju / Kratkoročne poslovne obveznosti	133,9%	94,2%	116,0%	32,6%	65%	68%

Kazalniki denarnega toka so nekoliko slabših od doseženih v letu 2013, vendar še vedno kažejo na dobro likvidnost družbe.

Kazalniki poslovanja:

v EUR

	2009	2010	2011	2012	2013	2014
I. Izbrani podatki iz izkaza poslovnega izida						
Čisti prihodki od prodaje	27.756.383	23.955.243	19.418.653	17.198.855	15.011.178	16.885.039
Denarni tok iz poslovanja (EBITDA)**	4.518.134	2.895.414	2.444.881	1.845.341	1.597.106	1.936.446
EBITDA marža	16,30%	12,10%	12,60%	10,70%	10,60%	11,50%
Poslovni izid iz poslovanja (EBIT)*	3.690.424	1.879.817	1.634.092	928.504	666.094	941.758
Marža iz poslovanja	13,30%	7,80%	8,40%	5,40%	4,40%	5,60%
Čisti poslovni izid obračunskega obdobja	3.033.863	1.670.937	1.628.141	957.018	740.391	877.032
Neto marža	10,90%	7,00%	8,40%	5,60%	4,90%	5,20%
II. Izbrani podatki iz bilance stanja						
Povprečna sredstva	23.662.080	23.361.227	23.204.748	23.819.273	23.295.224	22.646.203
Neto ROA***	12,80%	7,20%	7,00%	4,00%	3,20%	3,90%
Povprečni kapital	17.209.511	18.005.160	18.685.398	19.163.908	18.968.678	19.172.771
Neto ROE****	17,60%	9,30%	8,70%	5,00%	3,90%	4,60%
III. Število zaposlenih in izbrani kazalci glede na število zaposlenih						
število zaposlenih *****	314,78	301,83	279,73	262,13	246,61	252,21
stroški dela	15.460.219	14.695.363	12.469.538	11.029.901	9.607.256	10.876.993
dolgoročna sredstva	12.443.756	11.853.525	11.220.109	10.650.542	10.138.637	9.426.776
Čisti prihodki od prodaje na zaposlenega	88.177	79.367	69.419	65.612	60.870	66.948
Stroški dela na zaposlenega	49.114	48.688	44.577	42.078	38.957	43.127
Čisti poslovni izid na zaposlenega	9.638	5.536	5.820	3.651	3.002	3.477
Dolgoročna sredstva na zaposlenega	39.532	39.272	40.110	40.631	41.112	37.377
Dodana vrednost na zaposlenega	64.721	59.445	55.097	50.469	46.663	51.523
Povprečna plača na zaposlenega/mesec	3.256,09	3.218,49	2.869,35	2.713,75	2.527,00	2.741,49

* EBIT

** EBITDA

*** Neto ROA

**** Neto ROE

poslovni prihodki - poslovni odhodki

poslovni prihodki - poslovni odhodki + odpisi vrednosti

čisti poslovni izid / povprečna sredstva

čisti poslovni izid / povprečni kapital

Povprečno število zaposlenih je izračunano na osnovi obračunanih delovnih ur v obdobju (v obračunanih delovnih urah niso zajete refundirane ure in ure, ki se nanašajo na starševski dopust)

Likvidnost in solventnost

Družba je v letu 2014 ohranila visoko raven likvidnosti. Z ustvarjanjem denarnih tokov iz poslovanja, zagotavljanjem rednih plačil zapadlih terjatev naročnikov, tekočim prilagajanjem poslovnih izdatkov ter izvajanjem ustrezne finančne politike je družba z lastnimi sredstvi poravnala svoje obveznosti do dobaviteljev, zaposlenih in drugih. Likvidnostna situacija se tekoče spremlja glede na predvidene denarne prilive in odlive ter mesečno in letno primerja z načrtovano likvidnostjo. Kazalniki likvidnosti navedeni v računovodskem poročilu tudi v letu 2014 dosegajo ugodne vrednosti in potrjujejo ustrezno plačilno sposobnost družbe. Koeficient neposredne pokritosti kratkoročnih obveznosti družbe je konec leta 2014 dosegel 53,1%, kar predstavlja v primerjavi z predhodnim letom povečanje za 13,2 odstotne točke.

Družba še posebno skrb namenja aktivnostim za tekoče poplačilo terjatev ob njihovi zapadlosti ter skrbi za zapiranje terjatev tudi s kompenzacijami, assignacijami in drugimi postopki. Družba je aktivno preverjala bonitete poslovnih partnerjev skrbi za pridobitev dodatnih zavarovanj z ustreznimi finančnimi inštrumenti. Z usklajevanjem plačilnih pogojev in plačil so bile zagotovljene ustrezne likvidnostne rezerve. Stanje odprtih terjatev ostaja na ravni odprtih terjatev preteklih let. Uspešno usklajevanje plačilnih pogojev s poslovnimi partnerji in naročniki, prikazuje višina koeficienta obračanja terjatev do kupcev, ki se je v letu 2014 glede na predhodno leto znižal za 3,8 %. Minimalno znižanje navedenega koeficienta je predvsem posledica daljšega časovnega obračanja plačil pri vezanih poslih oziroma joint venture partnerstvih ter zamika plačil iz proračunskih sredstev zaradi postopka izvedbe plačil iz proračunskih sredstev, v povezavi s črpanjem evropskih sredstev.

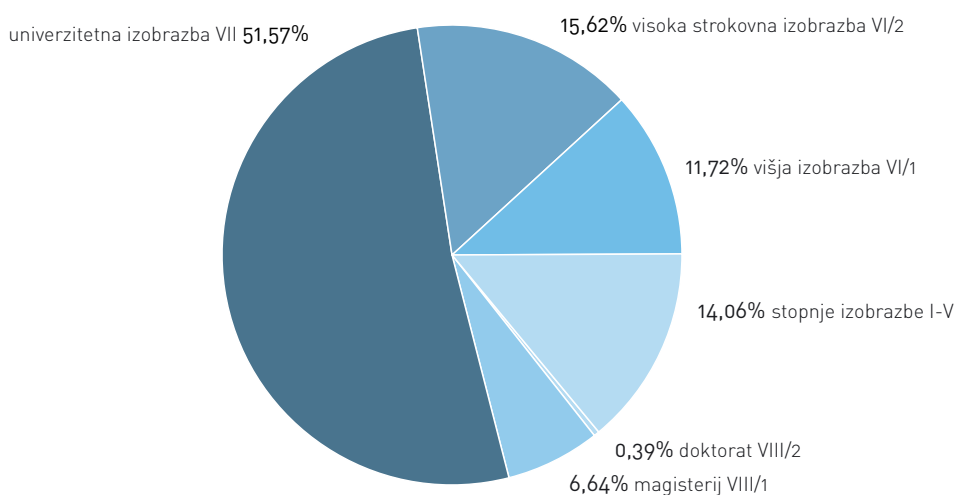
Stanje bančnega sektorja v Sloveniji je bistveno vplivalo na omejen dostop do dolžniških virov sredstev, kar pa ni imelo neposrednega vpliva na poslovanje. Družba v letu 2014 ni najemala kreditnih linij, saj je bila njena finančna stabilnost ustrezna. Zaradi zagotavljanja večje fleksibilnosti pri izdaji bančnih garancij in razpršenosti presežkov denarnih sredstev je vzpostavljeno sodelovanje s tremi bančnim partnerji pri katerih so odprti tudi transakcijski računi. Pri nalaganju prostih denarnih sredstev pri bankah je družba zasledovala kombinacijo ciljev donosnosti, razpršenosti in varnosti. Družba pa vseskozi spremlja tudi ponudbo ostalih bank.

zaposleni v družbi, razvoj človeških potencialov

Strategija na področju upravljanja s kadri je sledila strategiji družbe, ki je bila usmerjena v racionalizacijo poslovanja, s ciljem ohranitve položaja družbe na trgu z zagotavljanjem polne zasedenosti kadrovske kapacitete, upošteva tudi, da bo vsak zaposleni moral obvladovati večje število manjših projektov istočasno. Povprečno število zaposlenih v letu 2014 je bilo 257,8, kar je v skladu s poslovnim načrtom za leto 2014.

Na dan 31. 12. 2014 je bilo v družbi 0,39% sodelavcev z doktoratom, 6,64% z magistrskim nazivom, 51,57% z univerzitetno izobrazbo, 15,62% z visokošolsko izobrazbo, 11,72% z višješolsko izobrazbo ter 14,06% sodelavcev s peto ali nižjo stopnjo izobrazbe.

Izobrazbena struktura na dan 31. 12. 2014



Ob postopnem zmanjševanju obsega del in posledično prihodkov od leta 2008 dalje, so se ob velikem številu manjših, raznovrstnih projektov za vedno večje število naročnikov, kompetentni kadri zagotavljali z združevanjem istovrstnih opravil in prilagajanjem notranje organizacije družbe.

Kompetentni kadri morajo poleg ustrezne strokovne izobrazbe imeti tudi zahtevane strokovne izpite in licence in pa seveda reference iz posameznega področja, zato je družba zagotavljala usposabljanje zaposlenih in njihovo vključevanje v različne projekte z namenom doseči širitev osebnih referenc zaposlenih za prevzemanje novih nalog. Kadrovska politika družbe je bila usmerjena v to, da družba izvedbo posla v pretežni meri zagotovi z lastnim kadrom.

Družba štipendira perspektivne študente tehničnih smeri v višjih letnikih. V letu 2014 je družba štipendirala dva študenta Univerze v Ljubljani in sicer študenta Fakultete za gradbeništvo in geodezijo in študenta Fakultete za strojništvo.

Pod mentorstvom zaposlenih je družba omogočala tudi obvezno študentsko prakso študentom na fakultetah, ki so za družbo zanimive, kar je omogočalo spoznavanje perspektivnih študentov z namenom morebitnega bodočega sodelovanja.

Izobraževanje in usposabljanje zaposlenih je potekalo v skladu s Planom usposabljanj za leto 2014 in sicer izobraževanje v okviru šolskega sistema z namenom pridobiti formalno izobrazbo oz. znanje in usposabljanje v raznih drugih oblikah, kot so interna izobraževanja, seminarji, kongresi, strokovna srečanja ipd.. Pri tem je družba zasledovala cilj nenehnega razvoja zaposlenih in zagotavljanje kompetenc za izvedbo najrazličnejših nalog, kot tudi racionalizacijo sredstev, ki jih družba namenja

za izobraževanje zaposlenih. Družba je za namen usposabljanja pridobila tudi sredstva Kompetenčnega centra za razvoj kadrov v inženirski stroki na področju trajnostne gradnje.

Tekom leta so bile aktivne tri pogodbe o plačilu šolnine, ki do konca leta še niso bile zaključene. Družba je skrbela za zagotavljanje ustreznih kompetenc mlajših sodelavcev z napotitvijo na opravljanje strokovnih izpitov po izpolnitvi zahtevanih pogojev in vpisom v Inženirsko zbornico Slovenije kot pooblaščenih inženirjev, kot tudi za obvezna usposabljanja za ohranitev licenc (geodeti, koordinatorji za varnost in zdravje pri delu).

Zaposleni so z namenom nadgradnje znanj v povezavi z novostmi v stroki in zakonodaji sodelovali na številnih strokovnih srečanjih in seminarjih doma in v tujini.

V letu 2014 se je izobraževalo preko 93% vseh zaposlenih.

Izvedenih je bilo sedem internih usposabljanj v lastni organizaciji, v pretežni meri z lastnimi predavatelji, z namenom prenosa znanj med sodelavci, na katerih so bile podrobneje obdelane aktualne vsebine, povezane z novostmi v posamezni stroki in zakonodaji, predstavljena poročila iz usposabljanj, predstavljeni aktualni projekti in BIM – Building Information Modeling. Tako kot vsako leto je bilo obnovljeno znanje notranjih presojevalcev s področja sistema kakovosti ISO.

V letu 2014 so se izvajala tudi notranja usposabljanja s področja t. i. „mehkih veščin“ in sicer je bila za vodje organizacijskih enot izvedena delavnica na temo „Vodenje organizacijskih enot in delegiranje nalog“, za ostale sodelavce pa delavnica na temo „Komunikacija in reševanje konfliktov“.

Zaposleni so v manjšem številu obiskovali tudi tečaje angleškega jezika in specialne računalniške tečaje (ART DESKTOP II, MS Project 2010, PTV visum Courses).

poslovni partnerji družbe

Naročniki, kupci storitev družbe

Naša največja naročnika, s 30%-nim deležem prometa v letu 2014, sta bila Direkcija RS za ceste, za katero smo izvajali storitve pri gradnji, obnavljanju, vzdrževanju in upravljanju glavnih in regionalnih cest, in Ministrstvo za infrastrukturo, za katerega smo izvajali storitve pretežno na področju železniške infrastrukture.

Delež prometa iz opravljanja storitev pri gradnji, obnavljanju in vzdrževanju avtocest za naročnika DARS d.d. je znašal dobrih 25%. Skladno z zaključevanjem izgradnje avtocest v RS se je obseg prometa s tem naročnikom z drugega mesta največjih naročnikov v letu 2013 pomaknil na tretje mesto v letu 2014.

Med večjimi naročniki – lokalnimi skupnostmi – velja omeniti zlasti Mestno občino Kranj, Občino Sežana, Občino Pivka, MO Koper ter občine Jesenice, Brezovica in Škofja Loka, s katerimi sodelujemo pri izvedbi projektov komunalne infrastrukture.

Med tujimi naročniki smo po pogodbah v letu 2014 izvajali storitve za Direkcijo cesta Federacije Bosne in Hercegovine, Koridori Srbije ter za GEIE ferrovia Trieste–Divača/EGIZ železnica Trst–Divača.

Drugi poslovni partnerji

ITako doma kot v tujini interdisciplinarne svetovalne in inženirske storitve zajemajo širok spekter storitev, v katerega se vključujejo različne stroke od gradbeništva, prava, strojništva, elektronike, geodezije ter specializiranih znanj.

Družba s svojimi referencami, s katerimi se izkazuje na domačih in tujih trgih, lahko konkurira za najzahtevnejše posle. Seveda pa sama z obstoječimi kadri ne zagotavlja vseh strok in specialnosti,

zato je vedno pomembnejše povezovanje z drugimi gospodarskimi družbami za skupen nastop in dopolnjevanje referenčnih pogojev ter kadrovskega potenciala.

Na slovenskem trgu se povezujemo z družbami, ki imajo ustrezna znanja. Na področju železniške stroke se povezujemo s partnerjem SŽ Infrastruktura, na področju projektiranja in izgradnje čistilnih naprav se povezujemo z družbami, ki imajo znanja in izkušnje pri tehnologiji čistilnih naprav: Hidroinženiring, Inštitut za ekološki inženiring (IEI) d.d. ter Projekt Nova gorica, na področju urejanja voda se povezujemo s strokovnjaki in družbami zlasti za izvedbo revizij oz. recenzij.

Za izpolnitev zahtevanih pogojev naročnikov družba sklepa naslednje oblike poslovnih povezav:

- skupno nastopanje (joint-venture),
- podizvajalska pogodbeno razmerje,
- občasno in začasno sodelovanje z uveljavljenimi zunanjimi sodelavci,
- pogodbeno razmerje z raziskovalnimi in izobraževalnimi organizacijami (inštituti, fakultete, laboratoriji).

Naložbe v letu 2014

Politika naložbe v letu 2014 sledila usmeritvam, opredeljenim v poslovnem načrtu družbe. Družba je zamenjala, posodobila in dopolnila tista opredeljena osnovna sredstva in neopredeljena sredstva, ki jih za svoje delo potrebuje, sicer pa je poskrbela za redno vzdrževanje in usposobljenost obstoječih sredstev.

Največ naložb je bilo v nadgradnjo in zamenjavo informacijske strojne opreme in programske opreme - licenc, s čimer ohranjamo dobro informacijsko infrastrukturo družbe, ki prispeva tudi k hitrejšemu in učinkovitejšemu izvajanju delovnih procesov.

V povezavi z načrtovano optimizacijo voznega parka tako po številčnosti kot s stroškovnega vidika je družba v letu 2014 izvedla nabavo 10 novih vozil.

Za namen izboljšanja delovnih procesov in s tem konkurenčne prednosti je bila nabavljena elektronska merilna oprema za izvajanje geodetske dejavnosti in reflektometer za merjenje stanja cestnega omrežja. Nabavljena je bila tudi ostala oprema za zagotavljanje delovnih pogojev.

Skladno s poslovnim načrtom za leto 2014 je družba realizirala za 407.528 EUR investicij v osnovna sredstva in neopredeljena dolgoročna sredstva, predvsem za informacijsko strojno in programsko opremo - licence, vozni park ter ostalo pisarniško in merilno opremo.

Naložbe so bile v letu 2014 financirane iz lastnih virov in sicer iz amortizacije.

Družba je ob nabavi novih osnovnih sredstev kot so računalniška oprema in vozila odtujila tudi neuporabna ekonomska in tehnološko zastarela stara osnovna sredstva. Za računalniško opremo je izvedla interno dražbo, stara vozila pa na osnovi cenitev odprodala najugodnejšemu ponudniku. V povezavi z odprodajo starih osnovnih sredstev je družba realizirala 24.795 EUR prihodkov.

Vodenje sistema kakovosti

Vodenje sistema kakovosti poslovanja po standardu ISO 9001:2008

Družba ima vzpostavljen sistem vodenja kakovosti poslovanja ISO 9001 od leta 1999. Izvaja ga neprekinjeno, po potrebi ga dopolnjuje in potrjuje. V letu 2014 je bila posebna pozornost namenjena zagotavljanju kvalitete naših storitev in zadovoljstvu naročnikov (na podlagi sledljivosti delovnih procesov v kvalitativnem in kvantitativnem pogledu), saj je to garant za dolgoročno poslovno

sodelovanje in zagotavljanje pozitivne podobe družbe. Skrbeli smo za optimizacijo in racionalizacijo izvajanja poslovnih procesov ter stimulirali storilnost, inovativnost in ustvarjalnost.

V letu 2014 smo v družbi z našimi sodelavci - registriranimi presojevalci - uspešno opravili 16. notranjo presojo in 15. zunanjo presojo sistema vodenja kakovosti. V letu 2014 smo novelirali dokumentacijo sistema kakovosti (pravilnike, navodila, poslovnik, delovne procese). Zunanja presoja ni prepoznala nobene neskladnosti, dala je 9 priporočil, od katerih jih je bilo 7 prepoznanih in upoštevanih kot izboljšanje sistema vodenja kakovosti poslovanja.

Notranje kontrole

Za ohranjanje kvalitete dela, dvig kakovosti in odkrivanje morebitnih napak je v družbi vzpostavljen sistem notranje kontrole poslovanja. Nadzor, ki ga izvajajo vodje področij dela in vodje organizacijskih enot, spremlja izvajanje dogovorjenih postopkov dela, realizacijo dela po pogodbah z naročniki in spoštovanje predpisov.

V okviru notranjih kontrol, ki so se izvajale v letu 2014, so bila vsa ugotovljena odstopanja pravočasno odpravljena.

Notranja revizija

Z reorganizacijo družbe je bila v začetku leta 2014 ustanovljena služba Interna revizija. V službi sta bila v letu 2014 zaposlena 2 notranja revizorja, za poslovno in tehnično področje. Naloge interne revizije obsegajo spremljanje in ocenjevanje vzpostavljenih notranjih kontrol, spremljanje in ocenjevanje obvladovanja in upravljanja tveganj, preverjanje zakonitosti poslovanja ter pomoč poslovodstvu pri izboljševanju poslovanja. Notranja revizija svoje delo opravlja na vseh področjih v družbi. O svojem delu in ugotovitvah kvartalno pisno poroča Poslovodstvu in Nadzornemu svetu družbe.

V letu 2014 so bila izdelana in sprejeta pravila delovanja - Notranjerevizijska temeljna listina in Pravilnik o delu notranje revizije. V okviru potrjenega letnega načrta dela je bila izvršena seznanitev z delom področij in notranjih organizacijskih enot ter podana nekatera priporočila za izboljšanje poslovanja. V prvem letu delovanja službe je bila izvršena notranja revizija procesa Nabava. Podanih je bilo 14 obvezujočih priporočil za odpravo pomanjkljivosti in izboljšanje poslovanja. Služba je spremljala realizacijo priporočil. Izvajala je tudi svetovalne aktivnosti pri pripravi gradiv za prenovu procesov in vpeljavo informacijske podpore vodenja investicij v javno železniško infrastrukturo. Na področju vzdrževanja kakovosti izvajanja notranjerevizijskih storitev sta notranja revizorja pridobila naziv notranjih presojevalcev sistema vodenja kakovosti po ISO 9001 in se udeležila določenih izobraževanj na Slovenskem inštitutu za revizijo. Ob zaključku leta 2014 je bila izvršena tudi samoocenitev delovanja službe v prvem letu njenega delovanja.

vpliv poslovanja na družbeno okolje

DRI upravljanje investicij d.o.o. ima pri opravljanju svetovalnega inženiringa za naročnike javnega in zasebnega sektorja številne stike z različnimi deležniki, ki so posredno ali neposredno vključeni v proces delovanja družbe. Zaradi vpetosti v številna družbena in naravna okolja kot družbeno odgovorno podjetje spodbujamo razvoj vsakega okolja, v katerem delujemo. Načela trajnostnega razvoja in družbene odgovornosti vključujemo tako v naše redno poslovanje kot v storitve, ki jih izvajamo za naročnike.

Glede na močno vpetost infrastrukturnih projektov v naravno in družbeno okolje je bilo upoštevanje vseh deležnikov investicijskega ciklusa ter iskanje ravnotežja med gospodarskimi, družbenimi in okoljskimi vidiki cilj, ki smo ga zasledovali tudi v letu 2014. Posebno pozornost smo namenili tudi socialni komponenti družbene odgovornosti.

V letu 2014 smo kot sponzorji ali donatorji podprli predvsem razvoj stroke, kulturnih, športnih in humanitarnih dejavnosti. Za sponzoriranje športa in strokovnih dogodkov smo namenili skupaj 9.263,12 EUR, za donacije na kulturnem in športnem področju pa 2.940,00 EUR.

Kot največja strokovno svetovalna inženiring organizacija v Sloveniji na področju razvoja, raziskav in izobraževanja sodelujemo tudi s številnimi znanstvenimi in izobraževalnimi ustanovami ter podpiramo sodelovanje zaposlenih v različnih strokovnih in civilnih združenjih.

načrti za leto 2015

Strategija razvoja družbe sloni na uveljavitvi koncepta notranjega izvajalca, s celovito obravnavo prometne infrastrukture ter razširitvijo in razpršitvijo aktivnosti tudi na druga področja (okoljska infrastruktura, komunalna infrastruktura, energetika). Družba DRI upravljanje investicij, d.o.o., bo kot nosilka še naprej centralizirala investicijske procese v državi ter postala glavna opora državi pri vseh večjih investicijah. Na ta način bo družba zadržala in krepila ustrezno strokovno kadrovske sestavo, s katero bo lahko multi-disciplinarno obvladovala vodenje različnih vrst investicij: prometna infrastruktura, okoljski projekti, stavbe, energetika in ostalo. Temeljni cilj družbe je zagotovitev trdne in stabilne konkurenčne sposobnosti. Strategija istočasno podpira tržne aktivnosti družbe DRI upravljanje investicij, d.o.o., torej pridobivanje poslov na domačem in tudi mednarodnih trgih (predvsem JV Evropa).

Pri poslovnem sodelovanju po konceptu notranjega (in-house) izvajalca dobičkonosnost ni v ospredju, saj je eden osnovnih principov pri sklepanju t.i. »in-house« pogodb, da mora biti pogodbeni cena enaka ali nižja od tržne cene. Zagotovljeno pa mora biti pozitivno poslovanje s ciljem ohranjanja ustrezne bonitete, ustreznega nivoja kadrovske kompetenc, ustreznega nivoja opremljenosti in zagotavljanja možnosti razvoja. Dobičkonosnost še dodatno znižujejo dodatni pritiski na pogodbeni cene, ko želijo investitorji z manj sredstvi izpeljati prvotno zastavljene programe in postavljajo dodatne zahteve za znižanje že pogodbeno določenih cen.

Usmeritve poslovanja za leto 2015 so:

- **Največji Inženir na infrastrukturnih investicijah**

Ohraniti vodilno vlogo pri realizaciji strokovno-svetovalnih in konzultantskih storitev na področju cest ter večati tržni delež na področju železnic. Postati partner državi tudi pri vodenju investicij v vodni infrastrukturi (urejanje vodotokov, zaščita pred poplavami). Z implementacijo novih storitev slediti potrebam naročnikov na področju upravljanja in gospodarjenja s cestami ter železnicami.

Prizadevali si bomo ponuditi najboljše strokovne rešitve resornemu ministrstvu (Ministrstvo za infrastrukturo) tako, da bodo v največji možni meri integrirani vsi upravljavski procesi pri prometni infrastrukturi, kot jih že opredeljuje zakonodaja z NCUP – Nacionalnim centrom upravljanja prometa. Svoje multi – disciplinarne storitve bomo še nadalje nudili obema upravljavcema državnih cest, tako Direkciji RS za infrastrukturo kot tudi DARS-u. Skladno z usmeritvijo države v čim večje koriščenje sredstev iz evropskega proračuna, bomo velik del naših aktivnosti namenili tudi pripravi dokumentacije in izvedbi postopkov za koriščenje teh sredstev ter spremljanju investicij, sofinanciranih iz EU sredstev, pri čemer lahko pride do izraza celovitost naših storitev.

V letu 2015 bomo ta cilj zasledovali tudi z ohranjanjem tržnega deleža pri naročniku DRSI, za katerega bomo izvajali dela po že sklenjenih pogodbah ter sklepali nove pogodbe, s poudarkom na sodelovanju po načelu notranjega izvajanja za državo. V letu 2015 bo za realizacijo tega cilja pomembno intenzivno izvajanje železniških infrastrukturnih investicij (posodobitev in izboljšanje prometne varnosti na progi Pragersko – Hodoš, izgradnja GSM-R sistema) ter delo pri pripravi projektov Divača – Koper, Divača – Trst, vozlišče Pragersko ter ostalih. Ob ustreznih prilagoditvah zakonodaje bo možna še nadaljnja širitev koncepta notranjega izvajanja na področju železnic.

- **Pozitivno poslovanje**

Realizacija poslovnega načrta, ustvarjanje planiranega dobička, obvladovanje stroškov, racionalizacija poslovanja, zagotavljanje likvidnosti in upravljanje s tveganji.

Sklepanje neposrednih pogodb z zavezanci po javnem naročanju družbo usmerja k stalni optimizaciji in racionalizaciji procesov pri izvajanju storitev, saj mora z zagotavljanjem cen, ki so enake oziroma primerljive cenam na trgu storitev, ostati konkurenčna drugim subjektom na trgu. Družba DRI upravljanje investicij, d.o.o. namerava te cilje dosegati s stalnim nadgrajevanjem znanja, skrbjo za učinkovito delovanje in organizacijo, ki omogoča hitro prilagajanje zahtevam naročnikov.

- **Strateško povezovanje**

Povezovanje z gospodarskimi družbami doma in v tujini s sorodnimi dejavnostmi in referenčnimi posli, za dopolnjevanje nabora storitev in s tem celovitosti ter konkurenčnosti ponudb.

Še nadalje bomo krepili strateške poslovne povezave na področjih, kjer si sami še nabiramo ustrezne reference in izkušnje. Zato bomo na železniškem področju tudi nadalje utrjevali partnerstvo s Slovenskimi železnicami.

- **Širitev na trge JV Evrope**

S pomočjo delujočega Predstavništva za JV Evropo v Beogradu povečati prepoznavnost in konkurenčnost na področju JV Evrope.

Področje JV Evrope je še vedno v gospodarski krizi in nivo investicij je temu primeren. Zaradi slabo razvite infrastrukture pa še vedno predstavlja tržišče z velikim potencialom in potrebami. V letu 2015 bo komercialno delovanje v tujini usmerjeno na pridobitev dela na referenčnih področjih družbe.

- **Kakovost poslovanja, obvladovanje tveganj, organizacija poslovnih procesov**

Poslovanje po sistemu ISO 9001, sistem notranjega nadzora in kontrol, strokovno izvajanje storitev, integralni informacijski sistem, register tveganj.

V letu 2015 bo družba nadaljevala z nadgradnjami in zamenjavami dotrajane informacijske strojne opreme in s tem zagotavljala kvalitetno informacijsko infrastrukturo. Za potrebe poslovnega odločanja in za obvladovanje tveganj, ki jim je družba izpostavljena pri svojem poslovanju, so ažurne in pravilne informacije ključne. V družbi imamo od leta 2000 organiziran notranji nadzor poslovanja, katerega delovanje zagotavlja ohranjanje dosežene kakovosti dela ter s pravočasnim odkrivanjem napak zvišuje nivo kakovosti poslovnih procesov. V letu 2014 smo ta okvir presegli in vzpostavili Službo notranje revizije, ki bo svoje delovanje nadaljevala tudi v letu 2015.

Letno poročilo DRI upravljanje investicij, d.o.o.

RAČUNOVODSKO POROČILO

14



1. računovodski izkazi družbe

1.1 Bilanca stanja

v EUR

		pojasnilo	31.12.2014	31.12.2013	indeks
			(1)	(2)	(1)/(2)
	SREDSTVA				
A.	Dolgoročna sredstva		9.426.776	10.138.637	93
I.	Neopredmetena sred. in dolgoročne aktivne časovne razmejitve	2.2 a)	336.445	351.132	96
1.	Dolgoročne premoženjske pravice		330.577	350.224	94
5.	Druge dolgoročne aktivne časovne razmejitve		5.868	908	646
II.	Opredmetena osnovna sredstva	2.2 b)	7.986.136	8.254.631	97
1.	Zemljišča in zgradbe		7.154.942	7.389.402	97
	b) Zgradbe		7.154.942	7.389.402	97
2.	Proizvajalne naprave in stroji		824.662	862.104	96
3.	Druge naprave in oprema		6.532	3.125	209
III.	Naložbene nepremičnine	2.2 c)	932.766	1.245.147	75
IV.	Dolgoročne finančne naložbe	2.2 d)	32.461	104.255	31
1.	Dolgoročne finančne naložbe, razen posojil		32.461	104.255	31
	a) Delnice in deleži v družbah v skupini		-	1.022	
	c) Druge delnice in deleži		2.182	72.954	3
	č) Druge dolgoročne finančne naložbe		30.279	30.279	100
VI.	Odložene terjatve za davek	2.2 e)	138.968	183.472	76
B.	Kratkoročna sredstva		12.952.130	12.292.609	105
III.	Kratkoročne finančne naložbe	2.2 f)	8.173.275	8.010.000	102
2.	Kratkoročna posojila		8.173.275	8.010.000	102
	b) Kratkoročna posojila drugim		8.173.275	8.010.000	102
IV.	Kratkoročne poslovne terjatve	2.2 g)	3.852.650	3.440.426	112
1.	Kratkoročne poslovne terjatve do družb v skupini		6.653	-	
2.	Kratkoročne poslovne terjatve do kupcev		3.680.805	3.218.554	114
3.	Kratkoročne poslovne terjatve do drugih		165.192	221.872	74
V.	Denarna sredstva	2.2 h)	926.205	842.183	110
C.	Kratkoročne aktivne časovne razmejitve	2.2 i)	168.967	313.286	54
	SKUPAJ SREDSTVA		22.547.873	22.744.532	99

v EUR

		pojasnilo	31.12.2014	31.12.2013	indeks
			(1)	(2)	(1)/(2)
OBVEZNOSTI DO VIROV SREDSTEV					
A.	Kapital	2.2 j)	19.236.532	19.109.010	101
I.	Vpoklicani kapital		2.189.473	2.189.473	100
	1. Osnovni kapital		2.189.473	2.189.473	100
II.	Kapitalske rezerve		1.461.121	1.461.121	100
III.	Rezerve iz dobička		14.699.243	14.699.243	100
	1. Zakonske rezerve		218.947	218.947	100
	5. Druge rezerve iz dobička		14.480.296	14.480.296	100
IV.	Presežek iz prevrednotenja		9.663	18.782	51
VI.	Čisti poslovni izid poslovnega leta		877.032	740.391	118
B.	Rezervacije in dolgoročne pasivne časovne razmejitev	2.2 k)	975.928	988.296	99
1.	Rezervacije za pokojnine in podobne obveznosti		825.920	812.469	102
2.	Druge rezervacije		8.602	22.691	38
3.	Dolgoročne pasivne časovne razmejitev		141.406	153.136	92
Č.	Kratkoročne obveznosti		1.744.939	2.109.296	83
III.	Kratkoročne poslovne obveznosti	2.2 l)	1.744.939	2.109.296	83
	2. Kratkoročne poslovne obveznosti do dobaviteljev		784.173	840.371	93
	4. Kratkoročne poslovne obveznosti na podlagi predujmov		2.786	-	-
	5. Druge kratkoročne poslovne obveznosti		957.980	1.268.925	75
D.	Kratkoročne pasivne časovne razmejitev	2.2 m)	590.474	537.930	110
SKUPAJ OBVEZNOSTI DO VIROV SREDSTEV			22.547.873	22.744.532	99
ZUNAJBILANČNA EVIDENCA		2.2 n)	9.039.612	9.233.124	

Računovodske usmeritve in pojasnila so sestavni del računovodskih izkazov in jih je potrebno brati v povezavi z njimi.

1.2 Izkaz poslovnega izida

v EUR

		pojasnilo	2014	2013	indeks
			(1)	(2)	(1)/(2)
1.	Čisti prihodki iz prodaje	2.3 b)	16.885.039	15.011.178	112
	- na domačem trgu iz razmerij do drugih		16.632.940	14.693.897	113
	- na tujem trgu		252.099	317.281	79
4.	Drugi poslovni prihodki (s prevrednotovalnimi poslovnimi prihodki)	2.3 c)	355.190	87.490	406
5.	Stroški blaga, materiala in storitev	2.3 d)	4.362.392	3.821.197	114
	a) Stroški materiala in trgovskega blaga		660.915	686.721	96
	b) Stroški storitev		3.701.477	3.134.476	118
6.	Stroški dela	2.3 e)	10.876.993	9.607.256	113
	a) Stroški plač		8.297.163	7.478.202	111
	b) a) Stroški socialnih zavarovanj		597.647	529.346	113
	b) b) Stroški pokojninskih zavarovanj		715.516	670.867	107
	c) Drugi stroški dela		1.266.667	928.841	136
7.	Odpisi vrednosti	2.3 f)	994.688	931.012	107
	a) Amortizacija		691.740	692.703	100
	b) Prevrednotovalni poslovni odhodki pri neopredmetenih sredstvih in opredmetenih osnovnih sredstvih		302.441	1.118	27.052
	c) Prevrednotovalni poslovni odhodki pri obratnih sred.		507	237.191	0
8.	Drugi poslovni odhodki	2.3 g)	64.397	73.109	88
10.	Finančni prihodki iz danih posojil	2.3 h)	102.111	185.683	55
	b) Finančni prihodki iz posojil, danih drugim		102.111	185.683	55
11.	Finančni prihodki iz poslovnih terjatev	2.3 i)	12.067	8.853	136
	b) Finančni prihodki iz poslovnih terjatev do drugih		12.067	8.853	136
12.	Finančni odhodki iz oslabitve in odpisov fin. naložb	2.3 j)	1.023	-	-
14.	Finančni odhodki iz poslovnih obveznosti	2.3 k)	22.137	567	3.904
	c) Finančni odhodki iz drugih poslovnih obveznosti		22.137	567	3.904
15.	Drugi prihodki	2.3 l)	26.090	37.095	70
16.	Drugi odhodki	2.3 m)	293	951	31
17.	Davek iz dobička	2.3 n)	133.191	185.004	72
18.	Odloženi davki	2.3 n)	48.351	(29.188)	- 166
19.	Čisti poslovni izid obračunskega obdobja		877.032	740.391	118

Računovodske usmeritve in pojasnila so sestavni del računovodskih izkazov in jih je potrebno brati v povezavi z njimi.

1.2.1 Izkaz vseobsegajočega donosa

v EUR

		2014	2013
19.	Čisti poslovni izid obračunskega obdobja	877.032	740.391
20.	Spremembe presežka iz prevrednotenja neopredmetenih sredstev in opredmetenih osnovnih sredstev	-	-
21.	Spremembe presežka iz prevrednotenja finančnih sredstev, razpoložljivih za prodajo	-	-
22.	Dobički in izgube, ki izhajajo iz prevedbe računovodskih izkazov v tuji valuti	-	-
23.	Druge sestavine vseobsegajočega donosa	(9.119)	18.782
	sprememba presežka iz prevrednotenja-aktuarska izguba/dobiček	(9.119)	18.782
24.	Celotni vseobsegajoči donos	867.913	759.173

Računovodske usmeritve in pojasnila so sestavni del računovodskih izkazov in jih je potrebno brati v povezavi z njimi.

1.3 Izkaz denarnih tokov

v EUR

		prejemki/izdatki	prejemki/izdatki
		2014	2013
A.	Denarni tokovi pri poslovanju		
a)	Postavke izkaza poslovnega izida	1.745.837	1.484.961
	Poslovni prihodki (razen za prevrednotenje) in finančni prihodki iz poslovnih terjatev	17.253.591	15.143.857
	Poslovni odhodki brez amortizacije, prevrednotovalnih odhodkov in finančni odhodki iz poslovnih obveznosti	(15.326.212)	(13.503.080)
	Davki iz dobička in drugi davki, ki niso zajeti v poslovnih dogodkih	(181.542)	(155.816)
b)	Spremembe čistih obratnih sredstev (in časovnih razmejitev, rezervacij ter odločenih terjatev in obveznosti za davek) poslovnih postavk bilance stanja	(557.209)	(113.864)
	Začetne manj končne poslovne terjatve	(412.731)	54.907
	Začetne manj končne aktivne časovne razmejitve	144.319	(1.270)
	Začetne manj končne odložene terjatve za davek	44.504	(25.340)
	Končni manj začetni poslovni dolgovi	(364.357)	210.594
	Končne manj začetne pasivne časovne razmejitve in rezervacije	31.056	(352.755)
c)	Prebitek prejemkov pri poslovanju ali prebitek izdatkov pri poslovanju (a+b)	1.188.628	1.371.097
B.	Denarni tokovi pri naložbenju		
a)	Prejemki pri naložbenju	138.273	508.358
	Prejemki od dobljenih obresti in deležev v dobičku drugih, ki se nanašajo na naložbenje	99.608	183.264
	Prejemki od odtujitve neopredmetenih sredstev	-	-
	Prejemki od odtujitve opredmetenih osnovnih sredstev	38.665	1.347
	Prejemki od odtujitve kratkoročnih finančnih naložb	-	323.747
b)	Izdatki pri naložbenju	(502.488)	(154.745)
	Izdatki za pridobitev neopredmetenih sredstev	(62.934)	(25.040)
	Izdatki za pridobitev opredmetenih osnovnih sredstev	(349.554)	(121.215)
	Izdatki za pridobitev naložbenih nepremičnin	-	(8.490)
	Izdatki za pridobitev kratkoročnih finančnih naložb	(90.000)	-
c)	Prebitek prejemkov pri naložbenju in prebitek izdatkov pri naložbenju (a+b)	(364.215)	353.613
C.	Denarni tokovi pri financiranju		
a)	Prejemki pri financiranju	-	-
b)	Izdatki pri financiranju	(740.391)	(1.699.614)
	Izdatki za dane obresti, ki se nanašajo na financiranje	-	-
	Izdatki za izplačila dividend in drugih deležev v dobičku	(740.391)	(1.699.614)
c)	Prebitek prejemkov pri financiranju ali prebitek izdatkov pri financ. (a+b)	(740.391)	(1.699.614)
Č.	Končno stanje denarnih sredstev	926.205	842.183
x)	Denarni izid v obdobju (seštevek prebitkov Ac, Bc in Cc)	84.022	25.096
y)	Začetno stanje denarnih sredstev	842.183	817.087

Računovodske usmeritve in pojasnila so sestavni del računovodskih izkazov in jih je potrebno brati v povezavi z njimi.

1.4 Izkaz gibanja kapitala

Izkaz gibanja kapitala za leto 2014:

v EUR

		Vpoklicani kapital		Kapitalske rezerve		Rezerve iz dobička		Presežek iz prevrednotenja	Čisti poslovni izid		Skupaj kapital
		Osnovni kapital		Zakonske rezerve	Druge rezerve iz dobička	Preneseni čisti dobiček	Čisti dobiček poslovnega leta				
		I/1	II	III/1	III/5	IV	V/1	VI/1			
A. 1.	Stanje 31.12.2013	2.189.473	1.461.121	218.947	14.480.296	18.782	-	740.391	19.109.010		
A.2.	Stanje 1. 1. 2014	2.189.473	1.461.121	218.947	14.480.296	18.782	-	740.391	19.109.010		
B.1.	Spremembe lastniškega kapitala - transakcije z lastniki										
g)	Izplačilo deleža	-	-	-	-	-	(740.391)	-	(740.391)		
		-	-	-	-	-	(740.391)	-	(740.391)		
B.2.	Celotni vseobsegajoči donos poročevalskega leta										
a)	Vnos čistega poslovnega izida poslovnega leta	-	-	-	-	-	-	877.032	877.032		
č)	Presežek iz prevrednotenja-aktuarski dobički/izgube					(9.119)			(9.119)		
		-	-	-	-	(9.119)	-	877.032	867.913		
B.3.	Spremembe v kapitalu										
a)	Razporeditev preostalega dela čistega dobička primerjalnega poročevalskega obdobja na druge sestavine kapitala	-	-	-	-	-	740.391	(740.391)	-		
b)	Razporeditev dela čistega dobička poročevalskega obdobja na druge sestavine kapitala po sklepu organov vodenja in nadzora	-	-	-	-	-	-	-	-		
c)	Razporeditev dela čistega dobička za oblikovanje dodatnih rezerv po sklepu skupščine	-	-	-	-	-	-	-	-		
		-	-	-	-	-	740.391	(740.391)	-		
C.	Stanje 31.12.2014	2.189.473	1.461.121	218.947	14.480.296	9.663	-	877.032	19.236.532		
	BILANČNI DOBIČEK 2014						-	877.032	877.032		

Dodatek k izkazu gibanja kapitala - bilančni dobiček

v EUR

		2014	2013
a)	Čisti poslovni izid poslovnega leta	877.032	740.391
b)	Preneseni dobiček / Prenesena izguba	-	-
č)	Povečanje rezerv iz dobička po sklepu posloводства	-	-
	Druge rezerve iz dobička	-	-
	Bilančni dobiček (a+b+c-č-d)	877.032	740.391

Računovodske usmeritve in pojasnila so sestavni del računovodskih izkazov in jih je potrebno brati v povezavi z njimi.

Izkaz gibanja kapitala 2013:

v EUR

		Vpoklicani kapital		Kapitalske rezerve		Rezerve iz dobička		Presežek iz prevrednotenja	Čisti poslovni izid		Skupaj kapital
		Osnovni kapital		Zakonske rezerve	Druge rezerve iz dobička	Preneseni čisti dobiček	Čisti dobiček poslovnega leta				
		I/1	II	III/1	III/5	IV	V/1	VI/1			
A. 1.	Stanje 31.12.2012	2.189.473	1.461.121	218.947	14.001.787	-	-	-	957.018	18.828.346	
A.2.	Stanje 1.1.2013	2.189.473	1.461.121	218.947	14.001.787	-	-	-	957.018	18.828.346	
B.1.	Spremembe lastniškega kapitala - transakcije z lastniki										
g)	Izplačilo deleža	-	-	-	-	-	-	(478.509)	-	(478.509)	
		-	-	-	-	-	-	(478.509)	-	(478.509)	
B.2.	Celotni vseobsegajoči donos poročevalskega leta										
a)	Vnos čistega poslovnega izida poslovnega leta	-	-	-	-	-	-	-	740.391	740.391	
č)	Presežek iz prevrednotenja-aktuarski dobički					18.782				18.782	
		-	-	-	-	18.782	-	-	740.391	759.173	
B.3.	Spremembe v kapitalu										
a)	Razporeditev preostalega dela čistega dobička primerjalnega poročevalskega obdobja na druge sestavine kapitala	-	-	-	478.509	-	-	478.509	(957.018)	-	
b)	Razporeditev dela čistega dobička poročevalskega obdobja na druge sestavine kapitala po sklepu organov vodenja in nadzora	-	-	-	-	-	-	-	-	-	
c)	Razporeditev dela čistega dobička za oblikovanje dodatnih rezerv po sklepu skupščine	-	-	-	-	-	-	-	-	-	
		-	-	-	478.509	-	-	478.509	(957.018)	-	
C.	Stanje 31.12.2013	2.189.473	1.461.121	218.947	14.480.296	18.782	-	-	740.391	19.109.010	
	BILANČNI DOBIČEK 2013							-	740.391	740.391	

Računovodske usmeritve in pojasnila so sestavni del računovodskih izkazov in jih je potrebno brati v povezavi z njimi.

2. računovodske usmeritve in pojasnila

2.1 Načela sestavljanja računovodskih izkazov in računovodske usmeritve

Družba DRI upravljanje investicij, d.o.o. je pripravila računovodske izkaze: bilanco stanja na dan 31.12.2014, izkaz poslovnega izida, izkaz denarnih tokov in izkaz gibanja kapitala za leto 2014 v skladu z Zakonom o gospodarskih družbah ZGD-1, v skladu s Slovenskimi računovodskimi standardi 2006 in v skladu s Pravilnikom o računovodstvu družbe (v nadaljevanju: pravilnik). Pri tem je upoštevala temeljne računovodske predpostavke in splošna načela za vrednotenje postavk v teh izkazih.

Tako sta bili upoštevani temeljni računovodski predpostavki nastanka poslovnih dogodkov in časovne neomejenosti delovanja družbe. Prav tako pa so bila upoštevana tudi načela previdnosti, prednosti vsebine pred obliko in pomembnosti poslovnih dogodkov.

Pri merjenju gospodarskih kategorij je v zvezi s prevrednotenjem upoštevano, da se pri sredstvih upošteva manjšo, pri dolgovih pa večjo vrednost od dveh možnih, izvirne in tržne vrednosti.

V uskupinjevanje ni vključena družba DRI BH za svetovanje i inženjering, d.o.o. v skladu z 8. točko 56. člena Zakona o gospodarskih družbah, saj njena vključitev ni pomembna za resničen in pošten prikaz finančnega položaja in poslovnega izida. Družba DRI upravljanje investicij, d.o.o. je sprejela sklep o prenehanju hčerinske družbe z dnem 31.10.2013, ker v BiH ni sredstev za nove investicije. Postopek likvidacije družbe se še izvaja, družba v letu 2014 ni poslovala. V uskupinjevanje ni vključeno tudi Evropsko gospodarsko interesno združenje Čezmejna železniška proga Trst – Divača (v nadaljevanju EGIZ Trst – Divača). V EGIZ Trst – Divača ima družba DRI upravljanje investicij, d.o.o. 50% upravljalvske pravice. V skladu z 8. točko 56. člena Zakona o gospodarskih družbah, njegova vključitev ni pomembna za resničen in pošten prikaz finančnega položaja in poslovnega izida. Vključitev sredstev in obveznosti EGIZ Trst – Divača, v sorazmernem delu glede na upravljalvske pravice, v skupinske računovodske izkaze bi pomenila za 0,82 % višja sredstva in obveznosti, za 0,80 % višje prihodke in nominalno za 12 EUR večji čisti poslovni izid.

Slovenski računovodski standardi družbam omogočajo izbor med več načini izkazovanja in vrednotenja postavk v računovodskih izkazih ter izbor med več oblikami in vsebinami računovodskih izkazov. Družba v letu 2014 ni spreminjala vrednotenja in izkazovanja postavk v računovodskih izkazih.

Pomembnejše določbe, ki se nanašajo na vrednotenje posameznih postavk so:

- Neopredmetena sredstva se v družbi vrednotijo po modelu nabavne vrednosti. Ob pridobitvi se evidentirajo po nabavnih vrednostih, kasneje pa se vrednost korigira za amortizacijske popravke vrednosti in nabrane izgube zaradi oslabitev. Neopredmetena sredstva predstavljajo predvsem računalniške licence in se začnejo amortizirati s prvim delovnim dnem naslednjega meseca po pričetku uporabe.
- Opredmetena osnovna sredstva in naložbene nepremičnine: pričetek amortiziranja je prvi dan naslednjega meseca potem, ko je opredmeteno osnovno sredstvo razpoložljivo za uporabo. Pravilnik določa kdaj in kako bo družba preverjala vrednost opredmetenih osnovnih sredstev zaradi ugotavljanja njihove morebitne oslabitve in/ali okrepitve ter kdaj in kako se evidentirajo. Družba je kot model vrednotenja opredmetenih sredstev izbrala model nabavne vrednosti.
- Dolgoročne rezervacije: oblikujejo se za obveznosti, ki se bodo po predvidevanjih na podlagi obvezujočih preteklih dogodkov pojavile v obdobju daljšem od leta dni. Družba oblikuje rezervacije za prodajo svojih storitev z jamstvom, kot sklad za pokrivanje tveganj v okviru rezervacij za čas do pogodbenega izpolnjevanja obveznosti in rezervacije za jubilejne nagrade ter odpravnine ob upokojitvi, skladno s SRS 10 ter MRS 19 (Mednarodni računovodski standard 19).

Pri postavkah, kjer standardi dopuščajo možnost izbire med različnimi načini vrednotenja, je družba izbrala sledeče:

- Opredmetena osnovna sredstva se amortizirajo posamično po metodi enakomernega časovnega amortiziranja. Amortizacijske stopnje so določene glede na dobo koristnosti posameznih vrst opredmetenih osnovnih sredstev, ki se vsako leto preverja na osnovi empiričnih podatkov.

Skupina osnovnih sredstev	Amortizacijska stopnja v %
Zgradbe in nepremičnine	2,0 - 5,0
Računalniška oprema	33,0
Prevozna sredstva	12,5
Pisarniško pohištvo	12,5
Ostala oprema in drobni inventar	16,6 - 25,0

- Neopredmetena dolgoročna sredstva se amortizirajo posamično po metodi enakomernega časovnega amortiziranja. Amortizacijska stopnja je določena glede na dobo uporabnosti licenc in znaša 10%. Skladno z računovodskimi usmeritvami družbe se ne kapitalizirajo računalniške pravice, če so kupljene za krajše obdobje. Takšne računalniške pravice se evidentirajo kot odloženi stroški (glede na obdobje, na katerega se nanašajo).
- Finančne naložbe se evidentirajo po pošteni vrednosti. Ker družba nima večjih finančnih naložb, je za model vrednotenja izbrala model nabavne vrednosti. Če kakšna finančna naložba izgublja vrednost, se presodi, v kakšni velikosti je potrebno v breme prevrednotovalnih finančnih odhodkov oblikovati popravek njene knjigovodske vrednosti. Med kratkoročnimi finančnimi naložbami, skladno s pravilnikom, družba vodi kratkoročne depozite z dogovorjenim rokom vračila (z zapadlostjo tudi manj kot tri mesece po pridobitvi).
- Pri prevrednotenju sredstev (terjatev) in dolgov (obveznosti), izraženih v tujih valutah je upoštevano, da se pri sredstvih upošteva manjšo, pri dolgovih pa večjo vrednost od dveh možnih, izvirne in tržne vrednosti. Tako je družba ob koncu leta obveznosti, izražene v tuji valuti prevrednotila v domačo valuto po srednjem tečaju ECB na dan 31.12.2014.
- Ker v preteklih letih ni evidentiran odpis terjatev se individualno preverja ustreznost velikosti izkazanih terjatev. Terjatve se slabi, če je očitno, da vrednost terjatve presega njeno pošteno, to je udenarljivo vrednost, praviloma v primerih, ko so izpolnjeni naslednji pogoji: zapadlost terjatev presega 120 dni glede na datum bilanciranja in/ali so v času priprave izkazov pri kupcih, do katerih so izkazane terjatve, izvedeni insolventni postopki.
- Družba med denarnimi ustrezniki vodi tista sredstva, ki se zanesljivo, zlahka, preprosto in hitro oziroma v bližnji prihodnosti pretvorijo v naprej znan znesek denarnih sredstev. Družba kot takšne opredeljuje naslednja sredstva: sredstva v blagajni, sredstva v tuji valuti v blagajni, izdane čeke, prejete čeke, druge unovčljive vrednotnice, denar na poti, sredstva na računih, depozite na odpoklic, devizna sredstva na računih in denarna sredstva na posebnih računih oziroma za posebne namene.
- Celotni kapital družbe sestavljajo vpoklicani kapital oziroma osnovni kapital, kapitalske rezerve, rezerve iz dobička, preneseni čisti dobiček iz prejšnjih let (ali prenesena čista izguba iz prejšnjih let), presežek iz prevrednotenja in še ne razdeljeni čisti dobiček (ali še ne poravnana čista izguba) poslovnega leta. Vpoklicani kapital družbe DRI upravljanje investicij, d.o.o. je evidentiran kot osnovni kapital družbe skladno z Aktom o ustanovitvi družbe. Deleži v dobičku, ki so namenjeni za izplačilo dobička družbeniku, se pripoznajo kot obveznosti v obdobju v katerem so bili odobreni na skupščini. Splošni prevrednotovalni popravki kapitala so po stanju 31.12.2005 v skladu z do tedaj veljavnimi SRS vključevali revalorizacijo osnovnega kapitala pred

letom 2002. S prehodom na SRS 2006 je bil splošni prevrednotovalni popravek prenesen med kapitalske rezerve. Zakonske in druge rezerve so izkazane v skladu s pozitivno zakonodajo in sklepi skupščine.

- Kratkoročne časovne razmejitve zajemajo kratkoročno odložene stroške (odhodke) in prehodno nezaračunane prihodke. Kratkoročne časovne razmejitve iz naslova odloženih prihodkov zaradi nepotrjene višine obračunanih prihodkov s strani naročnikov se oblikujejo v dejanski višini nepriznanih obračunanih storitev. Kratkoročni del rezervacij za dana jamstva iz naslova prihodkov od prodaje storitev je namenjen pokrivanju tveganj v obdobju enega leta po datumu bilanciranja. Ostale kratkoročne časovne razmejitve se pripoznajo, če in v kolikor se predpostavlja, da bodo stroški, odhodki oziroma prihodki v naslednjem obračunskem obdobju v resnici nastali.
- Prihodki od prodaje se izkazujejo, če so izpolnjeni tile pogoji:
 - da je verjetno, da bodo gospodarske koristi, povezane s poslom, pritekale v družbo in da je višino gospodarskih koristi mogoče zanesljivo oceniti,
 - družba na kupca prenese vse pomembne koristi in tveganja, ki izhajajo iz lastništva,
 - družba ne sodeluje pri poslovanju niti toliko, kolikor je običajno zaradi lastništva, niti dejansko ne odloča o prodanih proizvodih oziroma storitvah,
 - stroške, ki so nastali ali bodo nastali v zvezi s poslom je mogoče zanesljivo izmeriti.
- Za izkazovanje prihodkov na osnovi delno dokončanih storitev se uporablja naslednje kriterije:
 - za dokumente naročila prodaja, kjer se opravljena dela ne zaračunavajo v višini dejansko opravljenih del in
 - za dokumente naročila prodaja nad vrednostjo 50.000,00 EUR.
- Poslovni odhodki so enaki vračunanim stroškom v obračunskem obdobju. Odhodki se pripoznajo, če je zmanjšanje gospodarskih koristi v obračunskem obdobju povezano z zmanjšanjem sredstev ali s povečanjem dolga in je to zmanjšanje mogoče zanesljivo izmeriti.

2.2 Razkritja in pojasnila k bilanci stanja

Bilančna vsota na dan 31.12.2014 znaša 22.547.873 EUR, kar pomeni zmanjšanje glede na stanje 31.12.2013 za 1 %.

a) Neopredmetena sredstva in dolgoročne aktivne časovne razmejitve

Skladno s Slovenskimi računovodskimi standardi 2006 med dolgoročna sredstva spadajo poleg neopredmetenih sredstev tudi dolgoročne aktivne časovne razmejitve. Družba je kot model vrednotenja izbrala model nabavne vrednosti. Neopredmetena sredstva vodi po njihovih nabavnih vrednostih, zmanjšanih za amortizacijske popravke vrednosti in nabrane izgube zaradi oslabitev.

V letu 2014, primerjalno z letom 2013 je prišlo do naslednjih sprememb pri neopredmetenih dolgoročnih sredstvih:

v EUR

	Materialne pravice - licence	
	2014	2013
Nabavna vrednost		
Stanje 1.1.	831.775	807.644
Povečanja	57.974	24.131
Zmanjšanja		
Prevrednotenje zaradi:		
-oslabitve		
-okrepite		
-odprave oslabitve		
Stanje 31.12.	889.749	831.775
Popravek vrednosti		
Stanje 1.1.	481.551	401.426
Amortizacija	77.621	80.125
Povečanja		
Zmanjšanja		
Prevrednotenje zaradi:		
-okrepite		
-oslabitve		
Stanje 31.12.	559.172	481.551
Neodpisana vrednost		
Stanje 1.1.	350.224	406.218
Stanje 31.12.	330.577	350.224

Neopredmetena sredstva in dolgoročne aktivne časovne razmejitve v družbi predstavljajo pravice do uporabe programske opreme za računalniško obdelavo podatkov. Skladno s sprejetimi računovodskimi usmeritvami se kapitalizirajo licence, ki so plačane v naprej za neomejeno časovno obdobje, vendar z omejeno dobo koristnosti zaradi zastaranja. Licence, ki ne ustrezajo temu pogoju, se evidentirajo kot dolgoročno/kratkoročno odloženi stroški.

Zgornja tabela prikazuje gibanje licenc, kot premoženjskih pravic.

Družba v letu 2014 neopredmetenih sredstev ni prevrednotovala.

Dolgoročne aktivne časovne razmejitve v skupni višini 5.868 EUR predstavljajo stroški zavarovanja profesionalne odgovornosti v znesku 454 EUR in dolgoročno odloženi stroški računalniških licenc v znesku 5.414 EUR iz katerih bodo koristi izhajale v obdobju daljšem od enega leta.

b) Opredmetena osnovna sredstva

Spremembe pri opredmetenih osnovnih sredstvih v letu 2014 prikazuje sledeča tabela:

v EUR

	Zgradbe	Oprema	Drobni inventar	Skupaj
Nabavna vrednost				
Stanje 1.1.2014	9.891.656	4.412.463	22.718	14.326.837
Povečanja		343.507	6.047	349.554
Zmanjšanja		-580.596	-776	-581.372
Prekvalifikacije				0
Stanje 31.12.2014	9.891.656	4.175.374	27.989	14.095.019
Popravek vrednosti				
Stanje 1.1.2014	2.502.254	3.550.359	19.592	6.072.205
Amortizacija	234.460	350.145	2.373	586.978
Zmanjšanja		-549.792	-508	-550.300
Prekvalifikacije				0
Stanje 31.12.2014	2.736.714	3.350.712	21.457	6.108.883
Neodpisana vrednost				
Stanje 1.1.2014	7.389.402	862.104	3.126	8.254.632
Stanje 31.12.2014	7.154.942	824.662	6.532	7.986.136

V nadaljevanju za primerjavo navajamo tudi podatke o spremembah pri opredmetenih osnovnih sredstvih za leto 2013.

v EUR

	Zgradbe	Oprema	Drobni inventar	Skupaj
Nabavna vrednost				
Stanje 1.1.2013	9.891.656	4.499.083	21.070	14.411.809
Povečanja		119.316	1.648	120.964
Zmanjšanja		-205.936		-205.936
Prekvalifikacije				0
Stanje 31.12.2013	9.891.656	4.412.463	22.718	14.326.837
Popravek vrednosti				
Stanje 1.1.2013	2.267.794	3.404.550	18.562	5.690.906
Amortizacija	234.460	350.290	1.031	585.781
Povečanja				
Zmanjšanja		-204.481		-204.481
Prekvalifikacije				0
Stanje 31.12.2013	2.502.254	3.550.359	19.593	6.072.206
Neodpisana vrednost				
Stanje 1.1.2013	7.623.862	1.094.533	2.508	8.720.903
Stanje 31.12.2013	7.389.402	862.104	3.125	8.254.631

Družba je skladno z možnostjo izbire med različnimi modeli vrednotenja, ki jih predlagajo Slovenski računovodski standardi izbrala model nabavne vrednosti.

V skladu s planom za leto 2014 je družba dokupila novo opremo za obnovo in razvoj računalniške infrastrukture, nove avtomobile za obnovo voznega parka in dopolnjevala ostalo opremo za opravljanje dejavnosti.

Ob začetnem pripoznavanju družba ovrednoti osnovno sredstvo po nabavni vrednosti, ki jo sestavljajo njegova nakupna cena in morebitne nevračljive dajatve ter stroški, ki jih je mogoče pripisati neposredno usposobitvi osnovnega sredstva za uporabo. Nadaljnje vrednotenje se izvaja po modelu nabavne vrednosti.

Nobeno opredmeteno osnovno sredstvo ni predmet zastave kot jamstvo za dolgove.

c) Naložbene nepremičnine

V letu 2014, primerjalno z letom 2013, je prišlo do naslednjih sprememb pri naložbenih nepremičninah:

v EUR

	Naložbene nepremičnine	
	2014	2013
Nabavna vrednost		
Stanje 1.1.	1.645.748	1.637.258
Povečanja		8.490
Zmanjšanja		
Prekvalifikacije		
Prevrednotenje zaradi:		
-oslabitve	-326.610	
-okrepite		
-odprave oslabitve		
Stanje 31.12.	1.319.138	1.645.748
Popravek vrednosti		
Stanje 1.1.	400.601	373.804
Amortizacija	27.141	26.797
Povečanja		
Zmanjšanja		
Prekvalifikacije		
Prevrednotenje zaradi:		
-okrepite		
-oslabitve	-41.371	
Stanje 31.12.	386.371	400.601
Neodpisana vrednost		
Stanje 1.1.	1.245.147	1.263.454
Stanje 31.12.	932.766	1.245.147

Metode, uporabljene pri evidentiranju, amortiziranju in vrednotenju so skladno s sprejetimi računovodskimi usmeritvami enake, kot pri opredmetenih osnovnih sredstvih.

V skladu s Slovenskimi računovodskimi standardi 2006 ima družba kot naložbene nepremičnine evidentirane zgradbe, namenjene počitnikovanju zaposlenih. Kot naložbena nepremičnina se obravnavajo zato, ker se na njihovi osnovi pridobivajo prihodki iz uporabe. Proste kapacitete se praviloma tržijo.

Naložbene nepremičnine - počitniški objekti so bili nabavljeni na lokaciji Kranjska gora, Čičare v letu 1993 in na lokaciji Hrvaška (Lovište) v letu 1990. Za nepremičnine na Hrvaškem družba ne razpolaga z listinami, sposobnimi za vpis nepremičnin v zemljiško knjigo.

V okviru naložbenih nepremičnin so evidentirani tudi poslovni prostori na lokaciji Kotnikova 28 v Ljubljani, ker so oddani v najem.

Družba je v letu 2014 z naložbenimi nepremičninami, namenjenim počitnikovanju zaposlenih, ustvarila za 8.805 EUR prihodkov od najemnin in za 9.682 EUR neposrednih stroškov.

Z oddanimi poslovnimi prostori v najem pa je družba ustvarila za 86.107 EUR prihodkov od najemnin in za 29.123 EUR neposrednih stroškov. Z najemom poslovnih prostorov je bila oddana v najem tudi oprema. Prihodki od najema opreme znašajo 13.086 EUR in neposredni stroški 8.603 EUR.

Poštena vrednost naložbenih nepremičnin je bila ob bilanciranju preverjena. S strani pooblaščenec ocenjevalke vrednosti nepremičnin je bila pripravljena ocena vrednosti nepremičnin na dan 31.12.2014. Ocena poštene vrednosti lastninske pravice za poslovne prostore na lokaciji Kotnikova 28 v Ljubljani znaša 916.100 EUR. V zvezi s pripravljeno oceno je bila oblikovana slabitev navedene nepremičnine v višini 285.240 EUR, od tega slabitev nabavne vrednosti v višini 326.610 EUR in slabitev popravka vrednosti v višini 41.370 EUR.

Neodpisana vrednost naložbenih nepremičnin – počitniški objekti so na dan 31.12.2014 v višini 16.666 EUR, ocenjujemo, da je poštena vrednost le-teh višja.

d) Dolgoročne finančne naložbe

v EUR

	31.12.2014	31.12.2013
Deleži v družbah v skupini	1.022	1.022
Slabitev deležev družb v skupini	-1.022	-
Drugi dolgoročni deleži	2.182	72.954
Druge dolgoročne finančne naložbe	30.279	30.279
Skupaj	32.461	104.255

Naložba v deleže podjetij v skupini predstavlja ustanovni vložek v družbo DRI BH za svetovanje i inženjering, d.o.o., Sarajevo, BIH (v nadaljevanju DRI BH, d.o.o.), ki je v 100 % lasti družbe in je z dnem 31.10.2013 v prenehanju – likvidaciji. Ker je družba v likvidaciji je bila v višini deleža oblikovana slabitev navedene naložbe.

Drugi dolgoročni deleži predstavljajo ustanovni vložek v Fundacijo Piranesi in dolgoročni depozit dan NLB d.d., nakazan kot jamstvo za izdane dolgoročne bančne garancije za dobro izvedbo del.

Druge dolgoročne finančne naložbe - umetniške slike so v skladu s Slovenskimi računovodskimi standardi 2006 evidentirane kot druge dolgoročne finančne naložbe.

Dolgoročne finančne naložbe so vrednotene po modelu nabavne vrednosti in se ne prevrednotujejo, razen za pripisane obresti v primeru depozita danega NLB d.d..

Poštene vrednosti za navedene finančne naložbe, ki so večini vezane na denarne depozite, ni mogoče izmeriti, zato je ne navajamo.

Obrestne mere za naložbe se gibljejo v okviru tržnih obrestnih mer za tovrstne finančne naložbe.

Tveganje pri naložbah ni varovano, ker gre za naložbe manjših vrednosti.

Poslovodstvo in člani nadzornega sveta v letu 2014 niso prejeli nikakršnih posojil.

e) Odložene terjatve za davek

v EUR

	31.12.2014	31.12.2013
Odložene terjatve za davek	138.968	183.472
Skupaj	138.968	183.472

Konec leta je družba ovrednotila odložene davke na osnovi porabe oblikovanih rezervacij, odprave rezervacij, oblikovanja rezervacij in od slabitve vrednosti terjatev v letu 2014 ter pri tem upoštevala nominalno davčno stopnjo 17%, ki velja v letu 2015.

f) Kratkoročne finančne naložbe

v EUR

	31.12.2014	31.12.2013
Kratkoročna posojila drugim	8.173.275	8.010.000
Skupaj	8.173.275	8.010.000

Med kratkoročnimi finančnimi naložbami so izkazani depoziti pri bankah z dogovorjenim rokom vračila in kratkoročni del dolgoročnih depozitov. Depoziti pri bankah so pripoznani v višini, kot izhajajo iz depozitnih pogodb.

g) Poslovne terjatve

V okviru poslovnih terjatev ima družba evidentirane kratkoročne poslovne terjatve, ki obsegajo:

v EUR

	31.12.2014	31.12.2013
Kratkoročne poslovne terjatve do družb v skupini	6.653	-
Kratkoročne poslovne terjatve do kupcev v državi	3.832.753	3.534.704
Kratkoročne poslovne terjatve do kupcev v tujini	91.574	164.056
Oslabitev kratkoročnih terjatev do kupcev	-243.522	-480.206
Kratkoročni dani predujmi	-355	1.920
Terjatve v zvezi s poslovanjem za tuj račun -EGIZ	-	84.000
Terjatve v zvezi z DDV	49.430	47.114
Terjatve v zvezi z davkom od dohodka	51.814	10.721
Ostale kratkoročne poslovne terjatve	64.303	78.117
Skupaj	3.852.650	3.440.426

Pretežni del poslovnih terjatev do kupcev v državi predstavljajo terjatve do DARS d.d. v višini 1.257.870 EUR, terjatve do Ministrstva za infrastrukturo v višini 1.066.255 EUR in terjatve do MZI-Direkcije RS za ceste (po 1.1.2015 do Direkcije RS za infrastrukturo) in sicer v višini 827.351 EUR.

Pretežni del poslovnih terjatev do kupcev v tujini predstavlja terjatev do Javnega proizvajalca Direkcija cesta Federacija Bosne i Hercegovine, d.o.o., Sarajevo, BIH v izkazani višini 76.574 EUR.

Od celotnih terjatev do kupcev, brez upoštevanja slabitev, je na dan 31.12.2014 89 % nezapadlih terjatev, 2 % terjatev je zapadlih do 30 dni in 9 % terjatev je zapadlih več kot 30 dni. Zapadle terjatve nad 30 dni po večini izhajajo iz terjatev do DARS d.d., do Grep d.o.o., Vegrada-AM d.o.o.-v stečaju, Dunajska Vertikala d.o.o. v stečaju in do Javnega proizvajalca Direkcija cesta Federacija Bosne i Hercegovine, d.o.o., Sarajevo, BIH.

Ker je bil v preteklih petih letih evidentiran zanemarljiv odpis terjatev, je družba v letu 2014 individualno preverila ustreznost velikosti izkazanih terjatev in dodatno oblikovala popravek vrednosti terjatev v višini 507 EUR in odpravila slabitve terjatev v višini 237.191 EUR, ker so bile terjatve po stanju na dan 31.12.2013 zapadle več kot 120 dni slabljenje in tekom leta 2014 v postopkih izterjave poplačane.

Terjatve v zvezi z DDV izhajajo iz terjatev za vstopni DDV po prejetih računih za mesec december 2014, ki so bili prejeti v letu 2015, v višini 49.430 EUR.

Terjatve za davek od dohodka pravnih oseb v višini 51.814 EUR predstavlja preplačilo iz akontacij davka, glede na dejanski obračun za leto 2014, ki ga bo družba poračunala v letu 2015.

Med ostalimi kratkoročnimi terjatvami so evidentirane terjatve za obresti iz poslovnih terjatev in danih depozitov v višini 45.317 EUR, terjatve do državnih institucij iz naslova nadomestil plač v višini 14.800 EUR in druge terjatve v višini 4.186 EUR.

Terjatve so pripoznane v višini izkazanih v ustreznih knjigovodskih listinah. Kasneje se terjatve ne prevrednotujejo, razen terjatev izraženih v tuji valuti, ki se konec leta uskladijo z rastjo tečaja z namenom ohranjanja realne vrednosti. Po stanju na dan 31.12.2014 so terjatve izkazane v evrih, zato valutnega tveganja ni.

Poslovne terjatve niso zavarovane.

Med poslovnimi terjatvami ni nikakršnih terjatev do posloводства in nadzornega sveta.

Terjatve so izpostavljene tveganju prerekanja ustreznosti kvalitete in količine opravljenih del. Družba obvladuje tovrstna tveganja z oblikovanjem jamstvenega sklada.

h) Denarna sredstva

v EUR

	31.12.2014	31.12.2013
Denarna sredstva v glavni blagajni	248	32
Denarna sredstva na računih pri bankah v Sloveniji	112.034	182.098
Denarna sredstva na računih pri bankah v Srbiji	1.923	53
Denar na poti	35.000	-
Depoziti na odpoklic	777.000	660.000
Skupaj	926.205	842.183

Denarna sredstva se izkazujejo v znesku, izhajajočem iz ustreznih knjigovodskih listin. Denarna sredstva se ne prevrednotijo, razen denarnih sredstev izraženih v tuji valuti, ki se na dan 31.12. prevrednotijo po srednjem tečaju ECB za tuje valute.

i) Aktivne časovne razmejitve

v EUR

	31.12.2014	31.12.2013
Kratkoročno odloženi stroški	97.403	71.671
Kratkoročno nezaračunani prihodki	71.062	241.615
DDV od prejetih predujmov	502	-
Skupaj	168.967	313.286

Kratkoročno odloženi stroški znašajo 97.403 EUR in predstavljajo razmejene oziroma obračunane stroške, ki se nanašajo na leto 2015.

Kratkoročno nezaračunani prihodki so izkazani v višini 71.062 EUR. Od tega znašajo kratkoročno vračunani prihodki iz naslova opravljenih nezaračunanih storitev za leto 2013 365 EUR, iz naslova opravljenih nezaračunanih storitev za leto 2014 57.571 EUR in vračunani prihodki od obresti za depozite pri bankah 13.113 EUR ter ostalo 13 EUR.

Gibanje aktivnih časovnih razmejitev za leto 2014 je sledeče:

v EUR

	Kratkoročno odloženi stroški	Kratkoročno nezaračunani prihodki	DDV od prejetih predujmov	Skupaj
Stanje 31.12.2013	71.671	241.615	0	313.286
Oblikovanja	97.402	71.062	502	168.966
Poraba	-71.670	-179.743	-	-251.413
Odprava	-	-61.872	-	-61.872
Stanje 31.12.2014	97.403	71.062	502	168.967

Za primerjavo navajamo tudi gibanje aktivnih časovnih razmejitev za leto 2013:

v EUR

	Kratkoročno odloženi stroški	Kratkoročno nezaračunani prihodki	DDV od prejetih predujmov	Skupaj
Stanje 31.12.2012	55.966	255.842	208	312.016
Oblikovanja	71.672	220.423	-	292.094
Poraba	-55.967	-234.649	-208	-290.824
Odprava	-	-	-	0
Stanje 31.12.2013	71.671	241.615	0	313.286

j) Kapital

Stanje kapitala je sledeče:

v EUR

	31.12.2014	31.12.2013
Osnovni kapital	2.189.473	2.189.473
Kapitalske rezerve	1.461.121	1.461.121
Zakonske rezerve	218.947	218.947
Druge rezerve iz dobička	14.480.296	14.480.296
Presežek iz prevrednotenja – aktuarski dobiček	9.663	18.782
Čisti poslovni izid poslovnega leta	877.032	740.391
Skupaj	19.236.532	19.109.010

V primeru prevrednotenja kapitala zaradi ohranjanja kupne moči na podlagi koeficienta rasti življenjskih potrebščin (2014: 0,2 % na letni ravni) bi bil za 37.308 EUR slabši čisti poslovni izid in bi znašal 839.724 EUR.

Kapitalske rezerve so splošni prevrednotovalni popravki kapitala po stanju 31.12.2005 v skladu z do tedaj veljavnimi SRS, ki so vključevali revalorizacijo osnovnega kapitala pred letom 2002.

Zakonske rezerve so oblikovane v višini 10 % osnovnega kapitala, skladno z določili Zakona o gospodarskih družbah. Druge rezerve so izkazane skladno s sklepi skupščine o uporabi bilančnega dobička.

Po SRS 10.44 se za računovodenje odpravnin ob upokojitvi in jubilejnih nagrad neposredno uporablja MRS 19 – Zasluzki zaposlencev. Glede na veljavni MRS je v okviru kapitala evidentiran tudi presežek iz prevrednotenja aktuarskih dobičkov od rezervacij za odpravnine ob upokojitvi v višini 9.663 EUR.

k) Rezervacije in dolgoročne pasivne časovne razmejitve

Stanje in gibanje rezervacij v letu 2014 prikazuje naslednja tabela:

v EUR

	Jubilejne nagrade	Odpravnine ob upokojitvi	Rezervacije za dana jamstva	Skupaj
Stanje rezervacij 1.1.2014	304.358	508.111	79.368	891.836
Oblikovanja	43.715	29.664	678	74.057
Oblikovanja - obresti	7.831	14.050		21.881
Poraba	-61.061	-33.714		-94.775
Aktuarski dobički/izgube		12.967		12.967
Odprava	-		-1.849	-1.849
Stanje rezervacij 31.12.2014	294.843	531.077	78.196	904.115
Dolgoročni del rezervacij	294.843	531.077	8.602	834.522
Kratkoročni del rezervacij	-	-	69.594	69.594

V nadaljevanju za primerjavo navajamo tudi podatke o spremembah pri rezervacijah leto 2013:

v EUR

	Jubilejne nagrade	Odpravnine ob upokojitvi	Rezervacije za dana jamstva	Skupaj
Stanje rezervacij 1.1.2013	331.757	538.702	113.783	984.241
Oblikovanja	16.048	962	4.161	21.171
Poraba	-43.447	-8.924		-52.371
Aktuarski dobički		-22.629		-22.629
Odprava	-		-38.576	-38.576
Stanje rezervacij 31.12.2013	304.358	508.111	79.368	891.836
Dolgoročni del rezervacij	304.358	508.111	22.691	835.160
Kratkoročni del rezervacij	-	-	56.677	56.677

Skladno z zahtevami Slovenskih računovodskih standardov 2006. SRS 10 in MRS 19 družba obračunava rezervacije za zasluzke zaposlencev, kot so jubilejne nagrade in odpravnine ob upokojitvi. Obračun rezervacij je pripravljen s strani pooblaščenega aktuarja. Družba je v letu 2014 oblikovala rezervacije za jubilejne nagrade v višini 51.546 EUR (od tega za obresti 7.831 EUR) iz naslova diskontiranja oblikovanih rezervacij po stanju iz leta 2013 in zaradi sprememb stanj v letu 2014. Pri odpravninah ob upokojitvi je v letu 2014 družba ugotovila za 12.967 EUR aktuarskih izgub in zaradi sprememb stanj v letu 2014 oblikovala dodatne rezervacije v višini 43.714 EUR (od tega za obresti 14.050 EUR).

Na podlagi aktuarskega izračuna je v naslednji tabeli prikazana analiza občutljivosti na spremembo diskontne obrestne mere in spremembo rasti plač:

v EUR

Parametri	Rezervacije za odpravnine	Rezervacije za jubilejne nagrade
Znižanje diskontne obrestne mere za 0,5%	33.135,74	10.859,38
Povečanje diskontne obrestne mere za 0,5%	-30.365,94	-10.198,08
Povečanje rasti plač za 0,5 %/letno	33.546,72	0,00
Zmanjšanje rasti plač za 0,5%/letno	-29.668,54	0,00

Družba je v letu 2014 dodatno oblikovala rezervacije za prodajo svojih storitev z jamstvom v višini 678 EUR in zaradi spremembe stanj odpravila že oblikovane rezervacije v višini 1.849 EUR. Rezervacije za dana jamstva konec leta 2014 znašajo 78.196 EUR, od tega znaša dolgoročni del rezervacij 8.602 EUR, kratkoročni del pa 69.594 EUR.

Družba je oblikovala rezervacije za dana jamstva v višini povprečnega procenta zadržane realizacije s strani naročnikov v preteklih petih letih (vključno z letom, za katero se pripravljajo računovodski izkazi). Procent zadržane realizacije se izračuna kot razmerje med zadržanimi, neplačanimi opravljenimi storitvami s strani naročnikov in prihodki doseženimi pri teh naročnikih v posameznem letu.

Dolgoročne rezervacije za dana jamstva za dobro izvedbo pogodbenih obveznosti se oblikujejo v višini povprečnega procenta prerekanе realizacije iz prejšnjega odstavka, od prihodkov tekočega leta.

Rezervacije so v višini 50% oblikovanja davčno priznan odhodek in je davek od dohodka pravnih oseb ustrezno obračunan.

Družba ocenjuje, da obstajajo tveganja le pri rezervacijah za dana jamstva. Tveganje je ocenjeno kot nizko, ker po empiričnem izkustvu do unovčevanja jamstev v zadnjih 15-ih letih ni prišlo.

Rezervacije niso dodatno varovane.

Dolgoročne pasivne časovne razmejitve znašajo 141.406 EUR in se nanašajo na dolgoročno vračunano obveznost za popravek vstopnega DDV v zvezi z naložbeno nepremičnino na lokaciji Kotnikova ulica 28, Ljubljana.

l) Kratkoročne poslovne obveznosti

V okviru kratkoročnih poslovnih obveznosti ima družba po stanju na dan 31.12. evidentirane naslednje poslovne obveznosti:

v EUR

	31.12.2014	31.12.2013
Kratkoročne poslovne obveznosti do dobaviteljev v državi	774.555	789.665
Kratkoročne poslovne obveznosti do dobaviteljev v tujini	9.618	50.706
Kratkoročne obveznosti iz kratkoročno dobljenih predujmov	2.786	-
Kratkoročne obveznosti do zaposlenih	809.404	1.029.871
Kratkoročne obveznosti do države	125.701	193.994
Druge kratkoročne obveznosti	22.875	45.060
Skupaj	1.744.939	2.109.296

Kratkoročne obveznosti iz poslovanja so obveznosti do zunanjih izvajalcev, ki izvajajo storitve pri realizaciji programa dela družbe in obveznosti do dobaviteljev za obratovalne stroške družbe.

Dolgovi oziroma poslovne obveznosti družbe niso zavarovani.

Izkazane obveznosti do dobaviteljev so nezapadle po stanju na dan 31.12.2014.

Kratkoročne obveznosti do zaposlenih in posloводства se nanašajo na plače za mesec december 2014 in druge prejeme ter povračila stroškov v zvezi z delom za december 2014 v višini 706.040 EUR in obveznosti delodajalca za prispevke v zvezi s plačami in drugimi prejemki iz delovnega razmerja za december 2014 v višini 103.364 EUR.

Kratkoročne obveznosti do države predstavljajo obveznosti za plačilo DDV za mesec december 2014 znižan za DDV v dobropisih za leto 2014, poslanih v letu 2015 in povečan za obračun DDV v zvezi s samoobdavčitvijo z DDV, kar skupaj znaša 121.784 EUR ter za obveznost za plačilo DDV (PDV) v Bosni in Hercegovini v višini 115 EUR. V okviru kratkoročnih obveznosti do države so izkazane tudi obveznosti za davke in prispevke na osnovi podjemnih pogodb v višini 3.802 EUR.

Druge kratkoročne obveznosti se nanašajo na obveznosti za plačilo prostovoljnega dodatnega pokojninskega zavarovanja za mesec december 2014 v višini 15.214 EUR, obveznosti za izplačilo neto honorarjev iz podjemnih pogodb v višini 7.529 EUR in obveznosti iz poslovnih kartic v višini 132 EUR.

V okviru obveznosti za izplačilo neto honorarjev iz podjemnih pogodb je izkazana neto obveznost v višini 4.517 EUR do članov nadzornega sveta za sejnine in opravljanje funkcije članov nadzornega sveta ter članov revizijske komisije nadzornega sveta za mesec december 2014.

m) Pasivne časovne razmejitve

v EUR

	31.12.2014	31.12.2013
Vnaprej vračunani stroški	481.437	482.298
Kratkoročno odloženi prihodki	91.531	43.321
Odloženi, obračunani DDV v zvezi z insolvenčnimi postopki	5.775	580
Kratkoročni del odloženega obračunanega DDV	11.731	11.731
Skupaj	590.474	537.930

Vračunani stroški se nanašajo predvsem na stroške vračunanih dopustov v znesku 360.740 EUR, kratkoročni del rezervacij za dana jamstva v višini 69.594 EUR, vračunan strošek akontacije davka od dohodka za mesec december 2014 v višini 15.417 EUR, stroške kasko zavarovanja avtomobilov v višini 26.698 EUR, stroške revizije, aktuarskega izračuna in ocenjevanja vrednosti naložbenih nepremičnin v višini 6.924 EUR in druge vračunane stroške v višini 2.064 EUR, ki se nanašajo na leto 2014 in bodo obračunani v letu 2015.

Kratkoročno odloženi prihodki v višini 46.276 EUR se nanašajo na nepotrjene prihodke po izdanih situacijah, v višini 45.255 EUR pa se nanašajo na neplačane zamudne obresti iz poslovnih razmerij.

Gibanje pasivnih časovnih razmejitev za leto 2014 je sledeče:

v EUR

	Vnaprej vračunani stroški	Kratkoročni del vračunanih stroškov za dana jamstva	Vračunani stroški za neizkoriščen dopust	Kratkoročno odloženi prihodki	Kratkoročno odloženi prihodki za obresti	Odloženi, obračunani DDV	Skupaj
Stanje 31.12.2013	82.608	56.677	343.013	0	43.321	12.311	537.930
Oblikovanja	24.403	12.918	360.740	46.276	11.638	16.925	472.900
Poraba	-36.101	-	-	-	-4.948	-11.730	-52.779
Odprava	-19.808	-	-343.013	-	-4.756	-	-367.577
Stanje 31.12.2014	51.102	69.595	360.740	46.276	45.255	17.506	590.474

Za primerjavo navajamo tudi gibanje pasivnih časovnih razmejitev za leto 2013:

v EUR

	Vnaprej vračunani stroški	Kratkoročni del vračunanih stroškov za dana jamstva	Vračunani stroški za neizkoriščen dopust	Kratkoročno odloženi prihodki	Kratkoročno odloženi prihodki za obresti	Odloženi, obračunani DDV	Skupaj
Stanje 31.12.2012	168.340	83.188	405.846	118.806	43.351	12.311	831.841
Oblikovanja	36.101	1.213	343.013	-	9.197	11.731	401.255
Poraba	-65.474	-	-	-118.806	-7.543	-11.731	-203.554
Odprava	-56.358	-27.724	-405.846	-	-1.684	-	-491.612
Stanje 31.12.2013	82.608	56.677	343.013	0	43.321	12.311	537.930

n) Zunajbilančna sredstva in obveznosti

Zunajbilančna sredstva in obveznosti na dan 31.12. predstavljajo:

v EUR

	31.12.2014	31.12.2013
Osebnih avtomobilov, ki niso last družbe (neodpisana vrednost)	18.415	-
Mobilni telefoni pod 500 EUR (neodpisana vrednost)	11.138	5.077
Prejete garancije za dobro izvedbo del	821.978	628.793
Prejete menice za dobro izvedbo del	215.722	24.655
Obveznosti za izdane garancije za dobro izvedbo del	7.891.362	8.386.687
Obveznosti za izdane garancije za resnost ponudbe	44.500	168.000
Obveznosti za izdane menice za dobro izvedbo del	36.497	912
Obveznosti za izdane menice za resnost ponudbe	-	19.000
Skupaj	9.039.612	9.233.124

Računovodske usmeritve glede izkazovanja zunajbilančnih sredstev se v letu 2014 niso spremenile.

2.3 Razkritja in pojasnila k izkazu poslovnega izida

a) Stroški po funkcionalnih skupinah

Stroški po funkcionalnih skupinah	2014	2013	Indeks
Stroški prodajanja - izvajanja storitev	11.773.869	10.317.775	114
Stroški splošnih dejavnosti	4.221.653	3.876.490	109

Stroški po funkcionalnih skupinah so razdeljeni na podlagi evidence stroškov po stroškovnih mestih. Razmerje med stroški opravljanja storitev in stroški splošnih dejavnosti je 74 : 26.

b) Čisti prihodki iz prodaje

v EUR

	2014	2013
Prihodki iz prodaje na domačem trgu	16.632.940	14.693.897
Prihodki iz prodaje na tujem trgu	252.099	317.281
Skupaj	16.885.039	15.011.178

Čisti prihodki od prodaje so v primerjavi z letom 2013 v nominalnem znesku višji za 1.873.861 EUR; od tega so na področju dejavnosti cest nižji za 554.940 EUR, na področju železnic višji za 1.528.769 EUR in po ostalih dejavnostih doma in v tujini višji za 900.032 EUR.

V letu 2014 je družba pretežno del svoje dejavnosti izvedla za državo, prihodki so znašali 10.584.727 EUR oziroma v deležu 62,69 % od čistih prihodkov od prodaje.

c) Drugi poslovni prihodki

v EUR

	2014	2013
Prihodki od odprave rezervacij za dana jamstva	1.849	38.576
Prihodki doseženi na podlagi subvencij in dotacij	91.355	48.155
Prihodki od odprave popravkov vrednosti terjatev	237.191	-
Prihodki od prodaje osnovnih sredstev	24.795	759
Skupaj	355.190	87.490

d) Stroški blaga, materiala in storitev

Stroški materiala so naslednji:

v EUR

	2014	2013
Stroški potrošnega materiala	18.769	20.896
Stroški energije	541.273	564.927
Stroški materiala za vzdrževanje	20.974	22.483
Stroški drobnega inventarja	9.163	3.622
Stroški pisarniškega mat. in strok. literature	66.897	69.906
Ostali materialni stroški	3.839	4.887
Skupaj	660.915	686.721

Stroški storitev obsegajo:

v EUR

	2014	2013
Stroški inženirskih storitev – proizvodne storitve	1.878.870	1.369.749
Stroški storitev vzdrževanja	571.116	562.378
Stroški najemnin	20.394	28.722
Povračila stroškov v zvezi z delom	70.391	37.603
Stroški poštnih in telekomunikacijskih storitev	113.139	127.282
Stroški intelektualnih storitev in izobraževanja, varstva pri delu	133.676	89.695
Stroški zavarovanja	100.980	85.174
Stroški sejmov, reklame in reprezentance, sponzorstva in donatorstva	78.753	66.358
Stroški podjemnih pogodb, avtorskih pogodb in sejin ter prejemkov za opravljanje funkcije članov nadzornega sveta	138.006	121.971
Stroški drugih neproizvodnih storitev	175.444	200.530
Stroški kadrovskega inženiringa	196.051	215.591
Stroški študentskega servisa	-	-
Stroški plačilnega prometa in bančnih provizij	136.579	166.465
Stroški članarin	38.060	27.306
Stroški rezervacij za dana jamstva	678	4.161
Stroški ostalih storitev	49.340	31.491
Skupaj	3.701.477	3.134.476

Stroški inženirskih storitev se nanašajo na zunanje sodelavce, podizvajalce in joint-venture partnerje, ki sodelujejo pri realizaciji programov do naročnikov družbe.

Prejemki članov nadzornega sveta, za leto 2014, za opravljanje funkcije, udeležbo na desetih rednih sejah in štirih korespondenčnih sejah nadzornega sveta znašajo 104.559 EUR in prejemki članov revizijske komisije nadzornega sveta, za opravljanje funkcije, udeležbo na štirih rednih sejah in dveh korespondenčnih sejah nadzornega sveta znašajo 15.527 EUR.

Celotni stroški za izvedbo revizije računovodskih izkazov v letu 2014 znašajo 9.800 EUR.

e) Stroški dela

v EUR

	2014	2013
Plače in nadomestila plač zaposlenim	8.297.163	7.478.202
Dajatve na plače za zagotavljanje socialnih zavarovanj	1.313.163	1.200.213
Drugi stroški dela	1.266.667	928.841
Skupaj	10.876.993	9.607.256

Drugi stroški dela vključujejo stroške regresa za letni dopust v višini 203.272 EUR (v letu 2013 199.866 EUR), stroške prevoza na delo v višini 225.043 EUR (v letu 2013 196.410 EUR), stroške regresa za prehrano zaposlenih med delom v višini 337.800 EUR (v letu 2013 326.992 EUR), stroške družbe za dodatno pokojninsko zavarovanje v višini 126.012 EUR (v letu 2013 127.761 EUR), stroške oblikovanja rezervacij za jubilejne nagrade in odpravnine ob upokojitvi v višini 73.379 (v letu 2013 za jubilejne nagrade 17.010 EUR) in druge stroške v višini 301.161 EUR (v letu 2013 60.802 EUR).

Skladno s Slovenskimi računovodskimi standardi 2006 družba obračunava rezervacije za jubilejne nagrade in odpravnine ob upokojitvi na podlagi aktuarskega izračuna.

Med stroški dela so vračunani tudi neizkoriščeni dopusti za leto 2014. Neto učinek na stroške plač, med oblikovanimi stroški časovnih razmejitev za leto 2014 in odpravljenimi stroški časovnih razmejitev za leto 2013, povečuje stroške dela za 17.727 EUR.

V okviru stroškov dela stroški prispevkov za pokojninsko zavarovanje znašajo 715.516 EUR in stroški prispevkov za dodatno pokojninsko zavarovanje 126.012 EUR, skupaj 841.528 EUR (v letu 2013 stroški prispevkov za pokojninsko zavarovanje znašajo 670.867 EUR in stroški prispevkov za dodatno pokojninsko zavarovanje 127.761, skupaj 798.628 EUR).

Stanje zaposlenih na zadnji dan leta 2014 je 256 zaposlenih. Povprečno število zaposlenih na podlagi obračunanih delovnih ur v obdobju od 1.1. do 31.12.2014 je 252,21 zaposlenih. V obračunanih delovnih urah niso zajete refundirane ure in ure za starševski dopust.

Prejemki posloводства so v letu 2014 znašali 217.205 EUR.

Prejemki zaposlenih po individualnih pogodbah so v letu 2014 znašali skupaj 1.897.024 EUR.

Družba zaslužkov v razširjenem dobičku ni izplačevala.

f) Odpisi vrednosti

v EUR

	2014	2013
Amortizacija neopredmetenih dolgoročnih sredstev	77.621	80.125
Amortizacija opredmetenih osnovnih sredstev	586.978	585.781
Amortizacija naložbenih nepremičnin	27.141	26.797
Prevrednotovalni poslovni odhodki osnovnih sredstev	17.201	1.118
Prevrednotovalni poslovni odhodki naložbenih nepremičnin	285.240	-
Prevrednotovalni poslovni odhodki obratnih sredstev	507	237.191
Skupaj	994.688	931.012

Amortizacija je obračunana po metodi enakomernega časovnega amortiziranja.

g) Drugi poslovni odhodki

v EUR

	2014	2013
Stroški nadomestila za uporabo stavbnega zemljišča	50.826	52.585
Prispevek za usposabljanje invalidov	4.970	8.777
Štipendije in nagrade dijakom in študentom na praksi in odhodki za neposlovne namene	8.601	11.747
Skupaj	64.397	73.109

h) Finančni prihodki iz danih posojil

Finančni prihodki iz danih posojil so iz naslova obresti za depozite pri bankah v višini 102.111 EUR (v letu 2013 185.683 EUR).

i) Finančni prihodki iz poslovnih terjatev

Finančni prihodki iz poslovnih terjatev do drugih so sestavljeni iz plačanih zamudnih obresti v višini 12.045 EUR (v letu 2013 8.713 EUR) in iz tečajnih razlik v višini 22 EUR (v letu 2013 140 EUR).

j) Finančni odhodki iz oslabitve in odpisov finančnih naložb

Finančni odhodki iz slabitve finančnih naložb v letu 2014 znašajo 1.023 EUR (v letu 2013 0 EUR).

k) Finančni odhodki iz poslovnih obveznosti

Finančne odhodke iz poslovnih obveznosti sestavljajo odhodki od drugih finančnih obveznosti za obresti od aktuarskega izračuna rezervacij za jubilejne nagrade in odpravnine ob upokojitvi v višini 21.881 EUR (v letu 2013 20.769 EUR, vendar so bili evidentirani v okviru stroškov dela), odhodki za tečajne razlike v višini 50 EUR (v letu 2013 15 EUR) in odhodki za zamudne obresti v višini 206 EUR (v letu 2013 552 EUR).

l) Drugi prihodki

Drugi prihodki v višini 26.090 EUR (v letu 2013 37.095 EUR) se nanašajo na:

- prejete odškodnine v vrednosti 20.426 EUR (v letu 2013 17.272 EUR),
- prejetega bonusa od Zavarovalnice Triglav v višini 5.649 EUR (v letu 2013 19.816 EUR) in
- ostalo – izravnave 15 EUR.

m) Drugi odhodki

Drugi odhodki v višini 293 EUR (v letu 2013 951 EUR) se nanašajo na druge odhodke v višini 293 EUR – izravnave ipd.. V letu 2013 so drugi odhodki-izravnave znašali 112 EUR in pogodbene kazni 839 EUR.

n) Davek iz dobička (Davek od dohodka pravnih oseb)

Davek od dohodkov pravnih oseb je izračunan na podlagi prihodkov in odhodkov iz izkaza poslovnega izida za leto 2014, zmanjšan za zmanjšanja davčne osnove in povečan za povečanja davčne osnove v letu 2014. Davek je izračunan v višini 133.191 EUR.

Prihodki iz poslovnega izida so bili znižani za odpravo že obdavčenih rezervacij in odprave slabitev v skupni vrednosti 240.117 EUR.

Odhodki iz poslovnega izida so bili znižani za davčno nepriznane odhodke v skupni vrednosti 371.584 EUR.

Največji del nepriznanih odhodkov za leto 2014 so odhodki v višini 238.006 EUR, ki se nanašajo na zagotavljanje bonitet in drugih izplačil v zvezi z zaposlitvijo v primeru, ko niso obdavčeni po zakonu o dohodnini. To so obračunani stroški za prostovoljno dodatno pokojninsko zavarovanje v višini 189.671 EUR,

obračunani stroški nezgodnega zavarovanja v višini 19.281 EUR in drugi neposlovni stroški povezani z zaposlenimi v višini 29.055 EUR.

Pomemben del nepriznanih odhodkov predstavlja zmanjšanje odhodkov za nepriznani del oblikovanih rezervacij v višini 47.969 EUR, slabitve terjatev v višini 508 EUR, slabitev finančne naložbe v višini 1.023 EUR, nepriznani del reprezentančnih stroškov in stroškov nadzornega sveta v višini 79.932 EUR in obračunani stroški donacij v višini 2.940 EUR.

Upoštevano je bilo zmanjšanje davčne osnove za že obdavčene dolgoročne rezervacije za jubilejne nagrade in odpravnine ob upokojitvi pri prehodu na nov način računovodenja (po SRS 2006) v višini 94.776 EUR.

Pri izračunu davka od dohodkov pravnih oseb so bile upoštevane tudi davčne olajšave v skupni višini 310.301 EUR. Izkoriščene davčne olajšave se nanašajo na priznano davčno olajšavo za izplačani del prostovoljnega dodatnega pokojninskega zavarovanja v višini 191.511 EUR, na olajšave povezane z investicijami v osnovna sredstva v višini 70.686 EUR, olajšave povezane z zaposlovanjem invalidov v višini 45.164 EUR in olajšave za plačane donacije v znesku 2.940 EUR.

Davek od dohodka pravnih oseb za leto 2014 je obračunan po stopnji 17% od davčne osnove 783.474 EUR in znaša 133.191 EUR.

Odhodek za davek iz dobička v izkazu poslovnega izida poleg obračunanega davka za leto 2014 predstavljajo tudi odloženi davki in sicer neto učinek med izračunanimi terjatvami za odložene davke po stanju 31.12.2014 in izračunanimi terjatvami za odložene davke po stanju na dan 31.12.2013 povečuje davke za 48.351 EUR. Odloženi davki izhajajo iz oblikovanja rezervacij za dana jamstva, iz oblikovanja rezervacije za jubilejne nagrade in odpravnine ob upokojitvi, iz oblikovanja popravka vrednosti terjatev in obračunane amortizacije za osnovna sredstva, ki presega davčno priznano amortizacijo. Pri izračunu odloženih davkov je bila upoštevana davčna stopnja kot je predvidena za leto 2015 in sicer 17%.

Pregled izračunanega davka:

v EUR

Opis	2014	2013
Računovodski dobiček	1.058.574	896.207
Izračunan davek po veljavni davčni stopnji	179.958	152.355
Davčni učinek neobdavčenih prihodkov	0	0
Davčni učinek odhodkov, ki se pri obračunu davka ne odštejejo	54.337	52.129
Davčne olajšave in druga zmanjšanja davčne osnove	-52.752	-48.668
Davčni učinek spremembe davčne stopnje pri odloženih davkih	0	0
Odhodek za davek	181.542	155.816
Efektivna davčna stopnja	17,15%	17,39%

2.4 Razkritja in pojasnila pri izkazu denarnih tokov

a) Razkritja in pojasnila

Izkaz denarnih tokov je sestavljen po različici II slovenskega računovodskega standarda številka 26, na osnovi podatkov iz bilance stanja na dan 31.12.2014 in bilance stanja na dan 31.12.2013, na osnovi izkaza poslovnega izida za leto 2014 ter za denarne tokove pri naložbenju in financiranju po podatkih iz poslovnih knjig družbe.

Na končno stanje denarnih sredstev in njihovih ustreznikov v višini 926.205 EUR na dan 31.12.2014 je vplivalo:

- začetno stanje denarnih sredstev in njihovih ustreznikov višini 842.183 EUR,
- prejemki in izdatki iz poslovanja, pri katerih je bilo v letu 2014 za 1.188.628 EUR več prejemkov,
- prejemki in izdatki iz naložbenja, pri katerih je bilo v letu 2014 za 364.215 EUR več izdatkov in
- izdatki iz financiranja, pri katerih je bilo v letu 2014 za 740.391 EUR izdatkov.

2.5 Razkritja in pojasnila pri izkazu gibanja kapitala

a) Razkritja in pojasnila

Uprava Slovenske odškodninske družbe, d.d. (sedaj SDH d.d. – tudi v ostalih pojasnilih) je v funkciji ustanovitelja oz. edinega družbenika Republike Slovenije v DRI upravljanje investicij, d.o.o., dne 27.5.2014, med drugim sprejela naslednji sklep ustanovitelja:

„Bilančni dobiček, ki po stanju na dan 31.12.2013 znaša 740.391,00 EUR se v celoti uporabi za izplačilo udeležbe na dobičku edinemu družbeniku.

Izplačilo udeležbe na dobičku se izvede v šestih zaporednih mesečnih obrokih in sicer od 20. do 25. v mesecu, v naslednjih zaporednih mesecih po sprejemu sklepa družbenika.“

Družba je izplačilo dobička kot ga nalaga sklep v celoti izvedla v letu 2014 in po stanju 31.12.2014 ne izkazuje nobenih obveznosti iz tega naslova.

Čisti poslovni izid obračunskega obdobja je izračunan kot razlika med vsemi prihodki in odhodki in davki iz dobička.

Oseba, odgovorna za sestavljanje bilance
Polona Strušnik, dipl. ekon.
vodja Gospodarsko računovodskega sektorja





Avtobusna postaja
Bus station



Sodišče



Davčni urad



Cerkev Sv. Štefana
Church



Knjižnica
Library





V obdobju od 31.12.2014 do izdelave tega poročila družba ni zabeležila poslovnih dogodkov, ki bi lahko kakorkoli pomembno vplivali na finančno stanje, denarni tok, prihodke in poslovni izid družbe.

Jurij Kač
generalni direktor



Tadej Veber
član posloводства



Poslovodstvo družbe DRI upravljanje investicij, d.o.o. izjavlja, da je bilo upravljanje družbe v letu 2014 skladno z veljavno zakonodajo, aktom o ustanovitvi družbe in akti, ki veljajo v družbi. Družba je sklenila prostovoljno uporabljati določila Kodeksa upravljanja družb s kapitalskimi naložbami države, ki je bil sprejet dne 15.05.2013 (v nadaljevanju: Kodeks) v vseh točkah, kjer je, glede na njeno posebno vlogo kot notranjega izvajalca za državo, njene organe in pravne osebe javnega prava pri opravljanju storitev investicijskega inženiringa, vodenja investicij v javno infrastrukturo in druge svetovalne storitve, njegova uporaba možna.

Dne 19.12.2014 je bil sprejet nov Kodeks korporativnega upravljanja družb s kapitalsko naložbo države in z dnem sprejema tega kodeksa se preneha uporabljati Kodeks upravljanja družb s kapitalskimi naložbami države, ki je bil sprejet dne 15.05.2013.

Kodeks je javno dostopen na spletni strani:

<http://www.sdh.si/doc/Upavljanje/KODEKS%20SDH%20-%20sprejet.pdf>

Odstopanja družbe od določb kodeksa

Družba izjavlja, da spoštuje določbe Kodeksa z določenimi odstopanji, ki izhajajo iz njenega posebnega statusa, določenega z Aktom o ustanovitvi družbe. Družba je organizirana v obliki družbe z omejeno odgovornostjo in ima enega družbenika, ki je Republika Slovenija.

Kodeks se ne upošteva pri urejanju tistih vprašanj, ki jih poleg določb glede upravljanja, drugače ureja akt o ustanovitvi družbe in v primerih, ko določena ravnanja niso določena kot zakonska obveznost oziroma jih določa status družbe - z vrednostnimi papirji družbe se ne trguje na organiziranem trgu temveč morebitno odsvojitve deleža družbenika ureja poseben zakon.

Načelo enake obravnave

Družba ustvarja svoje prihodke z opravljanjem storitev investicijskega inženiringa, vodenja investicij v javno infrastrukturo ter drugih storitev kot notranji izvajalec za državo, njene organe in pravne osebe javnega prava in pridobitne dejavnosti na trgu. Opravljanje storitev, ki jih izvaja kot notranji izvajalec, zagotavlja družba po cenah, ki so enake ali nižje od cen za primerljive storitve na trgu.

Korporativno upravljanje družbe

Družba ima tri organe: skupščino, nadzorni svet - 6 članov, od tega 4 imenuje skupščina družbe, 2 sta predstavnika delavcev in poslovodstvo - imenuje ga nadzorni svet. Poslovodstvo sestavljata generalni direktor in največ 1 član poslovodstva, ki je zadolžen za samostojno strokovno področje.

Odnosi z deležniki

Edini družbenik je Republika Slovenija, ki upravlja družbo v skladu z Zakonom o gospodarskih družbah in Aktom o ustanovitvi.

Družba javnosti s politiko upravljanja družbe ni seznanjala, saj meni, da je to v pristojnosti edinega družbenika, ki družbo upravlja skladno s svojo politiko upravljanja z naložbami.

V družbi, kot storitveni organizaciji, so zaposleni ključnega pomena za izpolnjevanje vseh nalog družbe in z njihovo aktivnostjo se uresničuje vizija družbe. Zaposleni svoj prispevek k upravljanju družbe prispevajo z dajanjem pobud, mnenj in predlogov.

V duhu dolgoročnega poslovanja družba s svojim delovanjem in sodelovanjem s strateškimi partnerji na strani izvajanja storitev, skrbi tudi za izpolnjevanje pričakovanj naročnikov.

Družba se zaveda odgovornosti do družbenega okolja, v katerem deluje. Zato je družbeno odgovorno ravnanje, vključno z varovanjem okolja, eno od osnovnih načel delovanja.

Priporočila Slovenske odškodninske družbe – upravljavca posrednih in neposrednih naložb Republike Slovenije

Družba je pri svojem delovanju upoštevala priporočila Slovenske odškodninske družbe d.d. iz marca 2013 in sicer tam kjer se po priporočilih od nje pričakuje tako delovanje. Odstopanja od Priporočil so navedena in obrazložena v nadaljevanju.

Slovenski državni holding, d.d. je v decembru 2014 objavil nov akt »Priporočila in pričakovanja Slovenskega državnega holdinga«, ki sporoča družbam s kapitalsko naložbo države nekatera specifična priporočila in pričakovanja, ki niso novost saj so s podobnimi akti priporočila in pričakovanja sporočala že njena predhodnika AUKN in SOD.

Odstopanja od priporočil Slovenske odškodninske družbe d.d. iz marca 2013:

Priporočilo 10: Etični kodeks družbe

Družba svojega etičnega kodeksa nima, vendar na vseh ravneh načrtovanja, delovanja, vedenja in ravnanja izkazuje družbeno odgovornost do vseh deležnikov v procesih.

Priporočilo 11: Doseganje kakovosti in odličnosti poslovanja družb/skupin

Družba ima vzpostavljen sistem vodenja kakovosti ISO 9001:2008 že od leta 1999 in ga vsako leto dopolnjuje in potrjuje. Zahteve standarda vsebinsko smiselno ne odstopajo od meril evropskega modela odličnosti EFQM (European Foundation for Quality Management), ki se uporabljajo za ocenjevanje razvoja odličnosti oz. izboljševanja kakovosti. Družba pa se je v preteklosti že samoocenjevala po evropskem modelu odličnosti EFQM, vendar to delovanje ni bilo trajno vzpostavljeno.

Preglednost poslovanja in poročanje

Družba posluje skladno z zakonom in drugimi predpisi pregledno in transparentno. Pri poročanju sledi načelu poštenih in resničnih izkazov, preglednosti, zanesljivosti in možnosti primerjave realizacije z zadanimi cilji in preteklim poslovanjem. Pri sestavi letnih poročil upošteva obvezna razkritja, ki jih določata zakon in Slovenski računovodski standardi. Družba zagotavlja javno objavo letnega poročila.

S ciljem zagotavljanja večje preglednosti poslovanja družba pripravlja trimesečna poročila o poslovanju. Sistem trimesečnega poročanja vključuje sestavine kot določa priporočilo upravljavca naložb.

Družba ima vzpostavljen sistem obvladovanja tveganj v povezavi z računovodskim poročanjem, ki je podrobno predstavljen v poslovnem poročilu. Družba zagotavlja, da je poslovno poročilo v skladu z drugimi sestavinami letnega poročila.

Prejemki posloводства

Prejemki generalnega direktorja in člana posloводства so usklajeni s posebnim zakonom, ki ureja vprašanja prejemkov poslovodij v družbah v večinski lasti Republike Slovenije in ne vsebujejo variabilnega dela izplačil.

Načelo poslovanja

Temeljno načelo poslovanja družbe je, da s svojimi visoko strokovnimi storitvami in znanjem prispeva k varstvu okolja, tehničnemu napredku in trajnostnemu razvoju družbe. Nepristranskost pri izvajanju storitev, skupaj z standardi etičnega ravnanja, zagotavljajo višjo raven kvalitete storitev družbe.

Jurij Kač
generalni direktor



Tadej Veber
član posloводства



Poslovodstvo družbe DRI upravljanje investicij, d.o.o. izjavlja, da v celoti potrjuje računovodske izkaze prikazane v pričujočem letnem poročilu in pripadajoča pojasnila, prikazana pod poglavjem Računovodske usmeritve in pojasnila.

Ljubljana, 20. 03. 2015

Jurij Kač
generalni direktor



Tadej Veber
član posloводства





Tel: +386 1 53 00 920
Fax: +386 1 53 00 921
info@bdo.si
www.bdo.si

Cesta v Mestni log 1
SI-1000 Ljubljana
Slovenija

POROČILO NEODVISNEGA REVIZORJA

Lastnikom družbe:
DRI upravljanje investicij d.o.o.
Kotnikova 40
1000 LJUBLJANA

Revidirali smo priložene računovodske izkaze gospodarske družbe DRI upravljanje investicij d.o.o., ki vključujejo bilanco stanja na dan 31. decembra 2014 ter izkaz poslovnega izida in vseobsegajočega donosa, izkaz gibanja kapitala in izkaz denarnih tokov za tedaj končano leto ter povzetek bistvenih računovodskih usmeritev in druge pojasnjevalne informacije. Pregledali smo tudi poslovno poročilo.

Odgovornost posloводства za računovodske izkaze

Posloводство je odgovorno za pripravo in pošteno predstavitev teh računovodskih izkazov v skladu s Slovenskimi računovodskimi standardi in za tako notranje kontroliranje, kot je v skladu z odločitvijo posloводства potrebno, da omogoči pripravo računovodskih izkazov, ki ne vsebujejo pomembno napačne navedbe zaradi prevare ali napake.

Revizorjeva odgovornost

Naša odgovornost je izraziti mnenje o teh računovodskih izkazih na podlagi revizije. Revizijo smo opravili v skladu z Mednarodnimi standardi revidiranja. Ti standardi zahtevajo od nas izpolnjevanje etičnih zahtev ter načrtovanje in izvedbo revizije za pridobitev sprejemljivega zagotovila, da računovodski izkazi ne vsebujejo pomembno napačne navedbe.

Revizija vključuje izvajanje postopkov za pridobitev revizijskih dokazov o zneskih in razkritjih v računovodskih izkazih. Izbrani postopki so odvisni od revizorjeve presoje in vključujejo tudi ocenjevanje tveganj napačne navedbe v računovodskih izkazih zaradi prevare ali napake. Pri ocenjevanju teh tveganj prouči revizor notranje kontroliranje, povezano s pripravljanim in poštenim predstavljanjem računovodskih izkazov družbe, da bi določil okoliščinam ustrezne revizijske postopke, ne pa, da bi izrazil mnenje o uspešnosti notranjega kontroliranja družbe. Revizija vključuje tudi ovrednotenje ustreznosti uporabljenih računovodskih usmeritev in utemeljenosti računovodskih ocen posloводства kot tudi ovrednotenje celotne predstavitve računovodskih izkazov.

Verjamemo, da so pridobljeni revizijski dokazi zadostna in ustrezna podlaga za naše revizijsko mnenje.

Mnenje

Po našem mnenju so računovodski izkazi resničen in pošten prikaz finančnega stanja gospodarske družbe DRI upravljanje investicij d.o.o. na dan 31. decembra 2014 ter njenega poslovnega izida in vseobsegajočega donosa ter denarnih tokov za tedaj končano leto v skladu s Slovenskimi računovodskimi standardi.

Odstavek o drugi zadevi

Poslovno poročilo skladno z revidiranimi računovodskimi izkazi.

Ljubljana, 23. marec 2015



BDO Revizija d.o.o.
Cesta v Mestni log 1, Ljubljana

Mag. Nadja Knez
Pooblaščenka revizorka
Direktorica

BDO Revizija d.o.o. slovenska družba z omejeno odgovornostjo, je članica BDO International Limited, Avstralske družbe "limited by guarantee" in je del mreže BDO mreže svetovnih neodvisnih družb članic.
Osebnostne podatki v izdatku: AIB: 1-26392180; osnovni kapital: 9.770.000 EUR; matična št.: 4415601; ID št.: 509445700

Družba DRI upravljanje investicij, d.o.o. je v letu 2014 ustvarila čisti poslovni izid v višini 877.032 EUR. Čisti poslovni izid je izkazan tudi kot bilančni dobiček leta 2014.

Poslovodstvo družbe predlaga naslednjo razporeditev bilančnega dobička za leto 2014 in sprejem sklepov kot sledi:

1. Bilančni dobiček, ki po stanju na dan 31.12.2014 znaša 877.032 EUR se:

- uporabi za izplačilo udeležbe na dobičku edinemu družbeniku v višini 311.434 EUR,
- se razporedi v druge rezerve iz dobička v višini 565.598 EUR.

2. Razporeditev bilančnega dobička se knjiži v letu 2015, po sklepu družbenika.

3. Izplačilo udeležbe na dobičku se izvede v dveh zaporednih mesečnih obrokih v višini 155.717 EUR in sicer od 20. do 25. v mesecu, v naslednjih dveh mesecih po sprejemu sklepa.

Obrazložitev:

Družba je v letu 2014 iz naslova pogodb, kjer opravlja storitve kot notranji izvajalec države, realizirala za 6.172.590 EUR prihodkov oziroma v deležu 35,51%.

Družba predlaga izplačilo dobička v višini 311.434 EUR, kar predstavlja sorazmeren delež celotnega ustvarjenega dobička glede na realizirane prihodke po teh pogodbah.

Dobiček v višini 565.598 EUR se razporedi v druge rezerve iz dobička in se nameni za nadaljnji razvoj družbe in sicer predvsem za razvoj projekta „Organizacija, priprava podlag in izdelava tehničnih specifikacij za prometno infrastrukturo“.

Predlagano izplačilo udeležbe na dobičku omogoča stabilno poslovanje družbe, ob predpostavki, da se bodo že sklenjene pogodbe realizirale po pogodbeno dogovorjeni dinamiki in da bo realizirana vloga družbe pri vodenju investicij v državno infrastrukturo, kjer je družbi namenjena vloga notranjega izvajalca države.

Izplačila dobička bo vplivalo na likvidnostne razmere pri poslovanju družbe v letu 2015, zato se predlaga izplačilo dobička v dveh obrokih.

Pri oblikovanju predloga izplačila bilančnega dobička je bila upoštevana struktura virov financiranja, obseg kapitala ter solventnost in likvidnost.

Jurij Kač
generalni direktor



Tadej Veber
član poslovodstva





Produkcija
DRI upravljanje investicij, d.o.o.

Oblikovanje
Tomaž Polenšek

Fotografije
arhiv DRI

AVGUST 2015



DRI upravljanje investicij, Družba za razvoj infrastrukture, d.o.o.

Kotnikova ulica 40, SI-1000 Ljubljana

info@dri.si

www.dri.si

