

letno poročilo **2013**



letno poročilo
2013



POROČILO POSLOVODSTVA DRUŽBE	6
POROČILO NADZORNEGA SVETA DRUŽBE	8
POUDARKI IZ POSLOVANJA V LETU 2013	12
SPLOŠNI PODATKI O DRUŽBI	14
Osebna izkaznica družbe	14
Osebna izkaznica DRI BH – hčerinska družba v prenehanju (likvidaciji)	17
Osebna izkaznica Evropskega gospodarskega interesnega združenja – Čezmejna železniška proga Trst-Divača	17

POSLOVNO POROČILO

SPLOŠNO GOSPODARSKO OKOLJE V LETU 2013	20
DEJAVNOST DRUŽBE	21
POSLOVNA POLITIKA DRUŽBE	21
Vizija	21
Poslanstvo	21
Strateške usmeritve	21
URESNIČEVANJE POSLOVNIH, STRATEŠKIH IN RAZVOJNIH USMERITEV	22
UPRAVLJANJE S TVEGANJI	25
PREGLED POSLOVANJA DRUŽBE PO PODROČJIH	28
Izvajanje svetovalnih in inženiring storitev na področju cest	28
Izvajanje svetovalnih in inženiring storitev na področju železnic	29
Izvajanje drugih svetovalnih in inženiring storitev doma in v tujini	31
ANALIZA POSLOVANJA	34
Prihodki iz poslovanja družbe	34
Poslovanje družbe	35
LIKVIDNOST IN SOLVENTNOST	45
ZAPOSLENI V DRUŽBI, RAZVOJ ČLOVEŠKIH POTENCIALOV	46
POSLOVNI PARTNERJI DRUŽBE	47
NALOŽBE V LETU 2013	48
VODENJE SISTEMA KAKOVOSTI	49
VPLIV POSLOVANJA NA DRUŽBENO OKOLJE	49
NAČRTI ZA LETO 2014	50

RAČUNOVODSKO POROČILO

1. Računovodski izkazi družbe	54
1.1 Bilanca stanja	54
1.2 Izkaz poslovnega izida	56
1.2.1 Izkaz vseobsegajočega donosa	56
1.3 Izkaz denarnih tokov	57
1.4 Izkaz gibanja kapitala	58
2. Računovodske usmeritve in pojasnila	61
2.1 Načela sestavljanja računovodskih izkazov in računovodske usmeritve	61
2.2 Razkritja in pojasnila k bilanci stanja	64
2.3 Razkritja in pojasnila k izkazu poslovnega izida	76
2.4 Razkritja in pojasnila pri izkazu denarnih tokov	81
2.5 Razkritja in pojasnila pri izkazu gibanja kapitala	81

DOGODKI PO ZAKLJUČKU POSLOVNEGA LETA	82
IZJAVA O UPRAVLJANJU DRUŽBE	84
POSLOVODSKA PREDSTAVITVENA LISTINA	88
REVIZORJEVO POROČILO	90
PREDLOG UPORABE BILANČNEGA DOBIČKA	92

poročilo posloводства družbe

Poslovno leto 2013 je bilo zahtevno in glede na dosežene rezultate ga ocenjujemo kot uspešno. Padec prihodkov glede na gospodarsko recesijo smo v družbi pravočasno zaznali ter se aktivno odzvali. Na realnih temeljih načrtujemo poslovanje družbe v prihodnjem letu.

Gospodarsko situacijo v poslovnem letu 2013 je zaznamovalo nadaljevanje gospodarske krize, vendar na področju gradenj s pozitivnim trendom izboljšanja razmer. Večletno upadanje dejavnosti na gradbenem trgu se po zaslugi hitrejšega črpanja evropskih sredstev spreminja in gradbeni trg počasi raste. Nadaljevali so se stečaji gradbenih podjetij, kar v nekaj zadnjih letih pomembno zaznamuje in predvsem upočasnjuje naše aktivnosti pri izvajanju inženirskih pogodb. Uspešno utrjujemo načela iz ustanovitvenega akta in širimo obseg dela kot notranji izvajalec za državo, kar vpliva na uspešnost poslovanja, finančno stabilnost in uresničevanje strateških usmeritev.

Konec leta 2012 izvedena reorganizacije je doživela svoje logično nadaljevanje v spremembi akta o notranji organiziranosti konec leta 2013 s poudarkom na področju železnic. Osnovni motiv za spremembe je bila nadaljnja optimizacija, racionalizacija in prilagoditev poslovnih procesov družbe na novonastale razmere. Še vedno zagotavljamo celovitost naše ponudbe, ki se odraža v strokovno svetovalnih storitvah v vseh fazah investicij od ideje do končne izvedbe. Navkljub padcu cen naših storitev na trgu zagotavljamo visoko kakovost naših storitev in izpolnitev pogodbenih določil. To nam uspeva z načrtnim delom z zaposlenimi in nadgradnjo dolgoletnih izkušenj s sprotnim usposabljanjem ter optimalno organizacijo dela.

Konec leta 2012 je bil Finančno - projektni svet nadomeščen z novo ustanovljenim nadzornim svetom, kar ima velik pomen za zagotovitev ustreznega nadzora nad poslovanjem družbe ki posluje po principu notranjega izvajalca. Preko nadzornega sveta je omogočeno lastniško in upravljavsko obvladovanje družbe, omogočen je vpliv na njene strateške cilje, kar daje dodatna zagotovila za strokovno, pregledno in ekonomsko učinkovito vodenje investicij države kot tudi za pregledno poslovanje družbe.

V letu 2013 smo dosegli 15.330.299 EUR prihodkov, kar je 4% manj od načrtovanih. V letu 2013 se je nadaljeval trend zniževanja prihodkov, ki so bili v primerjavi s preteklim poslovnim letom nižji za 13%. Zaradi racionalnega poslovanja smo planirani čisti poslovni izid presegli za 89%.

Na zmanjšanje prihodkov glede na planirane je vplivala zmanjšana realizacija na avtocestnem programu, upočasnjena dinamika na področju železniške infrastrukture, zniževanje cen za storitve na trgu, kjer družba konkurira, močan upad investicij v zasebnem sektorju, kot tudi zmanjšan obseg investicij v javno infrastrukturo na področju Republike Slovenije. Na zagotavljanje prihodkov je pomembno vplivalo nadaljnje uspešno sodelovanje z Direkcijo Republike Slovenije za ceste ter širitev na področje železniških telekomunikacij (GSM-R). Upad investicij na področju Republike Slovenije nas dodatno motivira v dodatne aktivnosti za pridobitev prihodkov na tujih trgih, kjer smo pridobili nov posel v Republiki Srbiji, nadaljevali delo na projektu obvoznice Sarajeva v BiH ter uspešno zaključili svetovalne storitve v Republiki Hrvaški.

Zavedamo se pomena odnosov z našimi naročniki, saj so rezultati družbe pomembno odvisni od izpolnjevanja zahtev, pričakovanj in želja naših naročnikov. Zato stremimo k stalnemu dvigovanju nivoja kakovosti izvedbe naših storitev. Redno spremljamo zadovoljstvo naročnikov in zasledujemo trende, kar nam pomaga pri nadaljnjem razvoju in prilagajanju zahtevam trga. Odgovoren odnos do naročnikov utrjuje vodilno vlogo družbe na domačem trgu inženirsko svetovalnih storitev.

Ključni dejavnik stabilnosti in razvoja družbe so visoko motivirani in lojalni zaposleni z osebnimi vrednotami in s cilji, skladnimi z vrednotami in cilji družbe. S svojim znanjem, s kreativnostjo, s stalnim izboljševanjem in z drugimi kompetencami omogočajo hitro in učinkovito odzivanje in doseganje strateških ciljev podjetja. V družbi je posebna skrb namenjena prenosu znanja in izkušenj, kar se zagotavlja z organizacijo internih delavnic in usposabljanj. Naši zaposleni aktivno sodelujejo pri razvoju na posameznih strokovnih področjih, kot tudi pri pripravi zakonodajnih predlogov s področja infrastrukture, graditve in urejanja prostora. Princip učečega se podjetja stalno nadgrajujemo z razvijanjem sposobnosti vseh zaposlenih, s čimer povečujemo motivacijo in zadovoljstvo, ki se zrcali v zadovoljstvu kupcev.

Informacijske tehnologije in enotne baze podatkov za učinkovito delo postajajo ključ do obvladovanja poslovnih in operativnih procesov. V letu 2013 smo zato nadaljevali z obnovo računalniške opreme. Z uporabo notranjih kontrol pri razvoju računalniške podpore poslovanja in nadzorom nad njihovim izvajanjem pa družba obvladuje in učinkovito upravlja tveganja, ki jim je izpostavljena pri svojem poslovanju.

Zavedamo se, da nam naša poslovna uspešnost nalaga še dodatne obveznosti do okolja v katerem delujemo, zato z donacijami in sponzorstvi podpiramo razvoj stroke, kulture, sodelujemo pri humanitarnih projektih in podpiramo razvoj športa v Sloveniji.

Kljub številnim negotovostim, s katerimi se srečujemo v gradbeni panogi, ocenjujemo, da bo leto 2014 zaradi močne koncentracije znanja v družbi ter dolgoletnega stabilnega poslovanja, leto novih priložnosti za DRI upravljanje investicij, d.o.o..



Jure Kač
generalni direktor

A handwritten signature in blue ink, consisting of stylized initials 'JK' followed by a surname.



Tadej Veber
član posloводства

A handwritten signature in blue ink, consisting of stylized initials 'TV' followed by a surname.



Nadzorni svet

Na podlagi 17. člena Akta o ustanovitvi DRI upravljanje investicij, Družbe za razvoj infrastrukture, d.o.o. je nadzorni svet pripravil naslednje

POROČILO

Poročilo obsega:

1. Poročilo o delu nadzornega sveta v letu 2013
2. Poročilo o rezultatih preverjanja Letnega poročila in predlogu za uporabo bilančnega dobička z navedbo načina in obsega preverjanja družbe med poslovnim letom ter stališče do revizijskega poročila

1. Poročilo o delu nadzornega sveta v letu 2013

Nadzorni svet družbe DRI upravljanje investicij, d.o.o. je v letu 2013 deloval v sledeči sestavi:

1. Bojan Kekec (predstavnik ustanovitelja – predsednik, mandat potekel 21.5.2013)
2. Boštjan Rigler (predstavnik ustanovitelja – namestnik predsednika, mandat potekel 21.5.2013)
3. Emanuel Čerček (predstavnik ustanovitelja – član, na osnovi odstopne izjave članstvo v nadzornem svetu prenehalo z dnem 20.3.2013)
4. Bojan Pogačar (predstavnik ustanovitelja – član, mandat potekel 21.5.2013)
5. Roman Maček (predstavnik zaposlenih)
6. Katarina Krafogel (predstavnica zaposlenih).

S sklepom Slovenske odškodninske družbe, d.d. v funkciji ustanovitelja oz. edinega družbenika družbe so bili dne 19.6.2013 v nadzorni svet družbe kot predstavniki ustanovitelja imenovani:

1. mag. Andrej Pagon (na 7. seji nadzornega sveta 9.7.2013, ki je bila konstitutivnega značaja, izvoljen za predsednika nadzornega sveta)
2. mag. Tatjana Colnar (na 7. seji nadzornega sveta 9.7.2013 izvoljena za namestnico predsednika nadzornega sveta, dne 4.9.2013 razrešena z mesta namestnice predsednika)
3. Klavdija Merc
4. mag. Katja Lautar (podala odstopno izjavo 3.7.2013)
5. 16.7.2013 je bil s sklepom Slovenske odškodninske družbe imenovan za člana nadzornega sveta g. Alojzij Boh, ki je bil 4.9.2013 na seji nadzornega sveta izvoljen za namestnika predsednika.

V letu 2013 je imel nadzorni svet deset rednih in enajst korespondenčnih sej. Nadzorni svet je v poslovnem letu 2013 sprejel 247 sklepov.



DRI upravljanje investicij, Družba za razvoj infrastrukture, d.o.o.
Kotnikova ulica 40, 1000 Ljubljana, T: 01 30 68 100, F: 01 30 68 101, E: dri@dri.si, www.dri.si

Družba je vpisana v register pri Okrožnem sodišču v Ljubljani, registracijska številka 1/01932/00
matična številka 5269652000, davčna številka: SI47991119, osnovni kapital: 2.189.473,00 EUR
TRR pri NLB d.d.: SI56 0292 3001 4562 265, TRR pri Banki Koper d.d.: SI56 1010 0003 4710 572
TRR pri Sberbank d.d.: SI56 3000 0000 0680 103

Na rednih sejah so bile obravnavane stalne točke, kot so poročilo o poslovanju družbe, tekoče poročilo o komercialnih aktivnostih, poročilo posloводства o realizaciji sklepov, izdaja predhodnih soglasij na posle, garancije in jamstva ter potrditev zapisnikov preteklih sej. Sprejeti sklepi so bili tekoče realizirani.

Nadzorni svet je v letu 2013 v okviru svojih pristojnosti aktivno spremljal in nadzoroval poslovanje družbe na podlagi poročil in informacij, ki jih je pripravilo posloводство družbe, ter tako preverjal realizacijo poslovnega načrta.

Nadzorni svet je obravnaval in sprejel Letni načrt poslovanja družbe in finančni plan družbe za leto 2013 ter skladno z 18. členom Akta o ustanovitvi s tem seznanil zastopnika edinega ustanovitelja družbe.

Skladno z 12. in 15. členom Akta o ustanovitvi je nadzorni svet podal soglasja k poslom, katerih vrednost presega 500.000 EUR (brez DDV) ter predhodna soglasja na vse garancije, poročstva in jamstva.

Nadzorni svet je obravnaval in preveril ter potrdil revidirano letno poročilo družbe za poslovno leto 2012 ter zavzel pozitivno stališče do revizijskega poročila ter podprl predlog posloводства in predlagal skupščini družbe, da se bilančni dobiček, ustvarjen v poslovnem letu 2012 v višini 957.018,00 EUR, razporedi v višini 478.509,00 EUR za izplačilo udeležbe na dobičku edinemu družbeniku, del bilančnega dobička v višini 478.509,00 EUR pa se razporedi v druge rezerve iz dobička. Nadzorni svet je skupščini družbe podal predlog, da se za revidiranje računovodskih izkazov družbe za leto 2013 imenuje revizijska družba BDO Revizija, d.o.o., Družba za revidiranje, Ljubljana.

Nadzorni svet je med poslovnim letom preverjal poslovanje družbe na sejah nadzornega sveta. V letu 2013 je bilo poslovanje preverjeno zlasti na naslednjih področjih:

- komercialno področje
- poslovanje družbe in doseženi poslovni rezultati
- preverjanje zakonitosti poslovanja in realizacija sklepov skupščine
- preverjanje letnega poročila za leto 2013 in stališče do revizijskega poročila.

Komercialno področje se je preverjalo s seznanitvijo nadzornega sveta o sklenjenih pogodbah in aneksih, vloženi ponudbah in doseženih rezultatih na javnih razpisih. Pri tem se je skrbno spremljalo in analiziralo tudi razloge za neuspešne ponudbe. Pri pridobivanju poslov je družba je sledila določbam, ki izhajajo iz Akta o ustanovitvi in definirajo družbo kot notranjega izvajalca za državo, njene organe in pravne osebe javnega prava ter svojim strateškim ciljem.

Poslovanje družbe in doseženi poslovni rezultati so se preverjali na podlagi poročil družbe o poslovanju, s čemer se je zasledovala realizacija poslovnega načrta za leto 2013.

Preverjanje zakonitosti poslovanja in realizacije sklepov skupščine. Nadzorni svet je pri opravljanju nadzora sklepe in ukrepe v skladu s sprejetimi zakonskimi in podzakonskimi akti in sklepi skupščine družbe. Nadzorni svet je ugotovil, da posloводство skrbi za realizacijo sklepov skupščine, ki so se nanašali predvsem na delitev dobička, ustvarjenega v poslovnem letu 2012.

Imenovanje revizijske komisije: Nadzorni svet je 4.9.2013 imenoval revizijsko komisijo nadzornega sveta ter na svoji 12. seji dne 18.12.2013 s sklepom dopolnil člansko sestavo in s tem podal temelje za pričetek aktivnega delovanja komisije.

2. Poročilo o rezultatih preverjanja Letnega poročila in predlogu za uporabo bilančnega dobička z navedbo načina in obsega preverjanja družbe med poslovnim letom ter stališče do revizijskega poročila

Nadzorni svet je po zaključku poslovnega leta 2013 preveril tudi letno poročilo družbe za leto 2013. Letno poslovno poročilo družbe je revidirala revizijska družba BDO revizija d.o.o., Družba za revidiranje, Ljubljana, ki je bila na skupščini družbe dne 19.6.2013 s sklepom ustanovitelja imenovana za revidiranje računovodskih izkazov družbe in pregled skladnosti poslovnega poročila z revidiranimi računovodskimi izkazi za poslovno leto 2013. Letno poročilo je bilo pripravljeno skladno z veljavno zakonodajo, Slovenskimi računovodskimi standardi in Pravilnikom o računovodstvu.

Letno poročilo za leto 2013 je skladno z Zakonom o gospodarskih družbah sestavljeno iz dveh delov:

- poslovnega poročila in
- računovodskega poročila.

Poročilo posloводства družbe in Poslovno poročilo celovito predstavlja pogoje in rezultate poslovanja družbe v letu 2013. Opisuje izpolnjevanje ciljev iz poslovnega načrta in finančnega plana družbe za leto 2013, uresničevanje poslovnih, strateških in razvojnih usmeritev, pregled poslovanja družbe po posameznih področjih, gospodarsko okolje v obdobju poslovnega leta in analizira poslovanje družbe. Obravnava preverjanje kakovosti poslovanja, upravljanje s tveganji, razvoj kadrovskega potenciala in izvršene naložbe. Predstavlja tudi naročnike in poslovne partnerje, od katerih je bil največji delež prometa dosežen s storitvami na osnovi pogodb, sklenjenih z naročnikom Direkcijo RS za ceste, DARS d.d. in Ministrstvom za infrastrukturo in prostor. Družba je v letu 2013 opravljala dela tudi za druge javne naročnike, lokalne skupnosti, naročnike s področja gradnje stavb in tudi za tuje naročnike.

Obseg dela v preteklem letu je družbi zagotovil realizacijo celotnega prihodka glede na plan v obsegu 96 %. Uspešnost poslovanja se kaže v ustvarjenem čistem poslovnem izidu, ki za 89 % presega načrtovanega in drugih kazalcih poslovanja.

Nadzorni svet v zvezi s preveritvijo Računovodskega poročila ugotavlja, da so jasno in pregledno predstavljeni vsi zakonsko predpisani računovodski izkazi, ki izkazujejo resničen in pošten prikaz premoženja in obveznosti družbe, njenega finančnega položaja ter poslovnega izida, gibanja kapitala in denarnih tokov. V prilogi k izkazom so podana tudi vsa pojasnila, ki so zahtevana:

- priloge k izkazom v skladu z Zakonom o gospodarskih družbah
- razkritja, ki jih zahtevajo tako zakon kot Slovenski računovodski standardi in
- dodatna pojasnila v skladu z Zakonom o gospodarskih družbah.


V zvezi s preveritvijo posameznih računovodskih izkazov in pojasnil nadzorni svet ugotavlja sledeče:

- da sredstva in viri sredstev v bilanci stanja na dan 31.12.2013 obsegajo postavke v skupni višini 22.744.532 EUR. Obseg sredstev oziroma virov sredstev glede na stanje 31.12.2012 izkazuje indeks 95,
- da v izkazu poslovnega izida za leto 2013 znašajo celotni prihodki 15.330.299 EUR, celotni odhodki 14.434.092 EUR in čisti poslovni izid obračunskega obdobja 740.391 EUR. Prihodki so glede na plan realizirani v obsegu 96 % in odhodki v obsegu 93 %. Prihodki so glede na predhodno leto nižji za 13 %, odhodki pa za 12 % in čisti poslovni izid za 23 %,
- da izkaz denarnih tokov prikazuje stanje denarnih sredstev in njihovih ustreznikov ob koncu leta in je rezultat stanja denarnih sredstev in njihovih ustreznikov na začetku leta ter vseh prejemkov in izdatkov denarnih sredstev in njihovih ustreznikov med letom. Družba denarne prejeme ustvarja iz rednega poslovanja in jih kot izdatke porablja za naložbenje in financiranje. Izdatki za naložbenje so predvsem namenjeni investiranju ter za kratkoročno vezavo depozitov za tekoče uravnavanje likvidnosti in za zagotavljanje likvidnostne rezerve. Izdatki pri financiranju pa so izplačila lastniku kot edinemu družbeniku (izplačilo dobička po sklepu družbenika),
- da izkaz gibanja kapitala prikazuje stanje kapitala na začetku leta, spremembe sestavin kapitala tekom leta in stanje kapitala na koncu leta. V izkazu gibanja kapitala je med drugim upoštevano tudi izplačilo bilančnega dobička leta 2012, ki je bil izplačan edinemu ustanovitelju v štirih zaporednih mesečnih obrokih skladno s sklepom ustanovitelja, ki ga je sprejela uprava Slovenske odškodninske družbe, d.d. v vlogi ustanovitelja oz. edinega družbenika dne 19.6.2013.

Nadzorni svet ugotavlja, da je družba v letu 2013 izkazala za 740.391 EUR bilančnega dobička. Nadzorni svet je obravnaval predlog posloводства glede delitve bilančnega dobička za leto 2013 in sprejel sklep, da predlaga delitev bilančnega dobička za leto 2013, kot sledi: del dobička v višini 500.000 EUR se uporabi za izplačilo udeležbe na dobičku edinemu družbeniku, del dobička v višini 240.391 EUR pa se razporedi v druge rezerve iz dobička.

Družba BDO Revizija d.o.o. je revidirala računovodske izkaze družbe DRI upravljanje investicij, Družba za razvoj infrastrukture, d.o.o. za poslovno leto, ki se je končalo na dan 31.12.2013, ter pregledala tudi poslovno poročilo in izrazila pozitivno mnenje o poštenu predstavitvi finančnega stanja družbe na dan 31.12.2013, njenega poslovnega izida, vseobsegajočega donosa in denarnih tokov. Ugotovila je tudi, da je poslovno poročilo skladno z revidiranimi računovodskimi izkazi. Poročilo revizorja je sestavni del letnega poročila.

Nadzorni svet je preveril sestavljeno in revidirano Letno poročilo družbe za poslovno leto 2013 in zavzel pozitivno stališče do revizijskega poročila družbe BDO Revizija d.o.o. in na 15. redni seji dne 25.4.2014 poročilo potrdil. S potrditvijo Letnega poročila je to na podlagi 17. člena Akta o ustanovitvi DRI upravljanje investicij, Družba za razvoj infrastrukture, d.o.o., sprejeto. Na isti seji je nadzorni svet sprejel tudi sklepe s predlogi skupščini v zvezi z razporeditvijo bilančnega dobička družbe za poslovno leto 2013.


mag. Andrej Pagon
predsednik nadzornega sveta
DRI upravljanje investicij,

Družba za razvoj infrastrukture, d.o.o.

Ljubljana, 25.4.2014

poudarki iz poslovanja v letu 2013

Poslovanje družbe

- V preteklem letu so znašali prihodki družbe 15,33 mio EUR.
- Odhodki družbe so znašali 14,43 mio EUR.
- Ustvarjeni čisti poslovni izid je znašal 0,74 mio EUR.
- Dodana vrednost na zaposlenega je znašala 46.663 EUR.
- V letu 2013 je družba dosegla čisto dobičkonosnost kapitala 3,9%.
- Gospodarnost poslovanja je v letu 2013 znašala 104,6%.
- Koeficient kapitalske pokritosti osnovnih sredstev in naložbenih nepremičnin je znašal 1,94, kar pomeni, da so vsa osnovna sredstva financirana iz lastnih virov.
- Financiranje poslovanja je bilo stabilno.

Kakovost poslovanja

Med pomembnejšimi strateškimi usmeritvami družbe je tudi skrb za kakovost poslovanja. Sistem kakovosti poslovanja stalno nadgrajujemo in v letu 2013 je družba:

- uspešno opravila 14. zunanjo presojo certifikata ISO 9001,
- nadaljevala je s kontinuiranim nadgrajevanjem sistema upravljanja s tveganji družbe,
- intenzivirala je obseg notranjih kontrol nad izvajanjem poslovnih procesov in nadaljevala z razvojem notranjih kontrol.

Kadri in znanje

Načrtno zaposlovanje in skrb za razvoj kadrovskega potenciala se odraža v naslednjem:

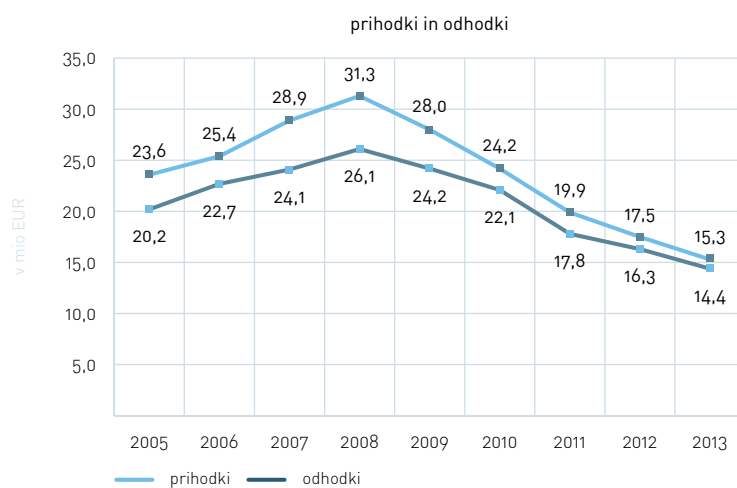
- na dan 31.12.2013 je bilo v družbi zaposlenih 256 delavcev, povprečno pa je bilo v letu 2013 zaposlenih 254,6 delavcev,
- povprečna starost zaposlenih je bila na dan 31.12.2013 45,6 let,
- akademski naziv, univerzitetno, visoko ali višjo izobrazbo ima 85 % zaposlenih,
- kompetenten kader je družba zagotavljala z izobraževanjem za pridobitev verificirane izobrazbe, kamor uvrščamo tudi pridobitev različnih strokovnih izpitov in licenc, ter usposabljanjem zaposlenih v obliki seminarjev in strokovnih srečanj doma in v tujini,
- vključeni smo v triletni program razvoja kadrov pri kompetenčnem centru za razvoj kadrov v inženirski stroki na področju trajnostne gradnje,
- izvedena so bila notranja izobraževanja večjega števila zaposlenih z lastnimi predavatelji s področja novosti v stroki in zakonodaji, s področja sistema vodenja kakovosti ISO in varstva pred požarom.

Razvoj družbe in razvojni kazalniki

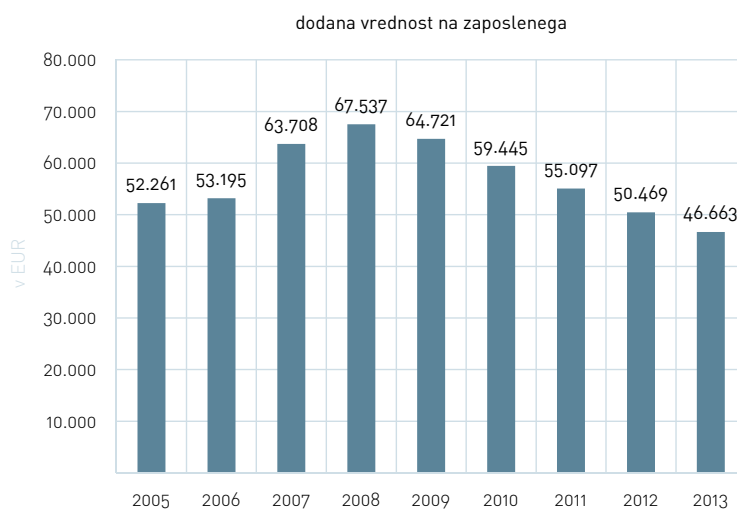
Za ustrezen nadzor nad poslovnimi procesi ter spremljavo rezultatov poslovanja družba optimalno vzdržuje in stalno nadgrajuje informacijsko infrastrukturo skladno s poslovno finančnim načrtom.

Družba je uresničevala strateško usmeritev in nadalje razvijala svoje storitve z uporabo znanj, pridobljenih z delom na različnih projektih in nalogah.

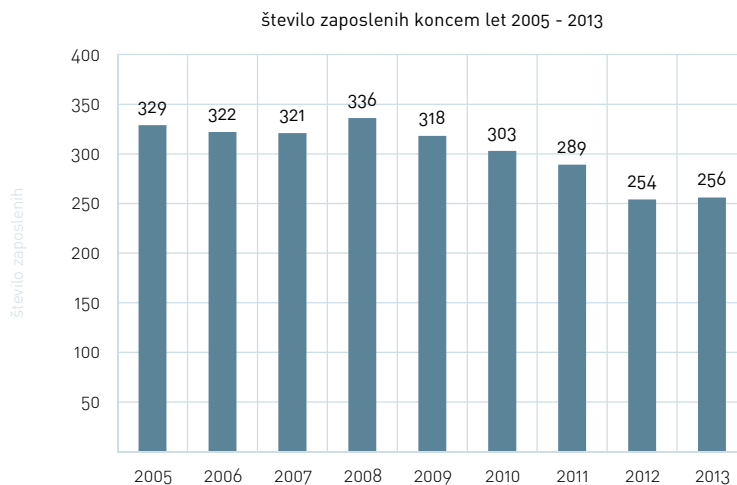
Prihodki in odhodki po letih



Dodana vrednost na zaposlenega



Gibanje zaposlenih



splošni podatki o družbi

DRI upravljanje investicij, d.o.o. je bila ustanovljena po Zakonu o gospodarskih družbah in posluje skladno s predpisi, ki urejajo delovanje gospodarskih družb. Družba kot notranji izvajalec države, opravlja storitve investicijskega inženiringa, vodenja investicij v javno infrastrukturo in druge svetovalne storitve za organe države in pravne osebe javnega prava. Družba, poleg opravljanja storitev za državo, pridobiva prihodke tudi z realizacijo poslov na domačem in tujih trgih.

Družba je po statusu gospodarska družba z omejeno odgovornostjo. Edini družbenik in lastnik družbe je Republika Slovenija.

Z družbo upravlja edini družbenik - ustanovitelj, organi družbe so: ustanovitelj, nadzorni svet in poslovodstvo, ki ga sestavlja generalni direktor in član poslovodstva, ki je zadolžen za samostojno strokovno področje. Družba je ustanovljena za nedoločen čas.

Osebna izkaznica družbe

Firma družbe: DRI upravljanje investicij, Družba za razvoj infrastrukture, d.o.o

Skrajšana firma: DRI upravljanje investicij, d.o.o.

Sedež družbe: Kotnikova ulica 40, SI-1000 Ljubljana, Slovenija

Šifra dejavnosti: 71.129

Glavna dejavnost: Druge inženirske dejavnosti in tehnično svetovanje (SKD 2008; Ur. l. št. 17/2008)

Matična številka: 5269652

Davčna številka: 47991119

Ident. št. za DDV: SI47991119

Osnovni kapital: 2.189.473,00 EUR na dan 31.12.2013

Poslovodstvo: Jurij Kač, univ.dipl.ekon., generalni direktor; Tadej Veber, univ.dipl.inž.arh., član poslovodstva

Predsednik nadzornega sveta: mag. Andrej Pagon

Predstavništvo družbe: Predstavništvo DRI upravljanje investicij, Družba za razvoj infrastrukture, d.o.o. v Beogradu

Sedež: Knez Mihajlova 10, 11000 Beograd, Srbija

Matična številka: 29010455

Davčna številka: 104794977

Družba je s svojimi strokovnimi in organizacijskimi izkušnjami ter visoko izobraženimi kadri največja svetovalna in inženiring organizacija na področju Republike Slovenije. Družba celovito obvladuje svetovalni inženiring in je usposobljena prevzemati storitvene in druge naloge s področja gradbeništva, ekonomije, prava, strojništva, elektronike, geodezije, informatike ter odnosov z javnostmi, še zlasti svetovalnih in inženiring storitev v zvezi z načrtovanjem, gradnjo, vzdrževanjem in upravljanjem (priprava strokovnih osnov) prometne infrastrukture in drugih investicijskih objektov.

Nadzorni svet družbe v skladu z Aktom o ustanovitvi družbe sestavlja 6 članov – 4 imenuje edini družbenik na predlog ministra, pristojnega za infrastrukturo in prostor, 2 sta predstavnika delavcev.

Člani nadzornega sveta so:

Predsednik: mag. Andrej Pagon

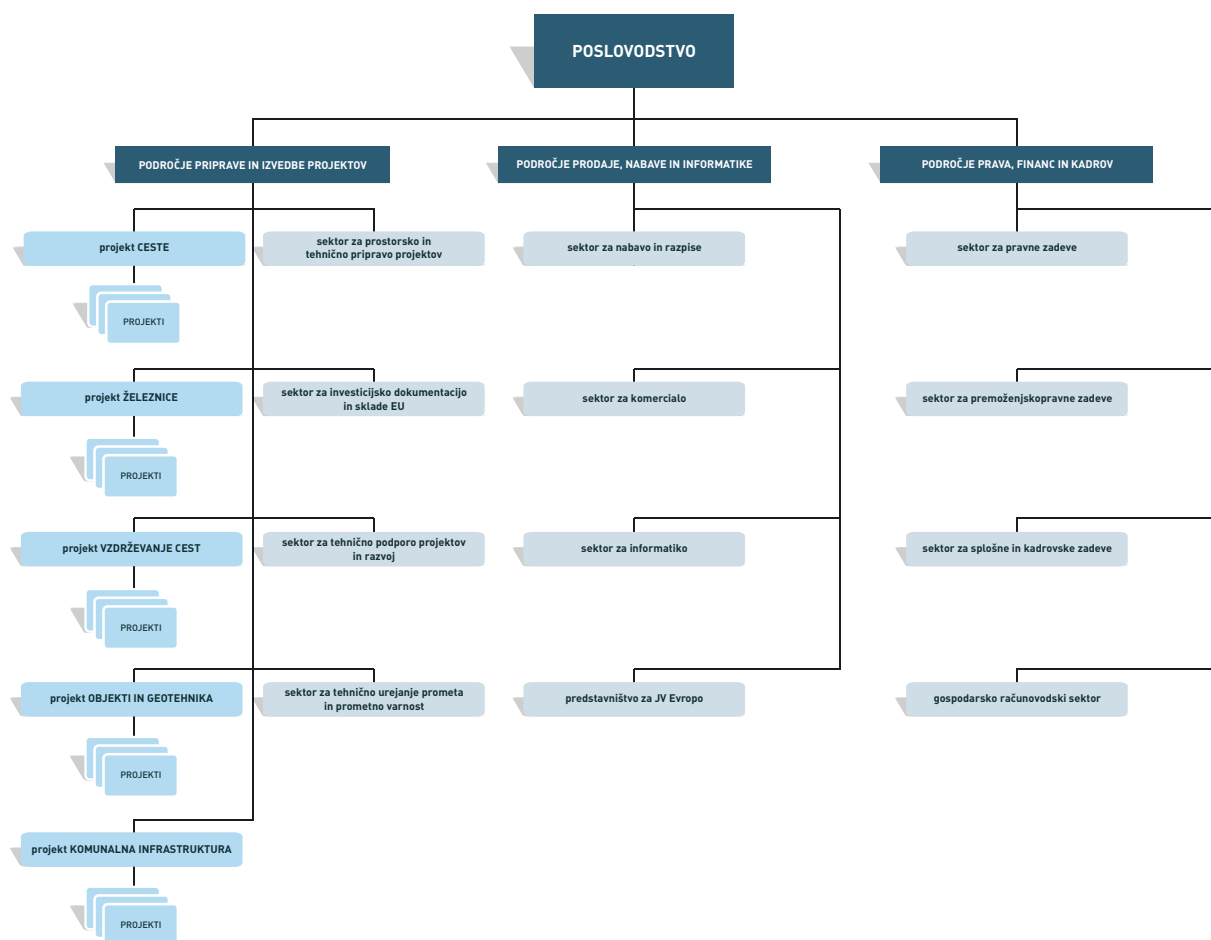
Namestnik predsednika: Alojzij Boh

Člani: mag. Tatjana Colnar, Klavdija Merc, Roman Maček, Katarina Krafogel

Organiziranost družbe zagotavlja gospodarnost poslovanja, interdisciplinaren pristop pri delu, odzivnost ob spremembah oz. pridobljenih novih poslih, gospodarno izrabo visoko strokovnega kadra in visoko kakovost poslovanja kot tudi celovito vodenje projektov, ki obsega tako organizacijo načrtovanja, pridobivanja tehnične ali projektne dokumentacije, nadzor nad gradnjo in vzdrževanjem investicijskih objektov in s tem izpolnjevanje zahtev naročnikov kot tudi opravljanje strokovnih, skupnih in splošnih dejavnosti. Delo se opravlja na lokaciji v Ljubljani, Kotnikova ulica 40, v Mariboru in Kopru ter na gradbiščih po Sloveniji, pa tudi v tujini. Celovitost ponudbe predstavlja veliko prednost pred konkurenti, saj omogoča poslovanje na najvišji kakovostni ravni in hitro prilagajanje novim nalogam.

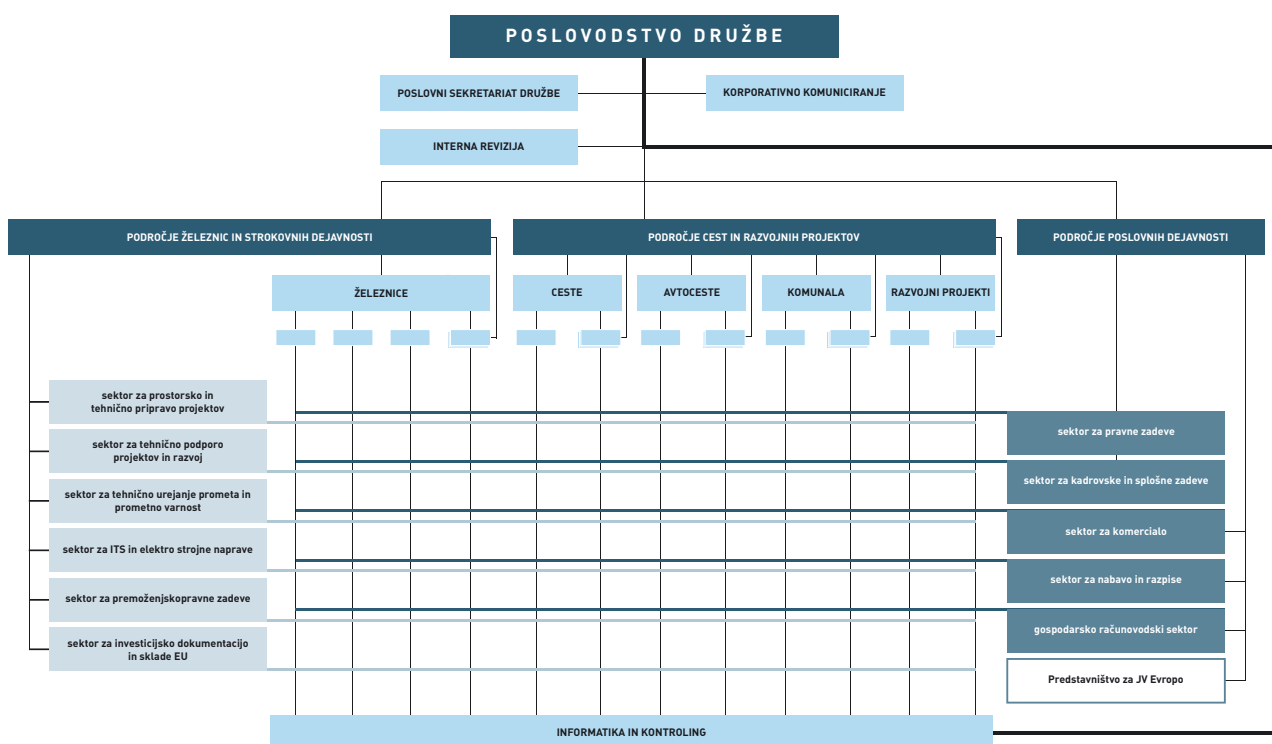
Organizacijsko se je dela v letu 2013 izvajalo v okviru treh področij:

- Področje priprave in izvedbe projektov,
- Področje prodaje, nabave in informatike,
- Področje prava, financ in kadrov.



Organizacijsko se bo dela v letu 2014 izvajalo v okviru delovnih področij:

- Tehničnih dejavnosti, ki nadalje razdeljeno na Področje železnic in strokovnih dejavnosti in Področje cest in razvojnih projektov in
- Področje poslovnih dejavnosti.



Osebna izkaznica DRI BH – hčerinska družba v prenehanju (likvidaciji)

Firma družbe: DRI BH za svetovanje i inženjering, d.o.o.
Skrajšana firma: DRI BH, d.o.o.
Poslovni naslov: Ulica Kemala Kapetanovića br. 45, Sarajevo, Sarajevo-Novo Sarajevo
Sedež družbe: Sarajevo, Bosna in Hercegovina
Šifra dejavnosti: 74.200
Glavna dejavnost: Arhitektonske i inženjerske djelatnosti i tehničko svetovanje
Matična številka: 65-01-0713-09
Davčna številka: 4201447930005
Ident. št. za DDV: 201447930005
Osnovni kapital: 2.000 KM oziroma 1.023 EUR na dan 31.10.2013
Direktor: mag. Franci Likar

Osebna izkaznica Evropskega gospodarskega interesnega združenja Čezmejna železniška proga Trst-Divača



Firma družbe: Gruppo Europeo di Interesse Economico Linea Ferroviaria transfrontaliera TRIESTE - DIVAČA
Poslovni naslov: Trieste (TS), Via Giulia 75/1, cap 34126
Sedež družbe: Trst, Italija
Glavna dejavnost: Evropsko gospodarsko interesno združenje
Matična številka: TS-134668
Davčna številka: 01233660321
Ident. št. za DDV: 01233660321
Osnovni kapital: 0,00 EUR na dan 31.12.2013
Poslovodstvo: Michele Marzano, Tomaž Prohinar

18

poslovno poročilo





splošno gospodarsko okolje v letu 2013

Okrevanje gospodarstva v evrskem območju se je v zadnjem četrtnetu lani nadaljevalo. Po prvi oceni Eurostata se je gospodarska rast v zadnjem trimesečju lani zvišala za 0,3 % in bila medletno višja za 0,5 %.

Gospodarska aktivnost v Sloveniji je bila ob rasti v zadnjem četrtnetu v celem letu 2013 za 1,1 % manjša kot leto prej. Optimizem za leto 2014 krepi podatek, da se je gospodarska aktivnost v Sloveniji v zadnjem četrtnetu občutno okrepila in bila prvič po tretjem četrtnetu 2011 medletno višja (2,1 %).

Vrednost opravljenih gradbenih del je bila v letu 2013 glede na leto 2012 nižja za 2,9 %. Vrednost gradbenih del na stavbah je bila nižja za 20,5 %, medtem ko je bila vrednost del na gradbenih inženirskih objektih višja za 5,7 %. Gradbena aktivnost se je v zadnjem četrtnetu 2013 močno okrepila, saj se je vrednost opravljenih gradbenih del v tem obdobju povečala za 12,5 % in bila za 21,6 % višja kot v enakem obdobju leta 2012. Nadalje se je z izgradnjo komunalne infrastrukture, ki je sofinancirana s sredstvi EU, okrepila se je gradnja inženirskih objektov. Še vedno pa kazalnik ni dosegel niti polovice ravni iz leta 2008.

Grafikon 1: Realni indeksi vrednosti opravljenih gradbenih del, Slovenija, januar 2006–december 2013(Ø2010=100)



Tabela 1: Realni indeksi vrednosti opravljenih gradbenih del, Slovenija, december 2013

	$\frac{\text{XII 2013}}{\text{XI 2013}}$	$\frac{\text{XII 2013}}{\text{XII 2012}}$	$\frac{\text{I-XII 2013}}{\text{I-XII 2012}}$	$\frac{\text{XII 2013}}{\text{Ø 2010}}$
gradbeništvo	82,9	104,4	97,1	61,7
stavbe	81,4	100,9	79,5	35,9
gradbeni inženirski objekti	86,2	103,1	105,7	80,0

Cene življenjskih potrebščin so se v letu 2013 zvišale za 0,7 %, povprečni letni indeks, ki kaže spremembe cen od začetka leta do tekočega meseca glede na enako obdobje v preteklem letu, pa je 1,8 %. K inflaciji v letu 2013 so prispevale predvsem višje cene hrane in energentov, pa tudi ukrepi na davčnem področju (dvig stopenj DDV, trošarine, drugi davki).

Število registriranih brezposelnih se je v letu 2013 še povečalo. Konec decembra je bilo v evidenci brezposelnih prijavljenih 124.015 oseb oziroma 5 % več kot decembra 2012.

Konec leta se je v slovenskem bančnem sistemu začela sanacija najbolj izpostavljenih bank kar lahko pomeni ugodnejše pogoje za zadolževanje in tudi izboljšanje kazalnika razpoloženja v gospodarstvu.

dejavnost družbe

Osrednja dejavnost družbe je svetovalni inženiring, kar ji omogoča izvajanje aktivnosti pri vodenju investicij za državo skladno z razvojnimi načrti in strateškimi cilji in nastop na trgu. Pri tem obvladuje celovite svetovalne in inženiring storitve na področju cestne in železniške infrastrukture in na drugih infrastrukturnih oziroma investicijskih projektih.

Registrirana glavna dejavnost družbe v skladu s Standardno klasifikacijo dejavnosti 2008 je 71.129 – Druge inženirske dejavnosti in tehnično svetovanje (Ur.l. št. 17/2008).

poslovna politika družbe

Poslovna politika družbe sledi njeni viziji, poslanstvu, strateškim usmeritvam in ciljem.

Vizija

Preko dosledne uveljavitve koncepta notranjega izvajalca, s celovito obravnavo prometne infrastrukture ter razširitvijo in razpršitvijo aktivnosti tudi na druga infrastrukturna področja (predvsem okoljska in komunalna infrastruktura), v zaostrenih finančnih in posledično investicijskih razmerah v poslovnem okolju, ostati uspešna slovenska družba za svetovanje in inženiring na področju investicij, s potencialom za konkurenčen nastop in pridobivanje poslov na mednarodnih trgih (predvsem JV Evropa).

Poslanstvo

Z Aktom o ustanovitvi je družbi določen namen oziroma poslanstvo in sicer, da kot notranji izvajalec za državo, njene organe in pravne osebe javnega prava opravlja storitve investicijskega inženiringa, vodenja investicij v javno infrastrukturo in druge svetovalne storitve.

Strateške usmeritve

- **Največji Inženir na infrastrukturnih investicijah**

Ohraniti vodilno vlogo pri realizaciji strokovno-svetovalnih in konzultantskih storitev na področju cest ter večati tržni delež na področju železnic. Postati partner državi tudi pri vodenju investicij v vodni infrastrukturi (urejanje vodotokov, zaščita pred poplavami). Z implementacijo novih storitev slediti potrebam naročnikov na področju upravljanja in gospodarjenja s cestami ter železnicami.

- **Pozitivno poslovanje**

Realizacija poslovnega načrta, ustvarjanje planiranega dobička, obvladovanje stroškov, racionalizacija poslovanja, zagotavljanje likvidnosti in upravljanje s tveganji.

- **Strateško povezovanje**

Povezovanje z gospodarskimi družbami doma in v tujini s sorodnimi dejavnostmi in referenčnimi posli, za dopolnjevanje nabora storitev in s tem celovitosti ter konkurenčnosti ponudb.

- **Širitev na trge JV Evrope**

S pomočjo že delujočega Predstavnštva za JV Evropo v Beogradu povečati prepoznavnost in konkurenčnost na področju JV Evrope.

- **Kakovost poslovanja, obvladovanje tveganj, organizacija poslovnih procesov**

Poslovanje po sistemu ISO 9001, sistem notranjega nadzora in kontrol, strokovno izvajanje storitev, integralni informacijski sistem, register tveganj.

uresničevanje poslovnih, strateških in razvojnih usmeritev

Temeljni cilj poslovanja družbe je v letu 2013 je bil: biti uspešna družba za svetovanje in inženiring na področju investicijske graditve objektov, še posebej pri vlaganjih v infrastrukturo.

Družba je v letu 2013 uresničevala temeljne usmeritve za poslovanje kot izhajajo iz dolgoročnih usmeritev družbe, njene vloge, s katero postopoma prevzema vodenje investicij kot notranji izvajalec države in iz poslovno finančnega načrta družbe za leto 2013, ki so bili:

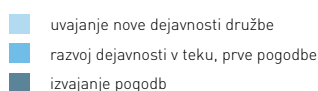
- izvajati že sklenjene pogodbe z DARS in s komercialnimi aktivnostmi slediti povpraševanjem po storitvah na področju inženirsko konzultantskih opravil pri obnavljanju avtocest in izgradnji manjkajočih odsekov, storitev potrebnih za načrtovanje gospodarjenja s cestami ter inženirsko svetovalnih storitev pri načrtovanju in izvedbi ukrepov za varstvo pred hrupom ter inženirsko svetovalnih storitev za rušenje obstoječih cestninskih postaj;
- ohranjati visok tržni delež pri naročniku Direkciji Republike Slovenije za ceste (v nadaljevanju DRSC) in pridobiti konzultantska opravila za področje glavnih in regionalnih cest ter izvajati inženirske storitve pri projektih, sofinanciranih iz sredstev EU;
- intenzivirati delo na področju železniške infrastrukture in sicer pri pripravi državnih prostorskih načrtov, pri inženirskih storitvah pri izvedbi projekta elektrifikacije in rekonstrukcije železniške proge Pragersko – Hodoš, pri pridobivanju dovoljenj in pripravi strokovnih variantnih rešitev na odseku Divača – Koper in
- intenzivirati inženirsko svetovalne storitve pri projektu Divača – Trst, za kar smo skupaj z italijanskim partnerjem na podlagi meddržavnega sporazuma ustanovili Evropsko gospodarsko interesno združenje (EGIZ) s sedežem v Trstu;
- širiti področje delovanja na področju investicij v železniško infrastrukturo, kjer smo v partnerstvu s SŽ kot notranji izvajalec za državo sklenili pogodbo za izvajanje nadzora pri vzpostavitvi oz. nadgradnji GSM-R sistema;
- intenzivirati prisotnost družbe v projekte okoljske infrastrukture, zlasti tiste, ki so sofinancirani iz sredstev EU
- ostati prisoten na tujih trgih, kjer smo v Srbiji pridobili posel izvajanja Neodvisnega tehničnega nadzora (super-nadzor) na odsekih novogradenj avtocest, nadaljevali smo izvajanje nadzora pri izgradnji obvoznice Sarajeva v BiH ter uspešno zaključili projekt tehnične asistencije na Hrvaškem
- z vzpostavljenim sistemom upravljanja s tveganji izvajati ukrepe, ki bodo zagotavljali tekočo likvidnost in pričakovanja lastnika, še posebej v povezavi z optimizacijo stroškov;

- zagotavljati nenehen razvoj in izobraževanje zaposlenih, nadgrajevanje znanja, skrbeti za učinkovito delovanje in organizacijo, ki omogoča hitro prilagajanje zahtevam naročnikov;
- zagotavljati varen in zanesljiv informacijski sistem, ki bo omogočal ažurne informacije potrebne za poslovno odločanje ter pričeti s prilagoditvami informacijskega sistema za potrebe vodenja železniških projektov;
- zagotoviti ustrezne delovne pogoje in opremo;
- zviševati nivo kakovosti poslovnih procesov.

Družba je uspešno uresničevala zastavljene cilje, zavedajoč se, da je uspešnost poslovanja lahko zagotovljena le s celovito ponudbo storitev - od ideje do realizacije ter s stalnim razvojem. Aktivnosti v letu 2013 so sledile odločitvam lastnika, v zvezi z določitvijo statusa družbe kot notranjega izvajalca za državo, predvsem z intenzivnimi aktivnostmi, vezanimi na širitev deleža prihodkov iz naslova notranjega izvajanja za državo. Delež prihodkov iz naslova notranjega izvajanja za državo je v letu 2013 narasel na 36,5%, glede na leto 2012, ko je bil ta delež 25%.

Pregled izvajanja dejavnosti in razvoj novih dejavnosti v preteklih letih je prikazan v spodnji preglednici:

	2001	2002	2003	2004	2005	2006	2007	2008	2009	2010	2011	2012	2013
avtoceste	■	■	■	■	■	■	■	■	■	■	■	■	■
glavne in regionalne ceste	■	■	■	■	■	■	■	■	■	■	■	■	■
tujina	■	■	■	■	■	■	■	■	■	■	■	■	■
vodna infrastruktura	■	■	■	■	■	■	■	■	■	■	■	■	■
investicijska dokumentacija	■	■	■	■	■	■	■	■	■	■	■	■	■
komunalna infrastruktura	■	■	■	■	■	■	■	■	■	■	■	■	■
stavbe	■	■	■	■	■	■	■	■	■	■	■	■	■
revizije ceste in objekti	■	■	■	■	■	■	■	■	■	■	■	■	■
gospodarjenje z vozišči	■	■	■	■	■	■	■	■	■	■	■	■	■
železnice	■	■	■	■	■	■	■	■	■	■	■	■	■
revizije železnica									■	■	■	■	■
letališka infrastruktura									■	■	■	■	■
vodenje investicij na železnicah kot notranji izvajalec države											■	■	■
vodenje investicije v TK železniško infrastrukturo GSM-R													■



Temeljni cilj, da ostanemo uspešna družba za svetovanje in inženiring na področju investicijske graditve infrastrukturnih projektov, je bil dosežen.

Osnovni dejavnosti, ki ju družba izvaja od njene ustanovitve, to je izvajanje svetovalnega inženiringa na področju avtocest in državnih cest, s postopnim osvajanjem novih dejavnosti z vse večjim tržnim deležem, smo v letu 2011 dodali vodenje investicij na železniški infrastrukturi, v letu 2013 pa smo razvoju naših storitev dodali vodenje investicij v telekomunikacijsko železniško infrastrukturo, GSM-R.

Ohranili smo vodilno vlogo pri realizaciji strokovno svetovalnih in konzultantskih storitev na področju avtocest in drugih državnih cest, kjer ohranjamo vodilno vlogo glede na tržni delež.

Nadaljevali smo dela na že sklenjenih pogodbah z DARS, pri čemer se je obseg programov in finančna realizacija glede na leto 2012 zmanjšala. Vršili smo nadzor na odseku AC Izola – Koper, s predorom Markovec in opravljali inženirsko konzultantske storitve pri obnovah avtocest. Angažirani smo bili na zaključevanju projektov v severovzhodni Sloveniji in na Dolenjskem.

Obseg izvršenih svetovalnih in inženirskih storitev pri gradnji in investicijskem vzdrževanju ter upravljanju in rednem vzdrževanju glavnih ter regionalnih cest, je bil v letu 2013 ne glede na rebalans državnega proračuna zaradi uspešnega koriščenja evropskih sredstev celo višji od planiranega. Družba je s svojimi storitvami sodelovala pri realizaciji številnih projektov novogradenj, rekonstrukcij, obnov in preplastitev cest, premostitvenih objektov, sanacij brežin in njihovih zavarovanjih.

Področje delovanja smo širili na področje železniške infrastrukture, saj smo delež prihodkov iz tega naslova glede na prejšnje leto iz 17% povečali na 19,7%. Navkljub temu še nismo dosegli planiranega deleža, predvsem zaradi upočasnjene dinamike izvajanja investicije v 2. tir Divača – Koper.

S pomočjo Predstavništva za JV Evropo v Beogradu smo povečali prepoznavnost in s konkretnimi svetovalnimi posli poskrbeli za krepitev svoje konkurenčnosti na področju JV Evrope. Prepoznali smo, da hčerinska družba v BiH nima ustreznega potenciala, saj so se investicijska vlaganja v prometno infrastrukturo v tej državi zelo znižala, v primeru mednarodnih razpisov za večje infrastrukturne projekte pa bomo kot doslej konkurirali preko matične družbe.

Pri organizaciji dela smo sledili večji fleksibilnosti zaposlenih, zagotavljanju njihove polne zaposlenosti in uspešnemu zagonu novih projektov pri vodenju investicij v železniško infrastrukturo.

Družba je v letu 2013 gospodarila z viri tako, da je bila v vsakem trenutku sposobna izpolniti vse svoje zapadle obveznosti. Ob upoštevanju poteka poslovanja je načrtovala pričakovane odlive in zadostne denarne prilive zanje in s tem redno spremljala in upravljala likvidnost.

Zaposleni v družbi so sodelovali pri delu strokovnih združenj s ciljem prispevati k razvoju stroke. Družba je skrbela za zadovoljstvo družbenega okolja, v katerem deluje, s humanitarnimi aktivnostmi, donatorstvom in sponzoriranjem strokovnih, kulturnih in športnih prireditev.

Kakovost poslovanja in izvajanja naših storitev še dodatno utrjujemo z izvajanjem poslovanja po sistemu ISO 9001. Integralni informacijski sistem nadgrajujemo in posodablamo, kar pripomore k strokovnemu izvajanju storitev. Za svoje zaposlene zagotavljamo primerne delovne pogoje.

Vse naštetе aktivnosti so pripomogle k preseganju načrtovanega poslovnega izida.

upravljanje s tveganji

Družba je v letu 2013 nadaljevala z vzpostavljenim sistemsko procesnim pristopom za upravljanje s tveganji.

V družbi se zavedamo, da je sposobnost družbe pri doseganju njenih ciljev pogojena z notranjimi in zunanji dogodki, ki lahko vplivajo na uresničevanje strateških usmeritev družbe, njeno poslovno uspešnost in dolgoročno stabilno poslovanje. Zato ima družba vzpostavljen proces »Obvladovanje tveganj«, ki ga izvaja in nadgrajuje v okviru sistema vodenja kakovosti. V sklopu procesa obvladovanja tveganj so izdelana navodila in metodologija za ocenjevanje in obvladovanje tveganj. Za vsa prepoznana tveganja so določeni skrbniki tveganj, ki v okviru svojih delovnih procesov spremljajo posamezna tveganja in v skladu z navodili ocenjujejo verjetnost in posledice morebitnih negativnih vplivov, ki izvirajo iz notranjih in zunanjih dogodkov. Prepoznavanje tveganj se izvaja na vseh ravneh v družbi in sicer v povezavi skrbnik procesa - vodstvo družbe, kjer se skupaj odzovejo z ustrezno ocenitvijo tveganja in vpeljavo ter izvedbo ustreznih ukrepov za njegovo obvladovanje. Vsa morebitna nova prepoznana tveganja se dodajo na seznam tveganj, ki se vodi v sklopu Registra tveganj.

Skrbniki tveganj so v letu 2013 procese nenehno spremljali ter izvajali ukrepe in preverjali njihovo primernost oziroma ustreznost za obvladovanje tveganj. Ne glede na zvišano stopnjo tveganja pri doseganju ustreznih tržnih cen, je bilo tveganje obvladovano s pomočjo drugih ukrepov, ki so zmanjšali posledice tako nastalega povečanega tveganja, ki pomembno prispeva k dolgoročno stabilnemu poslovanju. Sistematična analiza tveganj in izvedenih ukrepov po posameznih tveganjih se je izvajala vsako tromesečje, kar je tudi osnovni namen, da s pomočjo sistematične analize dosežemo obvladljiv in celovit pregled nad upravljanjem tveganj v družbi. O upravljanju s tveganji se je četrtletno poročalo tudi lastniku.

Pozornost, ki jo namenjamo prepoznanim tveganjem, se razlikuje glede na oceno stopnje tveganja. Ocenjevanje tveganj je določeno s petstopenjsko lestvico verjetnosti pojavitve tveganja in posledicami. Tveganjem, ki so ocenjena s stopnjo srednja ali srednja-visoka ali visoka, se je namenjala posebno pozornost ter sprejem ukrepov varovanja pred tveganji, s ciljem zmanjšati stopnjo verjetnosti nastanka dogodka ter minimalizirati posledice ob nastanku dogodka.

Pri nizki oceni stopnje tveganja se spremlja izvajanje ukrepov za njeno obvladovanje, dodatne pozornosti pa se obvladovanju tveganj ne posveča ob tem, da se v procesih stalno izvajajo notranje kontrole. Poslovni procesi in kontrolni mehanizmi omogočajo, da se zazna novo situacijo, ki terja presojo stopnje tveganja in dodatne ukrepe za obvladovanje posameznih tveganj. Celovito obvladovanje tveganj je vpeto v celotno organizacijsko strukturo in v poslovne procese na vseh ravneh v družbi.

V letu 2013 smo celovito obvladovali vsa tveganja, navedena v Registru tveganj:

- poslovna tveganja, ki izhajajo iz osnovne dejavnosti družbe;
- tržna tveganja, ki izhajajo iz trga na katerem družba deluje;
- operativna tveganja, ki izhajajo iz možnosti neustreznega načrtovanja, izvajanja in nadziranja poslovnih procesov in aktivnosti;
- likvidnostna tveganja, ki izhajajo iz neusklajenosti med dospelimi sredstvi in obveznostmi do virov sredstev v družbi.

V nadaljevanju so navedena tveganja po sklopih in ukrepih, ki so se izvajali v letu 2013.

Poslovno tveganje

TVEGANJE		STOPNJA TVEGANJA	OBVLADOVANJE TVEGANJA
P01	Zagotavljanja ustreznega tržnega deleža v državi	srednja	Analiza tržišča, usmerjena komercialna aktivnost v specifične posle, raziskava trga in priprava ponudb za »in-house« pogodbe, informiranje vodstva.
P02	Pridobivanje novih poslov v tujini in rast tržnega deleža v državah jugovzhodne Evrope	srednja	Večja komercialna aktivnost na trgih JVE, usmeritev na javna naročila in tudi zasebne investitorje, boljše povezovanje s partnerji (zlasti lokalnimi).
P03	Izvajanje projektov	srednja	Stalno spremljanje in nadzor izvajanja aktivnosti, pravočasen sprejem korektivnih ukrepov, odzivanje na reklamacije, prenos dobre prakse.
P04	Neplačila terjatev s strani naročnikov	srednja visoka	Stalno preverjanje bonitet poslovnih partnerjev, izvajanje ukrepov za ustrezno zavarovanje naročnikovih plačil in tekoča prisilna izterjava, dnevno usklajevanje likvidnosti.

Tržno tveganje

TVEGANJE		STOPNJA TVEGANJA	OBVLADOVANJE TVEGANJA
T01	Doseganje ustreznih prodajnih cen na trgu	srednja	Priprava predračunov za ponudbe po načelu, da ponudbena cena dosega vsaj stroškovno ceno, določanje ponudbene cene na podlagi ocene konkurence in tržnih cen v preteklosti, spremljava obnašanja konkurence, informiranje poslovodstva.
T02	Sprememba tečajev valut pri nastopih na trgih JV Evrope	nizka	
T03	Sprememba obrestnih mer	srednja	Spremljanje gibanja obrestnih mer, spremljanje kreditnega potenciala za zagotovitev garancij po prodajnih pogodbah, preverjanje bonitete bank in pogajanja za doseg sprejemljivih pogojev po pogodbah z bankami.
T04	Najemanje kreditov	nizka	

Operativno tveganje

TVEGANJE		STOPNJA TVEGANJA	OBVLADOVANJE TVEGANJA
001	Organiziranje in vodenje dela	srednja	Intenzivna komunikacija z naročniki glede ustreznosti izvajanja storitev, organiziranje ad - hoc delovnih skupin za reševanje najzahtevnejših problemov.
002	Obvladovanje kadrov	srednja	Spremljanje fluktuacije na področju zaposlovanja, izobraževanje in usposabljanje kadrov, vzpostavitev pogojev za prenos znanja, postavljanje ciljev in spremljanje realizacije zastavljenih ciljev, štipendiranje perspektivnih študentov.
003	Obvladovanje informatike	srednja	Posodabljanje opreme, nameščanje popravkov in nadgradenj SW, varnostno kopiranje podatkov, zagotavljanje nadomestne opreme, izobraževanje.
004	Obvladovanje kakovosti	nizka	
005	Obvladovanje računovodskih procesov	nizka	
006	Obvladovanje zakonodaje	nizka	

Likvidnostno tveganje

TVEGANJE		STOPNJA TVEGANJA	OBVLADOVANJE TVEGANJA
L01	Zagotavljanje likvidnosti	nizka srednja	Kratkoročno in dolgoročno planiranje likvidnosti, dnevno načrtovanje denarnih tokov in mesečna spremljava realizacije načrtovane likvidnosti.
L02	Zagotavljanje kapitalske ustreznosti	nizka	

pregled poslovanja družbe po področjih

Izvajanje svetovalnih in inženiring storitev na področju cest

Izvajanje svetovalnih in inženiring storitev na področju avtocest

V letu 2013 so bile strokovno svetovalne storitve po pogodbah z DARS, kljub zaključni fazi osnovnega programa gradnje avtocest, še vedno dokajšen vir prihodkov družbe. Opravljali smo strokovno svetovalne storitve na področjih vodenja projektov za pridobitev prostorske in tehnične dokumentacije, okoljske dokumentacije, urejanja premoženjsko-pravnih zadev, skrbi za sistematičen pristop pri zagotavljanju spremljanja stanja okolja, nadzora nad izvajanjem okoljskih monitoringov in vodenja izdelave in recenzij projektne dokumentacije.

Na področju prostorske dokumentacije smo sodelovali v postopkih priprave državnega prostorskega načrta za državno cesto od priključka Velenje jug do priključka Slovenj Gradec jug, za katero je bila v letu 2013 sprejeta uredba vlade o DPN. Nadaljevali smo delo na projektih, za katere DPN v letu 2013 še ni bil sprejet: hitra cesta Ptuj - Markovci, ostali odseki severnega dela 3. razvojne osi, hitra cesta Koper-Dragonja, AC na odseku Postojna/ Divača - Jelšane in dograditev AC predora Karavanke. Vodili, organizirali in koordinirali smo pripravo projektne in okoljske dokumentacije v postopku pridobivanja okoljevarstvenega soglasja za dograditev priključka Šmarje Sap na avtocestnem odseku Malence - Šmarje Sap. Vodili smo postopke za izvedbo predhodnih arheoloških raziskav za izvajanje naloge »Arheološka poizkopavalna dela na odsekih AC«. Vodili, organizirali in koordinirali smo izvedbo monitoringov hrupa in izvedbo monitoringov prehajanja živali na avtocestah in hitrih cestah.

Izvajali smo strokovno svetovalne storitve pri opremljanju predora Karavanke z najnovejšo tehnologijo video nadzora in avtomatske detekcije prometa. Na področju investicijske dokumentacije smo izdelali več dokumentov identifikacije investicijskega projekta, predvsem za vzpostavitev prostega prometnega toka vinjetnih vozil. Izdelali smo več poročil o spremljanju učinkov in rezultatov izvedenih investicij na področju avtocest.

Na področju premoženjsko pravnih zadev smo izvajali naloge pridobivanja nepremičnin za gradnjo avtocest, naloge v zvezi z dokončno odmero zemljišč po gradnji, premoženjsko-pravno ureditvijo razmerij z lastniki nepremičnin in vknjižbo sprememb v zemljiški knjigi. Sodelovali smo tudi pri pripravi odgovorov in vlog preko državnega pravobranilstva v postopkih razlastitve zaradi odvzema ali omejitve lastninske pravice.

Na področju gradnje, vzdrževanja in obnavljanja AC smo v okviru projektov in strokovnih služb izvajali strokovno nadzorstvo nad izvedbo del v smislu kontrole rokov, količin in kvalitete del ter skladnosti del s projektno dokumentacijo.

V okviru investicijskega dela Poslovnega plana DARS smo bili v letu 2013 zadolženi za inženirske storitve pri realizaciji novogradenj in obnov v skupni vrednosti 134 mio EUR.

Na zgrajenih avtocestah so se vršila zaključna dela ter spremljava in organizacija odprave napak v garancijski dobi. Zaradi iztekajočih se rokov za odpravo napak v garancijski dobi se je obseg del v zvezi s spremljavo in odpravo napak tudi v tem letu povečeval, pri čemer se povečuje tudi sodelovanje naših strokovnjakov na teh delih.

Velik obseg del je bil opravljen tudi v zvezi z nadaljevanji aktivnosti, vezanimi na insolventnost gradbenih izvajalcev, saj je intenzivno vključevanje inženirja ključno za uspešno zaključevanje pogodb. Izvajanje vseh preostalih obveznosti propadlih izvajalcev, ki so pogoj za izdajo potrdila o prevzemu, se je izvajalo preko pooblaščenec bank.

V letu 2013 smo, tako kot v preteklih letih, izvajali tudi strokovno svetovalne storitve na področju upravljanja, vzdrževanja, zagotavljanja prometne varnosti in obnovitvenih del na AC in HC v upravljanju DARS.

Izvajanje svetovalnih in inženiring storitev na področju glavnih in regionalnih cest

V letu 2013 je družba za naročnika Ministrstvo za infrastrukturo in prostor, Direkcijo Republike Slovenije za ceste po pogodbah izvajala:

- svetovalne storitve, ki vključujejo: tehnično svetovanje, pravno svetovanje, ekonomsko svetovanje, spremljava in nadzor nad inženirskimi storitvami in druga strokovno tehnična opravila za 337 ukrepov na cestah,
- inženirske storitve, ki obsegajo pripravo in sodelovanje pri oddaji javnih naročil, nadzor nad gradnjo po Zakonu o graditvi objektov, sodelovanje pri pridobitvah uporabnih dovoljenj in spremljavo ter zagotovitev odprave pomanjkljivosti v garancijski dobi in sicer za 111 proračunskih projektov, od tega je bilo 32 proračunskih projektov v izvajanju.

V okviru svetovalnih storitev smo na področju prostorske dokumentacije sodelovali v postopkih priprave državnih prostorskih načrtov, sodelovali smo pri pripravi prostorske, projektne in okoljske dokumentacije, vodili, organizirali in koordinirali smo izvajanje ukrepov in monitoringa učinkovitosti izvedenih ukrepov za preprečevanje trkov vozil z divjadjo. Investicijska dokumentacija na področju državnih cest je obsegala pripravo investicijske dokumentacije DIIP, INVP in novelacije INVP. Na področju premoženjsko pravnih zadev smo sodelovali pri pridobivanju nepremičnin in pri izvajanju dokončne odmere po gradnji. Poleg tega smo izvajali tudi dela inženirske geodezije, torej geodetski nadzor v postopkih gradnje cest in komunalne infrastrukture, ter geodetske storitve na področju zemljiškega katastra in katastra stavb. Izvajali smo tudi svetovalne in inženirske storitve na področju rednega vzdrževanja glavnih in regionalnih cest. V okviru teh del so se poleg rednega vzdrževanja cest (zimsko služba, vzdrževanje prometne signalizacije, strokovna podpora pri upravljanju cest, informiranje javnosti o stanju cest) izvajale tudi sanacije po odjugi poškodovanih vozišč, sanacije makadamskih vozišč, krpanje poškodb na cestah, obnove vozišč, preplastitve in modernizacije cest, obnove cestnih objektov, izvajanje ukrepov na voziščnih konstrukcijah državnih cest zaradi povečanih obremenitev v času gradnje AC in vzdrževanje cestno vremenskih postaj.

Izvajanje svetovalnih in inženiring storitev na področju železnic

Železniška proga Divača – Koper, 2. tir

V letu 2013 smo nadaljevali z izvedbo svetovalnih in inženirskih storitev po izvedbeni pogodbi kot notranji izvajalec za državo. Uspešno je bil zaključen postopek presoje čezmejnih vplivov v Republiki Italiji. Vodili, organizirali in koordinirali smo izvedbo celostnega načrta okoljskega monitoringa v času gradnje in v času obratovanja ter izvedbo predhodnih arheoloških raziskav. Sprotno se je izvajala analiza izvedbe odkupov in podaja predlogov reševanja ter spremljanje stanja pridobljenih zemljišč. Pregledani in usklajeni so sezname potrebnih zemljišč ter pripravljena ustrezna dokazila za potrebe izdaje okoljevarstvenega soglasja in za potrebe izdaje gradbenega dovoljenja.

Izvajali smo recenzijo PZR projektov in popisov del za predore. V letu 2013 smo vodili ter koordinirali izvedbo dodatnih geotehniških preiskav ter pričeli nadzirati izdelavo PGD, PZR in PZI projektne dokumentacije za izvedbo t.i. izvlečnega tira iz žel. postaje Koper (ki je sestavni del 2. tira). Za naročnika smo izdelali analize ter statistične preglede obsega prometnih tokov.

V letu 2013 smo pripravili podlage za več javnih naročil kot so: arheološke preiskave, izdelava PGD, PZR in PZI projektne dokumentacije za izvedbo izvlečnega tira, izdelava elaborata pasivne zaščite proti hrupu, izdelava PGD protihrupne ograje in ostalo.

Čezmejna železniška proga Trst - Divača

V letu 2013 so se nadaljevala dela po izvedbeni pogodbi za izvajanje svetovalnih storitev »Študija in projektiranje čezmejne proge Trst – Divača – Ljubljana - Budimpešta - ukrajinska meja«, ki je bila sklenjena v sredini leta 2012. Pogodba obsega dela do pridobitve gradbenega dovoljenja. Nadaljevali smo z izvajanjem aktivnosti pri pripravi prostorske, projektne, okoljske in investicijske dokumentacije. Izvedeni so bili postopki javnega naročanja za izdelavo idejnega projekta s strokovnimi podlagami, izdelavo okoljskega poročila in poročila o vplivih na okolje ter izdelavo državnega prostorskega načrta in utemeljitve variant. Izdelava dokumentacije se je pričela v drugi polovici leta. Poleg koordinacije in nadzora pri izdelavi navedene dokumentacije smo skladno s pogodbo izvajali tudi koordinacijo z naročnikom in koordinatorjem priprave državnega prostorskega načrta, Direktoratom za prostor, nosilci urejanja prostora ter lokalno skupnostjo.

Na podlagi sklepa Mešane medvladne slovensko-italijanske komisije smo v maju 2013 skupaj z družbo italijanskih železnic - RFI ustanovili Evropsko gospodarsko interesno združenje (EGIZ) Trst - Divača s sedežem v Trstu, ki bo prevzelo vlogo koordinatorja izvajanja aktivnosti pri načrtovanju nove proge v skladu z odločbo EK o sofinanciranju. Skladno z dogovorom z drugim ustanoviteljem bo EGIZ vlogo skupnega koordinacijskega telesa v večji meri prevzel s pričetkom izdelave projektne dokumentacije PGD, v fazi izdelave idejnega projekta oz. umeščanja v prostor pa bo EGIZ skrbel predvsem za koordinacijo in usklajevanje rešitev na slovenski in italijanski strani. V letu 2013 so naši sodelavci, ki delujejo v družbi EGIZ, izvajali aktivnosti, potrebne za zagon delovanja EGIZ, ki je operativno pričel delovati konec leta 2013.

Elektrifikacija in rekonstrukcija železniške proge Pragersko – Hodoš

V okviru pogodbe za izvajanje inženirsko svetovalnih storitev smo v letu 2013 nadaljevali z aktivnostmi na podprojekti A – Elektrifikacija in rekonstrukcija železniške proge in B – Modernizacija nivojskih prehodov. Storitve Inženirja v okvirju pogodbe izvajamo kot vodilni partner skupaj s SŽ Infrastruktura.

Izvajali smo naloge pridobivanja nepremičnin, naloge v zvezi z odmero zemljišč, premoženjskopravno ureditvijo razmerij z lastniki nepremičnin, vknjižbo sprememb v zemljiški knjigi in pri pripravi odgovorov in vlog preko državnega pravobranilstva v postopkih razlastitve zaradi odvzema ali omejitve lastninske ter vodili tudi vse ostale aktivnosti za pridobitev gradbenih dovoljenj. Pripravili smo analizo stroškov in koristi (CBA) in podrobno utemeljitev vzrokov za izvedbo izven nivojskih prehodov ter pripravili vlogo za dodelitev sredstev kohezijskega sklada EU. V procesu priprave smo koordinirali izdelavo dokumentacije s predstavniki Jaspers na rednih periodičnih sestankih.

Uvedba digitalnega radijskega sistema (GSM-R) na slovenskem železniškem omrežju

V letu 2013 smo pričeli z izvedbo storitev strokovnega nadzora in inženiringa na navedenem projektu. Kot notranji izvajalec države smo skupaj s partnerjem SŽ-Infrastruktura podpisali pogodbo z Ministrstvom za infrastrukturo in prostor v mesecu oktobru in se takoj vključili v izvedbo projekta, saj je bila pogodba z izvajalcem del že podpisana. V letu 2013 so potekale aktivnosti, povezane z organizacijo projekta in izdelavo projektne dokumentacije s strani izvajalca ter revizija dokumentacije za potrditev na Agenciji za železniški promet.

Inženirske storitve pri izdelavi tehnične, investicijske, okoljske in prostorske dokumentacije v okviru priprave in sprejemanja državnih prostorskih načrtov za investicije v železniško javno infrastrukturo

V letu 2013 smo za naročnika Ministrstvo za infrastrukturo in prostor nadaljevali tudi z izvajanjem del, v okviru katerih zagotavljamo nadzor in koordinacijo aktivnosti v zvezi z zagotavljanjem projektne dokumentacije in drugih strokovnih podlag za državne prostorske načrte, državnih prostorskih načrtov in okoljskih dokumentov (okoljsko poročilo, poročilo o vplivih na okolje) ter samim postopkom priprave državnih prostorskih načrtov za prostorske ureditve državne pomena s področja javne železniške infrastrukture. V okviru teh nalog so se izvajale aktivnosti, povezane s pripravo državnih prostorskih načrtov za: ljubljansko železniško vozlišče, novo progo Ljubljana - Kranj - Jesenice - državna meja z navezavo letališča Jožeta Pučnika Ljubljana, gradnjo 2. tira in nadgradnjo obstoječega tira proge Maribor - Šentilj, rekonstrukcijo železniške postaje oz. vozlišča Pragersko, ureditev izven nivojskih prehodov v Rakeku in Dobovi. Izvajali smo koordinacijo in nadzor nad izdelavo Študije upravičenosti nove železniške povezave med Divačo in Ljubljano ter Ljubljano in Zidanim Mostom. Sodelovali smo pri pripravi vlog za sofinanciranje projektov s strani EU ter sodelovali v strokovnem delu prometnih analiz, analiz prometne tehnologije ter analiz stroškov in koristi.

V letu 2013 smo pripravili tri prijave za sofinanciranje TEN- T projektov na področju železniške infrastrukture. Za dva projekta t.i. »Gorenjsko progo« in vozlišče Pragersko so bila dodeljena sredstva v višini 50% vrednosti projekta.

Izvajanje drugih svetovalnih in inženiring storitev doma in v tujini

Domači trg

Na področju **komunalne infrastrukture** je bil v letu 2013 opazen izrazit porast obsega del, saj se konec leta 2015 zaključi sofinanciranje teh projektov iz sredstev EU v okviru tekoče finančne perspektive. Zaradi tega so občine in ministrstva hitela z objavo javnih razpisov, na katerih smo uspešno pridobili večje število del. Nadaljevali oziroma na novo pridobljenih pogodbah smo pričeli z izvajanjem svetovalnih storitev po pogodbenih določilih FIDIC in izvajanjem strokovnega nadzora pri gradnji po ZGO-1 na večjem številu v nadaljevanju navedenih projektih. Vsi navedeni projekti so financirani iz kohezijskih sredstev, sredstev za regionalni razvoj ter iz državnega in občinskih proračunov. Dela v večini primerov izvajamo v skupnem nastopu s partnerji:

- odvajanje in čiščenje odpadne vode v porečju Zgornje Save in na območju Kranjskega in Sorškega polja - 1. faza - Občina Jesenice, za naročnika Občina Jesenice,
- odvajanje in čiščenje odpadne vode v porečju Krke - 3. sklop, za naročnika Občina Grosuplje,
- odvajanje in čiščenje odpadnih voda v porečju Ljublanice (1. sklop), izgradnja kanalizacije in čistilne naprave v občini Pivka, za naročnika Občina Pivka,
- hidravlična izboljšava vodovodnega sistema na Obali, za naročnika Mestna občina Koper,

- odvajanje in čiščenje odpadne vode v porečju Drave - Zgornja Drava, za naročnika Občina Radlje ob Dravi,
- odvajanje in čiščenje odpadnih voda v porečju Ljubljani - Izgradnja CČN v občini Cerknica, za naročnika Občina Cerknica,
- odvajanje in čiščenje odpadne vode v porečju Sore, za naročnika Občina Škofja Loka,
- celovita oskrba SV Slovenije s pitno vodo - SZ Slovenske Gorice, za naročnika Občina Lenart,
- odvajanje in čiščenje odpadnih voda v porečju Krke - hidravlične izboljšave kanalizacijskega sistema in centralna čistilna naprava v Novem mestu, za naročnika Mestna občina Novo mesto,
- regijski center za ravnanje z odpadki Dolenjske - II. faza - ČN za izcedne vode CEROD, za naročnika Mestna občina Novo mesto,
- oskrba s pitno vodo v porečju Dravinje - 3. sklop (Makole, Poljčane), za naročnika Občina Makole,
- oskrba s pitno vodo v porečju Sore - Občina Škofja Loka, za naročnika Občina Škofja Loka,
- odvajanje in čiščenje odpadnih voda v porečju Ljubljani - Krajinski park Ljubljansko Barje; izgradnja kanalizacije in ČN v KS Podpeč - Preserje, za naročnika Občina Brezovica,
- oskrba s pitno vodo na območju Zg. Save - 3. Sklop, za naročnika Mestna občina Kranj,
- odvajanje in čiščenje komunalnih odpadnih voda v porečju Zg. Save in na območju Kranjskega in Sorškega polja - 2. Sklop, za naročnika Mestna občina Kranj,
- odvajanje in čiščenje komunalnih odpadnih voda v porečju Zg. Save in na območju Kranjskega in Sorškega polja - kanalizacija v občini Naklo, za naročnika Občina Naklo,
- nadgradnja regijskega centra za ravnanje z odpadki Ljubljana - objekt za predelavo odpadkov, za naročnika Mestna občina Ljubljana,
- zagotovitev poplavne varnosti na porečju Savinje - lokalni ukrepi, za naročnika Ministrstvo za kmetijstvo in okolje.

V letu 2013 smo zaključili z deli svetovanja in nadziranja gradnje oz. pridobili uporabna dovoljenja, na naslednjih projektih:

- celostno urejanje odvajanja in čiščenje komunalnih odpadnih voda in varovanje vodnih virov na povodju Savinje - Čistilna naprava Kasaze, za naročnika Občina Žalec,
- sekundarna kanalizacija Polzela, za naročnika Občina Polzela,
- celovito varovanje vodnih virov podtalnice Ptujkega polja -1. Faza, za naročnika Mestna občina Ptuj,
- odvajanje in čiščenje odpadnih voda v porečju Sore - Projekt Žiri, za naročnika Občina Žiri,
- modernizacija hidrološke mreže vodomernih postaj - vodomerni postaji Trpčane - Reka in Petrina - Kolpa, za naročnika Ministrstvo za kmetijstvo in okolje,
- obnova vodovoda skozi Stare Žiri, za naročnika Občina Žiri.

V letu 2013 sta bili s strani organa upravljanja (Ministrstvo za gospodarski razvoj in tehnologijo) za projekta „Oskrba s pitno vodo Pomurja - sistem B“, za naročnika Občina Grad (v imenu dvanajstih občin) in „Oskrba s pitno vodo Pomurja - sistem C“, za naročnika Občina Ljutomer (v imenu osmih občin) izdani odločbi o dodelitvi kohezijskih sredstev, s čimer smo zaključili svetovalne storitve na teh projektih.

S podpisom pogodbe z naročnikom Ministrstvom za infrastrukturo in prostor, smo se kot notranji izvajalec za državo sredi leta 2013 aktivno vključili v pripravo „[Nacionalnega programa razvoja prometne infrastrukture v RS](#)“.

Za naročnika Direkcijo RS za ceste smo nadaljevali z izvajanjem [meritev na omrežju državnih cest](#), vključno z analizami in izdelavo zaključnih poročil ter meritve nosilnosti voziščnih konstrukcij na mrežnem nivoju z napravo FWD, vključno z analizo nosilnosti voziščnih konstrukcij na mrežnem nivoju in izračun preostale življenjske dobe ter potrebne debeline ojačitve.

Za naročnika DARS smo nadaljevali z izvedbo aktivnosti na [gospodarjenju z vozišči](#) (PMS Pavement Management System). Naloga obsega izdelavo grafičnih in statističnih pregledov stanja vozišč na avtocestnem omrežju v odvisnosti od vloženih sredstev za vzdrževanje, izdelavo 15-letnega predloga strateškega plana obnov vozišč za neomejen proračunski scenarij po letih, vnos novih podatkov in priprava 5-letnih predlogov planov obnov na projektnem nivoju za s strani naročnika definirane omejene proračune za obnove.

V letu 2013 smo izvajali [recenzije](#) projektne in tehnične dokumentacije za več naročnikov. Za naročnika DARS smo izvedli 7 recenzij projektov, za naročnika DRSC 17 recenzij projektov in recenzije posameznih projektov še za druge naročnike (MZIP, MKO, INFRA d.o.o., občine).

V letu 2013 smo sodelovali pri pripravi [prostorske, projektne in okoljske dokumentacije](#) v postopku priprave državnega prostorskega načrta za letališče Portorož (MZIP).

Za naročnika Občino Jesenice smo dokončali nadzor nad gradnjo, vodenje gradnje (koordinacija izvajalcev) ter koordinacijo varnosti in zdravja pri delu II. faze [rekonstrukcije športne dvorane Podmežakla](#).

Za naročnika DARS smo dokončali strokovno svetovalne storitve od sprejetja Uredbe o lokacijskem načrtu do izvedbe končnega obračuna gradbenih pogodb za izpostavo [AC baze Hrušica v Podtaboru](#).

Nadaljevali z izvajanjem nadzora nad gradbenimi, strojnimi, elektro in telekomunikacijskimi deli, vključno s postopki za pridobitev uporabnih dovoljenj, ter izvajali naloge koordinatorja za varnost in zdravje pri delu pri izvedbi [baznih postaj za naročnika Telekom](#).

Za Ministrstvo za obrambo smo v manjši meri še vedno izvajali svetovalne in nadzorne storitve pri zaključevanju rekonstrukcije letališke steze na [letališču Cerklje](#).

Za naročnika Ministrstvo za infrastrukturo in prostor smo nadaljevali z inženirskimi storitvami pri gradnji objekta B in obnovi objekta A potniškega terminala [Letališča Maribor](#).

Tuji trgi

Skladno s strateškimi cilji družbe ter Poslovno finančnim načrtom za leto 2013 smo nadaljevali s trženjem oziroma ponudbo svojih storitev v državah JV Evrope.

V letu 2013 smo nadaljevali z inženirsko svetovalnimi storitvami nadzora pri izgradnji [1. etape obvoznice Sarajeva](#). Na mednarodnem razpisu investitorja Koridorji Srbije smo pridobili delo [Neodvisnega tehničnega nadzora](#) (super-nadzor) na odsekih novogradenj avtocest na koridorjih proti Makedoniji in proti Bolgariji ter v drugi polovici leta 2013 že pričeli z delom na tej pogodbi. Sredi leta 2013 smo skupaj z Madžarskim Partnerjem Balcon uspešno zaključili [projekt tehnične asistence](#) za končne uporabnike na Hrvaškem (Ministrstvo za promet, pomorstvo in infrastrukturo, Hrvatske Železnice - infrastruktura, Hrvatske ceste).

Predstavnishvo družbe za JV Evropo v Beogradu

Delo in aktivnosti v okviru Predstavnishva za Jugovzhodno Evropo s sedežem v Beogradu so bila v letu 2013 pretežno usmerjena na področje avtocest. V tem letu je bilo na mednarodnem razpisu investitorja Koridorji Srbije, pridobljeno delo Neodvisnega tehničnega nadzora (super-nadzor), poleg tega smo preko predstavnishva v letu 2013 intenzivirali marketinške aktivnosti za pridobivanja del na področju Črne Gore in Makedonije, kjer se v letu 2014 pričakuje možnost sodelovanja na teh razpisih. Delo predstavnishva je bilo usmerjeno tudi na aktivnosti pridobivanja del na področju investicij v železniško infrastrukturo.

analiza poslovanja

Družba DRI upravljanje investicij d.o.o. je analizirala podatke, ki temeljijo na računovodskih izkazih za poslovno leto 2013.

Prihodki iz poslovanja družbe

Družba je v letu 2013 na podlagi opravljenih del po pogodbah za prodajo svetovalnih in inženiring storitev pri realizaciji letnega programa gradnje in vzdrževanja avtocest in s sodelovanjem pri realizaciji programov na glavnih in regionalnih cestah po pogodbah z realizirala 9,7 mio EUR oziroma 63,3% poslovnih prihodkov. Pomemben delež ustvarjenih poslovnih prihodkov v preteklem letu predstavljajo tudi dela na področju železniške infrastrukture in sicer 3,0 mio EUR oziroma 19,7%.

Del prihodkov je bil ustvarjen z opravljanjem storitev po drugih pogodbah doma in v tujini. Po teh pogodbah je bilo realiziranih za 2,3 mio EUR poslovnih prihodkov oziroma v deležu 15,2%.

Finančni prihodki in drugi prihodki so znašali 231.631 EUR oziroma 1,5% vseh prihodkov družbe.

Poslovanje družbe

v EUR		realizacija jan-dec 2013	struktura v %	plan jan-dec 2013	struktura v %	indeks
						real./pl.
1	Poslovni prihodki					
	- od tega ceste	9.700.162	63.27	9.400.000	59.08	103
	- od tega železnice	3.024.914	19.73	3.850.000	24.20	79
	- drugo	2.334.258	15.23	2.590.000	16.28	90
	- ostalo (popravki prihodkov)	38.576	0.25	0	0.00	
	- ostalo (npr. prodaja OS ...)	759	0.00	0	0.00	
	Skupaj poslovni prihodki	15.098.668	98.49	15.840.000	99.56	95
2	Finančni prihodki	194.536	1.27	70.000	0.44	278
3	Drugi prihodki	37.095	0.24	0	0.00	
A	Skupaj prihodki 1-3	15.330.299	100.00	15.910.000	100.00	96
1	Materialni stroški	686.721	4.76	768.000	4.97	89
2	Stroški storitev	3.134.476	21.72	3.194.800	20.69	98
3	Stroški amortizacije	692.703	4.80	750.000	4.86	92
4	Stroški dela	9.607.256	66.56	10.642.000	68.93	90
5	Drugi stroški	73.109	0.51	82.200	0.53	89
	Skupaj stroški 1-5	14.194.265	98.34	15.437.000	99.99	92
6	Prevrednotovalni odhodki	238.310	1.65	0	0.00	
7	Odhodki od financiranja	567	0.00	2.000	0.01	28
8	Drugi odhodki	950	0.01	0	0.00	
B	Skupaj odhodki 1-8	14.434.092	100.00	15.439.000	100.00	93
			dob./prih.		dob./prih.	
C	Celotni poslovni izid	896.207	5.85	471.000	2.96	190
	Davek od dohodka	185.004	1.21	80.070	0.50	231
	Odloženi davki	-29.188	-0.19	0		
D	Čisti poslovni izid obračunskega obdobja	740.391	4.83	390.930	2.46	189

V letu 2013 so bili v primerjavi z letom 2012 doseženi naslednji rezultati:

v EUR

	realizacija 2013	realizacija 2012	indeks
Skupaj prihodki	15.330.299	17.531.582	87
Skupaj odhodki	14.434.092	16.330.492	88
Skupaj čisti poslovni izid	740.391	957.018	77

Primerjava rezultatov poslovanja v preteklem obdobju kaže zmanjšanje obsega poslovanja za 13%, kar je posledica nadaljnega zmanjševanja investicijske dejavnosti v gradbeništvu, ki vpliva tudi na poslovanje v sektorju, kamor se uvršča družba in zniževanje cen. V letu 2011 je bila družba preoblikovana v notranjega izvajalca države za izvajanje pomembnih investicijskih projektov. V letu 2013 je družba pretežno del svoje dejavnosti izvedla za državo in sicer so prihodki znašali 9.886.423 EUR oziroma v deležu 65,86 % od čistih prihodkov od prodaje.

Doseženi prihodki so v primerjavi z realiziranimi v letu 2012 nižji za 13%, glede na poslovno-finančni načrt pa za 4%. Prihodki, ustvarjeni z izvajanjem del:

- na avtocestnem programu, po pogodbah z DARS, so glede na preteklo leto nižji za 26%, glede na poslovno-finančni načrt pa za 5%,
- na državnih cestah, po pogodbah z Ministrstvom za infrastrukturo in prostor, Direkcijo RS za ceste, so glede na preteklo leto nižji za 5% in višji od načrtovanih v poslovno-finančnem načrtu za 8%,
- na železnicah, po pogodbah z Ministrstvom za infrastrukturo in prostor, so glede na preteklo leto višji za 2% in nižji od načrtovanih v poslovno-finančnem načrtu za 21%,
- na ostalih poslih, po pogodbah z drugimi naročniki, so glede na preteklo leto nižji za 23%, glede na poslovno-finančni načrt pa za 10%.

Za 12% nižji odhodki od doseženih v letu 2012 in za 7% nižji od načrtovanih, so rezultat nadaljnje racionalizacije poslovanja družbe.

Zaradi načrtovanega znižanja realizacije v letu 2013 glede na preteklo leto, so bili tudi stroški načrtovani nižje. Zastavljene cilje na področju zniževanja stroškov je družba večinoma dosegla z zniževanjem stroškov dela, ki predstavljajo v strukturi stroškov najpomembnejšo naravno vrsto stroškov. Stroški dela so se v primerjavi z letom 2012 znižali za 13%, v primerjavi z načrtovano višino v poslovno-finančnem načrtu pa za 10%. Znižalo se je tudi število zaposlenih. Na podlagi izračuna povprečnega števila zaposlenih iz opravljenih ur, se je število zaposlenih v letu 2013 glede na leto 2012 znižalo za 6%.

Drugi po pomembnosti so stroški storitev, kjer pa beležimo, glede na načrtovano višino nižje stroške za 3%, glede na leto 2012 pa znižanje za 12%.

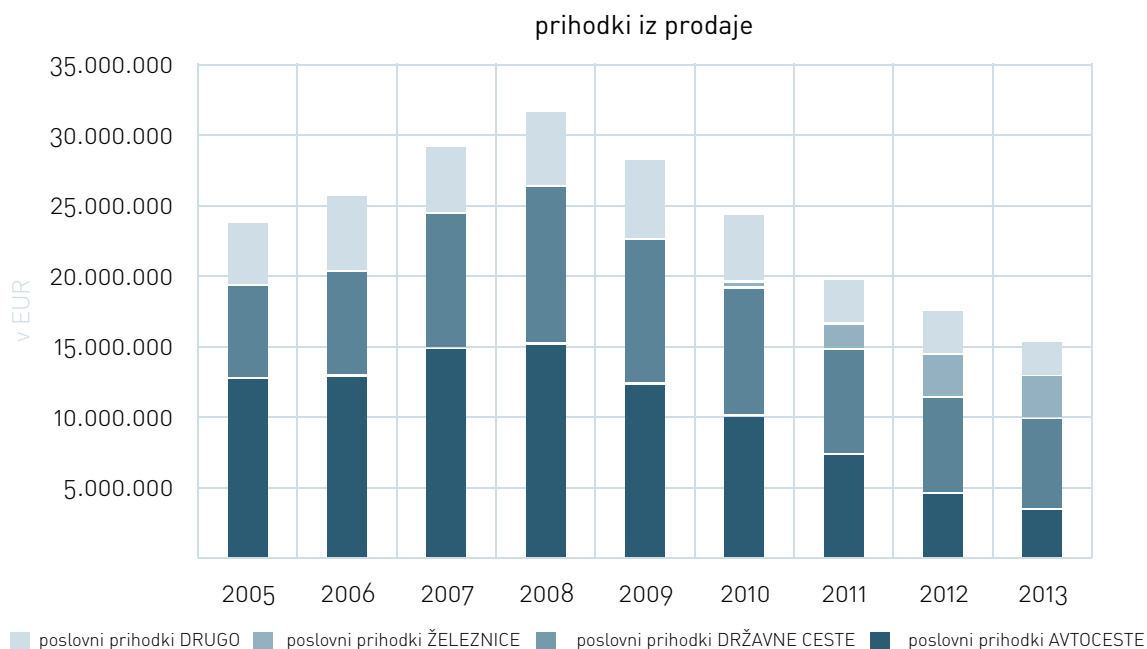
V nadaljevanju je prikazana tudi večletna primerjava načrtovanih in dejanskih rezultatov poslovanja oziroma primerjava pomembnih kategorij s preteklim obdobjem tako glede poslovnega izida, finančnega stanja in denarnih tokov.

Prihodki v primerjavi s planom:



Razlika med načrtovano in realizirano višino prihodkov kaže na preseganje prihodkov v primerjavi s planom do leta 2009, v letih 2009 in 2010 so bili prihodki nižji od načrtovanih, kar je bilo posledica zmanjšanja investicijske dejavnosti tako pri obeh glavnih naročnikih kot splošnega zmanjševanja investicij. V letu 2011 so realizirani prihodki presegli načrtovane predvsem zaradi previdnega načrtovanja prihodkov v poslovno-finančnem načrtu družbe. Nadaljnje zmanjševanje investicijske dejavnosti v letih 2012 in 2013 je razlog, da načrtovani prihodki v teh dveh letih niso bili realizirani, čeprav je načrtovanje že upoštevalo trende kot jih je kazalo poslovno okolje, vendar je vsako usklajevanje investicijske dejavnosti tekom leta prineslo še dodatno zmanjšanje investicij.

Prihodki po letih:

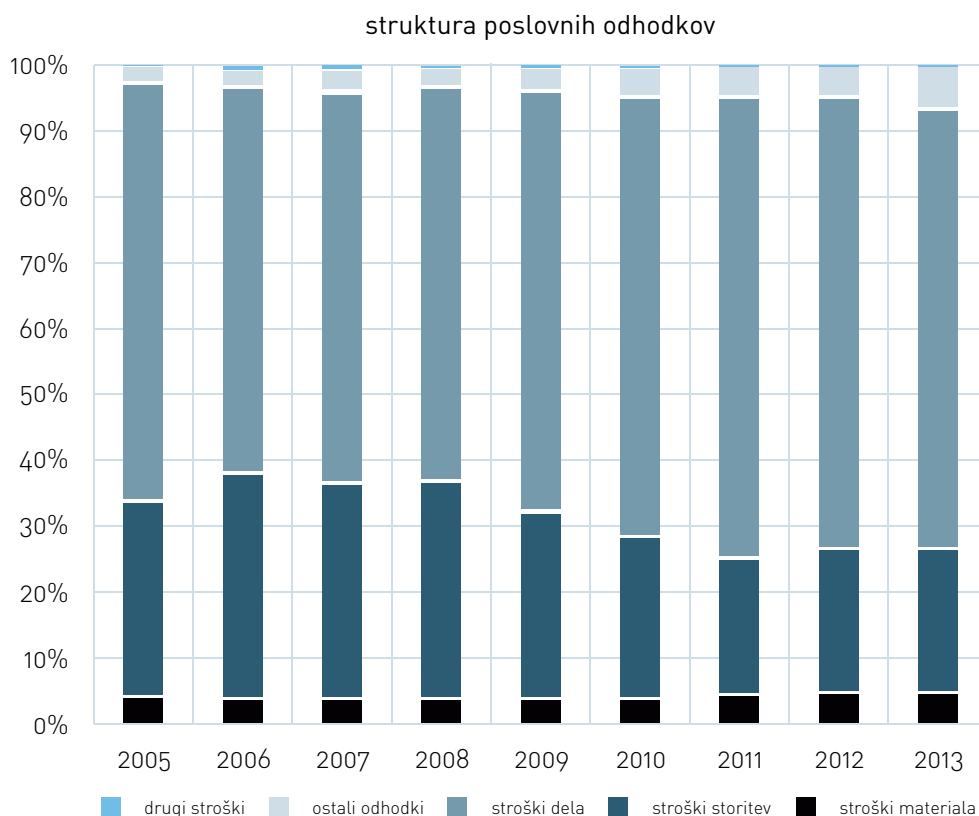


V letu 2013:

- avtoceste - 3,4 mio EUR,
- državne ceste - 6,3 mio EUR
- železnice - 3,0 mio EUR
- drugo - 2,3 mio EUR

Prihodki od prodaje so v obdobju do leta 2008 stalno naraščali, medtem ko se po tem letu kaže upad realizacije pri obeh glavnih naročnikih. Leta 2011 in 2012 postaja eden izmed pomembnejših naročnikov Ministrstvo za infrastrukturo in prostor, za katerega družba opravlja storitve na področju železnic. Realizacija na področju železnic je leta 2012 glede na leto 2011 porasla in v letu 2013 ostaja v višini kot leta 2012. Ostali prihodki so začeli upadati leta 2009, upadanje pa se je nadaljevalo tudi v letu 2013.

Poslovni odhodki po strukturi:



V letu 2013 je bila struktura odhodkov iz poslovanja sledeča:

- stroški dela - 66,6%
- stroški storitev - 21,7%
- stroški materiala - 4,8%
- ostali odhodki - 6,4%
- drugi stroški - 0,5%

DRI upravljanje investicij d.o.o. opravlja visoko kvalificirane storitve, čemur je prilagojena izobrazbena struktura zaposlenih, partnerjev v skupnem nastopanju in zunanjih sodelavcev, zato je pretežni del odhodkov evidentiran med stroški dela in med stroški storitev. V manjšem delu med stroške storitev spadajo tudi stroški storitev za vzdrževanje poslovnih prostorov in opreme, varovanje in čiščenje objektov ipd.

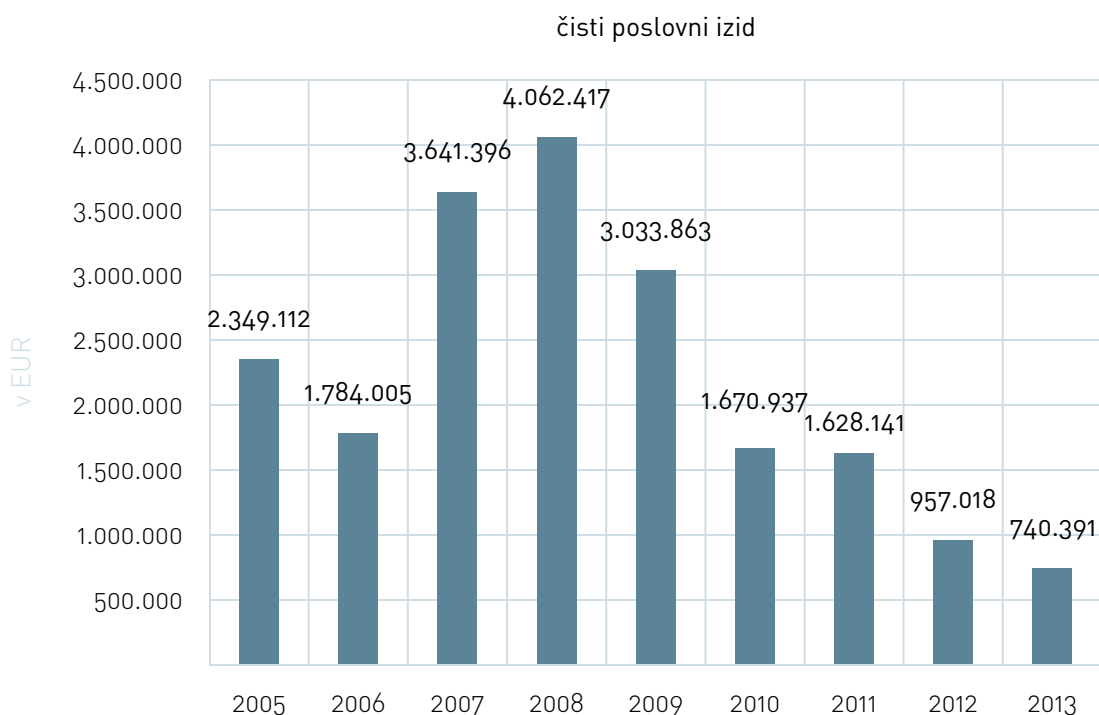
Dodana vrednost

Dodana vrednost, merjena kot razmerje med ustvarjenimi prihodki, zmanjšanimi za stroške materiala in storitev na zaposlenega, je v letu 2013 znašala 46.663 EUR, kar je za 8% manj kot v predhodnem letu. Znižanje je v pretežni meri posledica doseženih cen po sklenjenih pogodbah.

Celotni poslovni izid

V letu 2013 je bil ustvarjen celotni poslovni izid v višini 896.207 EUR, kar je za 25% manj kot je znašal v letu 2012 in za 90% višji od planiranega.

Čisti poslovni izid po letih:



V letu 2013 je bil realiziran čisti poslovni izid v višini 740.391 EUR in se je glede na preteklo leto znižal za 22,6% ter je za 89% višji od planiranega.

Kazalniki gospodarnosti

izraženo v %

	2013	2012
Koeficient gospodarnosti poslovanja (poslovni prihodki / poslovni odhodki)	104,6	105,7
Stopnja čiste dobičkonosnosti prihodkov (čisti dobiček / prihodek)	4,8	5,5

Kazalniki gospodarnosti imajo v letu 2013 nižje vrednosti kot v letu 2012, kar je posledica znižanja obsega poslovanja in posledično nižjega čistega dobička. Ne glede na racionalizacijo poslovanja in zniževanje stroškov, znižanja obsega poslovanja ni bilo mogoče nadomestiti in ohraniti višino čistega dobička na relativno enaki višini kot v letu 2012.

Kazalnik dobičkovnosti

izraženo v %

	2013	2012
Koeficient čiste dobičkovnosti kapitala (čisti dobiček v poslovnem letu / povprečni kapital)	3,9	5,0

Koeficient čiste dobičkovnosti je v letu 2013 nižji zaradi doseženega nižjega čistega dobička v primerjavi z letom 2012 in nekoliko višjega povprečnega kapitala v primerjavi s povprečnim kapitalom leta 2012. Povprečni kapital je višji zaradi politike razporejanja in izplačevanja ustvarjenega dobička v preteklih letih.

Sredstva in viri sredstev

Bilančna vsota:

	31.12.2008	31.12.2009	31.12.2010	31.12.2011	31.12.2012	31.12.2013
Bilančna vsota v EUR	23.218.574	24.105.586	22.616.867	23.792.629	23.845.916	22.744.532
indeks tekoče leto / predhodno leto		104	94	105	100	95

Bilančna vsota se je na račun večanja obsega poslovanja in doseganja dobičkov v letih do 2009 večala, v letu 2010 se predvsem na račun manjšega obsega poslovanja pokaže zmanjšanje bilančne vsote, v letu 2011 ponovno beležimo povečanje, v letu 2012 bilančna vsota praktično ostaja na ravni preteklega leta in v letu 2013 ponovno beležimo zmanjšanje bilančne vsote.

Struktura sredstev in obveznosti do virov sredstev:

v EUR	31. 12. 2011	struktura v %	31. 12. 2012	struktura v %	31. 12. 2013	struktura v %
SREDSTVA	23.792.629	100	23.845.916	100	22.744.532	100
Dolgoročna sredstva	11.220.109	47.2	10.650.542	44.7	10.138.637	42.5
Kratkoročna sredstva	12.321.504	51.8	12.883.358	54.0	12.292.609	51.6
Kratkoročne aktivne časovne razmejitve	251.016	1.0	312.016	1.3	313.286	1.3
OBVEZNOSTI DO VIROV SREDSTEV	23.792.629	100.00	23.845.916	100.00	22.744.532	100.00
Kapital	19.499.469	82.0	18.828.346	78.9	19.109.010	78.9
Rezervacije in dolgoročne pasivne časovne razmejitve	1.056.122	4.4	1.065.922	4.5	988.296	4.1
Kratkoročne obveznosti	2.524.391	10.6	3.119.807	13.1	2.109.296	8.8
Kratkoročne pasivne časovne razmejitve	712.647	3.0	831.841	3.5	537.930	2.3
Obratni kapital (*)	9.335.482		9.243.726		9.958.669	
Dolgoročno financiranje kratkoročnih sredstev v %	74		70		79	

(*) Kapital + Rezervacije in dolgoročne pasivne časovne razmejitve - Dolgoročna sredstva

Medletna primerjava strukture sredstev kaže na zniževanje vrednosti dolgoročnih sredstev, ki je predvsem posledica nižjih vlaganj v neopredmetena in opredmetena osnovna sredstva kot v preteklih letih.

Kratkoročna sredstva iz leta v leto rahlo nihajo in sicer od +5 do -5 % glede na preteklo leto.

V letu 2012 se je lastni kapital nekoliko znižal v primerjavi z letom 2011. Do znižanja je prišlo zaradi sklepa družbenika o izplačilu dobička, ustvarjenega leta 2011, ki je bil višji, kot ustvarjeni v letu 2012, ki kapital zvišuje. Zaradi sklepa o izplačilu dobička, ki se izplača v štirih obrokih, od tega je bil le en obrok izplačan v letu 2012, so se konec leta 2012 precej povečale kratkoročne obveznosti. V letu 2013 pa je prišlo ponovno do povečanja vrednosti kapitala, ker dobiček leta 2013 presega izplačan dobiček ustvarjen v letu 2012.

Analiza financiranja kratkoročnih sredstev z dolgoročnimi viri pokaže, da je v letu 2013 kar 79% kratkoročnih sredstev financiranih iz lastnih virov.

Kazalniki stanja financiranja:

izraženo v %

	2013	2012
Stopnja lastniškosti financiranja (kapital / obveznosti do virov sredstev)	84,0	79,0
Stopnja dolgoročnosti financiranja (kapital + dolgoročni dolgovi + rezervacije / obveznosti do virov sredstev)	88,4	83,4
Stopnja kratkoročnosti financiranja (kratkoročni dolgovi + PČR / obveznosti do virov sredstev)	11,6	16,6

Kazalniki stanja financiranja po stanju konec leta 2013 izkazujejo nekoliko bolj ugodne vrednosti kot v preteklem letu in izkazujejo visoko stopnjo varnosti finančnega poslovanja družbe. Kar 88,4% virov sredstev je namreč dolgoročnih, od tega v veliki meri lastni viri – kapital.

Kazalniki stanja investiranja (naložbenja):

izraženo v %

	2013	2012
Stopnja osnovnosti investiranja (osnovna sredstva in naložbene nepremičnine po neodpisani vrednosti / sredstva)	43,3	43,6
Stopnja dolgoročnosti investiranja (osnovna sredstva in naložbene nepremičnine po neodpisani vrednosti + dolgoročne finančne naložbe in terjatve / sredstva)	44,6	44,7
Stopnja odpisanosti neopredmetenih sredstev in opredmetenih osnovnih sredstev (popravek vrednosti sredstev / nabavna vrednost sredstev)	43,2	40,0
Stopnja kratkoročnosti investiranja (vsota kratkoročnih sredstev in AČR/ sredstva)	55,4	55,3

Kazalniki investiranja (naložbenja) se v letu 2013 ohranjajo v korist kratkoročnega investiranja. Družba je vodila restriktivno politiko vlaganj v neopredmetena sredstva, opredmetena osnovna sredstva in za tovrstne naložbe ni porabila niti amortizacije tekočega leta, kar se kaže v povečani stopnji odpisanosti. Stopnja odpisanosti neopredmetenih sredstev in opredmetenih osnovnih sredstev se je povečala za 3,2 odstotne točke.

Kazalniki vodoravnega finančnega ustroja:

izraženo v %

	2013	2012
Koeficient kapitalske pokritosti osnovnih sredstev (kapital / osnovna sredstva in naložbene nepremičnine po neodpisani vrednosti)	194,0	181,2
Koeficient neposredne pokritosti kratkoročnih obveznosti (denarna sredstva / kratkoročne obveznosti)	39,9	26,2
Koeficient pospešene pokritosti kratkoročnih obveznosti (denarna sredstva + kratkoročne terjatve / kratkoročne obveznosti)	203,0	145,8
Koeficient kratkoročne pokritosti kratkoročnih obveznosti (kratkoročna sredstva / kratkoročne obveznosti)	582,8	413,0

Vsi kazalci vodoravnega finančnega ustroja kažejo na visoko stopnjo kratkoročne in dolgoročne likvidnosti družbe.

Denarni tok:

v EUR

	2008	2009	2010	2011	2012	2013
Začetno stanje denarnih sredstev	475.645	1.939.933	603.214	585.822	599.102	817.087
A. Denarni tokovi pri poslovanju						
Prebitek prejemkov pri poslovanju	3.532.323	4.772.952	2.514.064	2.929.269	1.016.805	1.371.097
B. Denarni tokovi pri naložbenju						
Prebitek izdatkov pri naložbenju	-484.019	-4.934.760	-592.837	-2.915.988	-391.784	353.613
C. Denarni tokovi pri financiranju						
Prebitek izdatkov pri financiranju	-1.584.016	-1.174.911	-1.938.619	-1	-407.036	-1.699.614
Č. Končno stanje denarnih sredstev						
	1.939.933	603.214	585.822	599.102	817.087	842.183

Družba, kot storitvena organizacija, denarne prejemke ustvarja iz rednega poslovanja jih kot izdatke porablja za naložbenje in financiranje. Izdatki za naložbenje so predvsem namenjeni investiranju ter za kratkoročno vezavo depozitov za tekoče uravnavanje likvidnosti in za zagotavljanje likvidnostne rezerve. Izdatki pri financiranju pa so izplačila lastniku kot edinemu družbeniku. Praviloma gre za izplačila dobička po sklepu družbenika.

Kazalniki denarnega toka:

	2008	2009	2010	2011	2012	2013
Pribitek prejemkov pri poslovanju / Čisti prihodki iz prodaje	11,4%	17,2%	10,5%	15,1%	5,9%	9,1%
Pribitek prejemkov pri poslovanju / Dolgoročna sredstva	27,7%	38,6%	21,2%	26,1%	9,6%	13,5%
Pribitek prejemkov pri poslovanju / Kratkoročne poslovne obveznosti	87,7%	133,9%	94,2%	116,0%	32,6%	65%

Kazalniki denarnega toka so boljši od doseženih v letu 2012, in kažejo na dobro likvidnost družbe.

Kazalniki poslovanja:

v EUR

	2008	2009	2010	2011	2012	2013
I. Izbrani podatki iz izkaza poslovnega izida						
Čisti prihodki od prodaje	30.975.874	27.756.383	23.955.243	19.418.653	17.198.855	15.011.178
Denarni tok iz poslovanja (EBITDA)**	5.820.404	4.518.134	2.895.414	2.444.881	1.845.341	1.597.106
EBITDA marža	18,8%	16,3%	12,1%	12,6%	10,7%	10,6%
Poslovni izid iz poslovanja (EBIT)*	5.044.412	3.690.424	1.879.817	1.634.092	928.504	666.094
Marža iz poslovanja	16,3%	13,3%	7,8%	8,4%	5,4%	4,4%
Čisti poslovni izid obračunskega obdobja	4.062.417	3.033.863	1.670.937	1.628.141	957.018	740.391
Neto marža	13,1%	10,9%	7,0%	8,4%	5,6%	4,9%
II. Izbrani podatki iz bilance stanja						
Povprečna sredstva	21.719.834	23.662.080	23.361.227	23.204.748	23.819.273	23.295.224
Neto ROA***	18,7%	12,8%	7,2%	7,0%	4,0%	3,2%
Povprečni kapital	15.040.820	17.209.511	18.005.160	18.685.398	19.163.908	18.968.678
Neto ROE****	27,0%	17,6%	9,3%	8,7%	5,0%	3,9%

* EBIT: poslovni prihodki - poslovni odhodki

** EBITDA: poslovni prihodki - poslovni odhodki + odpisi vrednosti

*** Neto ROA: čisti poslovni izid / povprečna sredstva

**** Neto ROE: čisti poslovni izid / povprečni kapital

likvidnost in solventnost

Družba je v letu 2013 ohranila visoko raven likvidnosti. Z ustvarjanjem denarnih tokov iz poslovanja, zagotavljanjem rednih plačil zapadlih terjatev naročnikov, tekočim prilagajanjem poslovnih izdatkov ter izvajanjem ustrezne finančne politike je družba z lastnimi sredstvi poravnavala svoje obveznosti do dobaviteljev, zaposlenih in drugih. Likvidnostna situacija se tekoče spremlja glede na predvidene denarne prilive in odlive ter mesečno in letno primerja z načrtovano likvidnostjo. Kazalniki likvidnosti navedeni v računovodskem poročilu tudi v letu 2013 dosegajo ugodne vrednosti in potrjujejo ustrezno plačilno sposobnost družbe. Koeficient neposredne pokritosti kratkoročnih obveznosti družbe je konec leta 2013 dosegel 39,9%, kar predstavlja v primerjavi z predhodnim letom povečanje za 13,7 odstotne točke.

Zaradi zaostrenih razmer v slovenskem gospodarstvu, je družba še posebno skrb namenila aktivnostim za tekoče poplačilo terjatev ob njihovi zapadlosti ter poskrbela za zapiranje terjatev tudi s kompenzacijami, asignacijami in drugimi pravnimi postopki. Družba je aktivno preverjala bonitete poslovnih partnerjev ter skrbela za pridobitev dodatnih zavarovanj z ustreznimi finančnimi inštrumenti. Z usklajevanjem plačilnih pogojev in plačil so bile zagotovljene ustrezne likvidnostne rezerve. Kljub poslabšanju plačilne discipline v Sloveniji se ocena tveganja družbe v letu 2013 na področju plačilne sposobnosti ni spremenila. Stanje odprtih terjatev ostaja na ravni odprtih terjatev preteklih let. Uspešno usklajevanje plačilnih pogojev s poslovnimi partnerji in naročniki, prikazuje višina koeficienta obračanja terjatev do kupcev, ki se je v letu 2013 glede na predhodno leto znižal za 6,5 %. Minimalno znižanje navedenega koeficienta je predvsem posledica daljšega časovnega obračanja plačil pri vezanih poslih oziroma joint venture partnerstvih ter zamika plačil iz proračunskih sredstev zaradi postopka Rebalansa Proračuna Republike Slovenije v letu 2013.

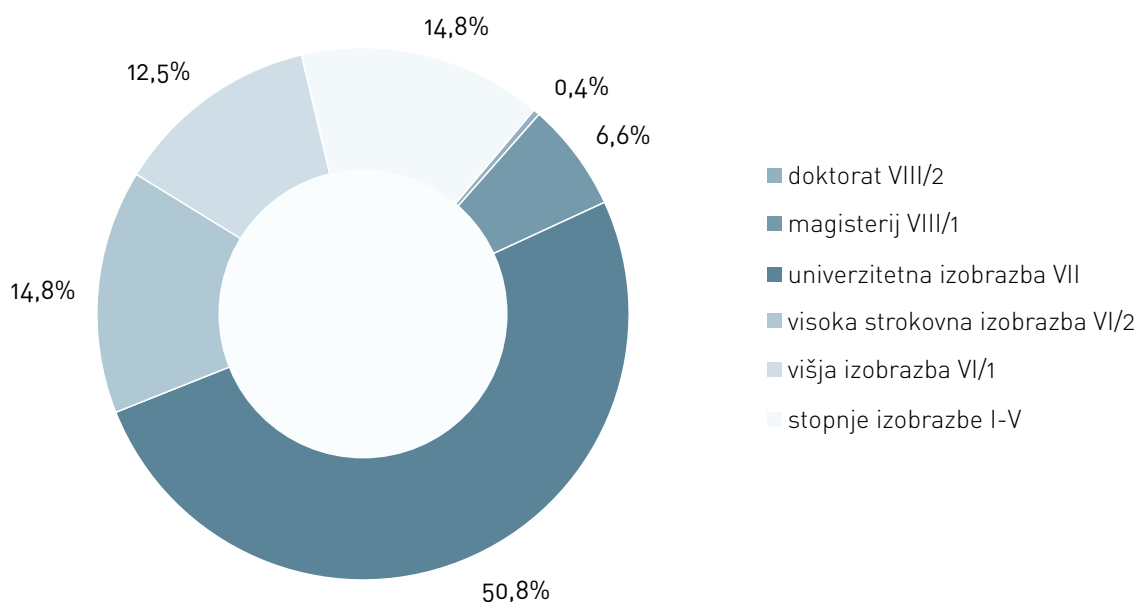
Stanje bančnega sektorja v Sloveniji je bistveno vplivalo na omejen dostop do dolžniških virov sredstev, kar pa ni imelo neposrednega vpliva na poslovanje. Družba v letu 2013 ni najemala kreditnih linij, saj je bila njena finančna stabilnost ustrezna. Zaradi zagotavljanja večje fleksibilnosti pri izdaji bančnih garancij in razpršenosti presežkov denarnih sredstev je bilo vzpostavljeno sodelovanje z novim bančnim partnerjem ter odprt nov poslovno transakcijski račun. Pri nalaganju prostih denarnih sredstev pri bankah je družba zasledovala kombinacijo ciljev donosnosti, razpršenosti in varnosti.

zaposleni v družbi, razvoj človeških potencialov

Strategija na področju upravljanja s kadri je sledila strategiji družbe, ki je bila usmerjena v racionalizacijo poslovanja, s ciljem ohranitve položaja družbe na trgu z zagotavljanjem polne zasedenosti kadrovskih kapacitet, upošteva tudi, da bo vsak zaposleni moral obvladovati večje število manjših projektov istočasno in s ciljem pridobiti dodatne osebne reference sodelavcev.

Na dan 31.12.2013 je bilo v družbi zaposlenih 0,4 % sodelavcev z doktorskim nazivom, 6,6% z magistrskim nazivom, 50,8 % sodelavcev z univerzitetno izobrazbo, 14,8% z visoko strokovno izobrazbo, 12,5% z višješolsko izobrazbo ter 14,8% sodelavcev s peto in nižjo stopnjo izobrazbe. Povprečna starost zaposlenih na dan 31.12.2013 je bila 45,6 let.

izobrazbena struktura na dan 31. 12. 2013



Ob postopnem zmanjševanju obsega del in posledično prihodkov od leta 2008 dalje, so se ob velikem številu manjših, raznovrstnih projektov za vedno večje število naročnikov, kompetentni kadri zagotavljali z združevanjem istovrstnih opravil in prilagajanjem notranje organizacije družbe.

Kompetentni kadri morajo poleg ustrezne strokovne izobrazbe imeti tudi zahtevane strokovne izpite in licence in pa seveda reference iz posameznega področja, zato je družba zagotavljala usposabljanje zaposlenih in njihovo vključevanje v različne projekte z namenom doseči širitev osebnih referenc zaposlenih za prevzemanje novih nalog. Kadrovska politika družbe je bila usmerjena v to, da družba izvedbo posla v pretežni meri zagotovi z lastnim kadrom.

Družba štipendira perspektivne študente tehničnih smeri v višjih letnikih. V letu 2013 je družba štipendirala tri študente Univerze v Ljubljani, od tega dva študenta gradbene fakultete in enega študenta strojne fakultete. Tekom leta je eden od štipendistov uspešno zaključil študij in se zaposlil v družbi.

Pod mentorstvom zaposlenih je družba omogočala tudi obvezno študentsko prakso študentom na fakultetah, ki so za družbo zanimive, kar je omogočalo spoznavanje perspektivnih študentov z namenom morebitnega bodočega sodelovanja.

Izobraževanje in usposabljanje zaposlenih je potekalo v skladu s Planom usposabljanj za leto 2013 in sicer izobraževanje v okviru šolskega sistema z namenom pridobiti formalno izobrazbo oz. znanje in usposabljanje v raznih drugih oblikah, kot so interna izobraževanja, seminarji, kongresi, strokovna srečanja ipd..

Družba je v skupini 16 partnerskih podjetij pridobila sredstva za sofinanciranje usposabljanja in izobraževanja zaposlenih (Kompetenčni center za razvoj kadrov v inženirski stroki na področju trajnostne gradnje), na javnem razpisu Ministrstva za delo, družino, socialne zadeve in enake možnosti ter Javnega sklada RS za razvoj kadrov in štipendije.

Pri tem je družba zasledovala cilj nenehnega razvoja zaposlenih in zagotavljanje kompetenčnih kadrov za izvedbo najrazličnejših nalog, kot tudi racionalizacijo sredstev, ki jih družba namenja za izobraževanje zaposlenih.

V letu 2013 se je izobraževalo 91% vseh zaposlenih. Tekom leta sta bili aktivni dve pogodbi o plačilu šolnine za pridobitev magistrskega naziva, ki do konca leta 2013 še nista bili zaključeni. Družba je skrbela za zagotavljanje ustreznih kompetenc mlajših sodelavcev z napotitvijo na opravljanje strokovnih izpitov po izpolnitvi zahtevanih pogojev in vpisom v Inženirsko zbornico Slovenije kot pooblaščenih inženirjev, ter pridobitev drugih strokovnih izpitov, kot je strokovni izpit za koordinatorja varnosti in zdravja pri delu in dopolnilni strokovni izpit iz odgovornega revidiranja s področja gradbene stroke.

Izvedeno je bilo vsakoletno interno strokovno izobraževanje v lastni organizaciji z lastnimi predavatelji, z namenom prenosa znanj med sodelavci, na katerem so bile podrobneje obdelane aktualne vsebine s tehničnega področja ter zakonodaje s področja graditve.

Zaposleni so z namenom nadgradnje znanj v povezavi z novostmi v stroki in zakonodaji sodelovali na številnih strokovnih srečanjih in seminarjih doma in v tujini.

poslovni partnerji družbe

Naročniki, kupci storitev družbe

Največji delež prometa v letu 2013 je bil dosežen s storitvami pri gradnji, obnavljanju, vzdrževanju in upravljanju glavnih in regionalnih cest za naročnika Direkcijo RS za ceste (44 % vrednosti celotnega prometa).

Delež prometa iz opravljanja storitev pri gradnji, obnavljanju in vzdrževanju avtocest za naročnika DARS d.d. je s skoraj 24 % drugi največji ter skladno z zaključevanjem izgradnje avtocest v RS v upadanju.

Po prometu tretji največji naročnik je že tretje leto zapored Ministrstvo za infrastrukturo in prostor, katerega delež znaša že dobrih 21 %.

Med ostalimi javnimi naročniki velja omeniti še zlasti Ministrstvo za delo, družino, socialne zadeve in enake možnosti, ki sofinancira izvedbo projekta Kompetenčni center, Ministrstvo za kmetijstvo in okolje, Ministrstvo za obrambo ter Ministrstvo za notranje zadeve, vendar je njihov delež zaradi upada investicij vedno manjši.

Med večjimi naročniki – lokalnimi skupnostmi – velja omeniti zlasti občine Ljutomer, Grad, Jesenice in Cerknica, s katerimi sodelujemo pri izvedbi zlasti projektov komunalne infrastrukture.

Med naročniki s področja gradnje stavb so zlasti Kontrola zračnega prometa Slovenije ter Ministrstvo za notranje zadeve.

Med tujimi naročniki smo po pogodbah delali za Direkcijo cesta Federacije Bosne in Hercegovine, CFCA (Central Finance and Contracting Agency) Hrvaška ter Koridori Srbije.

Drugi poslovni partnerji

Interdisciplinarne svetovalne in inženirske storitve tako doma kot v tujini zajemajo širok spekter storitev, v katerega se vključujejo različne stroke od gradbeništva, prava, strojništva, elektronike, geodezije ter specializiranih znanj.

Družba s svojimi referencami, s katerimi se izkazuje na domačih in tujih trgih, lahko konkurira za najzahtevnejše posle. Seveda pa sama z obstoječimi kadri ne zagotavlja vseh strok in specialnosti, zato je vedno pomembnejše povezovanje z drugimi gospodarskimi družbami za skupen nastop in dopolnjevanje referenčnih pogojev ter kadrovskega potencialov.

Na slovenskem trgu se povezujemo z družbami, ki imajo ustrezna znanja. Na področju železniške stroke iščemo povezave s partnerji, ki posedujejo specialna znanja za zgornji ustroj, SVTK naprave, vozno mrežo, ipd. (SŽ Infrastruktura, Prometni inštitut Ljubljana d.o.o.). Na področju projektiranja in izgradnje čistilnih naprav se povezujemo z družbami, ki imajo znanja in izkušnje pri tehnologiji čistilnih naprav: Hidroinženiring, Inštitut za ekološki inženiring (IEI) d.d. ter Projekt Nova gorica.

Za izpolnitev pričakovanj naročnikov družba sklepa naslednje oblike poslovnih povezav:

- skupno nastopanje (joint-venture),
- podizvajalska pogodbeno razmerja,
- občasno in začasno sodelovanje z uveljavljenimi zunanjimi sodelavci,
- pogodbeno razmerja z raziskovalnimi in izobraževalnimi organizacijami (inštituti, fakultete, laboratoriji).

naložbe v letu 2013

Politika naložb je bila v letu 2013 zelo restriktivna. Družba je zamenjala, posodobila in dopolnila le tista opredmetena osnovna sredstva in neopredmetena sredstva, ki jih za svoje delo nujno potrebuje, sicer pa je poskrbela za redno vzdrževanje in usposobljenost obstoječih sredstev.

Največ naložb je bilo v nadgradnjo in zamenjavo informacijske strojne opreme in programske opreme - licenc, s čimer je ohranjena dobra informacijska infrastruktura družbe. Zagotovljena razpoložljivost, zanesljivost in varnost informacijskega sistema kot celote nedvomno bistveno prispeva tudi k hitrejšemu in učinkovitejšemu izvajanju delovnih procesov.

Skladno s poslovnim načrtom za leto 2013 je družba realizirala za 145.095 EUR investicij v osnovna sredstva in neopredmetena dolgoročna sredstva, predvsem za informacijsko strojno in programsko opremo - licence, ter ostalo pisarniško in merilno opremo.

Na podlagi opredelitve etažnih lastnikov za izboljšanje energetske učinkovitosti zgradb na naslovu Čičare 12 v Kranjski Gori, kjer ima družba dve stanovanji namenjeni počitnikovanju zaposlenih, je družba pristopila tudi k adaptaciji fasade in zamenjavi oken na teh počitniških kapacitetah. Vrednost investicije je znašala 8.490 EUR.

Naložbe so bile v letu 2013 financirane iz lastnih virov in sicer iz amortizacije.

vodenje sistema kakovosti

Vodenje sistema kakovosti poslovanja po standardu ISO 9001:2008

Družba ima vzpostavljen sistem vodenja kakovosti poslovanja ISO 9001 od leta 1999. Izvaja ga neprekinjeno, po potrebi ga dopolnjuje in potrjuje. V letu 2013 je bila ob zmanjšanju obsega naročil posebna pozornost namenjena zagotavljanju kvalitete naših storitev in zadovoljstvu naročnikov (na podlagi sledljivosti delovnih procesov v kvalitativnem in kvantitativnem pogledu), saj je to garant za dolgoročno poslovno sodelovanje in zagotavljanje pozitivne podobe družbe. Skrbeli smo za optimizacijo in racionalizacijo izvajanja poslovnih procesov ter stimulirali storilnost, inovativnost in ustvarjalnost.

V letu 2013 smo v družbi z našimi sodelavci - registriranimi presojevalci - uspešno opravili 15. notranjo presojo in 14. zunanjo presojo sistema vodenja kakovosti. V letu 2013 smo glede na izvedeno reorganizacijo deloma novelirali dokumentacijo sistema kakovosti (področja delovanja družbe, poslovnik, delovne procese). Zunanja presoja ni prepoznala nobene neskladnosti, dala je 9 priporočil, od katerih jih je bilo 5 prepoznanih in upoštevanih kot izboljšanje sistema vodenja kakovosti poslovanja.

Notranje kontrole

Za ohranjanje kvalitete dela, dvig kakovosti in odkrivanje morebitnih napak je v družbi organizirana notranja kontrola poslovanja. Nadzor, ki ga izvajajo vodje področij dela in notranjih organizacijskih enot, spremlja izvajanje dogovorjenih postopkov dela, realizacijo dela po pogodbah z naročniki in spoštovanje predpisov. V svetovalni funkciji skrbi za izboljšave pri poslovanju, v primeru kršitev pa predlaga ukrepe. Poslovodstvo družbe sproti spremlja izvajanje kontrolnih aktivnosti in v primeru odstopanj sprejema ustrezne ukrepe. Za izvajanje notranje kontrole nad izvajanjem nadzora nad gradnjo je izdelan poseben kontrolni list.

V okviru notranjih kontrol, ki so se izvajale v letu 2013, so bila vsa ugotovljena odstopanja pravočasno odpravljena.

vpliv poslovanja na družbeno okolje

DRI upravljanje investicij d.o.o. ima pri opravljanju svetovalnega inženiringa za naročnike javnega in zasebnega sektorja številne stike z različnimi deležniki, ki so posredno ali neposredno vključeni v proces delovanja družbe. Zaradi vpetosti v številna družbena in naravna okolja kot družbeno odgovorno podjetje spodbujamo razvoj vsakega okolja, v katerem delujemo. Načela trajnostnega razvoja in družbene odgovornosti vključujemo tako v naše redno poslovanje kot v storitve, ki jih izvajamo za naročnike.

Glede na močno vpetost infrastrukturnih projektov v naravno in družbeno okolje je bilo upoštevanje vseh deležnikov investicijskega ciklusa ter iskanje ravnotežja med gospodarskimi, družbenimi in okoljskimi vidiki cilj, ki smo ga zasledovali tudi v letu 2013. Posebno pozornost smo namenili tudi socialni komponenti družbene odgovornosti.

V letu 2013 smo kot sponzorji ali donatorji podprli predvsem razvoj stroke, kulturnih, športnih in humanitarnih dejavnosti. Za sponzoriranje športa in kulture ter izdajo strokovne monografije smo namenili skupaj 3.475,41 EUR, za donacije na socialnem oz. humanitarnem področju pa 5.500,00 EUR.

Poleg navedenega smo v mesecu decembru v sodelovanju z Zvezo prijateljev mladine Ljubljana Moste – Polje – že tretje leto zapored - organizirali dobrodelno akcijo, v kateri smo zbirali igrače, sladkarije in potrebščine za socialno ogrožene otroke ter oblačila za brezdomce.

Družba se v širše družbeno okolje vključuje tudi na druge načine: omogoča strokovno pomoč pri izdelavi diplomskih, magistrskih in drugih nalog ter podpira sodelovanje zaposlenih v različnih strokovnih in civilnih združenjih.

načrti za leto 2014

Strategija razvoja družbe temelji na uveljavitvi koncepta notranjega izvajalca, s celovito obravnavo prometne infrastrukture ter razširitvijo in razpršitvijo aktivnosti tudi na druga področja (okoljska infrastruktura, komunalna infrastruktura, energetika). Družba mora biti organizirana tako, da se hitro prilagodi spremembam. Organizacijo v družbi bomo zato nenehno prilagajali pridobljenim poslom in s tem tudi optimizirali, izboljševali ter izkoriščali notranje rezerve.

Družba DRI upravljanje investicij, d.o.o. bo še naprej nosilka centralizacije investicijskih procesov v državi ter postala glavna opora državi pri vseh večjih investicijah. To bo omogočilo družbi zadržati ustrezno strokovno kadrovske sestavo, s katero bo lahko multi-disciplinarno obvladovala vodenje različnih vrst investicij: prometna infrastruktura, okoljski projekti, stavbe, energetika in ostalo. Strategija ohranja tudi tržne aktivnosti družbe DRI upravljanje investicij, d.o.o., torej pridobivanje poslov na domačem in tudi mednarodnih trgih (predvsem JV Evropa).

Usmeritve poslovanja za leto 2014 tako izhajajo iz dolgoročnih usmeritev lastnika oz. ciljev družbe:

- **Največji Inženir na infrastrukturnih investicijah**

Ohraniti vodilno vlogo pri realizaciji strokovno-svetovalnih in konzultantskih storitev na področju cest ter večati sistemsko vlogo na področju železnic. Postati partner državi tudi pri vodenju investicij v vodni infrastrukturi (urejanje vodotokov, zaščita pred poplavami). Z implementacijo novih storitev slediti potrebam naročnikov na področju upravljanja in gospodarjenja s cestami ter železnicami.

Prizadevali si bomo ponuditi najboljše strokovne rešitve resornemu ministrstvu (Ministrstvo za infrastrukturo in prostor), da bodo v največji možni meri integrirani vsi upravljavski procesi pri prometni infrastrukturi, kot jih že opredeljuje zakonodaja z vzpostavitvijo NCUP – Nacionalnim centrom upravljanja prometa. Svoje multi – disciplinarne storitve bomo še nadalje nudili obema upravljavcema državnih cest, tako Direkciji RS za ceste kot tudi DARS-u. Skladno z usmeritvijo države v čim učinkovitejše koriščenje sredstev iz evropskega proračuna, bomo velik del naših aktivnosti namenili tudi pripravi dokumentacije in izvedbi postopkov za koriščenje teh sredstev ter spremljanju investicij, sofinanciranih iz EU sredstev, pri čemer lahko pride do izraza celovitost naših storitev.

V letu 2014 bo za realizacijo tega cilja zlasti pomembno intenzivno izvajanje železniških infrastrukturnih investicij (posodobitev in izboljšanje prometne varnosti na progi Pragersko – Hodoš, izgradnja GSM-R sistema) ter intenzivno delo pri pripravi projektov Divača – Koper, Divača – Trst ter ostalih.

- **Pozitivno poslovanje**

Realizacija poslovnega načrta, ustvarjanje planiranega dobička, obvladovanje stroškov, racionalizacija poslovanja, zagotavljanje likvidnosti in upravljanje s tveganji.

Sklepanje neposrednih pogodb z zavezanci po javnem naročanju družbo usmerja k stalni optimizaciji in racionalizaciji procesov pri izvajanju storitev, saj mora z zagotavljanjem cen, ki so enake oziroma primerljive cenam na trgu storitev, ostati konkurenčna drugim subjektom na trgu. Družba DRI upravljanje investicij, d.o.o. namerava te cilje dosegati s stalnim nadgrajevanjem znanja, skrbjo za učinkovito delovanje in organizacijo, ki omogoča hitro prilagajanje zahtevam naročnikov.

- **Strateško povezovanje**

Povezovanje z gospodarskimi družbami doma in v tujini s sorodnimi dejavnostmi in referenčnimi posli, za dopolnjevanje nabora storitev in s tem celovitosti ter konkurenčnosti ponudb.

Še nadalje bomo krepili strateške poslovne povezave na področjih, kjer si sami še nabiramo ustrezne reference in izkušnje. Še posebej si bomo prizadevali za strateško partnerstvo na železniškem področju.

- **Širitev na trge JV Evrope**

S pomočjo delujočega Predstavništva za JV Evropo v Beogradu povečati prepoznavnost in konkurenčnost na področju JV Evrope.

V letu 2014 bo komercialno delovanje v tujini usmerjeno na pridobitev dela na referenčnih področjih družbe.

- **Kakovost poslovanja, obvladovanje tveganj, organizacija poslovnih procesov**

Poslovanje po sistemu ISO 9001, sistem notranjega nadzora in kontrol, strokovno izvajanje storitev, integralni informacijski sistem, register tveganj.

V letu 2014 bo družba nadaljevala z nadgradnjami in zamenjavami dotrajane informacijske strojne opreme in s tem zagotavljala kvalitetno informacijsko infrastrukturo.

52

računovodsko poročilo





1. računovodski izkazi družbe

1.1 Bilanca stanja

v EUR

		pojasnilo	31.12.2013	31.12.2012	indeks
			(1)	(2)	(1)/(2)
	SREDSTVA				
A.	Dolgoročna sredstva		10.138.637	10.650.542	95
I.	Neopredmetena sredstva in dolgoročne aktivne časovne razmejitev	2.2 a)	351.132	406.217	86
1.	Dolgoročne premoženjske pravice		50.224	406.217	86
5.	Druge dolgoročne aktivne časovne razmejitev		908	-	
II.	Opredmetena osnovna sredstva	2.2 b)	8.254.631	8.720.903	95
1.	Zemljišča in zgradbe		7.389.402	7.623.862	97
	b) Zgradbe		7.389.402	7.623.862	97
2.	Proizvajalne naprave in stroji		862.104	1.094.533	79
3.	Druge naprave in oprema		3.125	2.508	125
4.	Opredmetena osnovna sredstva, ki se pridobivajo		-	-	
	b) Predujmi za pridobitev opredmetenih osnovnih sredstev		-	-	
III.	Naložbene nepremičnine	2.2 c)	1.245.147	1.263.454	99
IV.	Dolgoročne finančne naložbe	2.2 d)	104.255	101.836	102
1.	Dolgoročne finančne naložbe, razen posojil		104.255	101.836	102
	a) Delnice in deleži v družbah v skupini		1.022	1.022	
	c) Druge delnice in deleži		72.954	70.535	103
	č) Druge dolgoročne finančne naložbe		30.279	30.279	100
VI.	Odložene terjatve za davek	2.2 e)	183.472	158.132	116
B.	Kratkoročna sredstva		12.292.609	12.883.358	95
III.	Kratkoročne finančne naložbe	2.2 f)	8.010.000	8.333.747	96
2.	Kratkoročna posojila		8.010.000	8.333.747	96
	b) Kratkoročna posojila drugim		8.010.000	8.333.747	96
IV.	Kratkoročne poslovne terjatve	2.2 g)	3.440.426	3.732.524	92
2.	Kratkoročne poslovne terjatve do kupcev		3.218.554	3.380.205	95
3.	Kratkoročne poslovne terjatve do drugih		221.872	352.319	63
V.	Denarna sredstva	2.2 h)	842.183	817.087	103
C.	Kratkoročne aktivne časovne razmejitev	2.2 i)	313.286	312.016	100
	SKUPAJ SREDSTVA		22.744.532	23.845.916	95

v EUR

		pojasnilo	31.12.2013	31.12.2012	indeks
			(1)	(2)	(1)/(2)
OBVEZNOSTI DO VIROV SREDSTEV					
A.	Kapital	2.2 j)	19.109.010	18.828.346	101
I.	Vpoklicani kapital		2.189.473	2.189.473	100
	1. Osnovni kapital		2.189.473	2.189.473	100
II.	Kapitalske rezerve		1.461.121	1.461.121	100
III.	Rezerve iz dobička		14.699.243	14.220.734	103
	1. Zakonske rezerve		218.947	218.947	100
	5. Druge rezerve iz dobička		14.480.296	14.001.787	103
IV.	Presežek iz prevrednotenja		18.782	-	
VI.	Čisti poslovni izid poslovnega leta		740.391	957.018	77
B.	Rezervacije in dolgoročne pasivne časovne razmejitve	2.2 k)	988.296	1.065.922	93
1.	Rezervacije za pokojnine in podobne obveznosti		812.469	870.459	93
2.	Druge rezervacije		22.691	30.596	74
3.	Dolgoročne pasivne časovne razmejitve		153.136	164.867	
Č.	Kratkoročne obveznosti		2.109.296	3.119.807	68
III.	Kratkoročne poslovne obveznosti	2.2 l)	2.109.296	3.119.807	68
	1. Kratkoročne poslovne obveznosti do družb v skupini		-	649	
	2. Kratkoročne poslovne obveznosti do dobaviteljev		840.371	598.047	141
	4. Kratkoročne poslovne obveznosti na podlagi predujmov		-	1.247	-
	5. Druge kratkoročne poslovne obveznosti		1.268.925	2.519.864	50
D.	Kratkoročne pasivne časovne razmejitve	2.2 m)	537.930	831.841	65
SKUPAJ OBVEZNOSTI DO VIROV SREDSTEV			22.744.532	23.845.916	95
ZUNAJBILANČNA EVIDENCA		2.2 n)	9.233.124	10.676.854	

Računovodske usmeritve in pojasnila so sestavni del računovodskih izkazov in jih je potrebno brati v povezavi z njimi.

1.2 Izkaz poslovnega izida

v EUR

	pojasnilo	2013	2012	indeks
1. Čisti prihodki iz prodaje	2.3 b)	15.011.178	17.198.855	86
- na domačem trgu iz razmerij do drugih		14.693.897	16.470.514	88
- na tujem trgu		317.281	728.341	44
4. Drugi poslovni prihodki (s prevrednotenimi poslovnimi prihodki)	2.3 c)	87.490	46.646	99
5. Stroški blaga, materiala in storitev	2.3 d)	3.821.197	4.288.578	88
a) Stroški materiala in trgovskega blaga		686.721	729.604	94
b) Stroški storitev		3.134.476	3.558.974	87
6. Stroški dela	2.3 e)	9.607.256	1.029.901	87
a) Stroški plač		7.478.202	8.536.271	88
b) a) Stroški socialnih zavarovanj		529.346	602.111	88
b) b) Stroški pokojninskih zavarovanj		670.867	779.709	86
c) Drugi stroški dela		928.841	1.111.810	82
7. Odpisi vrednosti	2.3 f)	931.012	916.837	84
a) Amortizacija		692.703	765.513	90
b) Prevrednotovalni poslovni odhodki pri neopredmetenih sredstvih in opredmetenih osnovnih sredstvih		1.118	50.442	1
c) Prevrednotovalni poslovni odhodki pri obratnih sred.		237.191	100.882	
8. Drugi poslovni odhodki	2.3 g)	73.109	81.681	90
10. Finančni prihodki iz danih posojil	2.3 h)	185.683	210.933	88
a) Finančni prihodki iz posojil, danih družbam v skupini		-	50	
b) Finančni prihodki iz posojil, danih drugim		185.683	210.883	88
11. Finančni prihodki iz poslovnih terjatev	2.3 i)	8.853	9.685	91
b) Finančni prihodki iz poslovnih terjatev do drugih		8.853	9.685	91
14. Finančni odhodki iz poslovnih obveznosti	2.3 k)	567	2.786	20
c) Finančni odhodki iz drugih poslovnih obveznosti		567	2.786	20
15. Drugi prihodki	2.3 l)	37.095	65.463	57
16. Drugi odhodki	2.3 m)	951	10.709	9
17. Davek iz dobička	2.3 n)	185.004	207.238	72
18. Odloženi davki	2.3 n)	(29.188)	36.834	0
19. Čisti poslovni izid obračunskega obdobja		740.391	957.018	76

Računovodske usmeritve in pojasnila so sestavni del računovodskih izkazov in jih je potrebno brati v povezavi z njimi.

1.2.1 Izkaz vseobsegajočega donosa

v EUR

	2013	2012
19. Čisti poslovni izid obračunskega obdobja	740.391	957.018
20. Spremembe presežka iz prevrednotenja neopredmetenih sredstev in opredmetenih osnovnih sredstev	-	-
21. Spremembe presežka iz prevrednotenja finančnih sredstev, razpoložljivih za prodajo	-	-
22. Dobički in izgube, ki izhajajo iz prevedbe računovodskih izkazov v tuji valuti	-	-
23. Druge sestavine vseobsegajočega donosa	18.782	-
- od tega presežek iz prevrednotenja -aktuarski dob.	22.629	
- od tega popravek presežka za odloženi davek	(3.847)	-
24. Celotni vseobsegajoči donos	759.173	957.018

Računovodske usmeritve in pojasnila so sestavni del računovodskih izkazov in jih je potrebno brati v povezavi z njimi.

1.3 Izkaz denarnih tokov

v EUR

		prejemki/izdatki	prejemki/izdatki
		2013	2012
A.	Denarni tokovi pri poslovanju		
a)	Postavke izkaza poslovnega izida	1.484.961	1.655.681
	Poslovni prihodki (razen za prevrednotenje) in finančni prihodki iz poslovnih terjatev	15.143.857	17.313.408
	Poslovni odhodki brez amortizacije, prevrednotovalnih odhodkov in finančni odhodki iz poslovnih obveznosti	(13.503.080)	(15.413.655)
	Davki iz dobička in drugi davki, ki niso zajeti v poslovnih dogodkih	(155.816)	(244.072)
b)	Spremembe čistih obratnih sredstev (in časovnih razmejitev, rezervacij ter odločenih terjatev in obveznosti za davek) poslovnih postavk bilance stanja	(113.864)	(638.876)
	Začetne manj končne poslovne terjatve	54.907	58.583
	Začetne manj končne aktivne časovne razmejitve	(1.270)	(61.000)
	Začetne manj končne odložene terjatve za davek	(25.340)	36.834
	Končni manj začetni poslovni dolgovi	210.594	(625.689)
	Končne manj začetne pasivne časovne razmejitve in rezervacije	(352.755)	(47.604)
c)	Prebitek prejemkov pri poslovanju ali prebitek izdatkov pri poslovanju (a+b)	1.371.097	1.016.805
B.	Denarni tokovi pri naložbenju		
a)	Prejemki pri naložbenju	508.358	230.705
	Prejemki od dobljenih obresti in deležev v dobičku drugih, ki se nanašajo na naložbenje	183.264	208.455
	Prejemki od odtujitve neopredmetenih sredstev	-	-
	Prejemki od odtujitve opredmetenih osnovnih sredstev	1.347	22.250
	Prejemki od odtujitve kratkoročnih finančnih naložb	323.747	-
b)	Izdatki pri naložbenju	(154.745)	(622.489)
	Izdatki za pridobitev neopredmetenih sredstev	(25.040)	(35.640)
	Izdatki za pridobitev opredmetenih osnovnih sredstev	(121.215)	(72.902)
	Izdatki za pridobitev naložbenih nepremičnin	(8.490)	(14.366)
	Izdatki za pridobitev dolgoročnih finančnih naložb	-	-
	Izdatki za pridobitev kratkoročnih finančnih naložb	-	(499.581)
c)	Prebitek prejemkov pri naložbenju in prebitek izdatkov pri naložbenju (a+b)	353.613	(391.784)
C.	Denarni tokovi pri financiranju		
a)	Prejemki pri financiranju	-	-
b)	Izdatki pri financiranju	(1.699.614)	(407.036)
	Izdatki za dane obresti, ki se nanašajo na financiranje	-	-
	Izdatki za izplačila dividend in drugih deležev v dobičku	(1.699.614)	(407.036)
c)	Prebitek prejemkov pri financiranju ali prebitek izdatkov pri financiranju (a+b)	(1.699.614)	(407.036)
Č.	Končno stanje denarnih sredstev	842.183	817.087
x)	Denarni izid v obdobju (seštevek prebitkov Ac, Bc in Cc)	25.096	217.985
y)	Začetno stanje denarnih sredstev	817.087	599.102

Računovodske usmeritve in pojasnila so sestavni del računovodskih izkazov in jih je potrebno brati v povezavi z njimi.

1.4 Izkaz gibanja kapitala

Izkaz gibanja kapitala za leto 2013:

v EUR

		vpoklicani kapital		rezerve iz dobička		presežek iz prevrednotenja	čisti poslovni izid		skupaj kapital
		osnovni kapital	kapitalske rezerve	zakonske rezerve	druge rezerve iz dobička		preneseni čisti dobiček	čisti dobiček poslovnega leta	
A. 1.	Stanje 31.12.2012	2.189.473	1.461.121	218.947	14.001.787	-	-	957.018	18.828.346
A.2.	Stanje 1.1.2013	2.189.473	1.461.121	218.947	14.001.787	-	-	957.018	18.828.346
B.1.	Spremembe lastniškega kapitala - transakcije z lastniki								
g)	Izplačilo deleža	-	-	-	-	-	(478.509)	-	(478.509)
		-	-	-	-	-	(478.509)	-	(478.509)
B.2.	Celotni vseobsegajoči donos poročevalskega leta								
a)	Vnos čistega poslovnega izida poslovnega leta	-	-	-	-	-	-	740.391	740.391
č)	Presežek iz prevrednotenja-aktuarski dobički					18.782			18.782
		-	-	-	-	18.782	-	740.391	759.173
B.3.	Spremembe v kapitalu								
a)	Razporeditev preostalega dela čistega dobička primerjalnega poročevalskega obdobja na druge sestavine kapitala	-	-	-	478.509	-	478.509	(957.018)	-
b)	Razporeditev dela čistega dobička poročevalskega obdobja na druge sestavine kapitala po sklepu organov vodenja in nadzora	-	-	-	-	-	-	-	-
c)	Razporeditev dela čistega dobička za oblikovanje dodatnih rezerv po sklepu skupščine	-	-	-	-	-	-	-	-
		-	-	-	478.509	-	478.509	(957.018)	-
C.	Stanje 31.12.2013	2.189.473	1.461.121	218.947	14.480.296	18.782	-	740.391	19.109.010
	BILANČNI DOBIČEK 2013						-	740.391	740.391

Dodatek kzkazu gibanja kapitala - bilančni dobiček:

v EUR

		2013	2012
a)	Čisti poslovni izid poslovnega leta	740.391	957.018
b)	Preneseni dobiček / Prenesena izguba	-	-
č)	Povečanje rezerv iz dobička po sklepu posloводства	-	-
	Druge rezerve iz dobička	-	-
	Bilančni dobiček (a+b+c-č-d)	740.391	957.018

Računovodske usmeritve in pojasnila so sestavni del računovodskih izkazov in jih je potrebno brati v povezavi z njimi.

Izkaz gibanja kapitala za leto 2012:

v EUR

		vpoklicani kapital	kapitalske rezerve	rezerve iz dobička		čisti poslovni izid		skupaj kapital
		osnovni kapital		zakonske rezerve	druge rezerve iz dobička	preneseni čisti dobiček	čisti dobiček poslovnega leta	
		I/1	II	III/1	III/5	V/1	VI/1	
A. 1.	Stanje 31.12.2011	2.189.473	1.461.121	218.947	14.001.787	-	1.628.141	19.499.469
A.2.	Stanje 1. 1. 2012	2.189.473	1.461.121	218.947	14.001.787	-	1.628.141	19.499.469
B.1.	Spremembe lastniškega kapitala - transakcije z lastniki							
g)	Izplačilo deleža	-	-	-	-	(1.628.141)	-	(1.628.141)
		-	-	-	-	(1.628.141)	-	(1.628.141)
B.2.	Celotni vseobsegajoči donos poročevalskega leta							
a)	Vnos čistega poslovnega izida poslovnega leta	-	-	-	-	-	957.018	957.018
		-	-	-	-	-	957.018	957.018
B.3.	Spremembe v kapitalu							
a)	Razporeditev preostalega dela čistega dobička primerjalnega poročevalskega obdobja na druge sestavine kapitala	-	-	-	-	1.628.141	(1.628.141)	-
b)	Razporeditev dela čistega dobička poročevalskega obdobja na druge sestavine kapitala po sklepu organov vodenja in nadzora	-	-	-	-	-	-	-
c)	Razporeditev dela čistega dobička za oblikovanje dodatnih rezerv po sklepu skupščine	-	-	-	-	-	-	-
		-	-	-	-	1.628.141	(1.628.141)	-
C.	Stanje 31.12.2012	2.189.473	1.461.121	218.947	14.001.787	-	957.018	18.828.346
	BILANČNI DOBIČEK 2012					-	957.018	957.018

Računovodske usmeritve in pojasnila so sestavni del računovodskih izkazov in jih je potrebno brati v povezavi z njimi.

2. računovodske usmeritve in pojasnila

2.1 Načela sestavljanja računovodskih izkazov in računovodske usmeritve

Družba DRI upravljanje investicij, d.o.o. je pripravila računovodske izkaze: bilanco stanja na dan 31.12.2013, izkaz poslovnega izida, izkaz denarnih tokov in izkaz gibanja kapitala za leto 2013 v skladu z Zakonom o gospodarskih družbah ZGD-1, v skladu s Slovenskimi računovodskimi standardi 2006 in v skladu s Pravilnikom o računovodstvu družbe (v nadaljevanju: pravilnik). Pri tem je upoštevala temeljne računovodske predpostavke in splošna načela za vrednotenje postavk v teh izkazih.

Tako sta bili upoštevani temeljni računovodski predpostavki nastanka poslovnih dogodkov in časovne neomejenosti delovanja družbe. Prav tako pa so bila upoštevana tudi načela previdnosti, prednosti vsebine pred obliko in pomembnosti poslovnih dogodkov.

Pri merjenju gospodarskih kategorij je v zvezi s prevrednotenjem upoštevano, da se pri sredstvih upošteva manjšo, pri dolgovih pa večjo vrednost od dveh možnih, izvirne in tržne vrednosti.

V uskupinjevanje ni vključena družba DRI BH za svetovanje i inženjering, d.o.o. v skladu z 8. točko 56. člena Zakona o gospodarskih družbah, saj njena vključitev ni pomembna za resničen in pošten prikaz finančnega položaja in poslovnega izida. Družba DRI upravljanje investicij, d.o.o. je sprejela sklep o prenehanju hčerinske družbe z dnem 31.10.2013, ker v BiH ni sredstev za nove investicije. Posledično tako tudi ni tržnih pogojev za poslovanje družbe DRI BH, d.o.o.. Družba DRI BH za svetovanje i inženjering, d.o.o. z osnovnim kapitalom 1.022 (2.000 BAM) je v letu 2013, do 31.10.2013, ustvarila -210 EUR (-411 BAM) čistega poslovnega izida. Vključitev družbe v skupinske računovodske izkaze bi pomenila za 0,06 % višja sredstva in obveznosti, za 0,13 % višje prihodke in za 0,03 % nižji čisti poslovni izid.

Slovenski računovodski standardi družbam omogočajo izbor med več načini izkazovanja in vrednotenja postavk v računovodskih izkazih ter izbor med več oblikami in vsebinami računovodskih izkazov. Družba v letu 2013 ni spreminjala vrednotenja in izkazovanja postavk v računovodskih izkazih.

Pomembnejše določbe, ki se nanašajo na vrednotenje posameznih postavk so:

- neopredmetena sredstva se v družbi vrednotijo po modelu nabavne vrednosti. Ob pridobitvi se evidentirajo po nabavnih vrednostih, kasneje pa se vrednost korigira za amortizacijske popravke vrednosti in nabrane izgube zaradi oslabitev. Neopredmetena sredstva predstavljajo predvsem računalniške licence in se začnejo amortizirati s prvim delovnim dnem naslednjega meseca po pričetku uporabe.
- Opredmetena osnovna sredstva in naložbene nepremičnine: pričetek amortiziranja je prvi dan naslednjega meseca potem, ko je opredmeteno osnovno sredstvo razpoložljivo za uporabo. Pravilnik določa kdaj in kako bo družba preverjala vrednost opredmetenih osnovnih sredstev zaradi ugotavljanja njihove morebitne oslabitve in/ali okrepitve ter kdaj in kako se evidentirajo. Družba je kot model vrednotenja opredmetenih sredstev izbrala model nabavne vrednosti.
- Dolgoročne rezervacije: oblikujejo se za obveznosti, ki se bodo po predvidevanjih na podlagi obvezujočih preteklih dogodkov pojavile v obdobju daljšem od leta dni. Družba oblikuje rezervacije za prodajo svojih storitev z jamstvom, kot sklad za pokrivanje tveganj v okviru rezervacij za čas do pogodbenega izpolnjevanja obveznosti in rezervacije za jubilejne nagrade ter odpravnine ob upokojitvi, skladno s SRS 10 ter MRS 19 (Mednarodni računovodski standard 19).

Pri postavkah, kjer standardi dopuščajo možnost izbire med različnimi načini vrednotenja, je družba izbrala sledeče:

- Opredmetena osnovna sredstva se amortizirajo posamično po metodi enakomernega časovnega amortiziranja. Amortizacijske stopnje so določene glede na dobo koristnosti posameznih vrst opredmetenih osnovnih sredstev, ki se vsako leto preverja na osnovi empiričnih podatkov.

Skupina osnovnih sredstev	Amortizacijska stopnja v %
Zgradbe in nepremičnine	2,0 - 5,0
Računalniška oprema	33,0
Prevozna sredstva	12,5
Pisarniško pohištvo	12,5
Ostala oprema in drobni inventar	16,6 - 25,0

- Neopredmetena dolgoročna sredstva se amortizirajo posamično po metodi enakomernega časovnega amortiziranja. Amortizacijska stopnja je določena glede na dobo uporabnosti licenc in znaša 10%. Skladno z računovodskimi usmeritvami družbe se ne kapitalizirajo računalniške pravice, če so kupljene za krajše obdobje. Takšne računalniške pravice se evidentirajo kot odloženi stroški (glede na obdobje, na katerega se nanašajo).
- Finančne naložbe se evidentirajo po pošteni vrednosti. Ker družba nima večjih finančnih naložb, je za model vrednotenja izbrala model nabavne vrednosti. Če kakšna finančna naložba izgublja vrednost, se presodi, v kakšni velikosti je potrebno v breme prevrednotovalnih finančnih odhodkov oblikovati popravek njene knjigovodske vrednosti. Med kratkoročnimi finančnimi naložbami, skladno s pravilnikom, družba vodi kratkoročne depozite z dogovorjenim rokom vračila (z zapadlostjo tudi manj kot tri mesece po pridobitvi).
- Pri prevrednotenju sredstev (terjatev) in dolgov (obveznosti), izraženih v tujih valutah je upoštevano, da se pri sredstvih upošteva manjšo, pri dolgovih pa večjo vrednost od dveh možnih, izvirne in tržne vrednosti. Tako je družba ob koncu leta obveznosti, izražene v tuji valuti prevrednotila v domačo valuto po srednjem tečaju ECB na dan 31.12.2013.
- Ker v preteklih letih ni evidentiran odpis terjatev se individualno preverja ustreznost velikosti izkazanih terjatev. Terjatve se slabi, če je očitno, da vrednost terjatve presega njeno pošteno, to je udenarljivo vrednost, praviloma v primerih, ko so izpolnjeni naslednji pogoji: zapadlost terjatev presega 120 dni glede na datum bilanciranja in/ali so v času priprave izkazov pri kupcih, do katerih so izkazane terjatve, izvedeni insolventni postopki.
- Družba med denarnimi ustrezniki vodi tista sredstva, ki se zanesljivo, zlahka, preprosto in hitro oziroma v bližnji prihodnosti pretvorijo v naprej znan znesek denarnih sredstev. Družba kot takšne opredeljuje naslednja sredstva: sredstva v blagajni, sredstva v tuji valuti v blagajni, izdane čeke, prejete čeke, druge unovčljive vrednotnice, denar na poti, sredstva na računih, depozite na odpoklic, devizna sredstva na računih in denarna sredstva na posebnih računih oziroma za posebne namene.
- Celotni kapital družbe sestavljajo vpoklicani kapital oziroma osnovni kapital, kapitalske rezerve, rezerve iz dobička, preneseni čisti dobiček iz prejšnjih let (ali prenesena čista izguba iz prejšnjih let), presežek iz prevrednotenja in še ne razdeljeni čisti dobiček (ali še ne poravnana čista izguba) poslovnega leta. Vpoklicani kapital družbe DRI upravljanje investicij, d.o.o. je evidentiran kot osnovni kapital družbe skladno z Aktom o ustanovitvi družbe. Deleži v dobičku, ki so namenjeni za izplačilo dobička družbeniku, se pripoznajo kot obveznosti v obdobju v katerem so bili odobreni na skupščini. Splošni prevrednotovalni popravki kapitala so po stanju 31.12.2005 v skladu z do tedaj veljavnimi SRS vključevali revalorizacijo osnovnega kapitala pred letom 2002. S prehodom na SRS 2006 je bil splošni prevrednotovalni popravek prenesen med kapitalske rezerve. Zakonske in druge rezerve so izkazane v skladu s pozitivno zakonodajo in sklepi skupščine.

- Kratkoročne časovne razmejitve zajemajo kratkoročno odložene stroške (odhodke) in prehodno nezaračunane prihodke. Kratkoročne časovne razmejitve iz naslova odloženih prihodkov zaradi nepotrjene višine obračunanih prihodkov s strani naročnikov se oblikujejo v dejanski višini nepriznanih obračunanih storitev. Kratkoročni del rezervacij za dana jamstva iz naslova prihodkov od prodaje storitev je namenjen pokrivanju tveganj v obdobju enega leta po datumu bilanciranja. Ostale kratkoročne časovne razmejitve se pripoznajo, če in v kolikor se predpostavlja, da bodo stroški, odhodki oziroma prihodki v naslednjem obračunskem obdobju v resnici nastali.
- Prihodki od prodaje se izkazujejo, če so izpolnjeni tile pogoji:
 - da je verjetno, da bodo gospodarske koristi, povezane s poslom, pritekale v družbo in da je višino gospodarskih koristi mogoče zanesljivo oceniti,
 - družba na kupca prenese vse pomembne koristi in tveganja, ki izhajajo iz lastništva,
 - družba ne sodeluje pri poslovanju niti toliko, kolikor je običajno zaradi lastništva, niti dejansko ne odloča o prodanih proizvodih oziroma storitvah,
 - stroške, ki so nastali ali bodo nastali v zvezi s poslom, je mogoče zanesljivo izmeriti.
- Za izkazovanje prihodkov na osnovi delno dokončanih storitev se uporablja naslednje kriterije:
 - za dokumente naročila prodaja, kjer se opravljena dela ne zaračunavajo v višini dejansko opravljenih del in
 - za dokumente naročila prodaja nad vrednostjo 50.000,00 EUR.
- Poslovni odhodki so enaki vračunanim stroškom v obračunskem obdobju. Odhodki se pripoznajo, če je zmanjšanje gospodarskih koristi v obračunskem obdobju povezano z zmanjšanjem sredstev ali s povečanjem dolga in je to zmanjšanje mogoče zanesljivo izmeriti.

2.2 Razkritja in pojasnila k bilanci stanja

Bilančna vsota na dan 31.12.2013 znaša 22.744.532 EUR, kar pomeni zmanjšanje glede na stanje 31.12.2012 za 5 %.

a) Neopredmetena sredstva in dolgoročne aktivne časovne razmejitve

Skladno s Slovenskimi računovodskimi standardi 2006 med dolgoročna sredstva spadajo poleg neopredmetenih sredstev tudi dolgoročne aktivne časovne razmejitve. Družba je kot model vrednotenja izbrala model nabavne vrednosti. Neopredmetena sredstva vodi po njihovih nabavnih vrednostih, zmanjšanih za amortizacijske popravke vrednosti in nabrane izgube zaradi oslabitev.

V letu 2013, primerjalno z letom 2012 je prišlo do naslednjih sprememb pri neopredmetenih dolgoročnih sredstvih:

v EUR

	materialne pravice - licence	
	2013	2012
Nabavna vrednost		
Stanje 1.1.	807.644	812.351
Povečanja	24.131	35.641
Zmanjšanja		-40.349
Prevrednotenje zaradi:		
-oslabitve		
-okrepitev		
-odprave oslabitve		
Stanje 31.12.	831.775	807.643
Popravek vrednosti		
Stanje 1.1.	401.426	354.273
Amortizacija	80.125	82.263
Povečanja		
Zmanjšanja		-35.110
Prevrednotenje zaradi:		
-okrepitev		
-oslabitve		
Stanje 31.12.	481.551	401.426
Neodpisana vrednost		
Stanje 1.1.	406.218	458.078
Stanje 31.12.	350.224	406.217

Neopredmetena sredstva in dolgoročne aktivne časovne razmejitve v družbi predstavljajo pravice do uporabe programske opreme za računalniško obdelavo podatkov. Skladno s sprejetimi računovodskimi usmeritvami se kapitalizirajo licence, ki so plačane v naprej za neomejeno časovno obdobje, vendar z omejeno dobo koristnosti zaradi zastaranja. Licence, ki ne ustrezajo temu pogoju, se evidentirajo kot dolgoročno/kratkoročno odloženi stroški.

Zgornja tabela prikazuje gibanje licenc, kot premoženjskih pravic.

Družba v letu 2013 neopredmetenih sredstev ni prevrednotovala.

Dolgoročne aktivne časovne razmejitve v višini 908 EUR predstavljajo stroški zavarovanja profesionalne odgovornosti iz katerih bodo koristi izhajale v obdobju daljšem od enega leta.

b) Opredmetena osnovna sredstva

Spremembe pri opredmetenih osnovnih sredstvih v letu 2013 prikazuje sledeča tabela:

v EUR

	zgradbe	oprema	drobni inventar	skupaj
Nabavna vrednost				
Stanje 1.1.2013	9.891.656	4.499.083	21.070	14.411.809
Povečanja		119.316	1.648	120.964
Zmanjšanja		-205.936		-205.936
Prekvalifikacije				0
Stanje 31.12.2013	9.891.656	4.412.463	22.718	14.326.837
Popravek vrednosti				
Stanje 1.1.2013	2.267.794	3.404.550	18.562	5.690.906
Amortizacija	234.460	350.290	1.031	585.781
Povečanja				
Zmanjšanja		-204.481		-204.481
Prekvalifikacije				0
Stanje 31.12.2013	2.502.254	3.550.359	19.593	6.072.206
Neodpisana vrednost				
Stanje 1.1.2013	7.623.862	1.094.533	2.508	8.720.903
Stanje 31.12.2013	7.389.402	862.104	3.125	8.254.631

V nadaljevanju za primerjavo navajamo tudi podatke o spremembah pri opredmetenih osnovnih sredstvih za leto 2012.

v EUR

	zgradbe	oprema	drobni inventar	skupaj
Nabavna vrednost				
Stanje 1.1.2012	11.064.729	4.811.003	21.230	15.896.962
Povečanja		97.745	616	98.361
Zmanjšanja		-409.665	-776	-410.441
Prekvalifikacije	-1.173.072			-1.173.072
Stanje 31.12.2012	9.891.657	4.499.083	21.070	14.411.810
Popravek vrednosti				
Stanje 1.1.2012	2.106.204	3.345.926	17.892	5.470.022
Amortizacija	234.460	421.145	929	656.534
Povečanja				
Zmanjšanja	0	-362.521	-259	-362.780
Prekvalifikacije	-72.869			-72.869
Stanje 31.12.2012	2.267.795	3.404.550	18.562	5.690.907
Neodpisana vrednost				
Stanje 1.1.2012	8.958.525	1.465.077	3.338	10.426.940
Stanje 31.12.2012	7.623.862	1.094.533	2.508	8.720.903

Družba je skladno z možnostjo izbire med različnimi modeli vrednotenja, ki jih predlagajo Slovenski računovodski standardi izbrala model nabavne vrednosti.

V skladu s planom za leto 2013 je družba dokupila novo opremo za obnovo in razvoj računalniške infrastrukture in dopolnjevala ostalo opremo za opravljanje dejavnosti.

Ob začetnem pripoznavanju družba ovrednoti osnovno sredstvo po nabavni vrednosti, ki jo sestavljajo njegova nakupna cena in morebitne nevračljive dajatve ter stroški, ki jih je mogoče pripisati neposredno usposobitvi osnovnega sredstva za uporabo. Nadaljnje vrednotenje se izvaja po modelu nabavne vrednosti.

Nobeno opredmeteno osnovno sredstvo ni predmet zastave kot jamstvo za dolgove.

c) Naložbene nepremičnine

V letu 2013, primerjalno z letom 2012, je prišlo do naslednjih sprememb pri naložbenih nepremičninah:

v EUR

	naložbene nepremičnine	
	2013	2012
Nabavna vrednost		
Stanje 1.1.	1.637.258	273.222
Povečanja	8.490	190.964
Zmanjšanja		
Prekvalifikacije		1.173.072
Prevrednotenje zaradi:		
-oslabitve		
-okrepitev		
-odprave oslabitve		
Stanje 31.12.	1.645.748	1.637.258
Popravek vrednosti		
Stanje 1.1.	373.804	261.488
Amortizacija	26.797	26.716
Povečanja		12.731
Zmanjšanja		
Prekvalifikacije		72.869
Prevrednotenje zaradi:		
-okrepitev		
-oslabitve		
Stanje 31.12.	400.601	373.804
Neodpisana vrednost		
Stanje 1.1.	1.263.454	11.734
Stanje 31.12.	1.245.147	1.263.454

Metode, uporabljene pri evidentiranju, amortiziranju in vrednotenju so skladno s sprejetimi računovodskimi usmeritvami enake, kot pri opredmetenih osnovnih sredstvih.

V skladu s Slovenskimi računovodskimi standardi 2006 ima družba kot naložbene nepremičnine evidentirane zgradbe, namenjene počitnikovanju zaposlenih. Kot naložbena nepremičnina se obravnavajo zato, ker se na njihovi osnovi pridobivajo prihodki iz uporabe. Proste kapacitete se praviloma tržijo.

Naložbene nepremičnine - počitniški objekti so bili nabavljeni na lokaciji Kranjska gora, Čičare v letu 1993 in na lokaciji Hrvaška, Pelješac, Lovište, naselje Beli dvori v letu 1990. Za nepremičnine na Hrvaškem družba ne razpolaga z listinami sposobnimi za vpis nepremičnin v zemljiško knjigo.

V okviru naložbenih nepremičnin so evidentirani tudi poslovni prostori na lokaciji Kotnikova 28 v Ljubljani, ker so oddani v najem.

Povečanje vrednosti naložbenih nepremičnin v višini 8.490 EUR izhaja iz adaptacije počitniških objektov v Kranjski gori, Čičare.

Družba je v letu 2013 z naložbenimi nepremičninami, namenjenim počitnikovanju zaposlenih, ustvarila za 12.171 EUR prihodkov od najemnin in za 7.933 EUR neposrednih stroškov.

Z oddanimi poslovnimi prostori v najem pa je družba ustvarila za 86.107 EUR prihodkov od najemnin in za 27.470 EUR neposrednih stroškov. Z najemom poslovnih prostorov je bila oddana v najem tudi oprema. Prihodki od najema opreme znašajo 13.086 EUR in neposredni stroški 8.959 EUR.

Poštena vrednost naložbenih nepremičnin ob bilanciranju ni bila preverjena. V zvezi s poslovnimi prostori na lokaciji Kotnikova 28 v Ljubljani nepremičninski trg kaže, da so dosežene cene poslovnih prostorov pri prodaji nepremičnin, na primerljivih lokacijah od 1.200 EUR/m² do 2.000 EUR/m².

Neodpisana vrednost naložbenih nepremičnin – počitniški objekti so na dan 31.12.2013 v višini 18.108 EUR, ocenjujemo, da je poštena vrednost le-teh višja.

Na podlagi analiz nepremičninskega trga ocenjujemo, da naložbene nepremičnine niso prevrednotene.

d) Dolgoročne finančne naložbe

v EUR

	31.12.2013	31.12.2012
Deleži v družbah v skupini	1.022	1.022
Drugi dolgoročni deleži	72.954	70.535
Druge dolgoročne finančne naložbe	30.279	30.279
Skupaj	104.255	101.836

Naložba v deleže podjetij v skupini predstavlja ustanovni vložek v družbo DRI BH za svetovanje i inženjering, d.o.o., Sarajevo, BIH (v nadaljevanju DRI BH, d.o.o.), ki je v 100 % lasti družbe in je z dnem 31.10.2013 v prenehanju – likvidaciji.

Drugi dolgoročni deleži predstavljajo ustanovni vložek v Fundacijo Piranesi in dolgoročne depozite danih NLB d.d., nakazane kot jamstvo za izdane dolgoročne bančne garancije za dobro izvedbo del.

Druge dolgoročne finančne naložbe - umetniške slike so v skladu s Slovenskimi računovodskimi standardi 2006 evidentirane kot druge dolgoročne finančne naložbe.

Dolgoročne finančne naložbe so vrednotene po modelu nabavne vrednosti in se ne prevrednotujejo, razen za pripisane obresti v primeru depozitov danih NLB d.d..

Poštene vrednosti za navedene finančne naložbe, ki so večini vezane na denarne depozite, ni mogoče izmeriti, zato je ne navajamo.

Obrestne mere za naložbe se gibljejo v okviru tržnih obrestnih mer za tovrstne finančne naložbe.

Tveganje pri naložbah ni varovano, ker gre za naložbe manjših vrednosti.

Poslovodstvo in člani nadzornega sveta v letu 2013 niso prejeli nikakršnih posojil.

e) Odložene terjatve za davek

v EUR

	31.12.2013	31.12.2012
Odložene terjatve za davek	183.472	158.132
Skupaj	183.472	158.132

Konec leta je družba ovrednotila odložene davke na osnovi porabe oblikovanih rezervacij, odprave rezervacij, oblikovanja rezervacij v letu 2013 in od popravka vrednosti terjatev ter pri tem upoštevala nominalno davčno stopnjo 17%, ki velja v letu 2014.

f) Kratkoročne finančne naložbe

v EUR

	31.12.2013	31.12.2012
Kratkoročna posojila drugim	8.010.000	8.333.747
Skupaj	8.010.000	8.333.747

Med kratkoročnimi finančnimi naložbami so izkazani depoziti pri bankah z dogovorjenim rokom vračila. Depoziti pri bankah so pripoznani v višini, kot izhajajo iz depozitnih pogodb.

g) Poslovne terjatve

V okviru poslovnih terjatev ima družba evidentirane kratkoročne poslovne terjatve, ki obsegajo:

v EUR

	31.12.2013	31.12.2012
Kratkoročne poslovne terjatve do kupcev v državi	3.534.704	3.447.631
Kratkoročne poslovne terjatve do kupcev v tujini	164.056	175.588
Oslabitev kratkoročnih terjatev do kupcev	-480.206	-243.015
Kratkoročni dani predujmi	1.920	-355
Terjatve v zvezi s poslovanjem za tuj račun-EGIZ	84.000	-
Terjatve v zvezi z DDV	47.114	29.034
Terjatve v zvezi z davkom od dohodka	10.721	180.677
Ostale kratkoročne poslovne terjatve	78.117	142.964
Skupaj	3.440.426	3.732.524

Pretežni del poslovnih terjatev do kupcev v državi predstavljajo terjatve do MP-Direkcije RS za ceste in sicer v višini 1.234.157 EUR, terjatve do MZIP v višini 836.914 EUR in terjatve do DARS d.d. v višini 790.076 EUR.

Pretežni del poslovnih terjatev do kupcev v tujini predstavlja terjatev do Javnega proizvedca Direkcija cesta Federacija Bosne i Hercegovine, d.o.o., Sarajevo, BIH v izkazani višini 94.556 EUR in terjatve do Koridori Srbije, d.o.o. v višini 54.500 EUR.

Od celotnih terjatev do kupcev, brez upoštevanja slabitev, je na dan 31.12.2013 71% nezapadlih terjatev, 14 % terjatev je zapadlih do 30 dni in 15 % terjatev je zapadlih več kot 30 dni. Zapadle terjatve nad 30 dni po večini izhajajo iz terjatev do DARS d.d., do Grep d.o.o., Vegrada-AM d.o.o.-v stečaju, Dunajska Vertikala d.o.o. v stečaju in do Javnega proizvedca Direkcija cesta Federacija Bosne i Hercegovine, d.o.o., Sarajevo, BIH.

Ker je bil v preteklih petih letih evidentiran zanemarljiv odpis terjatev, je družba v letu 2013 individualno preverila ustreznost velikosti izkazanih terjatev in dodatno oblikovala popravek vrednosti terjatev v višini 237.191 EUR.

Terjatev v zvezi s poslovanjem za tuj račun, v višini 84.000 EUR, izkazuje stanje terjatev do Ministrstva za infrastrukturo in prostor v zvezi s poslovanjem Evropskega gospodarskega interesnega združenja Trst – Divača.

Terjatve v zvezi z DDV izhajajo iz terjatev za vstopni DDV po prejetih računih za mesec december 2013, ki so bili prejeti v letu 2014, v višini 47.114 EUR.

Terjatve za davek od dohodka pravnih oseb v višini 10.721 predstavlja preplačilo iz akontacij davka, glede na dejanski obračun za leto 2013, ki ga bo družba poračunala v letu 2014.

Med ostalimi kratkoročnimi terjatvami so evidentirane terjatve za obresti iz poslovnih terjatev in danih depozitov v višini 45.511 EUR, terjatve do državnih institucij iz naslova nadomestil plač v višini 25.891 EUR in druge terjatve v višini 6.715 EUR.

Terjatve so pripoznane v višini izkazanih v ustreznih knjigovodskih listinah. Kasneje se terjatve ne prevrednotujejo, razen terjatev izraženih v tuji valuti, ki se konec leta uskladijo z rastjo tečaja z namenom ohranjanja realne vrednosti. Po stanju na dan 31.12.2013 so terjatve izkazane v evrih, zato valutnega tveganja ni.

Poslovne terjatve niso zavarovane.

Med poslovnimi terjatvami ni nikakršnih terjatev do posloводства in nadzornega sveta.

Terjatve so izpostavljene tveganju prerekanja ustreznosti kvalitete in količine opravljenih del. Družba obvladuje tovrstna tveganja z oblikovanjem jamstvenega sklada.

h) Denarna sredstva

v EUR

	31.12.2013	31.12.2012
Denarna sredstva v glavni blagajni	32	292
Denarna sredstva na računih pri bankah v Sloveniji	182.098	346.303
Denarna sredstva na računih pri bankah v Srbiji	53	492
Devizna sredstva na računih pri bankah	-	-
Depoziti na odpoklic	660.000	470.000
Skupaj	842.183	817.087

Denarna sredstva se izkazujejo v znesku izhajajočem iz ustreznih knjigovodskih listin. Denarna sredstva se ne prevrednotijo, razen denarnih sredstev izraženih v tuji valuti, ki se na dan 31.12. prevrednotijo po srednjem tečaju ECB za tuje valute.

i) Aktivne časovne razmejitve

v EUR

	31.12.2013	31.12.2012
Kratkoročno odloženi stroški	71.671	55.966
Kratkoročno nezaračunani prihodki	241.615	255.842
DDV od prejetih predujmov	-	208
Skupaj	313.286	312.016

Kratkoročno odloženi stroški znašajo 71.671 EUR in predstavljajo razmejene oziroma obračunane stroške, ki se nanašajo na leto 2014.

Kratkoročno nezaračunani prihodki so izkazani v višini 241.615 EUR. Od tega znašajo kratkoročno vračunani prihodki iz naslova opravljenih nezaračunanih storitev za leto 2012 21.192 EUR, iz naslova opravljenih nezaračunanih storitev za leto 2013 199.512 EUR in vračunani prihodki od obresti za depozite pri bankah 20.898 EUR.

Gibanje aktivnih časovnih razmejitev za leto 2013 je sledeče:

v EUR

	kratkoročno odloženi stroški	kratkoročno nezaračunani prihodki	DDV od prejetih predujmov	skupaj
Stanje 31.12.2012	55.966	255.842	208	312.016
Oblikovanja	71.672	220.423	-	292.094
Poraba	-55.967	-234.649	-208	-290.824
Odprava	-	-	-	0
Stanje 31.12.2013	71.671	241.615	0	313.286

Za primerjavo navajamo tudi gibanje aktivnih časovnih razmejitev za leto 2012:

v EUR

	kratkoročno odloženi stroški	kratkoročno nezaračunani prihodki	DDV od prejetih predujmov	skupaj
Stanje 31.12.2011	113.167	137.849	-	251.016
Oblikovanja	55.966	172.422	208	228.596
Poraba	113.167	54.429	-	-167.596
Odprava	-	-	-	0
Stanje 31.12.2012	55.966	255.842	208	312.016

j) Kapital

Stanje kapitala je sledeče:

v EUR

	31.12.2013	31.12.2012
Osnovni kapital	2.189.473	2.189.473
Kapitalske rezerve	1.461.121	1.461.121
Zakonske rezerve	218.947	218.947
Druge rezerve iz dobička	14.480.296	14.001.787
Presežek iz prevrednotenja – aktuarski dobiček	18.782	-
Čisti poslovni izid poslovnega leta	740.391	957.018
Skupaj	19.109.010	18.828.346

V primeru prevrednotenja kapitala zaradi ohranjanja kupne moči na podlagi koeficienta rasti življenjskih potrebščin (2013: 0,7% na letni ravni) bi bil za 132.630 EUR slabši čisti poslovni izid in bi znašal 607.761 EUR.

Kapitalske rezerve so splošni prevrednotovalni popravki kapitala po stanju 31.12.2005 v skladu z do tedaj veljavnimi SRS, ki so vključevali revalorizacijo osnovnega kapitala pred letom 2002.

Zakonske rezerve so oblikovane v višini 10 % osnovnega kapitala, skladno z določili Zakona o gospodarskih družbah.

Druge rezerve so izkazane skladno s sklepi skupščine o uporabi bilančnega dobička.

Po SRS 10.44 se za računovodenje odpravnin ob upokojitvi in jubilejnih nagrad neposredno uporablja MRS 19 – Zaslužki zaposlencev. S 1. januarjem 2013 je začel veljati nov MRS, ki ne omogoča več uporabe poenostavljene metode obračunavanja in merjenja odpravnin ob upokojitvi. Zato je v okviru kapitala evidentiran tudi presežek iz prevrednotenja aktuarskih dobičkov od rezervacij za odpravnine ob upokojitvi v višini 18.782 EUR. Od tega znaša presežek 22.629 EUR in popravek presežka za odloženi davek -3.847 EUR.

k) Rezervacije in dolgoročne pasivne časovne razmejitve

Stanje in gibanje rezervacij v letu 2013 prikazuje naslednja tabela:

v EUR

	jubilejne nagrade	odpravnine ob upokojitvi	rezervacije za dana jamstva	skupaj
Stanje rezervacij 1.1.2013	331.757	538.702	113.783	984.241
Oblikovanja	16.048	962	4.161	21.171
Poraba	-43.447	-8.924		-52.371
Aktuarski dobički		-22.629		-22.629
Odprava	-		-38.576	-38.576
Stanje rezervacij 31.12.2012	304.358	508.111	79.368	891.836
Dolgoročni del rezervacij	304.358	508.111	22.691	835.160
Kratkoročni del rezervacij	-	-	56.677	56.677

V nadaljevanju za primerjavo navajamo tudi podatke o spremembah pri rezervacijah za leto 2012:

v EUR

	jubilejne nagrade	odpravnine ob upokojitvi	rezervacije za dana jamstva	skupaj
Stanje rezervacij 1.1.2012	352.411	681.562	63.467	1.097.438
Oblikovanja	13.332		50.316	63.648
Poraba	-33.986	-103.454		-137.440
Odprava	-	-39.405		-39.405
Stanje rezervacij 31.12.2012	331.757	538.703	113.783	984.242
Dolgoročni del rezervacij	331.757	538.703	30.595	901.055
Kratkoročni del rezervacij	-	-	83.188	83.188

Skladno z zahtevami Slovenskih računovodskih standardov 2006. SRS 10 in MRS 19 družba obračunava rezervacije za zaslužke zaposlencev, kot so jubilejne nagrade in odpravnine ob upokojitvi. Obračun rezervacij je pripravljen s strani pooblaščenega aktuarja. Družba je v letu 2013 oblikovala rezervacije za jubilejne nagrade v višini 16.048 EUR iz naslova diskontiranja oblikovanih rezervacij po stanju iz leta 2012 in zaradi sprememb stanj v letu 2013. Pri odpravninah ob upokojitvi je v letu 2013 družba ugotovila za 22.629 EUR aktuarskih dobičkov in zaradi sprememb stanj v letu 2013 oblikovala dodatne rezervacije v višini 962 EUR.

Družba je v letu 2013 dodatno oblikovala rezervacije za prodajo svojih storitev z jamstvom v višini 4.161 EUR in zaradi spremembe stanj odpravila že oblikovane rezervacije v višini 38.576 EUR. Rezervacije za dana jamstva konec leta 2013 znašajo 79.368 EUR, od tega znaša dolgoročni del rezervacij 22.691 EUR, kratkoročni del pa 56.677 EUR.

Družba je oblikovala rezervacije za dana jamstva v višini povprečnega procenta zadržane realizacije s strani naročnikov v preteklih petih letih (vključno z letom, za katero se pripravljajo računovodski izkazi). Procent zadržane realizacije se izračuna kot razmerje med zadržanimi, neplačanimi opravljenimi storitvami s strani naročnikov in prihodki doseženimi pri teh naročnikih v posameznem letu.

Dolgoročne rezervacije za dana jamstva za dobro izvedbo pogodbenih obveznosti se oblikujejo v višini povprečnega procenta prerekane realizacije iz prejšnjega odstavka, od prihodkov tekočega leta.

Rezervacije so v višini 50 % oblikovanja davčno priznan odhodek in je davek od dohodka pravnih oseb ustrezno obračunan.

Družba ocenjuje, da obstajajo tveganja le pri rezervacijah za dana jamstva. Tveganje je ocenjeno kot nizko, ker po empiričnem izkustvu do unovčevanja jamstev v zadnjih 15-ih letih ni prišlo.

Rezervacije niso dodatno varovane.

Dolgoročne pasivne časovne razmejitve znašajo 153.136 EUR in se nanašajo na dolgoročno vračunano obveznost za popravek vstopnega DDV v zvezi z naložbeno nepremičnino na lokaciji Kotnikova ulica 28, Ljubljana.

l) **Kratkoročne poslovne obveznosti**

V okviru kratkoročnih poslovnih obveznosti ima družba po stanju na dan 31.12. evidentirane naslednje poslovne obveznosti:

v EUR

	31.12.2013	prilagoditve 1.1.2013	31.12.2012
Kratkoročne poslovne obveznosti do dobaviteljev v skupini	-	649	649
Kratkoročne poslovne obveznosti do dobaviteljev v državi	789.665	524.940	524.940
Kratkoročne poslovne obveznosti do dobaviteljev v tujini	50.706	73.107	73.107
Kratkoročne obveznosti iz kratkoročno dobljenih predujmov	-	1.247	1.247
Kratkoročne obveznosti do zaposlenih	1.029.871	1.098.792	950.859
Kratkoročne obveznosti do države	193.994	171.520	319.453
Kratkoročne obveznosti v zvezi z izplačilom bilančnega dobička	-	1.221.105	1.221.105
Druge kratkoročne obveznosti	45.060	28.447	28.447
Skupaj	2.109.296	3.119.807	3.119.807

Kratkoročne obveznosti iz poslovanja so obveznosti do zunanjih izvajalcev, ki izvajajo storitve pri realizaciji programa dela družbe in obveznosti do dobaviteljev za obratovalne stroške družbe.

Dolgovi oziroma poslovne obveznosti družbe niso zavarovani.

Izkazane obveznosti do dobaviteljev so nezapadle po stanju na dan 31.12.2013.

Kratkoročne obveznosti do zaposlenih in posloводства se nanašajo na plače za mesec december 2013 in druge prejemke ter povračila stroškov v zvezi z delom za december 2013 v višini 894.636 EUR in obveznosti delodajalca za prispevke v zvezi s plačami in drugimi prejemki iz delovnega razmerja za december 2013 v višini 135.235 EUR.

S 1.1.2013 velja nov priporočljiv kontni načrt, ki prinaša tudi vsebinske spremembe, ki posledično vplivajo na prikaz podatkov. V letu 2013 so v okviru kratkoročnih obveznosti do zaposlenih prikazane tudi obveznosti delodajalca za prispevke v zvezi s plačami v višini 135.235 EUR (v letu 2012 v višini 147.933 EUR). V kolikor ne bi bilo opisanih sprememb bi kratkoročne obveznosti do zaposlenih znašale 894.636 EUR (v letu 2012 950.859 EUR) in kratkoročne obveznosti do države 329.229 EUR (v letu 2012 319.453 EUR).

Kratkoročne obveznosti do države predstavljajo obveznosti za plačilo DDV za mesec december 2013 znižan za DDV v dobropisih za leto 2013, poslanih v letu 2014 in povečan za obračun DDV v zvezi s samoobdavčitvijo z DDV, kar skupaj znaša 182.458 EUR ter za obveznost za plačilo DDV (PDV) v Bosni in Hercegovini v višini 115 EUR. V okviru kratkoročnih obveznosti do države so izkazane tudi obveznosti za davke in prispevke na osnovi podjemnih pogodb v višini 11.421 EUR.

Druge kratkoročne obveznosti se nanašajo na obveznosti za plačilo prostovoljnega dodatnega pokojninskega zavarovanja za mesec december 2013 v višini 17.054 EUR, obveznosti za izplačilo neto honorarjev iz podjemnih pogodb v višini 27.863 EUR in obveznosti iz poslovnih kartic v višini 143 EUR.

V okviru obveznosti za izplačilo neto honorarjev iz podjemnih pogodb je izkazana neto obveznost v višini 6.196 EUR do članov nadzornega sveta za sejnine in opravljanje funkcije članov nadzornega sveta ter članov revizijske komisije nadzornega sveta za mesec december 2013.

m) Pasivne časovne razmejitve

v EUR

	31.12.2013	31.12.2012
Vnaprej vračunani stroški	482.298	657.373
Kratkoročno odloženi prihodki	43.321	162.157
Odloženi, obračunani DDV v zvezi z insolvenčnimi postopki	580	580
Kratkoročni del odloženega obračunanega DDV	11.731	11.731
Skupaj	537.930	831.841

Vračunani stroški se nanašajo predvsem na stroške vračunanih dopustov v znesku 343.013 EUR, kratkoročni del rezervacij za dana jamstva v višini 56.677 EUR, vračunan strošek akontacije davka od dohodka za mesec december 2013 v višini 16.310 EUR, stroške kasko zavarovanja avtomobilov v višini 46.507 EUR, stroške revizije in aktuarskega izračuna v višini 6.658 EUR in druge vračunane stroške v višini 13.133 EUR, ki se nanašajo na leto 2013 in bodo obračunani v letu 2014.

Kratkoročno odloženi prihodki in v višini 43.321 EUR se nanašajo na neplačane zamudne obresti iz poslovnih razmerij.

Gibanje pasivnih časovnih razmejitev za leto 2013 je sledeče:

v EUR

	vnajprej vračunani stroški	kratkoročni del vračunanih stroškov za dana jamstva	vračunani stroški za neizkoriščen dopust	kratkoročno odloženi prihodki	kratkoročno odloženi prihodki za obresti	odloženi, obračunani DDV	skupaj
Stanje 31.12.2012	168.340	83.188	405.846	118.806	43.351	12.311	831.841
Oblikovanja	36.101	1.213	343.013	-	9.197	11.731	401.255
Poraba	-65.474	-	-	-118.806	-7.543	-11.731	-203.554
Odprava	-56.358	-27.724	-405.846	-	-1.684	-	-491.612
Stanje 31.12.2013	82.608	56.677	343.013	0	43.321	12.311	537.930

Za primerjavo navajamo tudi gibanje pasivnih časovnih razmejitev za leto 2012:

v EUR

	vnajprej vračunani stroški	kratkoročni del vračunanih stroškov za dana jamstva	vračunani stroški za neizkoriščen dopust	kratkoročno odloženi prihodki	kratkoročno odloženi prihodki za obresti	odloženi, obračunani DDV	skupaj
Stanje 31.12.2011	175.884	41.317	468.238	0	26.628	580	712.647
Oblikovanja	95.079	41.870	405.846	118.806	25.725	11.731	699.057
Poraba	-81.386	-	-	-	-7.613	-	-88.999
Odprava	-21.237	-	-468.238	-	-1.389	-	-490.864
Stanje 31.12.2012	168.340	83.188	405.846	118.806	43.351	12.311	831.841

n) Zunajbilančna sredstva in obveznosti

Zunajbilančna sredstva in obveznosti na dan 31.12. predstavljajo:

v EUR

	31.12.2013	31.12.2012
Mobilni telefoni pod 500 EUR (neodpisana vrednost)	5.077	3.444
Prejete garancije za dobro izvedbo del	628.793	584.315
Prejete menice za dobro izvedbo del	24.655	18.215
Prejete menice za zavarovanje plačil	-	26.748
Obveznosti za izdane garancije za dobro izvedbo del	8.386.687	9.932.318
Obveznosti za izdane garancije za resnost ponudbe	168.000	66.800
Obveznosti za izdane menice za dobro izvedbo del	912	1.884
Obveznosti za izdane menice za resnost ponudbe	19.000	43.130
Skupaj	9.233.124	10.676.854

Računovodske usmeritve glede izkazovanja zunajbilančnih sredstev se v letu 2013 niso spremenile.

2.3 Razkritja in pojasnila k izkazu poslovnega izida

a) Stroški po funkcionalnih skupinah

	2013	2012	indeks
Stroški prodajanja storitev	10.317.775	12.209.931	85
Stroški splošnih dejavnosti	3.876.490	3.955.742	98

Stroški po funkcionalnih skupinah so razdeljeni na podlagi evidence stroškov po stroškovnih mestih. Razmerje med stroški prodajanja in stroški splošnih dejavnosti je 73 : 27.

b) Čisti prihodki iz prodaje

v EUR

	2013	2012
Prihodki iz prodaje na domačem trgu	14.693.897	16.470.514
Prihodki iz prodaje na tujem trgu	317.281	728.341
Skupaj	15.011.178	17.198.855

Čisti prihodki od prodaje so v primerjavi z letom 2012 v nominalnem znesku nižji za 2.187.677 EUR; od tega so na področju dejavnosti cest nižji za 1.618.446 EUR, na področju železnic višji za 64.478 EUR in po ostalih dejavnostih doma in v tujini nižji za 633.709 EUR.

V letu 2013 je družba pretežni del svoje dejavnosti izvedla za državo, prihodki so znašali 9.886.423 EUR oziroma v deležu 65,86 % od čistih prihodkov od prodaje.

c) Drugi poslovni prihodki

v EUR

	2013	2012
Prihodki od odprave rezervacij za dana jamstva	38.576	-
Prihodki doseženi na podlagi subvencij in dotacij	48.155	-
Prihodki od odprave rezervacij za odpravnine ob upokojitvi	-	39.405
Prihodki od prodaje osnovnih sredstev	759	7.241
Skupaj	87.490	46.646

d) Stroški blaga, materiala in storitev

Stroški materiala so naslednji:

v EUR

	2013	2012
Stroški potrošnega materiala	20.896	22.083
Stroški energije	564.927	587.161
Stroški materiala za vzdrževanje	22.483	14.205
Stroški drobnega inventarja	3.622	1.303
Stroški pisarniškega materiala in strokovne literature	69.906	101.107
Ostali materialni stroški	4.887	3.745
Skupaj	686.721	729.604

Stroški storitev obsegajo:

v EUR

	2013	2012
Stroški inženirskih storitev – proizvodne storitve	1.369.749	1.645.937
Stroški storitev vzdrževanja	562.378	505.267
Stroški najemnin	28.722	34.673
Povračila stroškov v zvezi z delom	37.603	45.560
Stroški poštnih in telekomunikacijskih storitev	127.282	143.488
Stroški intelektualnih storitev in izobraževanja, varstva pri delu	89.695	81.092
Stroški zavarovanja	85.174	139.566
Stroški sejmov, reklame in reprezentance, sponzorstva in donatorstva	66.358	85.611
Stroški podjemnih pogodb, avtorskih pogodb in sejin ter prejemkov za opravljanje funkcije članov nadzornega sveta	121.971	42.660
Stroški drugih neproizvodnih storitev	200.530	209.477
Stroški kadrovskega inženiringa	215.591	339.835
Stroški študentskega servisa	-	2.697
Stroški plačilnega prometa in bančnih provizij	166.465	151.007
Stroški članarin	27.306	30.204
Stroški rezervacij za dana jamstva	4.161	50.316
Stroški ostalih storitev	31.491	51.584
Skupaj	3.134.476	3.558.974

Stroški inženirskih storitev se nanašajo na zunanje sodelavce, podizvajalce in joint-venture partnerje, ki sodelujejo pri realizaciji programov do naročnikov družbe.

Prejemki članov nadzornega sveta, za leto 2013, za opravljanje funkcije, deset rednih sej in enajst korespondenčnih sej nadzornega sveta znašajo 102.691 EUR in prejemki članov revizijske komisije nadzornega sveta, za opravljanje funkcije (v ustanavljanju od septembra 2013 dalje) znašajo 1.615 EUR.

Celotni stroški za izvedbo revizije računovodskih izkazov v letu 2013 znašajo 10.500 EUR.

e) Stroški dela

v EUR

	2013	2012
Plače in nadomestila plač zaposlenim	7.478.202	8.536.271
Dajatve na plače za zagotavljanje socialnih zavarovanj	1.200.213	1.381.820
Drugi stroški dela	928.841	1.111.810
Skupaj	9.607.256	11.029.901

Drugi stroški dela vključujejo stroške regresa za letni dopust v višini 199.866 EUR (v letu 2012 214.229 EUR), stroške prevoza na delo v višini 196.410 EUR (v letu 2012 194.124 EUR), stroške regresa za prehrano zaposlenih med delom v višini 326.992 EUR (v letu 2012 341.416 EUR), stroške družbe za dodatno pokojninsko zavarovanje v višini 127.761 EUR (v letu 2012 147.899 EUR), stroške oblikovanja rezervacij za jubilejne nagrade in odpravnine ob upokojitvi v višini 17.010 (v letu 2012 za jubilejne nagrade 13.333 EUR) in druge stroške v višini 60.802 EUR (v letu 2012 200.809 EUR).

Skladno s Slovenskimi računovodskimi standardi 2006 družba obračunava rezervacije za jubilejne nagrade in odpravnine ob upokojitvi na podlagi aktuarskega izračuna.

Med stroški dela so vračunani tudi neizkoriščeni dopusti za leto 2013. Neto učinek na stroške plač, med oblikovanimi stroški časovnih razmejitev za leto 2013 in odpravljenimi stroški časovnih razmejitev za leto 2012, zmanjšuje stroške dela za 62.832 EUR.

V okviru stroškov dela stroški prispevkov za pokojninsko zavarovanje znašajo 670.867 EUR in stroški prispevkov za dodatno pokojninsko zavarovanje 127.761 EUR, skupaj 798.628 EUR (v letu 2012 stroški prispevkov za pokojninsko zavarovanje znašajo 779.709 EUR in stroški prispevkov za dodatno pokojninsko zavarovanje 147.899, skupaj 927.608 EUR).

Stanje zaposlenih na zadnji dan leta 2013 je 256 zaposlenih. Povprečno število zaposlenih na podlagi obračunanih delovnih ur v obdobju od 1.1. do 31.12.2013 je 246,61 zaposlenih. V obračunanih delovnih urah niso zajete refundirane ure in ure za starševski dopust.

Prejemki posloводства so v letu 2013 znašali 240.826 EUR.

Prejemki zaposlenih po individualnih pogodbah so v letu 2013 znašali skupaj 1.517.432 EUR.

Zaslужkov v razširjenem dobičku družba ni izplačevala.

f) Odpisi vrednosti

v EUR

	2013	2012
Amortizacija neopredmetenih dolgoročnih sredstev	80.125	82.264
Amortizacija opredmetenih osnovnih sredstev	585.781	656.533
Amortizacija naložbenih nepremičnin	26.797	26.716
Prevrednotovalni poslovni odhodki osnovnih sredstev	1.118	50.442
Prevrednotovalni poslovni odhodki obratnih sredstev	237.191	100.882
Skupaj	931.012	916.837

Amortizacija je obračunana po metodi enakomernega časovnega amortiziranja.

g) Drugi poslovni odhodki

v EUR

	2013	2012
Stroški nadomestila za uporabo stavbnega zemljišča	52.585	48.958
Prispevek za usposabljanje invalidov	8.777	22.423
Štipendije in nagrade dijakom in študentom na praksi in odhodki za neposlovne namene	11.747	10.300
Skupaj	73.109	81.681

h) Finančni prihodki iz danih posojil

Finančni prihodki iz danih posojil so iz naslova obresti za depozite pri bankah v višini 185.683 EUR (v letu 2012 210.883 EUR)..

i) Finančni prihodki iz poslovnih terjatev

Finančni prihodki iz poslovnih terjatev do drugih so sestavljeni iz plačanih zamudnih obresti v višini 8.713 EUR (v letu 2012 9.545 EUR) in iz tečajnih razlik v višini 140 EUR (v letu 2012 140 EUR).

j) Finančni odhodki iz finančnih obveznosti

Finančnih odhodkov iz finančnih obveznosti v letu 2013 ni bilo (v letu 2012 0 EUR).

k) Finančni odhodki iz poslovnih obveznosti

Finančne odhodke iz poslovnih obveznosti sestavljajo odhodki za tečajne razlike v višini 15 EUR (v letu 2012 264 EUR) in odhodki za zamudne obresti v višini 552 EUR (v letu 2012 2.522 EUR).

l) Drugi prihodki

Drugi prihodki v višini 37.095 EUR (v letu 2012 65.463 EUR) se nanašajo na:

- prejete odškodnine v vrednosti 17.272 EUR,
- prejetega bonusa od Zavarovalnice Triglav v višini 19.816 EUR in
- ostalo – izravnave 7 EUR.

m) Drugi odhodki

Drugi odhodki v višini 951 EUR (v letu 2012 10.709 EUR) se nanašajo na pogodbene kazni v višini 839 EUR in druge odhodke v višini 112 EUR – izravnave ipd.. V letu 2012 so drugi odhodki-izravnave znašali 44 EUR.

n) Davek iz dobička (Davek od dohodka pravnih oseb)

Davek od dohodkov pravnih oseb je izračunan na podlagi prihodkov in odhodkov iz izkaza poslovnega izida za leto 2013, zmanjšan za zmanjšanja davčne osnove in povečan za povečanja davčne osnove v letu 2013. Davek je izračunan v višini 185.004 EUR.

Prihodki iz poslovnega izida so bili znižani za odpravo že obdavčenih rezervacij in odprave slabitev v skupni vrednosti 19.220 EUR.

Odhodki iz poslovnega izida so bili znižani za davčno nepriznane odhodke v skupni vrednosti 555.655 EUR.

Največji del nepriznanih odhodkov za leto 2013 so odhodki v višini 228.463 EUR, ki se nanašajo na zagotavljanje bonitet in drugih izplačil v zvezi z zaposlitvijo v primeru, ko niso obdavčeni po zakonu o dohodnini. To so obračunani stroški za prostovoljno dodatno pokojninsko zavarovanje v višini 195.434 EUR, obračunani stroški nezgodnega zavarovanja v višini 19.050 EUR in drugi neposlovni stroški povezani z zaposlenimi v višini 13.979 EUR.

Pomemben del nepriznanih odhodkov predstavlja zmanjšanje odhodkov za nepriznani del oblikovanih rezervacij v višini 10.585 EUR, slabitve terjatev v višini 237.191 EUR, nepriznani del reprezentančnih stroškov in stroškov nadzornega sveta v višini 72.071 EUR in obračunani stroški donacij v višini 5.500 EUR.

Upoštevano je bilo zmanjšanje davčne osnove za že obdavčene dolgoročne rezervacije za jubilejne nagrade in odpravnine ob upokojitvi pri prehodu na nov način računovodenja (po SRS 2006) v višini 52.371 EUR.

Pri izračunu davka od dohodkov pravnih oseb so bile upoštevane tudi davčne olajšave v skupni višini 286.277 EUR. Izkoriščene davčne olajšave se nanašajo na priznano davčno olajšavo za izplačani del prostovoljnega dodatnega pokojninskega zavarovanja v višini 196.546 EUR, na olajšave povezane z investicijami v osnovna sredstva v višini 50.660 EUR, olajšave povezane z zaposlovanjem invalidov v višini 33.571 EUR in olajšave za plačane donacije v znesku 5.500 EUR.

Davek od dohodka pravnih oseb za leto 2013 je obračunan po stopnji 17 % od davčne osnove 1.088.260 EUR in znaša 185.004 EUR.

Postavko davka iz dobička v izkazu poslovnega izida poleg obračunanega davka za leto 2013 predstavljajo tudi odloženi davki in sicer neto učinek med izračunanimi terjatvami za odložene davke po stanju 31.12.2013 in izračunanimi terjatvami za odložene davke po stanju na dan 31.12.2012 zmanjšuje davke za 29.188 EUR. Odloženi davki izhajajo iz oblikovanja rezervacij za dana jamstva, iz oblikovanja rezervacije za jubilejne nagrade in odpravnine ob upokojitvi, iz oblikovanja popravka vrednosti terjatev in obračunane amortizacije za osnovna sredstva, ki presega davčno priznano amortizacijo. Pri izračunu odloženih davkov je bila upoštevana davčna stopnja kot je predvidena za leto 2014 in sicer 17%.

Pregled izračunanega davka:

v EUR

	2013	2012
Računovodski dobiček	896.207	1.201.091
Izračunan davek po veljavni davčni stopnji	152.355	216.196
Davčni učinek neobdavčenih prihodkov	0	0
Davčni učinek odhodkov, ki se pri obračunu davka ne odštejejo	52.129	54.851
Davčne olajšave in druga zmanjšanja davčne osnove	-48.668	-55.774
Davčni učinek spremembe davčne stopnje pri odloženih davkih	0	28.799
Odhodek za davek	155.816	244.073
Efektivna davčna stopnja	17,39%	20,32%

Pojasnilo za izračunano efektivno davčno stopnjo za leto 2012: v kolikor ne bi bil evidentiran davčni učinek spremenjene davčne stopnje davka od dohodkov pravnih oseb pri odloženih davkih (pred letom 2012 20%, v letu 2012 18 %, v letu 2013 17 %), bi efektivna davčna stopnja za leto 2012 znašala 17,92 %.

2.4 Razkritja in pojasnila pri izkazu denarnih tokov

a) Razkritja in pojasnila

Izkaz denarnih tokov je sestavljen po različici II slovenskega računovodskega standarda številka 26, na osnovi podatkov iz bilance stanja na dan 31.12.2013 in bilance stanja na dan 31.12.2012, na osnovi izkaza poslovnega izida za leto 2013 ter za denarne tokve pri naložbenju in financiranju po podatkih iz poslovnih knjig družbe.

Na končno stanje denarnih sredstev in njihovih ustreznikov v višini 842.183 EUR na dan 31.12.2013 je vplivalo:

- začetno stanje denarnih sredstev in njihovih ustreznikov višini 817.087 EUR,
- prejemi in izdatki iz poslovanja, pri katerih je bilo v letu 2013 za 1.371.097 EUR več prejemkov,
- prejemi in izdatki iz naložbenja, pri katerih je bilo v letu 2013 za 353.613 EUR več prejemkov in
- izdatki iz financiranja, pri katerih je bilo v letu 2013 za 1.699.614 EUR izdatkov.

2.5 Razkritja in pojasnila pri izkazu gibanja kapitala

a) Razkritja in pojasnila

Uprava Slovenske odškodninske družbe, d.d. je v funkciji ustanovitelja oz. edinega družbenika Republike Slovenije v DRI upravljanje investicij, d.o.o., dne 19.6.2013, med drugim sprejela naslednji sklep ustanovitelja:

„Bilančni dobiček, ki po stanju na dan 31.12.2012 znaša 957.018,00 EUR se razdeli:

- 478.509,00 EUR se uporabi za izplačilo udeležbe na dobičku edinemu družbeniku
- 478.509,00 EUR se razporedi v druge rezerve iz dobička.

Razporeditev bilančnega dobička se knjiži v letu 2013, po sklepu družbenika.

Izplačilo udeležbe na dobičku se izvede v štirih zaporednih mesečnih obrokih v višini 119.624,25 EUR in sicer od 20. do 25. v mesecu, v naslednjih zaporednih mesecih od sprejetja tega sklepa.“

Družba je izplačilo dobička kot ga nalaga sklep v celoti izvedla v letu 2013 in po stanju 31.12.2013 ne izkazuje nobenih obveznosti.

Čisti poslovni izid obračunskega obdobja je izračunan kot razlika med vsemi prihodki in odhodki in davki iz dobička.

Oseba, odgovorna za sestavljanje bilance
Polona Strušnik, dipl. ekon.
vodja Gospodarsko računovodskega sektorja



dogodki po zaključku poslovnega leta

V obdobju od 31.12.2013 do izdelave tega poročila družba ni zabeležila poslovnih dogodkov, ki bi lahko kakorkoli pomembno vplivali na finančno stanje, denarni tok, prihodke in poslovni izid družbe.

S 2.1.2014 velja nov Akt o notranji organiziranosti in sistemizaciji delovnih mest, ki pa ne vpliva na finančno stanje, denarni tok, prihodke in poslovni izid družbe za leto 2013.

generalni direktor
Jurij Kač, univ. dipl. ekon



član poslovodstva
Tadej Veber, univ. dip. inž. arh.



izjava o upravljanju družbe

Poslovodstvo družbe DRI upravljanje investicij, d.o.o. izjavlja, da je bilo upravljanje družbe v letu 2013 skladno z veljavno zakonodajo, aktom o ustanovitvi družbe in akti, ki veljajo v družbi. Družba je sklenila prostovoljno uporabljati določila Kodeksa upravljanja družb s kapitalskimi naložbami države, ki je bil sprejet dne 15.05.2013 (v nadaljevanju: Kodeks) v vseh točkah, kjer je, glede na njeno posebno vlogo kot notranjega izvajalca za državo, njene organe in pravne osebe javnega prava pri opravljanju storitev investicijskega inženiringa, vodenja investicij v javno infrastrukturo in druge svetovalne storitve, njegova uporaba možna.

Kodeks je javno dostopen na spletni strani:

http://www.so-druzba.si/doc/Pravni_akti/1_Kodeks_upravljanja_kapitalskih_nalozb_RS.pdf

Odstopanja družbe od določb kodeksa

Družba izjavlja, da spoštuje določbe kodeksa z določenimi odstopanji, ki izhajajo iz njenega posebnega statusa, določenega z Aktom o ustanovitvi družbe. Družba je organizirana v obliki družbe z omejeno odgovornostjo in ima enega družbenika, ki je Republika Slovenija.

Kodeks se ne upošteva pri urejanju tistih vprašanj, ki jih poleg določb glede upravljanja, drugače ureja akt o ustanovitvi družbe in v primerih, ko določena ravnanja niso določena kot zakonska obveznost oziroma jih določa status družbe - z vrednostnimi papirji družbe se ne trguje na organiziranem trgu temveč morebitno odsvojitev deleža družbenika ureja poseben zakon.

Načelo enake obravnave

Družba ustvarja svoje prihodke z opravljanjem storitev investicijskega inženiringa, vodenja investicij v javno infrastrukturo ter drugih storitev kot notranji izvajalec za državo, njene organe in pravne osebe javnega prava in pridobitne dejavnosti na trgu. Opravljanje storitev, ki jih izvaja kot notranji izvajalec, zagotavlja družba po cenah, ki so enake ali nižje od cen za primerljive storitve na trgu.

Korporativno upravljanje družbe

Družba ima tri organe: skupščino, nadzorni svet - 6 članov, od tega 4 imenuje družbenik, 2 sta predstavnika delavcev in poslovodstvo - imenuje ga nadzorni svet. Poslovodstvo sestavljata generalni direktor in največ 1 član poslovodstva, ki je zadolžen za samostojno strokovno področje.

Odnosi z deležniki

Edini lastnik družbe je Republika Slovenija, ki upravlja družbo v skladu z Zakonom o gospodarskih družbah in Aktom o ustanovitvi.

Družba javnosti s politiko upravljanja družbe ni seznanjala, saj meni, da je to v pristojnosti edinega družbenika, ki družbo upravlja skladno s svojo politiko upravljanja z naložbami.

V družbi, kot storitveni organizaciji, so zaposleni ključnega pomena za izpolnjevanje vseh nalog družbe in z njihovo aktivnostjo se uresničuje vizija družbe. Zaposleni svoj prispevek k upravljanju družbe prispevajo z dajanjem pobud, mnenj in predlogov.

V duhu dolgoročnega poslovanja družba s svojim delovanjem in sodelovanjem s strateškimi partnerji na strani izvajanja storitev, skrbi tudi za izpolnjevanje pričakovanj naročnikov.

Družba se zaveda odgovornosti do družbenega okolja, v katerem deluje. Zato je družbeno odgovorno ravnanje, vključno z varovanjem okolja, eno od osnovnih načel delovanja.

Priporočila Slovenske odškodninske družbe – upravljavca posrednih in neposrednih naložb republike Slovenije

Družba je pri svojem delovanju upoštevala priporočila Slovenske odškodninske družbe d.d., in sicer tam kjer se po priporočilih od nje pričakuje tako delovanje. Odstopanja od Priporočil so navedena in obrazložena v nadaljevanju.

Priporočilo 7: Transparentnost postopkov sklepanja poslov, ki zadevajo izdatke družbe (naročilo blaga in storitev, donatorstvo in sponzorstvo)

Družba javno objavlja izdatke za donatorstvo in sponzorstvo. Vzpostavila pa bo sistem za javno objavo podatkov, kot to narekuje novela Zakona o dostopu informacij javnega značaja.

Priporočilo 10: Etični kodeks družbe

Družba svojega etičnega kodeksa nima, vendar na vseh ravneh načrtovanja, delovanja, vedenja in ravnanja izkazuje družbeno odgovornost do vseh deležnikov v procesih.

Priporočilo 11: Doseganje kakovosti in odličnosti poslovanja družb/skupin

Družba ima vzpostavljen sistem vodenja kakovosti ISO 9001:2008 že od leta 1999 in ga vsako leto dopolnjuje in potrjuje. Zahteve standarda vsebinsko smiselno ne odstopajo od meril evropskega modela odličnosti EFQM (European Foundation for Quality Management), ki se uporabljajo za ocenjevanje razvoja odličnosti oz. izboljševanja kakovosti. Družba pa se je v preteklosti že samoocenjevala po evropskem modelu odličnosti EFQM, vendar to delovanje ni bilo trajno vzpostavljeno.

Preglednost poslovanja in poročanje

Družba posluje skladno z zakonom in drugimi predpisi pregledno in transparentno. Pri poročanju sledi načelu poštenih in resničnih izkazov, preglednosti, zanesljivosti in možnosti primerjave realizacije z zadanimi cilji in preteklim poslovanjem. Pri sestavi letnih poročil upošteva obvezna razkritja, ki jih določata zakon in Slovenski računovodski standardi. Družba zagotavlja javno objavo letnega poročila.

S ciljem zagotavljanja večje preglednosti poslovanja družba pripravlja trimesečna poročila o poslovanju. Sistem trimesečnega poročanja vključuje sestavine kot določa priporočilo št. 6 upravljavca naložb – Slovenska odškodninska družba.

Družba ima vzpostavljen sistem obvladovanja tveganj v povezavi z računovodskim poročanjem, ki je podrobno predstavljen v poslovnem poročilu. Družba zagotavlja, da je poslovno poročilo v skladu z drugimi sestavinami letnega poročila.

Prejemki posloводства

Prejemki generalnega direktorja in člana posloводства so usklajeni s posebnim zakonom, ki ureja vprašanja prejemkov poslovodij v družbah v večinski lasti Republike Slovenije in ne vsebujejo variabilnega dela izplačil.

Načelo poslovanja

Temeljno načelo poslovanja družbe je, da s svojimi visoko strokovnimi storitvami in znanjem prispeva k varstvu okolja, tehničnemu napredku in trajnostnemu razvoju družbe. Nepristranskost pri izvajanju storitev, skupaj z standardi etičnega ravnanja, zagotavljajo višjo raven kvalitete storitev družbe.

generalni direktor
Jurij Kač, univ. dipl. ekon

član posloводства
Tadej Veber, univ. dip. inž. arh.

poslovodska predstavitvena listina

Poslovodstvo družbe DRI upravljanje investicij, d.o.o. izjavlja, da v celoti potrjuje računovodske izkaze prikazane v pričujočem letnem poročilu in pripadajoča pojasnila, prikazana pod poglavjem Računovodske usmeritve in pojasnila.

Ljubljana, 24.3.2014

generalni direktor
Jurij Kač, univ. dipl. ekon



član posloводства
Tadej Veber, univ. dip. inž. arh.



revizorjevo poročilo



Tel: +386 1 53 00 920
Fax: +386 1 53 00 921
info@bdo.si
www.bdo.si

Cesta v Mestni log 1
SI-1000 Ljubljana
Slovenija

POROČILO NEODVISNEGA REVIZORJA

Lastnikom družbe:

DRI upravljanje investicij d.o.o.
Kotnikova 40
1000 LJUBLJANA

Revidirali smo priložene računovodske izkaze gospodarske družbe DRI upravljanje investicij d.o.o., ki vključujejo bilanco stanja na dan 31. decembra 2013 ter izkaz poslovnega izida in vseobsegajočega donosa, izkaz gibanja kapitala in izkaz denarnih tokov za tedaj končano leto ter povzetek bistvenih računovodskih usmeritev in druge pojasnjevalne informacije. Pregledali smo tudi poslovno poročilo.

Odgovornost posloводства za računovodske izkaze

Posloводство je odgovorno za pripravo in pošteno predstavitev teh računovodskih izkazov v skladu s Slovenskimi računovodskimi standardi in za tako notranje kontroliranje, kot je v skladu z odločitvijo posloводства potrebno, da omogoči pripravo računovodskih izkazov, ki ne vsebujejo pomembno napačne navedbe zaradi prevare ali napake.

Revizorjeva odgovornost

Naša odgovornost je izraziti mnenje o teh računovodskih izkazih na podlagi revizije. Revizijo smo opravili v skladu z Mednarodnimi standardi revidiranja. Ti standardi zahtevajo od nas izpolnjevanje etičnih zahtev ter načrtovanje in izvedbo revizije za pridobitev sprejemljivega zagotovila, da računovodski izkazi ne vsebujejo pomembno napačne navedbe.

Revizija vključuje izvajanje postopkov za pridobitev revizijskih dokazov o zneskih in razkritjih v računovodskih izkazih. Izbrani postopki so odvisni od revizorjeve presoje in vključujejo tudi ocenjevanje tveganj napačne navedbe v računovodskih izkazih zaradi prevare ali napake. Pri ocenjevanju teh tveganj prouči revizor notranje kontroliranje, povezano s pripravljanim in poštenim predstavljanjem računovodskih izkazov družbe, da bi določil okoliščinam ustrezne revizijske postopke, ne pa, da bi izrazil mnenje o uspešnosti notranjega kontroliranja družbe. Revizija vključuje tudi ovrednotenje ustreznosti uporabljenih računovodskih usmeritev in utemeljenosti računovodskih ocen posloводства kot tudi ovrednotenje celotne predstavitve računovodskih izkazov.

Verjamemo, da so pridobljeni revizijski dokazi zadostna in ustrezna podlaga za naše revizijsko mnenje.

Mnenje

Po našem mnenju so računovodski izkazi resničen in pošten prikaz finančnega stanja gospodarske družbe DRI upravljanje investicij d.o.o. na dan 31. decembra 2013 ter njenega poslovnega izida in vseobsegajočega donosa ter denarnih tokov za tedaj končano leto v skladu s Slovenskimi računovodskimi standardi.

Odstavek o drugi zadevi

Poslovno poročilo skladno z revidiranimi računovodskimi izkazi.

Ljubljana, 26. marec 2014



BDO Revizija d.o.o.
Cesta v Mestni log 1, Ljubljana

Mag. Nadja Knez
Pooblaščenka revizorka
Direktorica

predlog uporabe bilančnega dobička

Družba DRI upravljanje investicij, d.o.o. je v letu 2013 ustvarila čisti poslovni izid v višini 740.391 EUR. Čisti poslovni izid je izkazan tudi kot bilančni dobiček leta 2013.

Poslovodstvo družbe predlaga naslednjo razporeditev bilančnega dobička za leto 2013 in sprejem sklepov kot sledi:

- 1. Bilančni dobiček, ki po stanju na dan 31.12.2013 znaša 740.391,00 EUR se:**
 - uporabi za izplačilo udeležbe na dobičku edinemu družbeniku v višini 240.391 EUR,
 - se razporedi v druge rezerve iz dobička v višini 500.000 EUR.
- 2. Razporeditev bilančnega dobička se knjiži v letu 2014, po sklepu družbenika.**
- 3. Izplačilo udeležbe na dobičku se izvede v dveh zaporednih mesečnih obrokih v višini 120.195,50 EUR in sicer od 20. do 25. v mesecu, v naslednjih dveh mesecih po sklepu.**

Obrazložitev:

S predlogom se sledi usmeritvam v Poslovnem načrtu in finančnemu planu družbe za leto 2014, kjer družba predvideva realizacijo prihodkov v podobni višini kot leta 2013.

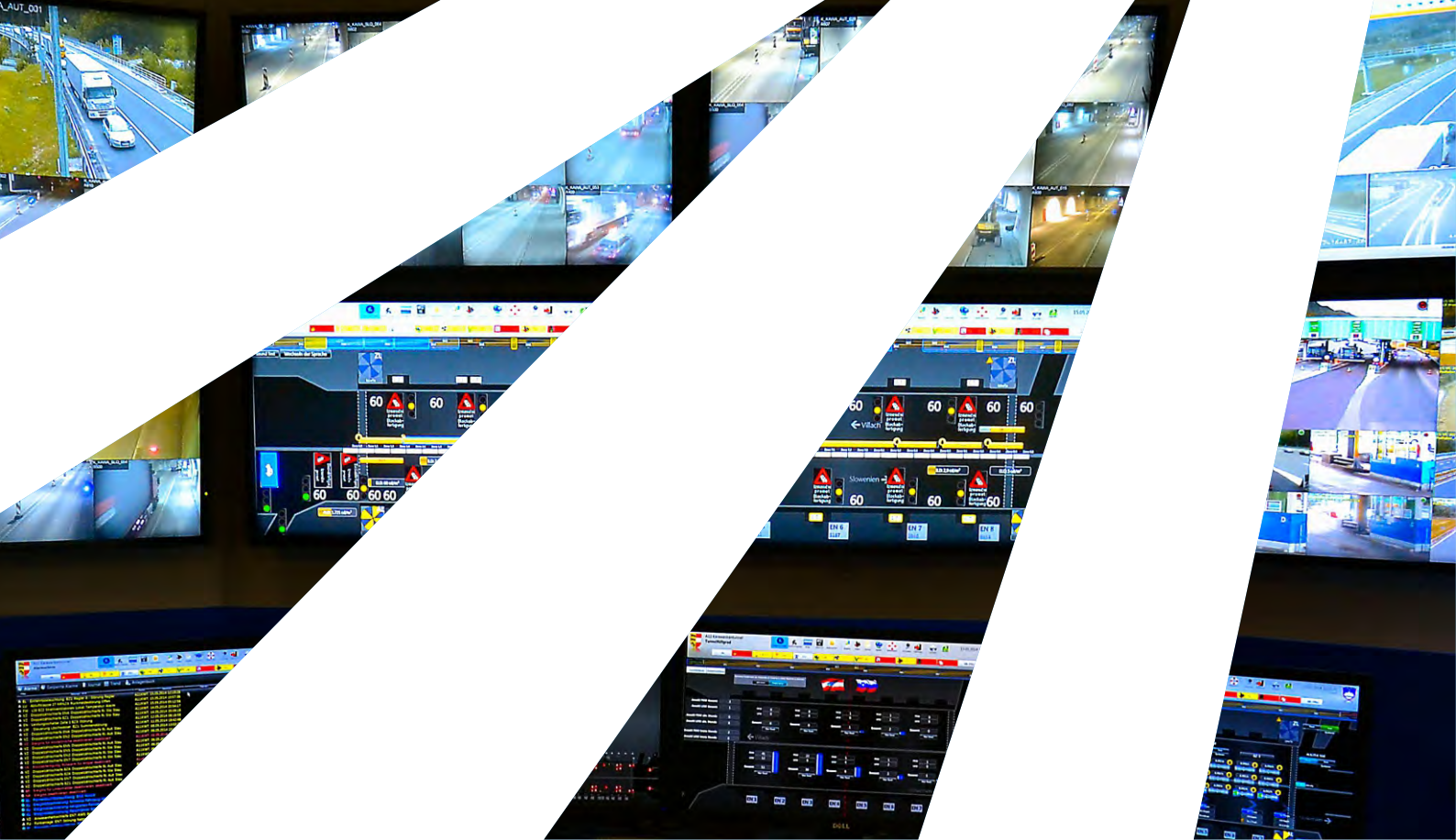
Predlagano izplačilo udeležbe na dobičku še omogoča stabilno poslovanje družbe, ob predpostavki, da se bodo že sklenjene pogodbe realizirale po pogodbeno dogovorjeni dinamiki in da bo realizirana vloga družbe pri vodenju investicij v državno infrastrukturo, kjer je družbi namenjena vloga notranjega (»in house«) izvajalca države.

Izplačila dobička bo vplivalo na likvidnostne razmere pri poslovanju družbe v letu 2014, zato se predlaga izplačilo dobička z obročnimi odplačili.

Pri oblikovanju predloga izplačila bilančnega dobička je bila upoštevana struktura virov financiranja, obseg kapitala ter solventnost in likvidnost.

generalni direktor
Jurij Kač, univ. dipl. ekon

član poslovodstva
Tadej Veber, univ. dip. inž. arh.



DRI upravljanje investicij, Družba za razvoj infrastrukture, d.o.o.

Kotnikova ulica 40, SI-1000 Ljubljana

info@dri.si

www.dri.si

