

letno poročilo

2012





letno poročilo 2012



poslovno poročilo



računovodsko poročilo

poročilo posloводства družbe	6
poročilo nadzornega sveta družbe	8
poudarki iz poslovanja v letu 2012	12
splošni podatki o družbi	14
osebna izkaznica družbe	14
osebna izkaznica DRI BH - hčerinska družba	17
splošno gospodarsko okolje v letu 2012	20
dejavnost družbe	22
poslovna politika družbe	22
vizija	22
poslanstvo	22
strateške usmeritve	22
uresničevanje poslovnih, strateških in razvojnih usmeritev	23
upravljanje s tveganji	26
pregled poslovanja družbe po področjih	28
Izvajanje svetovalnih in inženiring storitev na področju avtocest	28
Izvajanje svetovalnih in inženiring storitev na področju državnih cest	29
Izvajanje svetovalnih in inženiring storitev na področju železnic	30
Izvajanje drugih svetovalnih in inženiring storitev doma in v tujini	31
domači trg	31
tuji trgi	34
predstavništvo družbe za JV Evropo v Beogradu	34
analiza poslovanja	36
prihodki iz poslovanja družbe	36
poslovanje družbe	37
likvidnost in solventnost	46
zaposleni v družbi, razvoj človeških potencialov	47
poslovni partnerji družbe	49
naložbe v letu 2012	50
vodenje sistema kakovosti	50
vpliv poslovanja na družbeno okolje	51
načrti za leto 2013	51
1. Računovodski izkazi družbe	56
1.1 Bilanca stanja	56
1.2 Izkaz poslovnega izida	58
1.2.1 Izkaz vseobsegajočega donosa	59
1.3 Izkaz denarnih tokov	60
1.4 Izkaz gibanja kapitala	62
2. Računovodske usmeritve in pojasnila	65
2.1 Načela sestavljanja računovodskih izkazov in računovodske usmeritve	65
2.2 Razkritja in pojasnila k bilanci stanja	68
2.3 Razkritja in pojasnila k izkazu poslovnega izida	79
2.4 Razkritja in pojasnila pri izkazu denarnih tokov	84
2.5 Razkritja in pojasnila pri izkazu gibanja kapitala	85
dogodki po zaključku poslovnega leta	88
izjava o upravljanju družbe	90
poslovodska predstavitevna listina	92
revizorjevo poročilo	94
predlog uporabe bilančnega dobička	96

poročilo posloводства družbe



„Prepričana sva, da je družba tudi v prihodnjih letih sposobna uresničiti pričakovanja lastnika in zagotoviti celovito, visoko strokovno in pregledno vodenje investicij države kot tudi uspešno poslovanje.“

DRI upravljanje investicij, d.o.o. je v poslovnem letu 2012 uspešno posloval, se pravočasno odzival na spremembe v gospodarskem okolju ter optimistično, vendar na realnih temeljih načrtuje tudi svoje poslovanje v prihodnjem letu.

Gospodarsko situacijo v poslovnem letu 2012 je zaznamovalo nadaljnje poglobljanje gospodarske krize, kjer je bila vrednost gradbenih del na gradbenih inženirskih objektih nižja za 17,1%, glede na predhodno obdobje. Ker gre za večletno upadanje dejavnosti na trgu, ki je ključen za naše poslovanje, so bile ponovno na preizkušnji naše odločitve in sposobnost hitrega prilagajanja zmanjšanemu obsegu poslovanja. Nadaljevali so se stečajni gradbenih podjetij, ki so pomembno zaznamovali naše aktivnosti pri izvajanju inženirskih pogodb. Ne glede na razmere v katerih smo poslovali, pa lahko ponosno ugotavljamo, da to ni vplivalo na uspešnost poslovanja, finančno stabilnost in uresničevanje strateških usmeritev.

V letu 2012 je bila izvedena reorganizacija družbe in prilagoditev poslovnih procesov družbe na novonastale razmere. Tudi po spremembah še vedno zagotavljamo celovitost naše ponudbe, ki se odraža v strokovno svetovalnih storitvah v vseh fazah investicij. Visoka kakovost naših storitev in izpolnitev pričakovanj naših naročnikov ostaja naše vodilo, ki smo ga zagotavljali s pomočjo dolgoletnih izkušenj, načrtnim delom z zaposlenimi in njihovim sprotnim usposabljanjem, s fleksibilno organiziranostjo in učinkovito organizacijo dela, navkljub padcu cen naših storitev na trgu.

V letu 2012 je bil kot organ v družbi ponovno ustanovljen nadzorni svet, kar je izjemnega pomena za zagotovitev ustreznega nadzora nad poslovanjem družbe in tudi nemotenega poslovanja družbe, ki še naprej sluje po principu notranjega izvajalca. Poleg tega se je družbenik odločil za dvočlansko poslovodstvo, ki skupno zastopa družbo, namesto dosedanjega

generalnega direktorja. Nadzorni svet ima vse pristojnosti, ki jih je prej imel Finančno - projektni svet, izvaja pa tudi drug nadzor nad družbo. Lastniško in upravljavsko obvladovanje družbe, možnost vplivanja na njene strateške cilje, upoštevanje znanja in izkušnje, ki so v družbi, so zagotovilo tako za strokovno, pregledno in ekonomsko učinkovito vodenje investicij države kot tudi za pregledno poslovanje družbe.

V letu 2012 smo dosegli 17.531.582 EUR prihodkov, ki ne dosegajo načrtovanih. Tako se je tudi v preteklem letu nadaljeval trend zniževanja prihodkov, ki so bili v primerjavi s preteklim poslovnim letom nižji za 12%. Na zmanjšanje prihodkov je vplivala zmanjšana realizacija na avtocestnem programu, sicer povečana realizacija, glede na preteklo poslovno leto, na področju železniške infrastrukture, kjer pa novih projektov ni bilo, razen začetka izvajanja aktivnosti na odseku Trst – Divača, zniževanje cen za storitve na trgu, kjer družba konkurira, močan upad investicij v zasebnem sektorju kot tudi zmanjšan obseg investicij v javno infrastrukturo na področju Republike Slovenije. Na zagotavljanje prihodkov je pomembno vplivalo nadaljnje uspešno sodelovanje z Direkcijo Republike Slovenije za ceste, ki je s sklenitvijo nove pogodbe, po principu „in – house“, na področju upravljanja in varstva cest potrdila potrebe države po tovrstnem izvajalcu.

Upad investicij na področju Republike Slovenije je naše delovanje usmeril v številne aktivnosti za pridobitev prihodkov na tujih trgih, kjer nam je prvič doslej uspel preboj na hrvaško tržišče, uspeli pa smo tudi ponovno pridobiti dela v Republiki BiH.

Leto 2012 je bilo uspešno tudi za edinega družbenika, saj je družba v poslovnem letu 2011 dosegla dobiček ter ga je v obdobjih leta 2012 in 2013 v višini 1.628.141 EUR izplačala družbeniku.

Pri vseh naših načrtih so nam pomembno vodilo naročniki naših

storitev, ki s svojimi zahtevami, pričakovanji in željami pred nas postavljajo vedno nove izzive glede povečevanja nivoja kakovosti naših storitev, kar se odraža tudi v naši trženjski strategiji. Družba svoje storitve nudi širokemu krogu naročnikov. Redno spremljanje zadovoljstva naročnikov je zato v družbi postalo pravilo, ki pomembno prispeva tudi k njenemu nadaljnjemu razvoju in prilagajanju zahtevam trga.

Naši zaposleni so pri izpolnjevanju vseh nalog, ki se izvajajo v družbi, ključnega pomena. Zaposlenim je namenjena posebna skrb pri načrtovanju in izvajanju vseh procesov v družbi. V procesih izvajanja aktivnosti stremimo k njihovi optimizaciji, združevanju znanja na enem mestu, ne glede na naročnike in s tem k preprečevanju podvajanja delovnih aktivnosti. V družbi je posebna skrb namenjena prenosu znanja in izkušenj, kar se zagotavlja z organizacijo internih delavnic, usposabljanj. Naši zaposleni aktivno sodelujejo pri razvoju na posameznih strokovnih področjih kot tudi pri pripravi zakonodajnih predlogov s področja graditve in urejanja prostora. Uspešni smo bili pri realizaciji politike nasledstva naših zaposlenih, usposabljanja zaposlenih za opravljanje novih del, ki jih doslej v družbi nismo izvajali z lastnimi kadri, povečali smo število lastnih izdelkov, zagotovili večjo mobilnost zaposlenih kot tudi polno zasedenost lastnih kapacitet. Zavedamo se, da so motivirani zaposleni predpogoj za naše uspešno delovanje, kar pa ni mogoče brez ustvarjalnega delovnega okolja in dobrih medosebnih odnosov. Uspehom naših strokovnjakov, ki opravljajo visoko zahtevno delo in dobro izkoriščajo poslovne priložnosti gre zahvala, da družba ostaja tako uspešna in uresničuje svojo vizijo.

Informacijske tehnologije in enotne baze podatkov za učinkovito delo postajajo vse pomembnejše. V letu 2012 smo zato nadaljevali z nadgradnjo

enovite informacijske podpore poslovnih procesov v družbi, ki omogoča ažurne in kvalitetne informacije o poslovanju ter zagotavlja medsebojno povezanost in preglednost dokumentov družbe. Z vzpostavitvijo notranjih kontrol pri razvoju računalniške podpore poslovanja in nadzorom nad njihovim izvajanjem pa družba obvladuje in učinkovito upravlja tveganja, ki jim je izpostavljena pri svojem poslovanju.

Zavedava se, da nam naša poslovna uspešnost nalaga še dodatne obveznosti do okolja v katerem delujemo, zato z donacijami in sponzorstvi podpiramo razvoj stroke, ekološke projekte, sodelujemo pri humanitarnih projektih kot tudi podpiramo razvoj športa v Sloveniji.

Vsem sodelavcem se zahvaljujemo za prizadevno, učinkovito ter odgovorno uresničevanje ciljev družbe, naročnikom pa za zaupanje v DRI upravljanje investicij, d.o.o. Prepričana sva, da je družba tudi v prihodnjih letih sposobna uresničiti pričakovanja lastnika in zagotoviti celovito, visoko strokovno in pregledno vodenje investicij države kot tudi uspešno poslovanje.

generalni direktor
Saša Kovačič, univ.dipl.inž.grad.

član poslovodstva
Tadej Veber, univ.dipl.inž.arh.

poročilo nadzornega sveta družbe



Nadzorni svet

Na podlagi 17. člena Akta o ustanovitvi DRI upravljanje investicij, Družbe za razvoj infrastrukture, d.o.o. je nadzorni svet pripravil naslednje

POROČILO

Poročilo obsega:

1. Poročilo o delu nadzornega sveta v letu 2012
2. Poročilo o rezultatih preverjanja Letnega poročila in predlogu za uporabo bilančnega dobička z navedbo načina in obsega preverjanja družbe med poslovnim letom ter stališče do revizijskega poročila.

1. Poročilo o delu nadzornega sveta v letu 2012

V letu 2012 je do ustanovitve nadzornega sveta poslovanje družbe spremljal Finančno-projektni svet v sledeči sestavi:

- David Polutnik, Nina Mauhler, dr. Peter Gašperšič, mag. Klemen Grebenšek, mag. Alenka Bratušek, mag. Miranda Groff-Ferjančič (do 15.5.2012)
- Boštjan Rigler, Emanuel Čerček, Bojan Kekec, Leon Behin, Bojan Pogačar, mag. Miranda Groff-Ferjančič (do 26.10.2012)
- Boštjan Rigler, Emanuel Čerček, Bojan Kekec, Bojan Pogačar (do 21.11.2012)

S sklepom ustanovitelja z dne 29.10.2012 je bil sprejet nov Akt o ustanovitvi družbe DRI upravljanje investicij, Družba za razvoj infrastrukture, d.o.o. Akt je pričel veljati z dnem vpisa v sodni register, t.j. dne 21.11.2012. Z dnem vpisa Akta o ustanovitvi v sodni register je prenehal organ Finančno – projektni svet. Dotedanji člani Finančno – Projektnega sveta

- Boštjan Rigler, Ministrstvo za infrastrukturo in prostor
- Emanuel Čerček, Ministrstvo za infrastrukturo in prostor
- Bojan Kekec, Ministrstvo za infrastrukturo in prostor
- Bojan Pogačar, Ministrstvo za finance

so bili imenovani za člane Nadzornega sveta kot predstavniki ustanovitelja, in sicer za obdobje 6 mesecev od vpisa Akta v sodni register, t.j. do 21.5.2013.

Skladno s 14. členom Akta o ustanovitvi sta bila s strani sveta delavcev družbe kot predstavnika zaposlenih izvoljena Roman Maček in Katarina Krafogel (sklep sveta delavcev z dne 21.11.2012).

Nadzorni svet se je sestel na 1., konstitutivni seji dne 30.11.2012. Na seji so člani nadzornega sveta izvolili za predsednika nadzornega sveta Bojana Kekca in za namestnika predsednika nadzornega sveta Boštjana Riglerja.



DRI upravljanje investicij, Družba za razvoj infrastrukture, d.o.o.
Kotnikova ulica 40, 1000 Ljubljana, T: 01 30 68 100, F: 01 30 68 101, E: dri@dri.si, www.dri.si

Družba je vpisana v register pri Okrožnem sodišču v Ljubljani, registracijska številka 1/01932/00
matična številka 5269652000, davčna številka: SI47991119, osnovni kapital: 2.189.473,00 EUR
TRR pri NLB d.d.: SI56 0292 3001 4562 265, TRR pri Banki Koper d.d.: SI56 1010 0003 4710 572

V letu 2012 je imel nadzorni svet 2 redni seji in 3 korespondenčne seje. Nadzorni svet je v poslovnem letu 2012 sprejel 27 sklepov.

Na rednih sejah so bile obravnavane stalne točke, kot so poročilo o poslovanju družbe, tekoče poročilo o komercialnih aktivnostih, poročilo direktorja o realizaciji sklepov in potrditev zapisnikov preteklih sej. Vsi sprejeti sklepi so bili tekoče realizirani.

Nadzorni svet je v letu 2012 v okviru svojih pristojnosti aktivno spremljal in nadzoroval poslovanje družbe na podlagi poročil in informacij, ki jih je pripravilo poslovodstvo družbe, ter tako preverjal realizacijo poslovnega načrta.

Nadzorni svet je obravnaval in sprejel Letni načrt poslovanja družbe in finančni plan družbe za leto 2013 ter skladno z 18. členom Akta o ustanovitvi s tem seznanil zastopnika edinega ustanovitelja družbe.

Skladno z 12. in 15. členom Akta o ustanovitvi je nadzorni svet podal soglasja k poslom, katerih vrednost presega 500.000 € (brez DDV) ter predhodna soglasja na vse garancije, poročstva in jamstva.

Nadzorni svet je v času svojega delovanja v letu 2012 preverjal poslovanje družbe na sejah nadzornega sveta. V letu 2012 je bilo poslovanje preverjeno zlasti na naslednjih področjih:

- komercialno področje
- poslovanje družbe in doseženi poslovni rezultati
- preverjanje zakonitosti poslovanja in realizacija sklepov skupščine
- preverjanje letnega poročila za leto 2012 in stališče do revizijskega poročila

Komercialno področje se je preverjalo s seznanitvijo nadzornega sveta o sklenjenih pogodbah in aneksih, vloženih ponudbah in doseženih rezultatih na javnih razpisih. Pri tem se je skrbno spremljalo in analiziralo tudi razloge za neuspešne ponudbe. Družba je sledila svojim strateškim ciljem in pridobivala prihodke tudi na drugih področjih izven glavnih pogodb za DARS in DRSC, zlasti na področju železniške infrastrukture.

Poslovanje družbe in doseženi poslovni rezultati so se preverjali na podlagi poročil družbe o poslovanju, s čemer se je zasledovala realizacija poslovnega načrta za leto 2012. Nadzorni svet se je seznanil tudi s poročilom o zadolževanju družbe.

Preverjanje zakonitosti poslovanja in realizacija sklepov skupščine. Nadzorni svet je pri opravljanju nadzora sprejel ustrezne sklepe in ukrepe v skladu s sprejetimi zakonskimi in podzakonskimi akti in sklepi Vlade RS, kot skupščine družbe. Nadzorni svet je ugotovil, da poslovodja skrbi za realizacijo sklepov skupščine.

Na podlagi 11. člena Akta o ustanovitvi je nadzorni svet na svoji 2. redni seji imenoval za v.d. člana poslovodstva Tadeja Vebra.

2. Poročilo o rezultatih preverjanja Letnega poročila in predlogu za uporabo bilančnega dobička z navedbo načina in obsega preverjanja družbe med poslovnim letom ter stališče do revizijskega poročila

Nadzorni svet je po zaključku poslovnega leta 2012 preveril tudi letno poročilo družbe za leto 2012. Letno poslovno poročilo družbe je revidirala revizijska družba BDO revizija d.o.o., Družba za revidiranje, Ljubljana, ki je bila na skupščini družbe dne 29.10.2012 s sklepom ustanovitelja

imenovana za revidiranje računovodskih izkazov družbe in pregled skladnosti poslovnega poročila z revidiranimi računovodskimi izkazi za poslovno leto 2012. Letno poročilo je bilo pripravljeno skladno z veljavno zakonodajo, Slovenskimi računovodskimi standardi in Pravilnikom o računovodstvu.

Letno poročilo za leto 2012 je skladno z Zakonom o gospodarskih družbah sestavljeno iz dveh delov:

- poslovnega poročila in
- računovodskega poročila.

Poročilo poslovanja družbe in Poslovno poročilo celovito predstavlja pogoje in rezultate poslovanja družbe v letu 2012. Opisuje izpolnjevanje ciljev iz poslovnega načrta in finančnega plana družbe za leto 2012, pregled poslovanja družbe po posameznih področjih, gospodarsko okolje v obdobju poslovnega leta in analizira poslovanje družbe. Obravnava preverjanje kakovosti poslovanja, upravljanje s tveganji, razvoj kadrovskega potenciala in izvršene naložbe. Predstavlja tudi naročnike in poslovne partnerje, od katerih je bil največji delež prometa dosežen s storitvami na osnovi pogodb, sklenjenih z Direkcijo RS za ceste, DARS d.d. in Ministrstvom za infrastrukturo in prostor. Družba je v letu 2012 opravljala dela tudi za druge javne naročnike, lokalne skupnosti, naročnike s področja gradnje stavb in tudi za tuje naročnike.

Obseg dela v preteklem letu je družbi zagotovil realizacijo celotnega prihodka glede na plan v obsegu 93 %. Uspešnost poslovanja se kaže v ustvarjenem čistem poslovnem izidu, ki za 130 % presega načrtovanega in drugih kazalcih poslovanja.

Nadzorni svet v zvezi s preveritvijo Računovodskega poročila ugotavlja, da so jasno in pregledno predstavljeni vsi zakonsko predpisani računovodski izkazi, ki izkazujejo resničen in pošten prikaz premoženja in obveznosti družbe, njenega finančnega položaja ter poslovnega izida, gibanja kapitala in denarnih tokov. V prilogi k izkazom so podana tudi vsa pojasnila, ki so zahtevana:

- priloge k izkazom v skladu z Zakonom o gospodarskih družbah
- razkritja, ki jih zahtevajo tako zakon kot Slovenski računovodski standardi in
- dodatna pojasnila v skladu z Zakonom o gospodarskih družbah.

V zvezi s preveritvijo posameznih računovodskih izkazov in pojasnil nadzorni svet ugotavlja sledeče:

- da sredstva in viri sredstev v bilanci stanja na dan 31.12.2012 obsegajo postavke v skupni višini 23.845.916 EUR. Obseg sredstev oziroma virov sredstev se glede na stanje 31.12.2011 praktično ni povečal,
- da v izkazu poslovnega izida za leto 2012 znašajo celotni prihodki 17.531.582 EUR, celotni odhodki 16.330.492 EUR in čisti poslovni izid obračunskega obdobja 957.018 EUR. Prihodki so glede na plan realizirani v obsegu 93 % in odhodki v obsegu 89 %. Prihodki so glede na predhodno leto nižji za 12 %, odhodki pa za 8 % in čisti poslovni izid za 41 %,
 - da izkaz denarnih tokov prikazuje stanje denarnih sredstev in njihovih ustreznikov ob koncu leta in je rezultat stanja denarnih sredstev in njihovih ustreznikov na začetku leta ter vseh prejemkov in izdatkov denarnih sredstev in njihovih ustreznikov med letom. Družba denarne prejemke ustvarja iz rednega poslovanja in jih kot izdatke porablja za naložbenje in financiranje. Izdatki za naložbenje so predvsem namenjeni investiranju ter za kratkoročno vezavo depozitov za tekoče uravnavanje likvidnosti in za zagotavljanje likvidnostne rezerve. Izdatki pri financiranju pa so izplačila lastniku kot edinemu družbeniku (izplačilo dobička po sklepu družbenika),
 - da izkaz gibanja kapitala prikazuje stanje kapitala na začetku leta, spremembe sestavin kapitala tekom leta in stanje kapitala na koncu leta. V izkazu gibanja kapitala je med drugim upoštevano tudi izplačilo bilančnega dobička leta 2011, ki bo izplačan edinemu ustanovitelju v štirih zaporednih mesečnih obrokih skladno s sklepom ustanovitelja, sprejeta na seji uprave

Agencije za upravljanje kapitalskih naložb Republike Slovenije dne 29.10.2012. V zvezi z izplačilom bilančnega dobička družba po stanju na dan 31.12.2012 izkazuje še kratkoročne obveznosti v višini 1.221.105 EUR.

Nadzorni svet ugotavlja, da je družba v letu 2012 izkazala za 957.018 EUR bilančnega dobička. Nadzorni svet predlaga delitev bilančnega dobička za leto 2012, kot sledi: del dobička v višini 478.509,00 EUR se uporabi za izplačilo udeležbe na dobičku edinemu družbeniku, del dobička v višini 478.509,00 EUR pa se razporedi v druge rezerve iz dobička.

Družba BDO Revizija d.o.o. je revidirala računovodske izkaze družbe DRI upravljanje investicij, Družba za razvoj infrastrukture, d.o.o. za poslovno leto, ki se je končalo na dan 31.12.2012, ter pregledala tudi poslovno poročilo in izrazila pozitivno mnenje o pošteni predstavitvi finančnega stanja družbe na dan 31.12.2012, njenega poslovnega izida, vseobsegajočega donosa in denarnih tokov. Ugotovila je tudi, da je poslovno poročilo skladno z revidiranimi računovodskimi izkazi. Poročilo revizorja je sestavni del Letnega poročila.

Nadzorni svet je preveril sestavljeno in revidirano Letno poročilo družbe za poslovno leto 2012 in zavzel pozitivno stališče do revizijskega poročila družbe BDO Revizija d.o.o. in na 5. redni seji dne 23.4.2013 poročilo potrdil. S potrditvijo Letnega poročila je to na podlagi 17. člena Akta o ustanovitvi DRI upravljanje investicij, Družba za razvoj infrastrukture, d.o.o. sprejeto. Na isti seji je nadzorni svet sprejel tudi sklepe s predlogi skupščini v zvezi z razporeditvijo bilančnega dobička družbe za poslovno leto 2012.

Ljubljana, 23.4.2013

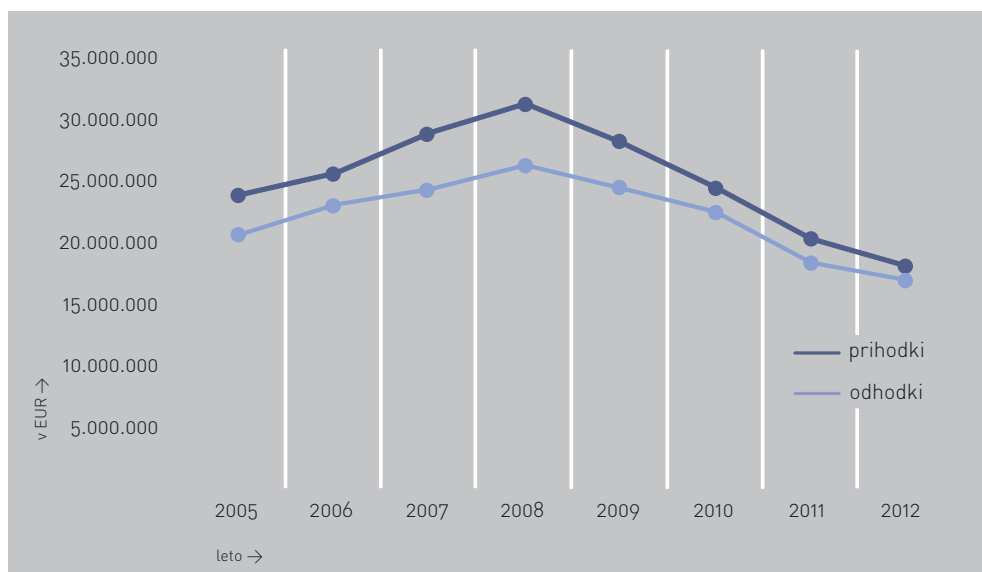
Bojan Kekec
predsednik nadzornega sveta
DRI upravljanje investicij, Družba za
razvoj infrastrukture, d.o.o.



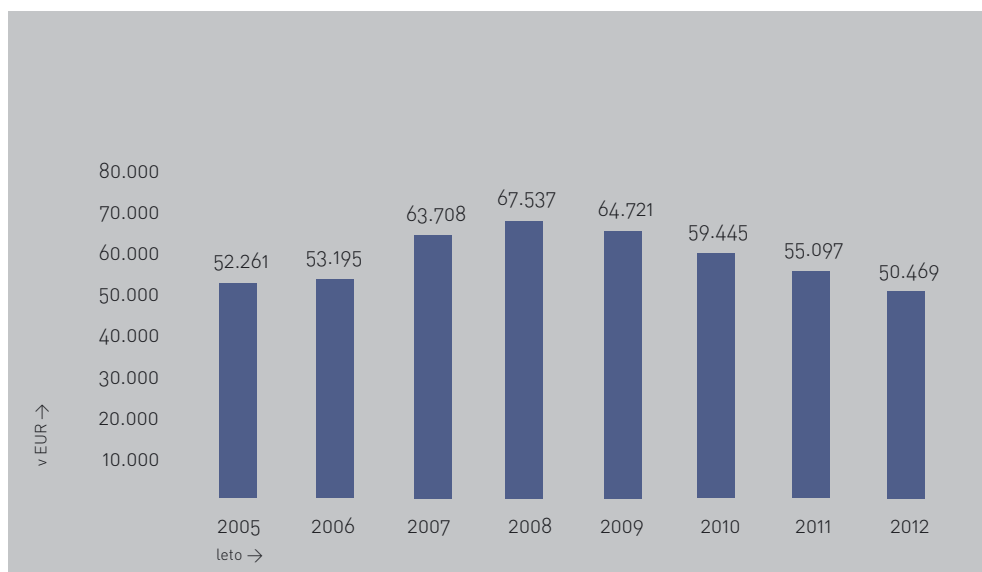
poudarki iz poslovanja v letu 2012

<p>poslovanje družbe</p>	<ul style="list-style-type: none"> ■ V preteklem letu so znašali prihodki družbe 17,53 mio EUR. ■ Odhodki družbe so znašali 16,33 mio EUR. ■ Ustvarjeni čisti poslovni izid je znašal 0,96 mio EUR. ■ Dodana vrednost na zaposlenega je znašala 50.469 EUR. ■ V letu 2012 je družba dosegla čisto dobičkonosnost kapitala 5,0%. ■ Gospodarnost poslovanja je v letu 2012 znašala 105,7%. ■ Koeficient kapitalske pokritosti osnovnih sredstev je znašal 1,81, kar pomeni, da so vsa osnovna sredstva financirana iz lastnih virov. ■ Financiranje poslovanja je bilo stabilno.
<p>kakovost poslovanja</p>	<p>Med pomembnejšimi strateškimi usmeritvami družbe je tudi skrb za kakovost poslovanja. V letu 2012 je bil dopolnjen sistem kakovosti poslovanja in poostrene kontrole nad poslovanjem družbe:</p> <ul style="list-style-type: none"> ■ uspešno je opravila trinajsto zunanjo presojo certifikata ISO9001, ■ nadaljevala je s kontinuiranim nadgrajevanjem sistema upravljanja s tveganji družbe, ■ intenzivirala je obseg notranjih kontrol nad izvajanjem poslovnih procesov in nadaljevala z razvojem notranjih kontrol nad finančnim poslovanjem družbe.
<p>kadri in znanje</p>	<p>Načrtno zaposlovanje in skrb za razvoj kadrovskega potenciala se odraža v naslednjem:</p> <ul style="list-style-type: none"> ■ na dan 31.12.2012 je bilo v družbi zaposlenih 254 delavcev, povprečno pa je bilo v letu 2012 zaposlenih 275 delavcev, ■ povprečna starost zaposlenih je bila na dan 31.12.2012 44,9 let, ■ akademski naziv, univerzitetno, visoko in višjo izobrazbo ima 84,3 % zaposlenih, ■ kompetenten kader je družba zagotavljala z izobraževanjem za pridobitev verificirane izobrazbe, kamor uvrščamo tudi pridobitev različnih strokovnih izpitov in licenc, ter usposabljanjem zaposlenih v obliki seminarjev in strokovnih srečanj doma in v tujini, izvedena so bila notranja izobraževanja večjega števila zaposlenih z lastnimi predavatelji s področja novosti v stroki in zakonodaji, izobraževanje vodstva in vodilnih delavcev s področja človeških virov in izobraževanje s področja sistema vodenja kakovosti ISO.
<p>razvoj družbe in razvojni kazalniki</p>	<p>Za večjo transparentnost poslovanja in boljši nadzor nad poslovnimi procesi ter rezultati poslovanja je družba v letu 2012 dokončala prenovo nekaterih aplikacij za podporo poslovanju in tako nadgradila razvoj informacijske infrastrukture skladno s poslovno-finančnim načrtom.</p> <p>Uresničevala je svojo strateško usmeritev in nadalje razvijala in dopolnjevala svoje storitve predvsem v smislu implementiranja znanj, pridobljenih s sodelovanjem pri raznih projektih in nalogah.</p>

prihodki in odhodki po letih



dodana vrednost na zaposlenega



gibanje zaposlenih število zaposlenih koncem let 2005 - 2012



splošni podatki o družbi

DRI upravljanje investicij, d.o.o. je bila ustanovljena po Zakonu o gospodarskih družbah in posluje skladno s predpisi, ki urejajo delovanje gospodarskih družb. Družba opravlja storitve investicijskega inženiringa, vodenja investicij v javno infrastrukturo in druge svetovalne storitve za organe države in pravne osebe javnega prava, kot notranji izvajalec. Družba, poleg opravljanja storitev za državo, pridobiva prihodke tudi z realizacijo poslov na domačem in tujih trgih.

Družba je po statusu gospodarska družba z omejeno odgovornostjo. Edini družbenik in lastnik družbe je Republika Slovenija.

Z družbo upravlja edini družbenik- ustanovitelj, organi družbe so: ustanovitelj, nadzorni svet in poslovodstvo, ki ga sestavlja generalni direktor in največ en član poslovodstva, ki je zadolžen za samostojno strokovno področje. Družba je ustanovljena za nedoločen čas.

V družbi je v letu 2012, do meseca novembra deloval finančno-projektni svet, ki je bil pristojen za spremljanje in obravnavo finančnih in strokovnih vprašanj, povezanih s poslovanjem družbe.

osebna izkaznica družbe

Firma družbe

DRI upravljanje investicij, Družba za razvoj infrastrukture, d.o.o.

Skrajšana firma

DRI upravljanje investicij, d.o.o.

Sedež družbe

Ulica talcev 24, SI-2000 Maribor, Slovenija

Podružnica

Kotnikova ulica 40, SI-1000 Ljubljana, Slovenija

Šifra dejavnosti

71.129

Glavna dejavnost

Druge inženirske dejavnosti in tehnično svetovanje (SKD 2008; Ur.l.št.17/2008)

Matična številka

5269652

Davčna številka

47991119

Identifikacijska številka za DDV

SI47991119

Osnovni kapital

2.189.473,00 EUR na dan 31.12.2012

Predstavništvo družbe

Predstavništvo DRI upravljanje investicij, Družba za razvoj infrastrukture, d.o.o. v Beogradu

Sedež

Kneza Mihaila 10, 11000 Beograd, Srbija

Matična številka

29010455

Davčna številka

104794977

Poslovodstvo, ki ga sestavljajo:

generalni direktor

Saša Kovačič, univ.dipl.inž.grad.

član poslovodstva

Tadej Veber, univ.dipl.inž.arh.

predsednik nadzornega sveta

Bojan Kekec

Družba je s svojimi strokovnimi in organizacijskimi izkušnjami ter visoko izobraženimi kadri največja svetovalna in inženiring organizacija na področju Republike Slovenije. Družba celovito obvladuje svetovalni inženiring in je usposobljena prevzemati storitvene in druge naloge s področja gradbeništva, ekonomije, prava, strojništva, elektronike, geodezije, informatike ter odnosov z javnostmi, še zlasti svetovalnih in inženiring storitve v zvezi z načrtovanjem, gradnjo, vzdrževanjem in upravljanjem (priprava strokovnih osnov) prometnic in drugih investicijskih objektov.

Generalni direktor družbe

- Saša Kovačič, univ.dipl.inž.grad.

Član poslovodstva

- Tadej Veber, univ.dipl.inž.arh.

Člana vodstva družbe

- Majda Peterlin, univ.dipl.prav.
direktorica področja za pravne zadeve, finance in kadre
- Vili Žavrlan, univ.dipl.inž.grad.
direktor področja za pripravo in izvedbo projektov

Nadzorni svet družbe v skladu z Aktom o ustanovitvi družbe sestavlja 6 članov – 4 imenuje edini družbenik na predlog ministra, pristojnega za infrastrukturo, 2 sta predstavnika delavcev.

Predsednik

- Bojan Kekec

Člani

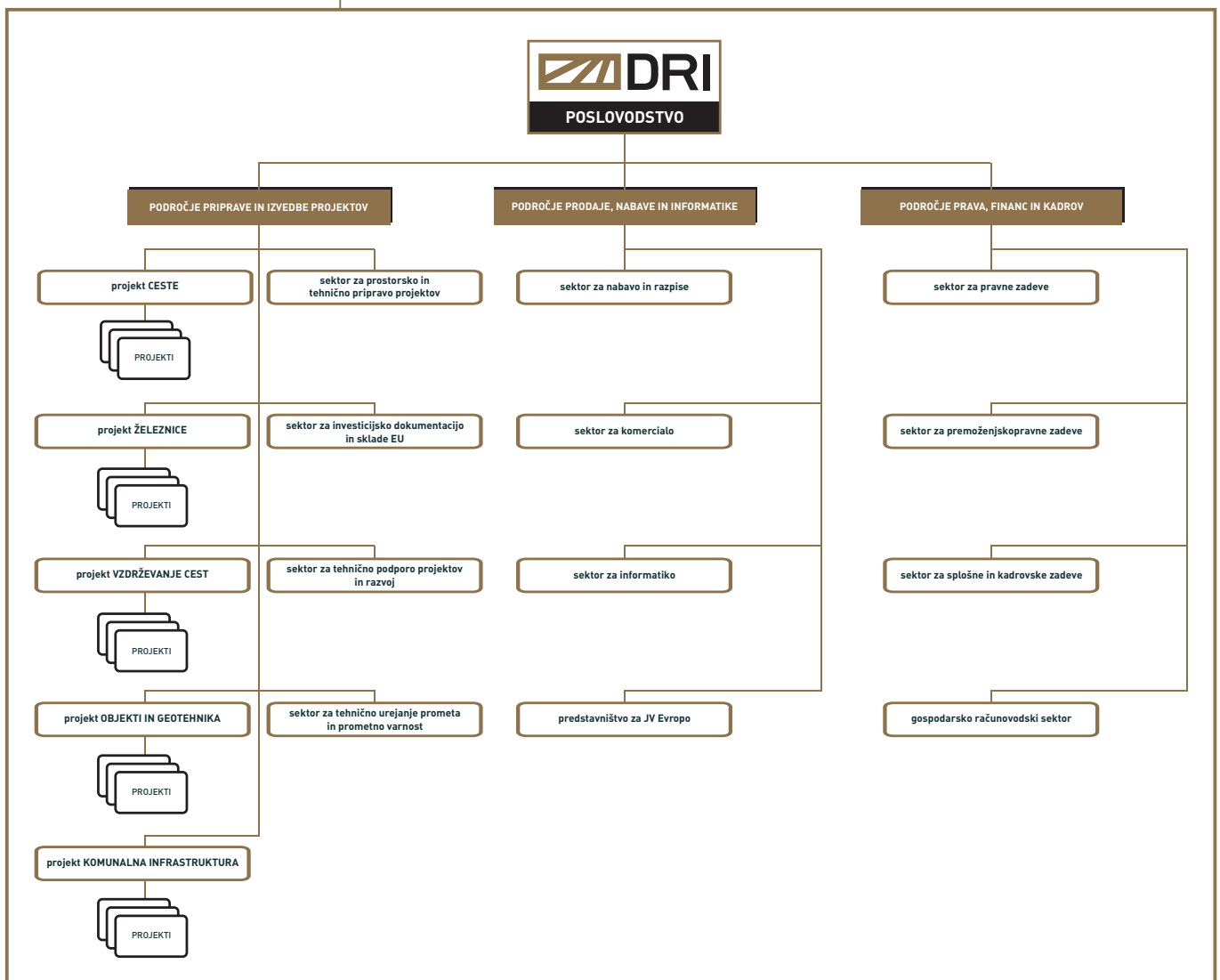
- Boštjan Rigler
- Emanuel Čerček
- Bojan Pogačar
- Katarina Krafogel
- Roman Maček

Organiziranost družbe zagotavlja gospodarnost poslovanja, interdisciplinaren pristop pri delu, odzivnost ob spremembah oz. pridobljenih novih delih, gospodarno izrabo visoko strokovnega kadra in višjo kakovost poslovanja kot tudi celovito vodenje projektov, ki obsega tako organizacijo načrtovanja, pridobivanja tehnične ali projektne dokumentacije, nadzor nad gradnjo in vzdrževanjem investicijskih objektov in s tem izpolnjevanje zahtev naročnikov kot tudi opravljanje strokovnih, skupnih in splošnih dejavnosti. Delo se opravlja na lokaciji v Ljubljani, Kotnikova ulica 40, v Mariboru in Kopru ter na gradbiščih po Sloveniji, pa tudi v tujini (Sarajevo, Zagreb). Celovitost ponudbe predstavlja veliko prednost pred konkurenti, saj omogoča poslovanje na najvišji kakovostni ravni in hitro prilagajanje novim nalogam.

Organizacijsko se dela izvajajo v okviru treh področij:

- Področje priprave in izvedbe projektov,
- Področje prodaje, nabave in informatike,
- Področje prava, financ in kadrov.

Organizacijska shema sledi zahtevam trga oziroma sklenjenim pogodbam, saj na področju priprave in izvedbe projektov z ustanovitvijo posameznega projekta lahko hitro zagotovimo strokovnjake za izvedbo večjih poslov.





**osebna izkaznica
DRI BH - hčerinska družba**

Firma družbe

Skrajšana firma

Poslovni naslov

Sedež družbe

Šifra dejavnosti

Glavna dejavnost

Matična številka

Davčna številka

Identifikacijska številka za DDV

Osnovni kapital

DRI BH za svetovanje i inženjering, d.o.o.

DRI BH, d.o.o.

Ulica Kemala Kapetanovića br. 45, Sarajevo, Sarajevo - Novo Sarajevo

Sarajevo, Bosna in Hercegovina

74.200

Arhitektonske i inženjerske djelatnosti i tehničko savjetovanje

65-01-0713-09

4201447930005

201447930005

2.000 KM oz. 1.023 EUR na dan 31.12.2012

Direktor

mag. Franci Likar



poslovno poročilo



splošno gospodarsko okolje v letu 2012

Realni indeksi vrednosti
opravljenih gradbenih del
Slovenija, januar 2005 - november 2012
(Ø2005=100)



Gospodarska aktivnost v evrskem območju se je na začetku zadnjega četrtletja 2012 še zmanjšala, pričakovanja glede okrevanja pa so ostala nizka. Gospodarska aktivnost v Sloveniji, v odvisnosti od tujega povpraševanja, je bila na podobnih ravneh kot v povprečju leta 2012. Kazalniki aktivnosti, odvisni od domačega povpraševanja pa se poslabšujejo. Po zadnjih razpoložljivih podatkih je bil bruto domači proizvod v obdobju januar - september 2012 glede na januar - september 2011 manjši za 1,56% (vir: SURS).

Aktivnost v gradbeništvu je v letu 2012 še naprej padala v vseh segmentih gradbeništvu, še najbolj pa na gradbenih inženirskih objektih. Kreditni krč bančnega sistema, stečaji podjetij, kriza v gradbenem sektorju in še vedno naraščajoča brezposelnost v letu 2012 kažejo, da je okrevanje gospodarstva še vedno negotovo.

Vrednost gradbenih del, opravljenih v obdobju januar - novembra 2012, je bila v primerjavi z obdobjem januar - november 2011 nižja za 16,6%. Vrednost gradbenih del na stavbah je bila nižja za 15,5%, vrednost gradbenih del na gradbenih inženirskih objektih pa je bila nižja za 17,1%. Zaostrena nelikvidnost v celotnem gradbenem sektorju povzroča težave pri poslovanju številnim podjetjem, kar se posledično odraža na povečanem številu podjetij, ki imajo blokirane transakcijske račune, ali pa je bil uveden insolventni postopek..

Realni indeksi vrednosti
opravljenih gradbenih del
Slovenija, november 2012

	$\frac{XI\ 2012^{1})}{X\ 2012}$	$\frac{XI\ 2012^{2})}{XI\ 2011}$	$\frac{I-XI\ 2012^{2})}{I-XI\ 2011}$	$\frac{XI\ 2012^{1})}{\emptyset\ 05}$
gradbeništvo	114,7	79,6	83,4	58,7
stavbe	114,3	83,3	84,5	44,2
gradbeni inženirski objekti	109,5	78,2	82,9	69,3

vir: SURS

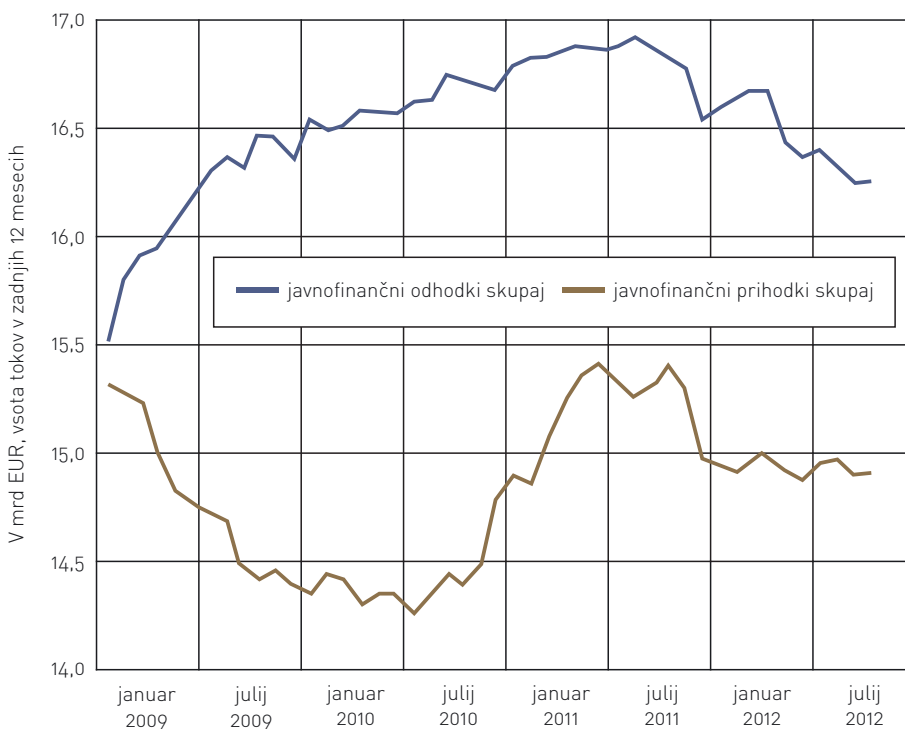
V letu 2011 so se cene življenjskih potrebščin povišale za 2,0 %, povprečni letni indeks, ki kaže spremembe cen od začetka leta do tekočega meseca glede na enako obdobje v preteklem letu, pa je 1,8 %. Na rast splošne ravni cen v letu 2011 je tako pri nas kot v celotnem evrskem območju vplivala šibka gospodarska aktivnost in višje cene nafte in hrane z začetka leta 2011. Na UMARJ-u ocenjujejo, da je nižja inflacija pri nas predvsem posledica šibkejše gospodarske aktivnosti, na katero so ob koncu leta pomembno vplivali tudi sezonski dejavniki.

V letu 2012 so se cene življenjskih potrebščin povišale za 2,7%, povprečni letni indeks, ki kaže spremembe cen od začetka leta do tekočega meseca glede na enako obdobje v preteklem letu, pa je 2,6%. V letu 2012 so bile cene višje predvsem zaradi višjih cen energentov in hrane ter enkratnega dviga cen nekaterih storitev. Na UMARJ-u ocenjujejo, da se je v prvih desetih mesecih leta 2012 cenovna konkurenčnost slovenskega gospodarstva izboljšala zaradi nižjega tečaja evra, vendar manj kot v večini članic evrskega območja.

Bruto plača v decembru 2012 je znašala 1.534,54 EUR, kar je za 0,75% manj kot decembra leta 2011 (vir: SURS).

Stopnja registrirane brezposelnosti predstavlja delež brezposelnih oseb v aktivnem prebivalstvu. Ob koncu decembra 2012 je bilo na Zavodu RS za zaposlovanje prijavljenih 118.061 oseb, kar pomeni 6,3% višjo brezposelnost v primerjavi z enakim obdobjem leta 2011.

Po podatkih konsolidirane bilance Ministrstva za finance so se v desetih mesecih leta 2012 javno finančni prihodki znižali za 0,4% glede na enako obdobje leta 2011. Razlog za znižanje javno finančnih prihodkov je v manjših prihodkih od davkov. Javno finančni odhodki so se v prvih desetih mesecih leta 2012 v primerjavi z enakim obdobjem leta 2011 zmanjšali za 2,1%. Osnovni razlog za znižanje javno finančnih odhodkov je znižanje investicijskih transferjev, nakupov blaga ter izdatkov za plače in socialne transferje. Primanjkljaj državnega proračuna je v prvih desetih mesecih znašal 1.146 mio EUR, kar je manj kot leto prej (1.562 mio EUR).



vir: MF, preračuni UMAR

Konsolidirani javnofinančni
prihodki in odhodki

	<p>Po poročilu UMAR, so se investicijski transferji v prvih devetih mesecih leta 2012 znižali za 20,3% glede na enako obdobje leta 2011. Tako drastično znižanje razpoložljivih sredstev za javne investicije se je odrazilo na nadaljnjem upadanju gradbene dejavnosti. Konkurenca v gradbeništvu se še dodatno zaostre, posledično se povečuje tudi pritisk na znižanje cen v vseh z gradbeništvom povezanih dejavnosti.</p>
<p>dejavnost družbe</p>	<p>Osrednja dejavnost družbe je svetovalni inženiring, kar ji omogoča nastop na trgu in izvajanje aktivnosti pri vodenju investicij za državo skladno z razvojnimi načrti in strateškimi cilji. Pri tem obvladuje celovite svetovalne in inženiring storitve na področju cestne infrastrukture in na drugih infrastrukturnih oziroma investicijskih projektih.</p> <p>Registrirana glavna dejavnost družbe v skladu s Standardno klasifikacijo dejavnosti 2008 je 71.129 – Druge inženirske dejavnosti in tehnično svetovanje (Ur.l. št. 17/2008).</p>
<p>poslovna politika družbe</p>	<p>Poslovna politika družbe sledi njeni viziji, poslanstvu, strateškim usmeritvam in ciljem.</p> <p>Vizija</p> <p>Preko dosledne uveljavitve koncepta notranjega izvajalca, s celovito obravnavo prometne infrastrukture ter razširitvijo in razpršitvijo aktivnosti tudi na druga infrastrukturna področja (predvsem okoljska in komunalna infrastruktura), v zaostrenih finančnih in posledično investicijskih razmerah v poslovnem okolju, ostati uspešna slovenska družba za svetovanje in inženiring na področju investicij, s potencialom za konkurenčen nastop in pridobivanje poslov na mednarodnih trgih (predvsem JV Evropa).</p> <p>Poslanstvo</p> <p>S spremembami Akta o ustanovitvi je družbi določen nov namen oziroma poslanstvo in sicer, da kot notranji izvajalec za državo, njene organe in pravne osebe javnega prava opravlja storitve investicijskega inženiringa, vodenja investicij v javno infrastrukturo in druge svetovalne storitve.</p> <p>Strateške usmeritve</p> <ul style="list-style-type: none"> ■ Največji inženir na cestni infrastrukturi <p>Ohraniti vodilno vlogo pri realizaciji strokovno-svetovalnih in konzultantskih storitev na področju avtocest in drugih državnih cest. Z implementacijo novih storitev slediti potrebam naročnikov na področju upravljanja in gospodarjenja s cestami. Zadržati dosežen tržni delež.</p> <ul style="list-style-type: none"> ■ Nova področja storitev <p>Širiti področje delovanja na nove vrste storitev ter nova področja javne infrastrukture. Povečevati delež prihodkov iz tega naslova v celotnih prihodkih družbe v deležu preko 37% od celotnih prihodkov iz poslovanja.</p> <ul style="list-style-type: none"> ■ Dobičkonosno poslovanje <p>Realizacija poslovnega načrta, ustvarjenega dobička, obvladovanje stroškov, racionalizacija poslovanja, zagotavljanje likvidnosti in upravljanje s tveganji.</p>

■ Strateško povezovanje

Povezovanje z gospodarskimi družbami doma in v tujini s sorodnimi dejavnostmi in referenčnimi posli, za dopolnjevanje nabora storitev in s tem celovitosti ter konkurenčnosti ponudb.

■ Širitev na trge JV Evrope

S pomočjo že delujočega Predstavnštva za JV Evropo v Beogradu in hčerinske družbe v BiH povečati prepoznavnost in konkurenčnost na področju JV Evrope.

■ Kakovost poslovanja

Poslovanje po sistemu ISO 9001, sistem notranjega nadzora in kontrol, strokovno izvajanje storitev, integralni informacijski sistem, register tveganj.

Temeljni cilj poslovanja družbe je v letu 2012 ostajal: biti uspešna družba za svetovanje in inženiring na področju investicijske graditve objektov, še posebej pri vlaganjih v infrastrukturo.

Družba je v letu 2012 uresničevala temeljne usmeritve za poslovanje kot izhajajo iz dolgoročnih usmeritev družbe, njene nove vloge s katero postopoma prevzema vodenje investicij kot notranji izvajalec države in iz Poslovno – Finančnega načrta družbe za leto 2012, ki so bili:

- izvajati že sklenjene pogodbe z DARS in s komercialnimi aktivnostmi slediti povpraševanjem po storitvah na področju inženirsko konzultantskih opravil pri obnavljanju avtocest in izgradnji manjkajočih odsekov, storitev potrebnih za načrtovanje gospodarjenja s cestami ter inženirsko svetovalnih storitev pri načrtovanju in izvedbi ukrepov za zaščito okolja in preprečevanja škodljivih emisij;
- ohranjati visok tržni delež pri naročniku Direkciji Republike Slovenije za ceste (v nadaljevanju DRSC) in pridobiti konzultantska opravila za področje glavnih in regionalnih cest po letu 2012;
- intenzivirati delo na področju železniške infrastrukture in sicer tako pri pripravi državnih prostorskih načrtov na odseku Divača – Koper in Divača – Trst kot tudi pri zagonu investicij na odseku Divača – Koper;
- na področju okoljske in komunalne infrastrukture, kjer se je pričakovalo celovito reorganizacijo in poenotenje državnega upravljanja z vodami in sklenitev pogodbe o naročilu za svetovanje in investicijski inženiring na tem področju.
- Skladno s tem in na podlagi osnutka Strategije upravljanja kapitalskih naložb RS za obdobje 2011-2015, z dne 29.6.2011, se je pričakovalo, da bodo s strani Vlade RS in AUKN v letu 2012 zagotovljene podlage in izvedeni postopki za pripojitev družbe Infra, d.o.o.;
- realizirati prihodek od ostalih poslov v deležu preko 37% od celotnih prihodkov iz poslovanja;
- v tujini, predvsem na področju Zahodnega Balkana pridobiti delo na referenčnih področjih družbe. V prvi polovici leta 2012 preučiti poslovno upravičenost odprtja izpostave ali hčerinske družbe na Hrvaškem, za naše delo na področju komunalne infrastrukture;
- z vzpostavljenim sistemom upravljanja s tveganji izvajati ukrepe, ki bodo zagotavljali tekočo likvidnost in pričakovanja lastnika;
- zagotavljati nenehen razvoj in izobraževanje zaposlenih, nadgrajevanje znanja, skrbeti za učinkovito delovanje in organizacijo, ki omogoča hitro prilagajanje zahtevam naročnikov;
- zagotavljati varen in zanesljiv informacijski sistem, ki bo omogočal ažurne informacije potrebne za poslovno odločanje ter pričeti s prilagoditvami informacijskega sistema za potrebe vodenja železniških projektov;
- zagotoviti ustrezne delovne pogoje in opremo;
- zviševati nivo kakovosti poslovnih procesov.

**uresničevanje poslovnih,
strateških in
razvojnih usmeritev**

Družba je ohranila visoko kakovost opravljanja svetovalnih storitev. Uspešno je uresničevala zastavljene cilje zavedajoč se, da je uspešnost poslovanja lahko zagotovljena le s celovitostjo družbe in s tem pogojene celovite ponudbe storitev - od ideje do realizacije ter stalnim razvojem. Aktivnosti v letu 2012 so sledile odločitvam lastnika, v zvezi z določitvijo statusa družbe kot notranjega izvajalca za državo in druge osebe javnega prava, predvsem z intenzivnimi aktivnostmi, vezanimi na predstavitev možnih oblik sodelovanja z državnim organom ter pri vodenju investicijskih projektov novih železniških prog Divača – Koper in Divača – Trst.

Pregled izvajanja dejavnosti v preteklih letih je prikazan v naslednji tabeli.

področje	2001	2002	2003	2004	2005	2006	2007	2008	2009	2010	2011	2012
avtoceste												
glavne in regionalne ceste												
stavbe												
revizije ceste in objekti												
revizije železnica												
vodna infrastruktura												
komunalna infrastruktura												
letališka infrastruktura												
železnice												
vodenje investicij na železnicah kot notranji izvajalec države												
investicijska dokumentacija												
gospodarjenje z avtocestami												
tujina												

- uvajanje nove dejavnosti družbe
- izvajanje pogodb
- razvoj dejavnosti v teku, prve pogodbe

Temeljni cilj, da ostanemo uspešna družba za svetovanje in inženiring na področju investicijske graditve objektov, še posebej pri vlaganjih v infrastrukturo, je bil dosežen.

Osnovni dejavnosti, ki ju družba izvaja od njene ustanovitve, to je izvajanje svetovalnega inženiringa na področju avtocest in državnih cest, s postopnim osvajanjem novih dejavnosti z vse večjim tržnim deležem, se je pridružilo intenzivno vodenje aktivnosti na področju vodenja investicij na železniški infrastrukturi.

Ohranili smo vodilno vlogo pri realizaciji strokovno svetovalnih in konzultantskih storitev na področju avtocest in drugih državnih cest, kjer ohranjamo primat po tržnem deležu.

Nadaljevali smo dela na že sklenjenih pogodbah z DARS, pri čemer se je obseg programov in finančna realizacija glede na leto 2011 zmanjšala. Vršili smo nadzor na odseku AC Izola – Koper, s predorom Markovec in opravljali inženirsko konzultantske storitve pri obnovah avtocest. Veliko smo se angažirali na zaključevanju projektov v Severovzhodni Sloveniji in na Dolenjskem.

Obseg izvršenih svetovalnih in inženirskih storitev pri gradnji in investicijskem vzdrževanju ter upravljanju in rednem vzdrževanju glavnih ter regionalnih cest, vključno s premostitvenimi objekti, je bil v letu 2012 ne glede na rebalans državnega proračuna zaradi uspešnega koriščenja evropskih sredstev v okviru planiranega. Družba je s svojimi storitvami sodelovala pri realizaciji številnih projektov novogradenj, rekonstrukcij, obnov in preplastitev cest, premostitvenih objektov, sanacij brežin in njihovih zavarovanjih. Družba je bila uspešna tudi pri pridobitvi inženirskih del za DRSC na projektih, ki se bodo izvajali v prihodnjih letih.

Na področju okoljske in komunalne infrastrukture ni bila realizirana sklenitev pogodbe o naročilu za svetovanje in investicijski inženiring na tem področju, saj postopki za pripojitev družbe Infra in s tem posledično reorganizacija in poenotenje državnega upravljanja z vodami, niso bili izvedeni.

Področje delovanja smo uspešno širili na področje železniške infrastrukture. Delež prihodkov iz tega naslova v letu 2012 v celotnih prihodkih družbe znaša skoraj 17% od celotnih prihodkov iz poslovanja. V tem segmentu računamo na pomemben vir prihodkov družbe v prihodnjih letih, strokovno-kadrovsko prestrukturiranje oziroma razvoj ter pridobitev pomembnih referenc za mednarodno konkurenčnost. Obseg storitev se je povečal na področju vodne in komunalne infrastrukture, čemur trenutno prihodki iz tega naslova še ne sledijo.

S pomočjo Predstavništva za JV Evropo v Beogradu in hčerinske družbe v BiH smo še povečali prepoznavnost in s konkretnimi svetovalskimi posli poskrbeli za krepitev svoje konkurenčnosti na področju JV Evrope. Načrtovana ustanovitev podružnice oziroma hčerinske družbe na Hrvaškem, za naše delo na področju komunalne infrastrukture, se ni izkazala za upravičeno. Delež prihodkov v tujini je znašal 4% celotnih prihodkov.

Razvojne usmeritve družbe smo uresničili z uspešnim zaključkom posodobitve/uskladitve tehničnih specifikacij/smernic za ceste v Srbiji skladno z EU standardi. Za realizacijo zahtevne naloge je kreditna sredstva zagotovila Svetovna banka. Posodobitev in izdelava sodobne tehnične regulative za gradnjo in vzdrževanje cest na podlagi EU standardov ima širši pomen, saj je v osnovi izsledke oziroma rezultate mogoče uporabiti tudi izven Srbije oziroma v drugih državah, vključno s Slovenijo.

Pri organizaciji dela smo sledili večji fleksibilnosti zaposlenih, zagotavljanju njihove polne zaposlenosti in uspešnemu zagonu projekta pri vodenju investicij v železniško infrastrukturo.

Družba je v letu 2012 gospodarila z viri tako, da je bila v vsakem trenutku sposobna izpolniti vse svoje zapadle obveznosti. Ob upoštevanju poteka poslovanja je načrtovala pričakovane odlive in zadostne denarne prilive zanje in je s tem redno spremljala in upravljala likvidnost.

Zaposleni v družbi so sodelovali pri delu civilnih združenj s ciljem prispevati k razvoju stroke. Družba je skrbela za zadovoljstvo družbenega okolja, v katerem deluje, s humanitarnimi aktivnostmi, donatorstvom in sponzoriranjem strokovnih, kulturnih in športnih prireditev.

Kakovost poslovanja in izvajanja naših storitev še dodatno utrjujemo z izvajanjem poslovanja po sistemu ISO 9001. Integralni informacijski sistem nadgrajujemo in posodabljammo kar pripomore k strokovnemu izvajanju storitev. Za svoje zaposlene zagotavljamo primerne delovne pogoje.

Vse našete aktivnosti so pripomogle k doseganju načrtovanega poslovnega izida.

upravljanje s tveganji

Družba je v letu 2012 nadaljevala z vzpostavljenim sistemsko procesnim pristopom za upravljanje s tveganji.

V družbi se zavedamo, da je sposobnost družbe pri doseganju njenih ciljev pogojena z notranjimi in zunanji dogodki, ki lahko vplivajo na uresničevanje strateških usmeritev družbe, njeno poslovno uspešnost in dolgoročno stabilno poslovanje. Zato ima družba vzpostavljen proces »obvladovanje tveganj«, ki ga nenehno nadgrajuje v okviru sistema vodenja kakovosti. V sklopu procesa obvladovanja tveganj so izdelana navodila in metodologija za obvladovanje tveganj. Za vsa prepoznana tveganja so določeni skrbniki tveganj, ki spremljajo v okviru svojega procesa posamezna tveganja in v skladu z navodili ocenjujejo verjetnosti in posledice morebitnih negativnih vplivov, ki izvirajo iz notranjih in zunanjih dogodkov. Prepoznavanje tveganj se izvaja na vseh ravneh v družbi in sicer v povezavi skrbnik procesa in vodstvo družbe, kjer se skupaj odzovejo z ustrežno ocenitvijo in vpeljavo ustreznih ukrepov za njegovo obvladovanje. Vsa nova prepoznana tveganja se dodajo na seznam tveganj, ki se ga vodi v sklopu Registra tveganj.

Skrbniki tveganj so v letu 2012 procese nenehno spremljali, nadgrajevali ter izvajali ukrepe in preverjali njihovo primernost oziroma ustreznost za obvladovanje tveganj. Prav dodatno izvedeni ukrepi v letu 2012 so prispevali k obvladovanju tveganj v vse ostrejših gospodarskih pogojih. Ne glede na zvišano stopnjo tveganja pri doseganju ustreznih tržnih cen, je bilo tveganje obvladovano s pomočjo drugih ukrepov, ki so zmanjšali posledice tako nastalega povečanega tveganja, ki pomembno prispeva k dolgoročno stabilnemu poslovanju. Sistematično analizo tveganj in izvedenih ukrepov po posameznih tveganjih smo izvajali vsako tromesečje, kar je tudi osnovni namen, da s pomočjo sistematične analize dosežemo obvladljiv in celovit pregled nad upravljanjem tveganj v družbi. O upravljanju s tveganji se je četrletno poročalo tudi lastniku.

Pozornost, ki jo namenjamo prepoznanim tveganjem, se razlikuje glede na oceno stopnje tveganja. Ocenjevanje tveganj je določeno s petstopenjsko lestvico verjetnosti pojavitve tveganja in posledicami. Tveganjem, ki so ocenjena s stopnjo srednja ali srednja-visoka ali visoka, namenjamo posebno pozornost ter sprejemamo ukrepe varovanja pred tveganji, s ciljem zmanjšati stopnjo verjetnosti nastanka dogodka ter minimalizirati posledice ob nastanku dogodka.

Pri nizki oceni stopnje tveganja se spremlja izvajanje ukrepov za njeno obvladovanje, dodatne pozornosti pa se obvladovanju tveganj ne posveča ob tem, da se v procesih stalno izvajajo notranje kontrole. Poslovni procesi in kontrolni mehanizmi omogočajo, da se zazna novo situacijo, ki terja presojo stopnje tveganja in dodatne ukrepe za obvladovanje posameznih tveganj. Celovito obvladovanje tveganj je vpeto v celotno organizacijsko strukturo in v poslovni proces na vseh ravneh v družbi.

V letu 2012 smo celovito obvladovali vsa tveganja, navedena v Registru tveganj:

- poslovna tveganja, ki izhajajo iz osnovne dejavnosti družbe;
- tržna tveganja, ki izhajajo iz trga na katerem družba deluje;
- operativna tveganja, ki izhajajo iz možnosti neustreznega načrtovanja, izvajanja in nadziranja poslovnih procesov in aktivnosti;
- likvidnostna tveganja, ki izhajajo iz neusklajenosti med dospelimi sredstvi in obveznostmi do virov sredstev v družbi.

V nadaljevanju so navedena tveganja po sklopih in ukrepih, ki so se v letu 2012 izvajali.

Poslovno tveganje

TVEGANJE		STOPNJA TVEGANJA	OBVLADOVANJE TVEGANJA
P01	Zagotavljanja ustreznega tržnega deleža v državi	srednja visoka	Analiza tržišča, analiza neuspešnih ponudb, prilagoditev stroškov izvedbe nivoju tržnih cen, povečanje komercialne aktivnosti.
P02	Pridobivanje novih poslov v tujini in rast tržnega deleža v državah jugovzhodne Evrope	srednja	Večja komercialna aktivnost na trgih JV Evrope, usmeritve na razpise EIB, EBRD, EuropaAID, povezovanje z lokalnimi partnerji.
P03	Izvajanje projektov	srednja	Stalno spremljanje in nadzor izvajanja aktivnosti, pravočasen sprejem korektivnih ukrepov, kadrovske okrepitve na kritičnih zadevah, odzivanje na reklamacije, prenos dobre prakse.
P04	Neplačila terjatev s strani naročnikov	srednja visoka	Stalno preverjanje bonitet poslovnih partnerjev, izvajanje ukrepov za ustrezno zavarovanje naročnikovih plačil in tekoča prisilna izterjava, dnevno usklajevanje likvidnosti.

Tržno tveganje

TVEGANJE		STOPNJA TVEGANJA	OBVLADOVANJE TVEGANJA
T01	Doseganje ustreznih prodajnih cen na trgu	srednja	Analiza doseženih cen, analiza stroškov po posameznih kategorijah kadrov, spremljava tržnih cen, primerjava tržnih cen s stroškovnimi cenami in spremljava obnašanja konkurence.
T02	Sprememba tečajev valut pri nastopih na trgih JV Evrope	nizka	
T03	Sprememba obrestnih mer	nizka srednja	Spremljanje gibanja obrestnih mer, spremljanje kreditnega potenciala za zagotovitev garancij po prodajnih pogodbah, preverjanje bonitete bank in pogajanja za doseg sprejemljivih pogojev po pogodbah z bankami.
T04	Najemanje kreditov	nizka	

Operativno tveganje

TVEGANJE		STOPNJA TVEGANJA	OBVLADOVANJE TVEGANJA
O01	Organiziranje in vodenje dela	srednja	Prilagajanje organiziranosti – prerazporeditve zaposlenih in nalog, racionalizacija poslovanja – združitve področij, intenzivna komunikacija z naročniki glede ustreznosti izvajanja storitev, organiziranje ad-hoc delovnih skupin za reševanje najzahtevnejših problemov.
O02	Obvladovanje kadrov	srednja	Z organizacijskimi spremembami se prilagajamo obsegu in vrsti poslov na posameznem področju, spremljava fluktuacije, izobraževanje in usposabljanje kadrov, vzpostavitev pogojev za prenos znanja, štipendiranje perspektivnih študentov, izvajanje internih in eksternih usposabljanj zaposlenih.
O03	Obvladovanje informatike	srednja	Posodabljanje opreme, nameščanje popravkov in nadgradenj SW, varnostno kopiranje podatkov, zagotavljanje nadomestne opreme, izobraževanje.
O04	Obvladovanje kakovosti	nizka	
O05	Obvladovanje računovodskih procesov	nizka	
O06	Obvladovanje zakonodaje	nizka	

Likvidnostno tveganje

TVEGANJE		STOPNJA TVEGANJA	OBVLADOVANJE TVEGANJA
L01	Zagotavljanje likvidnosti	nizka srednja	Kratkoročno in dolgoročno planiranje likvidnosti, dnevno načrtovanje denarnih tokov in mesečna spremljava realizacije načrtovane likvidnosti.
L02	Zagotavljanje kapitalске ustreznosti	nizka	

pregled poslovanja družbe po področjih

Izvajanje svetovalnih in inženiring storitev na področju avtocest

V letu 2012 so bile strokovno svetovalne storitve po pogodbah z DARS d.d., kljub zaključni fazi osnovnega programa gradnje avtocest, še vedno pomemben vir prihodkov družbe. Na področju gradnje, vzdrževanja in obnavljanja AC smo v okviru projektov in strokovnih služb izvajali strokovno nadzorstvo nad izvedbo del v smislu kontrole rokov, količin in kvalitete ter skladnosti s projektno dokumentacijo. Opravljali smo tudi strokovno svetovalne storitve na področjih vodenja projektov za pridobitev prostorske in tehnične dokumentacije, okoljske dokumentacije, urejanja premoženjsko-pravnih zadev, skrbi za sistematičen pristop pri zagotavljanju spremljanja stanja okolja, nadzora nad izvajanjem okoljskih monitoringov in vodenja izdelave in recenzij projektne dokumentacije.

V okviru investicijskega dela Poslovnega plana DARS smo bili v letu 2012 zadolženi za realizacijo novogradenj in obnov v skupni vrednosti 110 mio EUR. V gradnji je bil AC odsek Koper – Izola v dolžini 5,2 km. V okviru navedenega odseka sta se izvajala dvocevni predor Markovec (2144 m) in številni drugi objekti in ureditve. V letu 2012 je bila za naročnika dosežena skupna realizacija na projektih, za katere smo bili zadolženi, v obsegu 72,45 %.

Na zgrajenih avtocestah so se vršila zaključna dela ter spremljava in organizacija odprave napak v garancijski dobi. V družbi ugotavljamo, da se zaradi iztekajočih se rokov za odpravo napak v garancijski dobi obseg del v zvezi s spremljavo in odpravo napak vsako leto povečuje, ob tem pa se povečuje tudi potreben angažma naših strokovnjakov na teh delih.

Velik obseg del je bil opravljen tudi v zvezi z aktivnostmi, vezanimi na insolventnost gradbenih izvajalcev, saj je intenzivno vključevanje inženirja ključno za uspešno zaključevanje pogodb. Pri izvedbi teh del smo bili neprestano soočeni z nadaljnjim propadanjem izvajalcev, tako da so se robni pogoji reševanja te problematike vseskozi spreminjali. Navedena opravila so obremenjevala naše svetovalno-inženirske pogodbe, saj dogovora o priznavanju dodatnih del z naročnikom kljub izstavljenim in večkrat dopolnjenim zahtevkom, še nismo uspeli skleniti.

V letu 2012 smo izvajali tudi strokovno svetovalne storitve upravljanja, vzdrževanja, zagotavljanja prometne varnosti in obnovitvenih del na AC in HC v upravljanju DARS.

Na področju obnavljanja smo izvajali dela na pripravi projektne in investicijske dokumentacije ter vršili nadzor nad izvedbo obnov in naložb. V letu 2012 so bile izvedene naslednje večje obnove - gradbena dela na voziščih Šentilj-Pesnica (4,5 km), Dramlje-Celje (4 km), Šentrupert-Vransko-Trojane (4,5 km), Unec-Postojna (4,3 km), Gabrk-Sežana (9,3 km), Ljubljana (Celovška-Koseze) (1,5 km), sanacija nasipa s pilotno steno Pletovarje, rušenje CP Fram in Dramlje, obnova barvnega premaza v predoru Karavanke, sanacija HI na viaduktu Moste in obnova nadvoza Postojna. Za zagotavljanje ustreznih prometnih varnosti so bila izvedena naslednja dela: zamenjava varovalnih ograj na območju SCB SK in LJ, postavite naletnih blazin in zaključnic ter zapiranje prehodov preko srednjega ločilnega pasu. Na področju elektro-strojnih del velja izpostaviti izvedbo javne razsvetljave na odseku Ljubljana (Celovška-Koseze), obnovitev obstoječih cestno vremenskih postaj na 11-ih lokacijah, obnovo hidrantnega omrežja v in izven predora Karavanke, dobavo merilnikov CO in vidljivosti ter merilnikov vzdolžne hitrosti zraka v predorih Ločica in Jasovnik, ureditev JR na priključku Celje center, izgradnjo kabelske kanalizacije ter TK omrežja na odseku Dramlje-Celje ter terenski zajem in izdelava baze podatkov GJI.

Izvajali smo tudi strokovno svetovalne storitve pri pripravi dokumentacije za pridobitev projektne in prostorske dokumentacije za bodoče protihrupne ograje financirane iz kohezijskih sredstev.

Opravljali smo strokovne storitve za planiranje del rednega vzdrževanja, upravljanja in prometne varnosti.

Izvajanje svetovalnih in inženiring storitev na področju državnih cest

V letu 2012 je družba za naročnika Ministrstvo za infrastrukturo in prostor, Direkcijo Republike Slovenije za ceste pogodbeno izvajala:

- svetovalne storitve, ki vključujejo: tehnično svetovanje, pravno svetovanje, ekonomsko svetovanje, spremljava in nadzor nad inženirskimi storitvami in druga strokovno tehnična opravila za 522 ukrepov na cestah,
- inženirske storitve, ki obsegajo pripravo in sodelovanje pri oddaji javnih naročil, nadzor nad gradnjo po Zakonu o graditvi objektov, sodelovanje pri pridobitvah uporabnih dovoljenj in spremljava ter zagotovitev odprave pomanjkljivosti v garancijski dobi in sicer za 133 proračunskih projektov, od tega je bilo 85 proračunskih projektov v izvajanju.

V okviru teh storitev so bile:

- izdelane številne projektne naloge (64) za izdelavo raznih vrst projektne dokumentacije,
- opravljena strokovna vodenja in nadzor nad izdelavo idejnih projektov (20 projektov),
- opravljeno je bilo strokovno vodenje in nadzor nad izdelavo PGD in PZI projektov za obnove, rekonstrukcije in obvoznice na državnih cestah (61 projektov),
- vzpostavljeno je sodelovanje pri postopkih za izdelavo državnih prostorskih načrtov, ki jih pripravlja MOP (17 odsekov obvoznic in prestavitev državnih cest) in postopkih za izdelavo občinskih podrobnih prostorskih načrtov, ki jih pripravljajo občine (4 odseki obvoznic),
- organizirana je bila pridobitev 8 gradbenih dovoljenj za rekonstrukcije državnih cest in obvoznic,
- izdelano je bilo 7 protokolov (pisma o nameri) o razdelitvi potrebnih aktivnosti z lokalnimi skupnostmi (občinami),
- odgovorni revidenti so izvedli 5 revizij projektov po zahtevah ZGO in sodelovali pri izvedbi 31 recenzij za naročnika DRSC,
- izdelani so bili številni DI-IPi za različne investicije,
- izdelanih je bilo 34 sporazumov o sofinanciranju del z lokalnimi skupnostmi (občinami),
- izdelana so bila številna dimenzioniranja voziščnih konstrukcij,
- izdelanih je bilo 23 investicijskih programov ter 4 predinvesticijske zasnove,
- vodeni so bili postopki za pridobivanje nepremičnin za potrebe novogradenj in rekonstrukcij cest.

Pri gradbenih posegih na glavnih in regionalnih državnih cestah je družba nadzirala in koordinirala izvedbo naslednjih del: 9 novogradenj premostitvenih objektov, rekonstrukcije in sanacije 21 objektov, 5 nadomestnih prepustov, sanacijo 16 plazov, sanacijo 6 zidov in 2 brežin, modernizacijo 20 odsekov v skupni dolžini 6,405 km, ureditev 10 odsekov cest skozi naselja v skupni dolžini 5,460 km, rekonstrukcijo 21 odsekov v dolžini 15,180 km, preplastitev 1 odseka v dolžini 840 m, rekonstrukcijo 5 križišč, izgradnjo 3 kolesarskih poti v skupni dolžini 4,675 km in izvajanje še številnih drugih manjših ukrepov na cestah.

Družba je opravljala svetovalne in inženiring storitve v zvezi z rednim vzdrževanjem na omrežju glavnih in regionalnih cest. Med ta dela so poleg rednega vzdrževanja, zimske službe, prometne varnosti, strokovne podpore upravljanju cest in informiranja javnosti uvrščene še sanacije po odjugi poškodovanih vozišč, sanacije makadamskih vozišč, krpanje poškodb na cestah, obnova vozišč, preplastitve in modernizacije cest, obnova različnih cestnih objektov, izvajanje ukrepov na voziščnih konstrukcijah državnih cest zaradi povečanih obremenitev v času gradnje AC, vzdrževanje cestno vremenskih postaj in drugo.

Izvajanje svetovalnih in inženiring storitev na področju železnic

V letu 2012 je bila za realizacijo projekta 2. tir Divača - Koper izdelana študija upravičenosti. Izvajala so se arheološka izkopavanja. Zaključek teh nakazuje, da bo v letu 2013 potrebno izvajati dokaj obsežne dodatne arheološke raziskave. Izvajale so se dodatne parcelacije nepremičnin. Zaključena je bila revizija / recenzija GG-poročila (z geologijo, geotehniko, hidrologijo, krasoslovjem) za pridobitev gradbenega dovoljenja za izgradnjo 2. tira ter revizija objektov in predorov na zgornjem delu projekta (odsek Divača - Črni kal).

V letu 2012 je bila na področju železniške infrastrukture sklenjena nova izvedbena pogodba za izvajanje svetovalnih storitev za projekt »Čezmejna železniška proga Trst - Divača«: študija in projektiranje čezmejne proge Trst - Divača - Ljubljana - Budimpešta - ukrajinska meja«. Pogodba se nanaša na dela do pridobitve gradbenega dovoljenja, v letu 2012 pa so potekale aktivnosti pri umeščanju trase odseka železniške proge v prostor. Pripravljen je bil tudi razpis za idejni projekt. Ta dela se bodo intenzivno nadaljevala tudi v letu 2013.

Nadaljevalo se je s projektom Elektrifikacija in rekonstrukcija železniške proge Pragersko - Hodoš, ki je razdeljen na dva sklopa in sicer sklop A - Elektrifikacija in rekonstrukcija železniške proge ter sklop B - Modernizacija nivojskih prehodov. Storitve Inženirja v okvirju pogodbe izvaja joint venture DRI + SŽ Infrastruktura. DRI nastopa kot vodilni partner in vodi vse aktivnosti vezane na projekt Modernizacija nivojskih prehodov, medtem ko SŽ nastopa kot partner in je zadolžen za izvajanje aktivnosti v okviru elektrifikacije ter rekonstrukcije železniške proge. Pri modernizaciji nivojskih prehodov je bila izdelana projektna dokumentacija IdP, PGD ter načrti za razpis. Nadaljevalo se je s postopkom odkupa zemljišč in objektov. Izdelan je bil investicijski program in izvedene arheološke raziskave. V maju je bila izdelana vloga za sofinanciranje s strani EU. Konec leta je bila na upravni organ posredovana prva vloga za izdajo gradbenega dovoljenja, preostalih pet vlog je v pripravi. V drugi polovici leta so bile pripravljene razpisne dokumentacije za sklop D, zunanjo kontrolo kvalitete, pasivno protihrupno zaščito ter izvedbo SV naprav - faza I. Dokončana je bila rekonstrukcija in elektrifikacija postaje Hodoš. Izvedena so bila tri večja javna naročila za gradnjo.

V letu 2012 smo za naročnika Ministrstvo za infrastrukturo in prostor nadaljevali tudi z izvajanjem inženirskih storitev pri izdelavi tehnične, investicijske, okoljske in prostorske dokumentacije v okviru priprave in sprejemanja državnih prostorskih načrtov za investicije v železniško javno infrastrukturo, v okviru katerih zagotavljamo nadzor in koordinacijo aktivnosti v zvezi z zagotavljanjem projektne dokumentacije in drugih strokovnih podlag za državne prostorske načrte, državnih prostorskih načrtov in okoljskih dokumentov (okoljsko poročilo, poročilo o vplivih na okolje) ter samim postopkom priprave državnih prostorskih načrtov za prostorske ureditve državne pomena s področja javne železniške infrastrukture. V okviru teh nalog so se izvajale aktivnosti, povezane s pripravo državnih prostorskih načrtov za: ljubljansko železniško vozlišče, novo progo Ljubljana - Kranj - Jesenice - državna meja z navezavo letališča Jožeta Pučnika Ljubljana, gradnjo 2. tira in nadgradnjo obstoječega tira proge

Maribor-Šentilj, rekonstrukcijo železniške postaje oz. vozlišča Pragersko, ureditev izven nivojskih prehodov v Rakeku, Lescah pri Murki, Brežicah in Dobovi.

Izvajala se je tudi spremljava sprejemanja občinskih prostorskih aktov, v okviru katerih so bile zagotovljene ustrezne podlage za ureditev izven nivojskih prehodov Logatec - Zapolje in Sevnica - Blanca.

V sredini leta 2012 smo pričeli tudi s koordinacijo in nadzorom nad izdelavo študije upravičenosti nove železniške povezave med Divačo in Ljubljano ter Ljubljano in Zidanim Mostom. Študija zajema preveritev večjega števila scenarijev razvoja železniške infrastrukture in sistema prog za bodoče prometne potrebe. V okviru navedene študije pa bo izdelan tudi ustrezen prometni model (makroskopski), s katerim bo mogoče testirati različne scenarije bodočega razvoja infrastrukture v Sloveniji.

Izvajanje drugih svetovalnih in inženiring storitev doma in v tujini

Domači trg

Družba na domačem trgu prioritetno uveljavlja strateško usmeritev družbe s katero kot notranji izvajalec države širi dejavnosti s področja svetovalnih in inženirskih storitev, predvsem na področju vodenja investicij in gradnje železnic.

Navkljub precejšnjemu zmanjšanju obsega povpraševanja na gradbenem področju so se nadaljevala prizadevanja družbe za pridobitev poslov z odzivanjem na javne razpise in povabila ter pogajanj za pridobitev poslov. Delo pri pridobivanju poslov je bilo usmerjeno zlasti na področja strokovnih storitev za izvajanje investicij za prometno infrastrukturo (železniško in cestno), nadzor in svetovanje pri gradnji komunalne infrastrukture (čistilnih naprav, kanalizacij in vodovodov), okoljske projekte, pripravo prostorske dokumentacije, izvajanje pridobivanja nepremičnin ter razvojne in druge strokovne naloge.

Z naročnikom Kontrola zračnega prometa Slovenije smo nadaljevali z inženirskimi storitvami pri gradnji novega centra za kontrolo zračnega prometa (ATCC Ljubljana) na letališču Jožeta Pučnika. Konec leta 2012 je bil uspešno opravljen tehnični pregled objekta, v letu 2013 pa se izvajajo še zaključna dela za dokončanje investicije.

Za Mestno občino Ljubljana smo uspešno zaključili nadzor nad gradnjo podaljška Njegoševe ceste med Roško in Zaloško cesto z dvoetažnim mostom čez Ljubljanico ter odsek Štajerske ceste med rondojem Baragova in Kranjčeva. Dela so končana in pridobljena vsa uporabna dovoljenja na projektu izboljšave hidravličnega sistema v Ljubljani.

Na področju komunalne infrastrukture smo v letu 2012 nadaljevali z izvedbo svetovanja in strokovnega nadzora nad projekti, ki se sofinancirajo tudi iz kohezijskih sredstev oziroma iz sredstev za regionalni razvoj:

- za Mestno občino Ptuj: rekonstrukcija in razširitev čistilne naprave na Ptuj ter izgradnjo dveh novih čistilnih naprav v Kidričevem in v Gorišnici ter izgradnja 52 km kanalizacijskih kolektorjev in 20 km vodovodov, vključno z vodohranom.
- Konec leta so bila pridobljena uporabna dovoljenja za vse tri čistilne naprave in kanalizacijo, dela po pogodbi pa se še niso v celoti zaključila;
- za občine Žalec, Polzela, Prebold in Braslovče: izgradnja čistilne naprave Kasaze in 28 km kanalizacijskih kolektorjev. Dela se žal v letu 2012 zaradi stečaja izvajalca gradbenih del niso zaključila;
- za Občino Polzela: gradnja sekundarne kanalizacije v Polzeli;

- za Občino Lenart: celovita oskrba SV Slovenije s pitno vodo – izgradnja vodovodnega omrežja. Dela so se zaradi zamudne izbire izvajalcev gradbenih del upočasnila in se do konca leta žal niso zaključila;
- za Občino Žiri: odvajanje in čiščenje odpadnih voda v porečju Sore – Projekt Žiri;
- za Občino Škofja Loka: odvajanje in čiščenje odpadnih voda v porečju Sore – Občina Škofja Loka. Zaradi izjemno zamudnih postopkov pri pridobivanju zemljišč, izvajalec z deli na terenu ni še niti začel, dokončanje projekta pa se bo zavleklo;
- za Občino Cerknica: odvajanje in čiščenje odpadnih voda v porečju Ljubljani – Izgradnja CČN v Občini Cerknica. Zaradi stečaja enega od partnerjev v JV izvajalca, so bila dela dlje časa prekinjena;
- za Mestno občino Novo mesto: odvajanje in čiščenje odpadnih voda v porečju Krke – hidravlične izboljšave kanalizacijskega sistema in CČN v Novem mestu;
- za občini Ljutomer in Gornji Petrovci: priprava projektov Oskrba s pitno vodo Pomurja: sistem B in sistem C.

Za naročnika Ministrstvo za okolje in prostor smo vodili inženiring pri pripravi tehnične, investicijske, okoljske in prostorske dokumentacije za pripravo in sprejem DPN za ureditev vodne infrastrukture za zagotavljanje poplavne varnosti Železnikov. Predvidoma bo Uredba sprejeta v marcu 2013.

Za Ministrstvo za pravosodje in javno upravo smo izvajali celovit inženiring od vodenja natečaja do spremljanja zgrajenega objekta v garancijski dobi za projekt upravnega centra Jesenice, ki je bil uspešno dokončan in predan namenu. Za istega naročnika smo izvajali tudi nadzor nad severno pilotno steno in komunalno infrastrukturo na MMP Sočerga ter izvajali zaključna dela na MMP Obrežje.

Na področju okoljske infrastrukture smo v letu 2012 nadaljevali z izvajanjem celovitega inženiringa od priprave projektne dokumentacije, pridobitve upravnih dovoljenj do končne izvedbe za projekte po pogodbah z Ministrstvom za kmetijstvo in okolje.

Zaključili smo:

- izvajanje inženirskih storitev (spremljanje projektiranja, izdelava INV-P, do pridobitev gradbenega dovoljenja) Sanacija visokovodnih nasipov Drnice na levem bregu;
- izvajanje inženirskih storitev za projekt »Modernizacija hidrološke mreže vodomernih postaj – PIEZOMETRI II«;
- izvajanje inženiring storitev za projekt: Ureditev Hudinja v Vojniku od km 8.000 do km 8.745.

Za Mestno občino Kranj smo pripravili strokovni pregled in dopolnitev projektov za program GORKI II. faza in Vodovodno omrežje Bašelj – Kranj.

Na novo smo v letu 2012 začeli z izvajanjem storitev inženirja po pogodbenih določilih FIDIC in nadzornika po ZGO pri izvedbi projektov:

- Regijski center za ravnanje z odpadki Dolenjske - II: faza - ČN izcedne vode CEROD;
- Zagotovitev poplavne varnosti na porečju Savinje - lokalni ukrepi;
- Odvodnjavanje in čiščenje odpadnih voda v porečju Drave - Zg. Drava;
- Nadgradnje RCEROD Ljubljana - objekti za predelavo odpadkov.

Za Ministrstvo za notranje zadeve smo izvajali svetovalne in nadzorne storitve pri gradnji centra za forenzične raziskave (NFL), kjer pa je prišlo do daljšega zastoja zaradi prekinitve gradbene pogodbe. V letu 2012 so se dela nadaljevala z novim izvajalcem in bodo zaključena v prvi polovici leta 2013.

Za Ministrstvo za obrambo smo izvajali svetovalne in nadzorne storitve pri rekonstrukciji letališke steze na letališču Cerklje (zastoj zaradi prekinitve gradbene pogodbe).

Za naročnika Ministrstvo za infrastrukturo in prostor smo nadaljevali z inženirskimi storitvami pri gradnji objekta B in obnovi objekta A potniškega terminala Letališča Maribor. Dela na objektu B so bila zaključena in pridobljeno uporabno dovoljenje, obnova objekta A pa se še izvaja - rok dokončanja je maj 2013.

Na pogodbi z Ministrstvom za šolstvo, šport in kulturo za rekonstrukcijo letalnice, dostopne ceste in žičnice v Planici so bila v začetku leta 2012 dela končana.

Za naročnika DRSC smo vodili postopke razpolaganja s stvarnim premoženjem države za državne ceste, izvajali pravno svetovanje v zvezi z vodenjem upravnih postopkov, pripravljali dokumentacijo za potrebe vodenja postopka pred sodišči v zvezi s tožbenimi zahtevki iz naslova materialne in nematerialne škode na cesti G1-3 Maribor – Lendava in G1-1 Miklavž - Hajdina ter izvajali dokončne premoženjskopravne in zemljiškoknjižne ureditve nekaterih že rekonstruiranih odsekov državnih cest in mejnih prehodov, znotraj območja schengenske meje.

Med naročniki so bili tudi:

- Uprava RS za pomorstvo, za katero smo zaključili nadzor nad izvedbo kaset za odlaganje refula iz poglobljanja vplodne poti v pristanišče Koper;
- Mestna občina Koper, za katero smo izvedli strokovni nadzor nad izvedbo manjkajočega dela južne ankaranske vpadnice in nad izgradnjo ceste za Olmo. V novembru smo pričeli z nadzorom nad izvedbo del na ribiškem pomolu;
- Občina Ajdovščina, za katero smo dokončali nadzor nad izvedbo del za vodooskrbo Mrzlek, zajetje Hubelj in Vilharjevo cesto;
- GREP, za katerega smo izvajali strokovno svetovalne storitve pri zunanji ureditvi ŠC Stožice. Uspešno so bili izvedeni tehnični pregledi in pridobljena uporabna dovoljenja za t.i. cono B. Zaradi težav pri financiranju se niso nadaljevala dela na trgovskem centru;
- Telekom, za katerega izvajamo revizije in nadzor pri gradnji baznih postaj mobilne telefonije.

V letu 2012 je družba zaključila izvedbo storitev na razvojno raziskovalnih in drugih strokovnih nalogah po pogodbah:

- sodelovanje v dvoletnem ERA-NET Road II projektu EVITA (Environmental Indicators for the Total Road Infrastructure Assets) v 7. okvirnem programu EU;
- nadaljevala pa je tudi z izvedbo sledečih: Obnavljanje in prilagajanje izhodišč v sistemu za gospodarjenje z vozišči PMS ter vpeljava poenostavljenega sistema za gospodarjenje s cestami v PMS za naročnika DARS.

Konec leta 2012 smo pričeli z izvajanjem aktivnosti na projektu »Priprava potrebnih podlag in izvedba postopkov za sklenitev služnostnih pogodb pri izvedbi vodnih virov in transportnih vodovodov s pripadajočimi objekti za vodna vira Brestovica in Bistrica« naročnika Občine Sežane.

Tuji trgi

Skladno s strateškimi cilji družbe ter z Poslovnim načrtom družbe za leto 2012 je družba tržila oziroma ponujala storitve v državah JV Evrope.

Naloge, ki so se za tuje trge opravljale po obstoječih pogodbah iz preteklih let in se bodo podaljšale v leto 2013 ali kasneje, so naslednje:

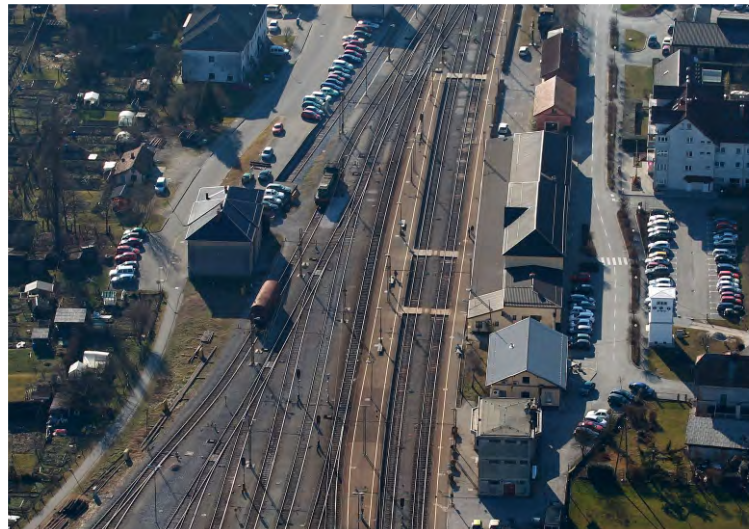
- Izvajanje nadzora pri izgradnji 1. etape obvoznice Sarajeva. Zaradi stečaja izvajalca SCT je bila pogodba za gradnjo z naročnikom JPCFBIH v letu 2011 prekinjena. V letu 2012 je bil izbran novi izvajalec del, ki je nadaljeval z gradnjo, ki bo dokončana v letu 2013. Inženir je z naročnikom usklajeval končni obračun del z SCT na dan prekinitve pogodbe in izvajal dela nadzora nad gradnjo. Inženir je pripravil in naročniku predal ponudbo za dodatna dela in podaljšanje izvedbe inženirskih opravil do konca gradnje.

V začetku leta 2012 smo skupaj z Madžarskim Partnerjem Balcon začeli izvajati projekt tehnične asistencije za končne uporabnike na Hrvaškem (Ministrstvo za infrastrukturo, Hrvatske Željeznice - infrastruktura, Hrvatske ceste....). Za DRI je to prvi projekt na Hrvaškem tržišču, kjer je potencial sodelovanja predvsem na projektih, ki jih bo Hrvaška financirala iz EU skladov.

Predstavništvo družbe za JV Evropo v Beogradu

Delo in aktivnosti v okviru Predstavništva za Jugovzhodno Evropo s sedežem v Beogradu so bile prioritarno osredotočene v:

- vzdrževanje stikov s posameznimi naročniki in vzpostavljanje kontaktov s potencialnimi novimi;
- vzdrževanje stikov s posameznimi partnerji, podizvajalci oz. sodelavci za skupne nastope na tržišču in vzpostavljanje kontaktov s potencialnimi novimi;
- spremljanje in proučevanje javnih razpisov lokalnih naročnikov in mednarodnih finančnih institucij;
- sodelovanje pri pripravi ponudb za javne razpise;
- marketinške aktivnosti v obliki prispevkov za medije, sodelovanje pri pripravi predstavitev, sodelovanje z lokalnimi gospodarskimi zbornicami in stik z veleposlaništvu, zlasti z njihovimi ekonomskimi predstavniki;
- konec leta se je pristopilo k zmanjšanju stroškov Predstavništva v prihodnjem obdobju;
- Sodelovanje predstavništva pri izvajanju projekta »Consultancy Services for Innovation/Harmonising of Road Technical Instructions/Guidelines According to EU Standards« za Naročnika JP Putevi Srbije (knjiga »Nadzor nad gradnjo« ter koordinacija z Naročnikom).



analiza poslovanja

Družba DRI upravljanje investicij d.o.o. je analizirala podatke, ki temeljijo na revidiranih računovodskih izkazih za poslovno leto 2012.

Prihodki iz poslovanja družbe

Družba je v letu 2012 na podlagi opravljenih del po pogodbah z DARS d.d. ustvarila s prodajo svetovalnih in inženiring storitev pri realizaciji letnega programa gradnje in vzdrževanja avtocest za 4,6 mio EUR oziroma 26,2% poslovnih prihodkov. S sodelovanjem pri realizaciji programov na glavnih in regionalnih cestah po pogodbah z Ministrstvom za infrastrukturo in prostor, Direkcijo RS za ceste, pa je realizirala 6,6 mio EUR oziroma 37,7% poslovnih prihodkov. Pomemben delež ustvarjenih poslovnih prihodkov v preteklem letu predstavljajo dela po pogodbah z Ministrstvom za infrastrukturo in prostor na področju železniške infrastrukture in sicer 3,0 mio EUR oziroma 16,9%.

Del prihodkov je bil ustvarjen tudi z opravljanjem storitev po drugih pogodbah doma in v tujini. Po drugih pogodbah doma in v tujini je bilo realiziranih 17,3% poslovnih prihodkov, kar pomeni, da napoved iz poslovno-finančnega načrta družbe za leto 2012 ni bila realizirana, saj je bila predvidena 20,2% realizacija tovrstnih prihodkov. Delež prihodkov, ustvarjenih od drugih pogodb, se je nekoliko znižal tudi glede na doseženo realizacijo iz tega naslova v letu 2011.

Finančni prihodki in drugi prihodki so znašali 286.081 EUR oziroma 1,6% vseh prihodkov družbe.

Poslovanje družbe

v EUR		realizacija januar - december 2012	struktura v %	plan januar - december 2012	struktura v %	indeks
						real./pl.
1	Poslovni prihodki	17.245.501		18.800.000		
	• od tega avtoceste	4.593.682	26,20	5.200.000	27,63	88
	• od tega državne ceste	6.604.944	37,67	6.500.000	34,54	102
	• od tega železnice	2.963.762	16,91	3.300.000	17,53	90
	• drugo	3.036.467	17,32	3.800.000	20,19	80
	• ostalo - popravki prihodkov	39.405	0,22	0	0,00	
	• ostalo (npr. prodaja OS ...)	7.241	0,04	0	0,00	
2	Finančni prihodki	220.618	1,26	21.000	0,11	1051
3	Drugi prihodki	65.463	0,37	0	0,00	
A	Skupaj prihodki 1-3	17.531.582	100,00	18.821.000	100,00	93
1	Materialni stroški	729.604	4,47	827.500	4,52	88
2	Stroški storitev	3.558.974	21,79	3.441.800	18,81	103
3	Stroški amortizacije	765.513	4,69	800.000	4,37	96
4	Stroški dela	11.029.901	67,54	13.087.000	71,51	84
5	Drugi stroški	81.681	0,50	141.500	0,77	58
	Skupaj stroški 1-5	16.165.673	98,99	18.297.800	99,99	88
6	Prevrednotovalni odhodki	151.324	0,93	0	0,00	
7	Odhodki od financiranja	2.786	0,02	2.000	0,01	139
8	Drugi odhodki	10.709	0,07	0	0,00	
B	Skupaj odhodki 1-8	16.330.492	100,00	18.299.800	100,00	89
				dob./prih.		dob./prih.
C	Celotni poslovni izid	1.201.090	6,85	521.200	2,77	230
	Davek od dohodka	207.238	1,18	104.240	0,55	199
	Odloženi davki	36.834	0,21	0		
D	Čisti poslovni izid obračunskega obdobja	957.018	5,46	416.960	2,22	230

V letu 2012 so bili v primerjavi z letom 2011 doseženi naslednji rezultati:

v EUR

	realizacija 2012	realizacija 2011	indeks
Skupaj prihodki	17.531.582	19.852.231	88
Skupaj odhodki	16.330.492	17.814.458	92
Skupaj čisti poslovni izid	957.018	1.628.141	59

Primerjava rezultatov poslovanja v preteklem obdobju kaže zmanjšanje obseg poslovanja za 12%, kar je posledica nadaljnega zmanjševanja investicijske dejavnosti v gradbeništvu, ki vpliva tudi na poslovanje v sektorju, kamor se uvršča družba. V letu 2011 je bila družba sicer preoblikovana v notranjega izvajalca države za izvajanje pomembnih investicijskih projektov, vendar v letu 2012, razen izvajanja del na področju izgradnje železniške infrastrukture na odseku Divača – Koper in začetka izvajanja del na odseku Trst – Divača ob koncu poslovnega leta, pomembnejših novih projektov na področju železniške infrastrukture ni bilo. Kot notranji izvajalec je družba izvajala tudi strokovno svetovalne storitve na glavnih in regionalnih cestah pri upravljanju vzdrževanja. Omenjeno dejavnost je družba opravljala že v preteklosti, le da je posel pridobila preko javnega naročila.

Doseženi prihodki so v primerjavi z realiziranimi v letu 2011 nižji za 12%, glede na poslovno-finančni načrt pa za 7%. Prihodki, ustvarjeni z izvajanjem del na:

- avtocestnem programu, po pogodbah z DARS, so glede na preteklo leto nižji za 37%, glede na poslovno-finančni načrt pa za 12%,
- državnih cestah, po pogodbah z Ministrstvom za infrastrukturo in prostor, Direkcijo RS za ceste, so glede na preteklo leto nižji za 10% in višji od načrtovanih v poslovno-finančnem načrtu za 2%,
- železnicah, po pogodbah z Ministrstvom za infrastrukturo in prostor, so glede na preteklo leto višji za 66% in nižji od načrtovanih v poslovno-finančnem načrtu za 10%,
- ostalih poslih, po pogodbah z drugimi naročniki, so glede na preteklo leto nižji za 2%, glede na poslovno-finančni načrt pa za 20%.

Za 8% nižji odhodki od doseženih v letu 2011 in za 11% nižji od načrtovanih, so rezultat nadaljnje racionalizacije poslovanja družbe.

Zaradi načrtovanega znižanja realizacije v letu 2012 glede na preteklo leto, so bili tudi stroški načrtovani nižje. Zastavljene cilje na področju zniževanja stroškov je družba večinoma dosegla z zniževanjem stroškov dela, ki predstavljajo v strukturi stroškov najpomembnejšo naravno vrsto stroškov. Stroški dela so se v primerjavi z letom 2011 znižali za 12%, v primerjavi z načrtovano višino v poslovno-finančnem načrtu pa za 16%. Znižalo se je tudi število zaposlenih. Na podlagi izračuna povprečnega števila zaposlenih iz opravljenih ur, se je število zaposlenih v letu 2012 glede na leto 2011 znižalo za 6%. Drugi po pomembnosti so stroški storitev, kjer pa beležimo, glede na načrtovano višino, rast v višini 3%, glede na leto 2011 pa znižanje za 3%.

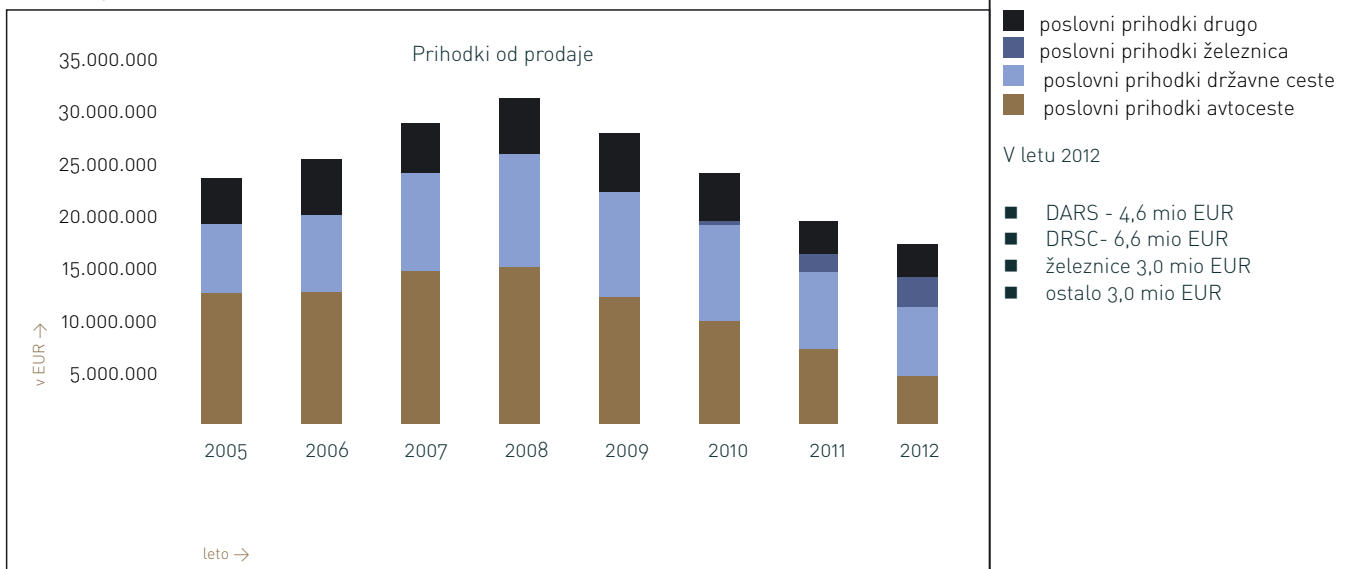
V nadaljevanju je prikazana tudi večletna primerjava načrtovanih in dejanskih rezultatov poslovanja oziroma primerjava pomembnih kategorij s preteklim obdobjem tako glede poslovnega izida, finančnega stanja in denarnih tokov.

Prihodki v primerjavi s planom



Razlika med načrtovano in realizirano višino prihodkov kaže na preseganje prihodkov v primerjavi s planom do leta 2009, v letih 2009 in 2010 prihodki nižji od načrtovanih, kar je posledica zmanjšanja investicijske dejavnosti tako pri obeh glavnih naročnikih kot splošnega zmanjševanja investicij. V letu 2011 so realizirani prihodki presegli načrtovane predvsem zaradi previdnega načrtovanja prihodkov v poslovno-finančnem načrtu družbe. Nadaljnje zmanjševanje investicijske dejavnosti v letu 2012 je razlog, da načrtovani prihodki v tem letu ponovno niso bili realizirani, čeprav so bili za leto 2012 načrtovani v enaki višini kot v letu 2011.

Prihodki po letih



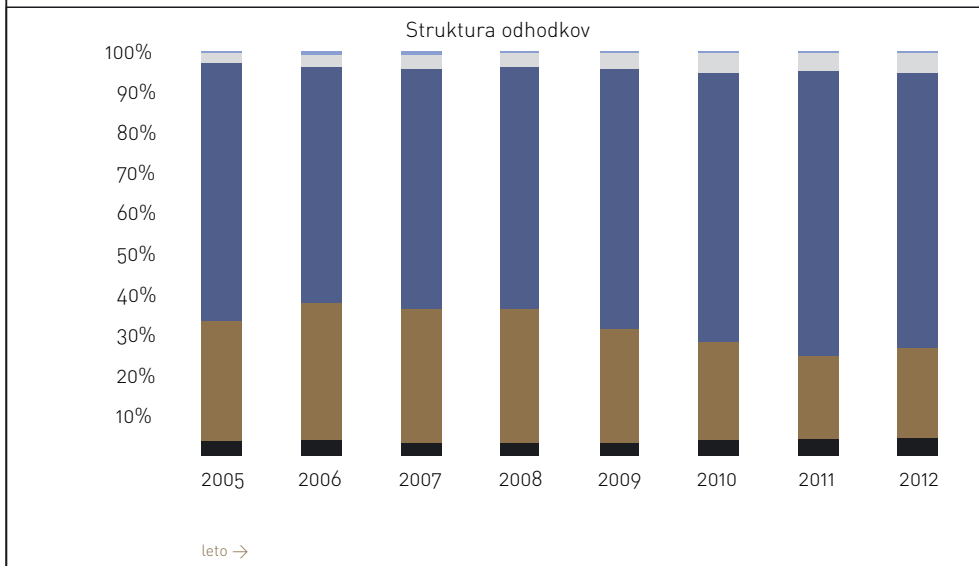
Prihodki od prodaje so v obdobju do leta 2008 stalno naraščali, med tem ko se po tem letu kaže upad realizacije pri obeh glavnih naročnikih. Leta 2011 in 2012 postaja eden izmed pomembnejših naročnikov Ministrstvo za infrastrukturo in prostor, za katerega družba opravlja storitve za področje železnic. Realizacija na področju železnic je leta 2012 glede na leto 2011 porasla. Ostali prihodki so začeli upadati leta 2009, upadanje pa se je nadaljevalo tudi v letu 2012.

Poslovni odhodki po strukturi

- drugi stroški
- ostali odhodki
- stroški dela
- stroški storitev
- stroški materiala

V letu 2012 je bila struktura odhodkov iz poslovanja sledeča

- stroški dela 68,2 %
- stroški storitev 22,0 %
- stroški materiala 4,5 %
- ostali odhodki 4,8 %
- drugi stroški 0,5 %



DRI upravljanje investicij d.o.o. opravlja visoko kvalificirane storitve, čemur je prilagojena izobrazbena struktura zaposlenih, partnerjev v skupnem nastopanju in zunanjih sodelavcev, zato je pretežni del odhodkov realiziran med stroški dela in stroški storitev. V manjšem delu med stroške storitev spadajo tudi stroški storitev za vzdrževanje poslovnih prostorov in opreme, varovanje in čiščenje objektov ipd.

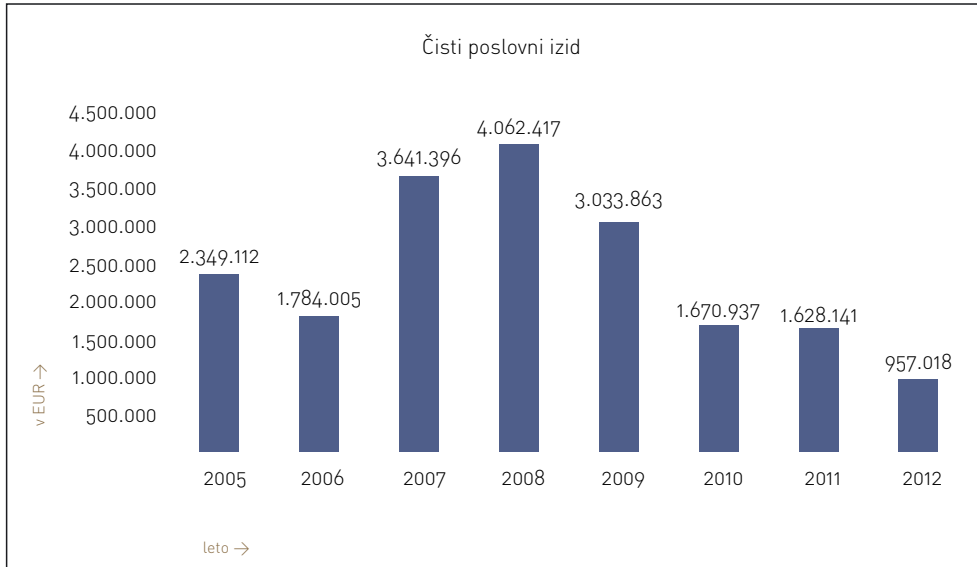
Dodana vrednost

Dodana vrednost, merjena kot razmerje med ustvarjenimi prihodki, zmanjšanimi za stroške materiala in storitev na zaposlenega, je v letu 2012 znašala 50.469 EUR, kar je za 8% manj kot v predhodnem letu. Znižanje je v pretežni meri posledica doseženih cen po sklenjenih pogodbah.

Celotni poslovni izid

V letu 2012 je bil ustvarjen celotni poslovni izid v višini 1,20 mio EUR, kar je za 41,1% manj kot je znašal v letu 2011. Na višino celotnega poslovnega izida, pa tudi čistega poslovnega izida, je v pozitivnem smislu vplival tudi aktuarski izračun rezervacij za odpravnine ob upokojitvi, kot tudi znižanje kalkuliranih stroškov neizkoriščenih dopustov. Aktuarski izračun je upošteval spremembo pokojninske zakonodaje, ki predvideva podaljšanje delovne dobe in posledično znižanje rezervacij, namenjenih odpravninam ob upokojitvi. Celotno znižanje se je odrazilo v poslovnem letu 2012 in pomeni nižje stroške dela iz tega naslova.

Čisti poslovni izid po letih



V letu 2012 se je čisti poslovni izid glede na preteklo leto znižal za 41,1%.

Kazalniki gospodarnosti

izraženo v %

	2012	2011
Koeficient gospodarnosti poslovanja (poslovni prihodki / poslovni odhodki)	105,7	109,2
Stopnja čiste dobičkonosti prihodkov (čisti dobiček / prihodek)	5,5	8,2

Kazalniki gospodarnosti imajo v letu 2012 nižje vrednosti kot v letu 2011, kar je posledica znižanja obsega poslovanja in posledično nižjega čistega dobička. Ne glede na racionalizacijo poslovanja in zniževanje stroškov, znižanja obsega poslovanja ni bilo mogoče nadomestiti in ohraniti višino čistega dobička na relativno enaki višini kot v letu 2011.

Kazalnik dobičkovnosti

izraženo v %

	2012	2011
Koeficient čiste dobičkovnosti kapitala (čisti dobiček v poslovnem letu / povprečni kapital)	5,0	8,7

Koeficient čiste dobičkovnosti je v letu 2012 nižji zaradi doseženega nižjega čistega dobička v primerjavi z letom 2011 in nekoliko višjega povprečnega kapitala v primerjavi s povprečnim kapitalom leta 2011. Povprečni kapital je višji zaradi politike razporejanja in izplačevanja ustvarjenega dobička v preteklih letih.

Sredstva in viri sredstev

Bilančna vsota

	31.12.2007	31.12.2008	31.12.2009	31.12.2010	31.12.2011	31.12.2012
Bilančna vsota v EUR	20.221.094	23.218.574	24.105.586	22.616.867	23.792.629	23.845.916
Indeks tekoče leto / predhodno leto		115	104	94	105	100

Bilančna vsota se je na račun večanja obsega poslovanja in doseganja dobičkov v letih do 2009 večala, v letu 2010 se predvsem na račun manjšega obsega poslovanja pokaže zmanjšanje bilančne vsote, v letu 2011 ponovno beležimo povečanje, v letu 2012 pa bilančna vsota praktično ostaja na ravni preteklega leta.

Struktura sredstev in obveznosti do virov sredstev

v EUR	31.12. 2010	struktura v %	31.12. 2011	struktura v %	31.12. 2012	struktura v %
SREDSTVA	22.616.867	100	23.792.629	100	23.845.916	100
Dolgoročna sredstva	11.853.525	52,4	11.220.109	47,2	10.650.542	44,7
Kratkoročna sredstva	10.586.082	46,8	12.321.504	51,8	12.883.358	54,0
Kratkoročne aktivne časovne razmejitev	177.260	0,8	251.016	1,0	312.016	1,3
OBVEZNOSTI DO VIROV SREDSTEV	22.646.867	100,00	23.792.629	100,00	23.845.916	100,00
Kapital	17.871.327	78,9	19.499.469	82,0	18.828.346	78,9
Rezervacije in dolgoročne pasivne časovne razmejitev	1.136.924	5,0	1.056.122	4,4	1.065.922	4,5
Kratkoročne obveznosti	2.699.879	11,9	2.524.391	10,6	3.119.807	13,1
Kratkoročne pasivne časovne razmejitev	938.737	4,2	712.647	3,0	831.841	3,5
Obratni kapital	7.154.726		9.335.482		9.243.726	
Dolgoročno financiranje kratkoročnih sredstev v %	66		74		70	

Medletna primerjava strukture sredstev kaže na zniževanje vrednosti dolgoročnih sredstev, ki je predvsem posledica nižjih vlaganj v neopredmetena in opredmetena osnovna sredstva kot v preteklih letih.

Kratkoročna sredstva iz leta v leto rahlo rastejo, predvsem zaradi stanja kratkoročnih finančnih naložb in terjatev.

Struktura virov sredstev kaže na povečanje lastnega kapitala v letu 2011, v primerjavi z letom 2010. V letu 2012 se je lastni kapital nekoliko znižil. Do znižanja je prišlo zaradi sklepa družbenika o izplačilu dobička, ustvarjenega leta 2011, ki je bil višji, kot ustvarjeni v letu 2012, ki kapital zvišuje. Zaradi sklepa o izplačilu dobička, ki se izplača v štirih obrokih, od tega je bil le en obrok izplačan v letu 2012, so se konec leta 2012 precej povečale kratkoročne obveznosti.

Analiza financiranja kratkoročnih sredstev z dolgoročnimi viri pokaže, da je v letu 2012 kar 70% kratkoročnih sredstev financiranih iz lastnih virov.

Kazalniki stanja financiranja

izraženo v %

	2012	2011
Stopnja lastniškosti financiranja (kapital / obveznosti do virov sredstev)	79,0	82,0
Stopnja dolgoročnosti financiranja (kapital + dolgoročni dolgovi + rezervacije / obveznosti do virov sredstev)	83,4	86,4
Stopnja kratkoročnosti financiranja (kratkoročni dolgovi + PCR / obveznosti do virov sredstev)	16,6	13,6

Kazalniki stanja financiranja po stanju konec leta 2012 izkazujejo nekoliko manj ugodne vrednosti kot v preteklem letu. Razlog za to je v razporeditvi dobička za izplačilo družbeniku. Ne glede na nižje vrednosti kazalnikov le-ti še vedno izkazujejo visoko stopnjo varnosti finančnega poslovanja družbe. Kar 83,4% virov sredstev je namreč dolgoročnih, od tega v veliki meri lastni viri – kapital.

Kazalniki stanja investiranja (naložbenja)

	izraženo v %	
	2012	2011
Stopnja osnovnosti investiranja (osnovna sredstva in naložbene nepremičnine po neodpisani vrednosti / sredstva)	43,6	45,9
Stopnja dolgoročnosti investiranja (osnovna sredstva in naložbene nepremične po neodpisani vrednosti + dolgoročne finančne naložbe in terjatve / sredstva)	44,7	46,4
Stopnja odpisanosti neopredmetenih sredstev in opredmetenih osnovnih sredstev (popravek vrednosti sredstev / nabavna vrednost sredstev)	40,0	34,9
Stopnja kratkoročnosti investiranja (vsota kratkoročnih sredstev in AČR/ sredstva)	55,3	52,8

Kazalniki investiranja (naložbenja) so se v letu 2012 spremenili v korist kratkoročnega investiranja. Družba je vodila restriktivno politiko vlaganj v neopredmetena sredstva, opredmetena osnovna sredstva in za tovrstne naložbe ni porabila niti amortizacije tekočega leta, kar se kaže v povečani stopnji odpisanosti. Stopnja odpisanosti neopredmetenih sredstev in opredmetenih osnovnih sredstev se je povečala za 1,6 odstotne točke zaradi prenosa zgradbe na Kotnikovi 28 med naložbene nepremičnine. Če omenjenega prenosa ne bi bilo, bi znašala 38,4%. Ostali kazalniki investiranja so izračunani z upoštevanjem naložbenih nepremičnin.

Kazalniki vodoravnega finančnega ustroja

	izraženo v %	
	2012	2011
Koeficient kapitalske pokritosti osnovnih sredstev (kapital / osnovna sredstva in naložbene nepremičnine po neodpisani vrednosti)	181,2	178,7
Koeficient neposredne pokritosti kratkoročnih obveznosti (denarna sredstva / kratkoročne obveznosti)	26,2	23,7
Koeficient pospešene pokritosti kratkoročnih obveznosti (denarna sredstva + kratkoročne terjatve / kratkoročne obveznosti)	145,8	177,9
Koeficient kratkoročne pokritosti kratkoročnih obveznosti (kratkoročna sredstva / kratkoročne obveznosti)	413,0	488,1

Vsi kazalci vodoravnega finančnega ustroja kažejo na visoko stopnjo kratkoročne in dolgoročne likvidnosti družbe.

Denarni tok

v EUR

		2007	2008	2009	2010	2011	2012
	Začetno stanje denarnih sredstev	17.330	475.645	1.939.933	603.214	585.822	599.102
A.	Denarni tokovi pri poslovanju						
	Prebitek prejemkov pri poslovanju	4.022.667	3.532.323	4.772.952	2.514.064	2.929.269	1.016.805
B.	Denarni tokovi pri naložbenju						
	Prebitek izdatkov pri naložbenju	(2.669.381)	(484.019)	(4.934.760)	(592.837)	(2.915.988)	(391.784)
C.	Denarni tokovi pri financiranju						
	Prebitek izdatkov pri financiranju	(894.971)	(1.584.016)	(1.174.911)	(1.938.619)	(1)	(407.036)
Č.	Končno stanje denarnih sredstev	475.645	1.939.933	603.214	585.822	599.102	817.087

Družba, kot storitvena organizacija, denarne prejemke ustvarja iz rednega poslovanja in jih kot izdatke porablja za naložbenje in financiranje.

Izdatki za naložbenje so predvsem namenjeni investiranju ter za kratkoročno vezavo depozitov za tekoče uravnavanje likvidnosti in za zagotavljanje likvidnostne rezerve.

Izdatki pri financiranju pa so izplačila lastniku kot edinemu družbeniku. Praviloma gre za izplačila dobička po sklepu družbenika.

Kazalniki denarnega toka

	2007	2008	2009	2010	2011	2012
Pribitek prejemkov pri poslovanju / Čisti prihodki iz prodaje	14,0%	11,4%	17,2%	10,5%	15,1%	5,9%
Pribitek prejemkov pri poslovanju / Dolgoročna sredstva	32,5%	27,7%	38,6%	21,2%	26,1%	9,6%
Pribitek prejemkov pri poslovanju / Kratkoročne poslovne obveznosti	113,8%	87,7%	133,9%	94,2%	116,0%	32,6%

Kazalniki denarnega toka so slabši od doseženih v preteklih obdobjih, vendar še vedno kažejo na dobro likvidnost družbe. Kazalniki so slabši predvsem zaradi nižjega obsega poslovanja družbe in posledično nižjega pribitka prejemkov pri poslovanju.

Kazalniki poslovanja

v EUR

	2007	2008	2009	2010	2011	2012
I. Izbrani podatki iz izkaza poslovnega izida						
Čisti prihodki od prodaje	28.669.815	30.975.874	27.756.383	23.955.243	19.418.653	17.198.855
Denarni tok iz poslovanja (EBITDA)**	5.481.265	5.820.404	4.518.134	2.895.414	2.444.881	1.845.341
EBITDA marža	19,1%	18,8%	16,3%	12,1%	12,6%	10,7%
Poslovni izid iz poslovanja (EBIT)*	4.753.153	5.044.412	3.690.424	1.879.817	1.634.092	928.504
Marža iz poslovanja	16,6%	16,3%	13,3%	7,8%	8,4%	5,4%
Čisti poslovni izid obračunskega obdobja	3.641.396	4.062.417	3.033.863	1.670.937	1.628.141	957.018
Neto marža	12,7%	13,1%	10,9%	7,0%	8,4%	5,6%
II. Izbrani podatki iz bilance stanja						
Povprečna sredstva	18.511.522	21.719.834	23.662.080	23.361.227	23.204.748	23.819.273
Neto ROA***	19,7%	18,7%	12,8%	7,2%	7,0%	4,0%
Povprečni kapital	12.426.914	15.040.820	17.209.511	18.005.160	18.685.398	19.163.908
Neto ROE****	29,3%	27,0%	17,6%	9,3%	8,7%	5,0%

*EBIT poslovni prihodki - poslovni odhodki

**EBITDA poslovni prihodki - poslovni odhodki + odpisi vrednosti

***Neto ROA čisti poslovni izid / povprečna sredstva

****Neto ROE čisti poslovni izid / povprečni kapital

likvidnost in solventnost

Družba neprestano skrbi za likvidnost in solventnost. S skrbnim načrtovanjem denarnega toka nam je kljub povečani, že dalj časa trajajoči plačilni nedisciplini uspelo poravnati vse svoje zapadle obveznosti v skladu s pogodbenimi roki in določili. Likvidnostna situacija se tekoče spremlja glede na predvidene denarne prilive in odlive ter mesečno in letno primerja z načrtovano likvidnostjo. Družba je v letu 2012 s planiranjem in tekočim usklajevanjem denarnih prilivov in odlivov zagotavljala nemoteno poslovanje z lastnimi sredstvi. Kazalniki navedeni v računovodskem poročilu, ki obravnavajo likvidnost poslovanja, tudi v letu 2012 potrjuje ustrezno plačilno sposobnost družbe. Koeficient neposredne pokritosti kratkoročnih obveznosti družbe je v letu 2012 dosegel 26,2 in je za 10,55 % višji kot v letu 2011. Obratni kapital se je v letu 2012 glede na leto 2011 nekoliko znižal in sicer za 0,70 %, kar pa je posledica sklepa družbenika o izplačilu dobička iz leta 2011.

Zaradi zmanjšanja obsega investicij in stanja plačilne nediscipline so se pogoji na področju finančnega poslovanja zaostri. Družba se je s problematiko likvidnosti srečala pri nekaterih poslovnih partnerjih, zato je še posebno skrb namenila aktivnostim za tekoče poplačilo terjatev ob njihovi zapadlosti ter poskrbela za zapiranje terjatev tudi s kompenzacijami, asignacijami in drugimi postopki ter v okviru prisilnega poplačila terjatev v izvršilnem postopku. Prav zaradi povečane insolventnosti podjetij se v družbi posebno pozornost namenja preverjanju bonitet in drugih podatkov, tako za nove poslovne partnerje, kot tudi za obstoječe. Zaradi plačilne nediscipline je družba izvedla dodatne ukrepe, kot so tekoči pregledi izterjav in izvršb, ustrezna zavarovanja naročnikovih plačil ter usklajevanje plačilnih pogojev in plačil, kar družbi zagotavlja ustrezne likvidnostne rezerve. Stanje odprtih terjatev ostaja na ravni odprtih terjatev preteklih let.

Pri poslovanju v letu 2012 družba ni zaznala večjih sprememb na področju kratkoročnega dolžniškega financiranja, kar je posledica njenega uspešnega poslovanja v preteklih letih. Družba je imela za primere kratkoročnih primanjkljajev sredstev najete ustrezne kreditne linije. V izogib tveganju morebitne splošne nelikvidnosti, so bile kratkoročne kreditne linije najete pri dveh bankah v obliki, ki omogoča sprotno in večkratno črpanje ter tekoče vračanje kreditnih sredstev. V letu 2012 družba ni črpala najetih kreditnih linij, saj je zagotavlja nemoteno poslovanje z lastnimi sredstvi. Kreditne linije, ki jih je družba imela najete v letu 2012, so zapadle konec leta.

Družba mora pri zadolževanju upoštevati predpise, ki veljajo za družbe v lasti države ter v skladu z veljavnimi predpisi poročati o črpanju in odplačilu najetih kreditnih linij.

Povečanje plačilne nediscipline in števila stečajnih postopkov so pomembno vplivali tudi na bančni sektor na področju finančnih zavarovanj. Banke so zaostrele pogoje in postale še previdnejše pri izdaji poroštev oz. bančnih garancij. Družba ima namreč kot izvajalec od bank pridobljene garancije za resnost ponudb in dobro izvedbo del. V letu 2012 so se bančni stroški za pridobivanje in vzdrževanje bančnih garancij povečali. Podaljševanje veljavnosti bančnih garancij se pogosto pojavlja predvsem zaradi insolventnosti in stečajev izvajalcev gradbenih del, zaradi katerih pogodbenih obveznosti za storitve, ki jih družba izvaja, ni mogoče zaključiti. Zaradi spremenjenih pogojev poslovanja se je v letu 2012 posebno pozornost namenilo spremljanju kreditnega potenciala za zagotovitev garancij po prodajnih pogodbah, preverjanju bonitete bank ter pogajanju za doseganje sprejemljivih pogojev po pogodbah z bankami.

Poslovanje z nekaterimi poslovnimi partnerji zaradi plačilne nediscipline predstavlja povečano tveganje, katerega poskuša družba obvladovati s pridobitvijo ustreznih zavarovanj in iskanju novih rešitev za zagotavljanje likvidnosti. Ocena tveganja se v letu

2012 iz tega naslova ni spremenila. Družba zagotavlja likvidnostne rezerve z usklajevanjem plačilnih pogojev s poslovnimi partnerji in naročniki, kar se kaže tudi v minimalnem znižanju vrednosti koeficienta obračanja terjatev do kupcev v letu 2012 glede na leto 2011 v višini 0,13 %. Zakon o preprečevanju zamud pri plačilih (ZPreZP-1), ki naj bi zagotavljal večjo plačilno disciplino in večjo likvidnost slovenskega gospodarstva, z obveznim pobotom družbi ni omogočil poplačila terjatev, ker je ta redno zagotavljala plačilo obveznosti do svojih upnikov. Družba se tudi ni posluževala novega plačilnega instrumenta izvršnice, ki naj bi zagotavljala hitrejše poplačilo terjatev med upnikom in dolžnikom.

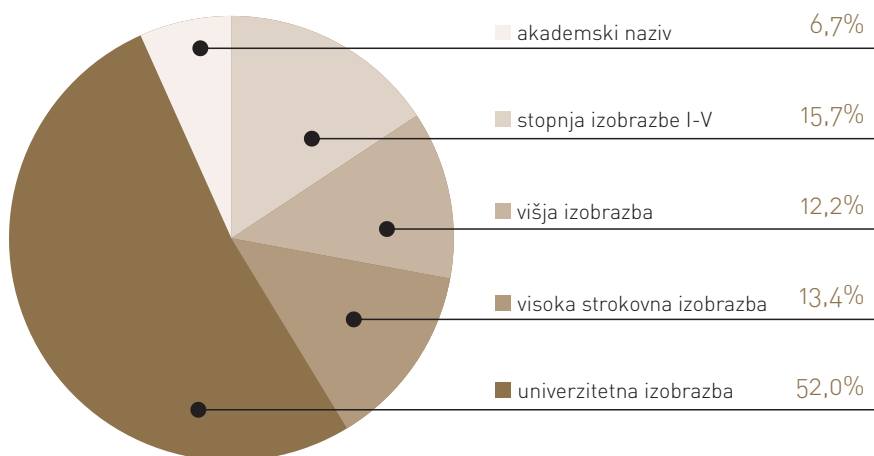
Družbi je v letu 2012 kljub neugodnim gospodarskim razmeram uspelo ohraniti finančno stabilnost, predvsem z ustreznim načrtovanjem denarnih tokov, likvidnostno rezervo in izvedbo ukrepov, kot so uravnavanje ročnosti sredstev in obveznosti ter sprotno izterjavo terjatev. Vse to se odraža v ustrezni likvidnosti, solventnosti in kapitalski ustreznosti družbe.

Strategija na področju upravljanja s kadri je sledila strategiji družbe, ki je bila usmerjena v racionalizacijo poslovanja, s ciljem ohranitve položaja družbe na trgu z zagotavljanjem polne zasedenosti kadrovske kapacitete, upoštevaje tudi, da bo vsak zaposleni moral obvladovati večje število manjših projektov istočasno in s ciljem pridobiti dodatne osebne reference sodelavcev.

Družba je vodila racionalno politiko zaposlovanja s postopnim zmanjševanjem števila zaposlenih v večjem obsegu, kot v preteklih letih, s čemer je sledila manjšemu obsegu prihodkov.

Na dan 31.12.2012 je bilo v družbi zaposlenih 6,7% sodelavcev z magistrskim nazivom, 52,0% sodelavcev z univerzitetno izobrazbo, 13,4% sodelavcev z visokošolsko izobrazbo in 12,2% sodelavcev z višjo izobrazbo ter 15,7% sodelavcev s peto in nižjo stopnjo izobrazbe. Povprečna starost zaposlenih je bila na dan 31.12.2012 44,9 let.

Izobrazbena struktura na dan 31.12.2013



zaposleni v družbi, razvoj človeških potencialov

Ob postopnem zmanjševanju števila zaposlenih od leta 2008 dalje, so se ob velikem številu manjših, raznovrstnih projektov za vedno večje število naročnikov kompetentni kadri zagotavljali z združevanjem istovrstnih opravil in prilagajanjem notranje organizacije družbe.

V letu 2012 strategija zmanjševanja števila zaposlenih z tako imenovanim »mehkim odpuščanjem«, t.j. z odpovedmi iz poslovnih razlogov starejšim delavcem, katerim je bilo zagotovljeno nadomestilo za čas brezposelnosti do dosega pogoja za upokojitev na podlagi Zakona o trgu dela, ni več zadoščalo. Pogodbe o zaposlitvi so bile zato odpovedane tudi ostalim delavcem, katerih delo je postalo nepotrebno iz poslovnih razlogov. Število rednih zaposlitev s sklenitvijo delovnega razmerja za nedoločen čas na dan 31.12.2012 se je v primerjavi z 31.12.2011 zmanjšalo za približno 12%. Skupaj je v letu 2012 odšlo 5 ključnih kadrov, pri čemer so se vsi upokojili.

Kompetentni kadri morajo poleg ustrezne strokovne izobrazbe imeti tudi zahtevane strokovne izpite in licence in pa seveda reference iz posameznega področja, zato je družba zagotavljala usposabljanje zaposlenih in njihovo vključevanje v različne projekte z namenom doseči širitev osebnih referenc zaposlenih za prevzemanje novih nalog. Kadrovska politika družbe je bila usmerjena v to, da družba izvedbo posla v pretežni meri zagotovi z lastnim kadrom.

Družba štipendira perspektivne študente tehničnih smeri v višjih letnikih. V letu 2012 je družba imela sedem štipendistov, od tega šest študentov gradbene fakultete in enega študenta strojne fakultete. Tekom leta je eden od štipendistov predčasno prenehal s študijem, ena štipendistka pa je uspešno zaključila študij in se zaposlila v družbi. Pod mentorstvom zaposlenih je omogočala tudi obvezno študentsko prakso študentom na fakultetah, ki so za družbo zanimive, kar je omogočalo spoznavanje perspektivnih študentov z namenom morebitnega bodočega sodelovanja.

Izobraževanje in usposabljanje zaposlenih je potekalo v skladu s Planom usposabljanj za leto 2012 in sicer izobraževanje v okviru šolskega sistema z namenom pridobiti formalno izobrazbo oz. znanje in usposabljanje v raznih drugih oblikah, kot so interna izobraževanja, seminarji, kongresi, strokovna srečanja ipd.. V letu 2012 se je izobraževalo preko 64% vseh zaposlenih. Tekom leta je bilo aktivnih šest pogodb o plačilu šolnine, štiri sodelavci so uspešno zaključili študij, pri čemer so pridobili nazive mag. znanosti, mag.inž.prom., Master of Management in EU Funds in inž. logistike, tako, da sta bili na dan 31.12.2012 aktivni še dve pogodbi o šolanju in sicer za pridobitev magistrskega naziva. Družba je skrbela za zagotavljanje ustreznih kompetenc mlajših sodelavcev z vpisom v Inženirsko zbornico Slovenije kot pooblaščenih inženirjev po izpolnitvi zahtevanih pogojev in pridobitev strokovnega izpita za koordinatorja varnosti in zdravja pri delu.

Izvedeno je bilo vsakoletno interno strokovno izobraževanje v lastni organizaciji z lastnimi predavatelji, z namenom prenosa znanj med sodelavci, na katerem so bile podrobneje obdelane aktualne vsebine s pravnega področja - ureditve neposrednih plačil podizvajalcem in nadaljevanje pogodb po nastopu insolventnosti izvajalca oz. partnerja, s področja železnic – pregled direktiv in uredb in zgornji ustroj železniških prog, kot tudi iz ostalih področij, kot so uporaba novih standardov za asfalte, financiranje prometne infrastrukture, ter vpis v uradne evidence. Tako kot vsako leto je bilo obnovljeno znanje notranjih presojevalcev s področja sistema kakovosti ISO, tokrat na temo Analiza zrelosti procesnega pristopa po Hammerjevem modelu. Izvedlo se je tudi usposabljanje s področja varnosti in zdravja pri delu za vse delavce nadzora in delavce, ki opravljajo dela na projektih in se gibajo na gradbiščih.

Vodstvo in vodilni delavci so se usposabljali iz veščin vodenja, z namenom povečati učinkovitost vodenja v času sprememb in povečati motivacijo sodelavcev. Obravnavale so se teme: intelektualni kapital organizacije, gonilne in zaviralne sile sprememb, spreminjanje organizacijske kulture, odnos zaposlenih do sprememb in odpor proti spremembam s pravili za zmanjševanje odpora.

Zaposleni so z namenom nadgradnje znanj v povezavi z novostmi v stroki in zakonodaji sodelovali na številnih strokovnih srečanjih in seminarjih doma in v tujini.

Naročniki, kupci storitev družbe

Največji delež prometa v letu 2012 je bil dosežen s storitvami pri gradnji, obnavljanju, vzdrževanju in upravljanju glavnih in regionalnih cest za naročnika Direkcijo RS za ceste (več kot 40 % vrednosti celotnega prometa).

Delež prometa iz opravljanja storitev pri gradnji, obnavljanju in vzdrževanju avtocest za naročnika DARS d.d. je z dobrimi 30 % drugi največji ter skladno z zaključevanjem izgradnje avtocest v RS v upadanju.

Po prometu tretji največji naročnik je bilo že drugo leto zapored Ministrstvo za infrastrukturo in prostor, katerega delež znaša že 18 %.

Med ostalimi javnimi naročniki velja omeniti zlasti Ministrstvo za kmetijstvo in okolje, Ministrstvo za obrambo ter Ministrstvo za pravosodje in javno upravo, vendar je njihov delež zaradi upada investicij vedno manjši.

Med večjimi naročniki – lokalnimi skupnostmi – velja omeniti zlasti Mestno občino Ljubljana, za katero smo izvedli nekaj pomembnih investicij, Mestno občino Ptuj, Občino Lenart in Občino Žalec.

Med naročniki s področja gradnje stavb so zlasti Kontrola zračnega prometa Slovenije ter Ministrstvo za notranje zadeve.

Med tujimi naročniki, s katerimi imamo aktivne pogodbe, velja omeniti zlasti Direkcijo cesta Federacije Bosne in Hercegovine ter Ministrstvo za infrastrukturo, Hrvatske Željeznice - infrastruktura, Hrvatske ceste.

Drugi poslovni partnerji

Interdisciplinarne svetovalne in inženirske storitve tako doma kot v tujini zajemajo širok spekter storitev, kamor se vključujejo različne stroke od gradbeništva, prava, strojništva, elektronike, geodezije ter specializiranih znanj.

Družba s svojimi referencami, s katerimi se izkazuje na domačih in tujih trgih, lahko konkurira za najzahtevnejše posle. Seveda pa sama z obstoječimi kadri ne zagotavlja vseh strok in specialnosti, zato je vedno pomembnejše povezovanje z drugimi gospodarskimi družbami za skupen nastop in dopolnjevanje kadrovskih potencialov. Uspešno pridobivanje posla brez povezovanja s sorodnimi družbami, še zlasti v EU in na območju Zahodnega Balkana, kjer je težišče trženja družbe v tujini, skorajda ni mogoče.

Na slovenskem trgu se povezujemo z družbami, ki imajo ustrezna znanja. Na področju železniške stroke iščemo povezave s partnerji, ki posedujejo specialna znanja za zgornji stroj, SVTK naprave, vozno mrežo, ipd. (SŽ Infrastruktura, Prometni inštitut Ljubljana d.o.o., Ingenieurburo Dipl.-Ing. H. Vössing GmbH (IBV) Düsseldorf).

poslovni partnerji družbe

Na področju projektiranja in izgradnje čistilnih naprav se povezujemo z družbami, ki imajo znanja in izkušnje pri tehnologiji čistilnih naprav: Inštitut za ekološki inženiring (IEI) d.d. ter Projekt Nova gorica. Povezovanja so potrebna tudi na področju revizij, kjer za izvedbo posamezne revizije vedno poiščemo kompetentne in usposobljene revidentne posamezne stroke in specialnosti.

Za izpolnitev pričakovanih naročnikov družba sklepa naslednje oblike poslovnih povezav:

- skupno nastopanje (joint-venture) na trgu doma in v tujini z družbami, s katerimi si dopolnjujemo dejavnost,
- podizvajalska pogodbeno razmerja,
- občasno in začasno sodelovanje z uveljavljenimi zunanjimi sodelavci,
- pogodbeno razmerja z raziskovalnimi in izobraževalnimi organizacijami (inštituti, fakultete, laboratoriji).

Družba je v letu 2012 nadaljevala s sodelovanjem z domačimi in tujimi družbami pri konkretnih poslih in tudi s skupino sorodnih podjetij, s katerimi lahko uspešno združimo reference za skupen nastop pri kandidiranju za večje posle doma in predvsem v tujini.

naložbe v letu 2012

Politika naložb je bila v letu 2012 zelo restriktivna. Družba je zamenjala oziroma posodobila le tista opredmetena osnovna sredstva in neopredmetena sredstva, ki jih za svoje delo nujno potrebuje, sicer pa je poskrbela za redno vzdrževanje in usposobljenost obstoječih sredstev.

Največ naložb je bilo v nadgradnjo in zamenjavo dotrajane informacijske strojne opreme ter v posodobitev in prenovi aplikativne podpore poslovanju, s čimer je zagotovljena dobra informacijska infrastruktura družbe. Ažurne in pravilne informacije so ključnega pomena, še zlasti za potrebe poslovnega odločanja in za obvladovanje tveganj, ki jim je družba izpostavljena pri svojem poslovanju. V letu 2012 je bila v ta namen dokončana prenova in posodobitev aplikacije za obračun opravljenih storitev in fakturiranja. Zagotovljena razpoložljivost, zanesljivost in varnost informacijskega sistema kot celote nedvomno bistveno prispeva tudi k hitrejšemu izvajanju delovnih procesov.

Skladno s poslovnim načrtom za leto 2012 je družba realizirala za 113.363 EUR investicij v osnovna sredstva, predvsem za obnovo in razvoj računalniške opreme, nakup in nadgradnjo licenc.

Naložbe so bile v letu 2012 financirane iz lastnih virov in sicer iz amortizacije.

vodenje sistema kakovosti

Vodenje sistema kakovosti poslovanja po standardu ISO 9001:2008

Družba ima sistem vodenja kakovosti poslovanja ISO 9001 vzpostavljen že od leta 1999 in ga vsako leto dopolnjuje in potrjuje. Tudi v letu 2012 smo zadovoljstvu naročnikov namenjali posebno pozornost, na podlagi vzpostavljenosti sledljivosti vseh delovnih procesov v kvalitativnem in kvantitativnem pogledu, saj je to garant za dolgoročno poslovno sodelovanje in zagotavljanje pozitivne podobe družbe. Promovirali smo povečevanje inovativnosti, ustvarjalnosti ter skrbeli za optimizacijo in racionalizacijo izvajanja poslovnih procesov.

V letu 2012 smo v družbi z našimi sodelavci - registriranimi presojevalci - uspešno opravili štirinajsto notranjo presojo in trinajsto zunanjo presojo sistema vodenja kakovosti. V letu 2012 smo novelirali dokumentacijo sistema kakovosti (področja

delovanja družbe, poslovnik, delovni procesi). Zunanja presoja ni prepoznala nobene neskladnosti, dala je 10 priporočil, od katerih jih je bilo 9 prepoznanih in upoštevanih kot izboljšanje sistema vodenja kakovosti poslovanja.

Notranje kontrole

Za ohranjanje kvalitete dela, dvig kakovosti in odkrivanje morebitnih napak je v družbi organizirana notranja kontrola poslovanja. Notranja kontrola se izvaja skladno z »Navodili za notranjo kontrolo izvajanja poslovnih procesov«. Nadzor, ki ga izvajajo vodje notranjih organizacijskih enot, spremlja izvajanje dogovorjenih postopkov dela, realizacijo dela po pogodbah z naročniki in izvajanje predpisov. V svetovalni funkciji skrbi za izboljšave pri poslovanju, v primeru kršitev pa predlaga ukrepe. Vodstvo družbe sproti nadzira izvajanje dogovorjenih aktivnosti in sprejema ustrezne ukrepe. Za izvajanje notranje kontrole nad gradnjo objektov se uporablja posebni kontrolni list.

V letu 2012 so bila v okviru notranjih kontrol ugotovljena odstopanja pravočasno odpravljena.

DRI upravljanje investicij d.o.o. ima pri opravljanju svetovalnega inženiringa za naročnike javnega in zasebnega sektorja številne stike z občani, predstavniki lokalne samouprave, s strokovnimi in izobraževalnimi inštitucijami, predstavniki izvajalcev, državne administracije in sorodnimi subjekti v tujini. Zato je predstavljanje in promocija družbe kot družbeno odgovorne gospodarske organizacije ter skrb za pozitiven vpliv na družbeno okolje pomembna za uspešnost poslovanja.

Družba je tudi v letu 2012 aktivno podpirala predvsem razvoj stroke oz. izobraževalne programe, s sredstvi pa je podpirala tudi humanitarne in športne dejavnosti. Sponzorskih sredstev smo v družbi v letu 2012 skupaj namenili 9.075 EUR. Donatorskih sredstev pa smo v letu 2012 podelili za 5.000 EUR.

Poleg navedenega smo v mesecu decembru v sodelovanju z Zvezo prijateljev mladine Ljubljana Moste – Polje organizirali dobrodelno akcijo, v kateri smo zbirali igrače, sladkarije in potrebščine za socialno ogrožene otroke ter oblačila za brezdomce. Akcije smo se udeležili zaposleni, sodelovali pa so tudi poslovni partnerji in nekdanji zaposleni.

Družba se v širše družbeno okolje vključuje tudi na druge načine: omogoča strokovno pomoč pri izdelavi diplomskih, magistrskih in drugih nalog ter podpira sodelovanje zaposlenih v različnih strokovnih in civilnih združenjih.

Strategija razvoja družbe sloni na dosledni uveljavitvi koncepta notranjega izvajalca, s celovito obravnavo prometne infrastrukture ter razširitvijo in razpršitvijo aktivnosti tudi na druga infrastrukturna področja (predvsem okoljska infrastruktura in komunalna infrastruktura).

V času, ko so se zaradi težke javno – finančne situacije investicije praktično ustavile in gradbeni sektor sesul, je pomembno imeti prilagodljivo organizirano družbo, ki bo lahko hitro prilagajala svoje kadrovske potencialne obsegu in vsebini pridobljenih poslov.

Družba DRI upravljanje investicij, d.o.o. bo kot nosilka centralizirala investicijske procese v državi ter postala glavna opora državi pri vseh večjih investicijah. To bo omogočilo družbi zadržati ustrezno strokovno kadrovske sestavo, s katero bo lahko multidisciplinarno obvladovala vodenje različnih vrst investicij: prometna infrastruktura, okoljski projekti, stavbe, energetika itd..

vpliv poslovanja na družbeno okolje

načrti za leto 2013

Strategija istočasno podpira tržne aktivnosti družbe DRI upravljanje investicij, d.o.o., torej pridobivanje poslov na domačem in tudi mednarodnih trgih (predvsem JV Evropa).

Usmeritve poslovanja za leto 2013 tako izhajajo iz usmeritev lastnika oz. ciljev družbe, kot sledijo:

■ Vodilna vloga inženirja na infrastrukturnih investicijah

Ohraniti vodilno vlogo pri realizaciji strokovno-svetovalnih in konzultantskih storitev na področju cest ter večati tržni delež na področju železnic. Postati partner državi tudi pri vodenju investicij v vodni infrastrukturi (urejanje vodotokov, zaščita pred poplavami). Z implementacijo novih storitev slediti potrebam naročnikov na področju upravljanja in gospodarjenja s cestami ter železnicami.

Prizadevali si bomo ponuditi najboljše strokovne rešitve obema upravljalcema državnih cest, tako Direkciji RS za ceste kot tudi DARS-u. Skladno z usmeritvijo države v čim večje koriščenje sredstev iz evropskega proračuna, bomo velik del naših aktivnosti namenili tudi pripravi dokumentacije in izvedbi postopkov za koriščenje teh sredstev ter spremljanju investicij, sofinanciranih iz EU sredstev, pri čemer lahko pride do izraza celovitost naših storitev.

V letu 2013 bo za realizacijo tega cilja zlasti pomemben zagon železniških infrastrukturnih investicij ter enoten pristop pri državnem upravljanju z vodami, intenzivirane bodo aktivnosti v smeri sklenitev pogodb po načelu notranjega izvajalca za državo.

■ Pozitivno poslovanje

Realizacija poslovnega načrta, ustvarjanje planiranega dobička, obvladovanje stroškov, racionalizacija poslovanja, zagotavljanje likvidnosti in upravljanje s tveganji.

Sklepanje neposrednih pogodb z zavezanci po javnem naročanju družbo usmerja k stalni optimizaciji in racionalizaciji procesov pri izvajanju storitev, saj mora z zagotavljanjem cen, ki so enake oziroma primerljive cenam na trgu storitev, ostati konkurenčna drugim subjektom na trgu. Družba DRI upravljanje investicij, d.o.o. namerava te cilje dosegati s stalnim nadgrajevanjem znanja, skrbjo za učinkovito delovanje in organizacijo, ki omogoča hitro prilagajanje zahtevam naročnikov.

■ Strateško povezovanje

Povezovanje z gospodarskimi družbami doma in v tujini s sorodnimi dejavnostmi in referenčnimi posli, za dopolnjevanje nabora storitev in s tem celovitosti ter konkurenčnosti ponudb.

Še nadalje bomo krepili strateške poslovne povezave na področjih, kjer sami nimamo ustreznih referenc in izkušenj.

■ Širitev na trge JV Evrope

S pomočjo že delujočega Predstavnštva za JV Evropo v Beogradu in hčerinske družbe v BiH povečati prepoznavnost in konkurenčnost na področju JV Evrope.

V letu 2013 bo delo usmerjeno na pridobitvi dela na referenčnih področjih družbe.

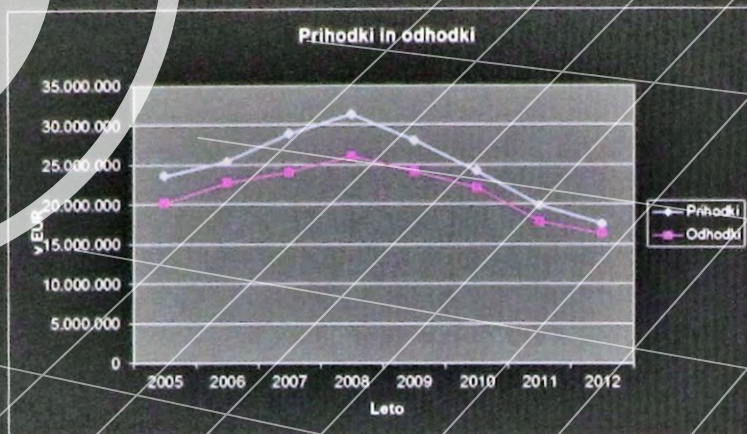
■ Kakovost poslovanja, obvladovanje tveganj, organizacija poslovnih procesov

Poslovanje po sistemu ISO 9001, sistem notranjega nadzora in kontrol, strokovno izvajanje storitev, integralni informacijski sistem, register tveganj.

V letu 2013 bo družba nadaljevala z nadgradnjami in zamenjavami dotrajane informacijske strojne opreme in s tem zagotavljala kvalitetno informacijsko infrastrukturo. Za potrebe poslovnega odločanja in za obvladovanje tveganj, ki jim je družba izpostavljena pri svojem poslovanju, so ažurne in pravilne informacije ključne.

Uresničevala je svojo strateško usmeritev in nadalje razvijala in dopolnjevala svoje stonitve predvsem v smislu implementiranja znanj, pridobljenih s sodelovanjem pri raznih projektih in nalogah.

Prihodki in odhodki po letih



Dodana vrednost na zaposlenega



računovodsko poročilo



8. Drugi poslovni odhodki	2.3 g)	81.681	94.192	87
10. Finančni prihodki iz danih posojil	2.3 h)	210.933	166.145	127
a) Finančni prihodki iz posojil, danih družbam v skupini		50	-	
b) Finančni prihodki iz posojil, danih drugim		210.883	166.145	127
11. Finančni prihodki iz poslovnih terjatev	2.3 i)	9.685	178.766	5
b) Finančni prihodki iz poslovnih terjatev do drugih		9.685	178.766	5
13. Finančni odhodki iz finančnih obveznosti	2.3 j)	-	1	0
b) Finančni odhodki iz posojil, prejetih od bank		-	1	0
14. Finančni odhodki iz poslovnih obveznosti	2.3 k)	2.786	1.671	167
c) Finančni odhodki iz drugih poslovnih obveznosti		2.786	1.671	167
15. Drugi prihodki	2.3 l)	65.463	60.501	108
16. Drugi odhodki	2.3 m)	10.709	59	
17. Dávek iz dobička	2.3 n)	207.238	387.915	53

55

1. računovodski izkazi družbe

1.1 bilanca stanja

v EUR

		pojasnilo	31.12.2012	31.12.2011	indeks
			(1)	(2)	(1)/(2)
SREDSTVA					
A.	Dolgoročna sredstva		10.650.542	11.220.109	95
I.	Neopredmetena sredstva in dolgoročne aktivne časovne razmejitve	2.2 a)	406.217	458.078	89
1.	Dolgoročne premoženjske pravice		406.217	458.078	89
II.	Opredmetena osnovna sredstva	2.2 b)	8.720.903	10.452.220	83
1.	Zemljišča in zgradbe		7.623.862	8.958.525	85
	b) Zgradbe		7.623.862	8.958.525	85
2.	Proizvajalne naprave in stroji		1.094.533	1.465.077	75
3.	Druge naprave in oprema		2.508	3.338	75
4.	Opredmetena osnovna sredstva, ki se pridobivajo		-	25.280	
	b) Predujmi za pridobitev opredmetenih osnovnih sredstev		-	25.280	
III.	Naložbene nepremičnine	2.2 c)	1.263.454	11.734	10.767
IV.	Dolgoročne finančne naložbe	2.2 d)	101.836	103.111	99
1.	Dolgoročne finančne naložbe, razen posojil		101.836	103.111	99
	a) Delnice in deleži v družbah v skupini		1.022	1.022	
	c) Druge delnice in deleži		70.535	71.810	98
	č) Druge dolgoročne finančne naložbe		30.279	30.279	100
VI.	Odložene terjatve za davek	2.2 e)	158.132	194.966	81
B.	Kratkoročna sredstva		12.883.358	12.321.504	105
III.	Kratkoročne finančne naložbe	2.2 f)	8.333.747	7.830.413	106
2.	Kratkoročna posojila		8.333.747	7.830.413	106
	b) Kratkoročna posojila drugim		8.333.747	7.830.413	106
IV.	Kratkoročne poslovne terjatve	2.2 g)	3.732.524	3.891.989	96
1.	Kratkoročne poslovne terjatve do družb v skupini		-	15.000	
2.	Kratkoročne poslovne terjatve do kupcev		3.380.205	3.701.598	91
3.	Kratkoročne poslovne terjatve do drugih		352.319	175.391	201
V.	Denarna sredstva	2.2 g)	817.087	599.102	136
C.	Kratkoročne aktivne časovne razmejitve	2.2 i)	312.016	251.016	124
SKUPAJ SREDSTVA			23.845.916	23.792.629	100

v EUR

		pojasnilo	31.12.2012	31.12.2011	indeks
			(1)	(2)	(1)/(2)
OBVEZNOSTI DO VIROV SREDSTEV					
A.	Kapital	2.2 j)	18.828.346	19.499.469	97
I.	Vpoklicani kapital		2.189.473	2.189.473	100
	1. Osnovni kapital		2.189.473	2.189.473	100
II.	Kapitalske rezerve		1.461.121	1.461.121	100
III.	Rezerve iz dobička		14.220.734	14.220.734	100
	1. Zakonske rezerve		218.947	218.947	100
	5. Druge rezerve iz dobička		14.001.787	14.001.787	100
VI.	Čisti poslovni izid poslovnega leta		957.018	1.628.141	59
B.	Rezervacije in dolgoročne pasivne časovne razmejitve	2.2 k)	1.065.922	1.056.122	101
1.	Rezervacije za pokojnine in podobne obveznosti		870.459	1.033.972	84
2.	Druge rezervacije		30.596	22.150	138
3.	Dolgoročne pasivne časovne razmejitve		164.867	-	
Č.	Kratkoročne obveznosti		3.119.807	2.524.391	124
III.	Kratkoročne poslovne obveznosti	2.2 l)	3.119.807	2.524.391	124
	1. Kratkoročne poslovne obveznosti do družb v skupini		649	-	
	2. Kratkoročne poslovne obveznosti do dobaviteljev		598.047	1.074.581	56
	4. Kratkoročne poslovne obveznosti na podlagi predujmov		1.247	-	-
	5. Druge kratkoročne poslovne obveznosti		2.519.864	1.449.810	174
D.	Kratkoročne pasivne časovne razmejitve	2.2 m)	831.841	712.647	117
SKUPAJ OBVEZNOSTI DO VIROV SREDSTEV			23.845.916	23.792.629	100
ZUNAJBILANČNA EVIDENCA		2.2 n)	10.676.854	10.619.824	

Računovodske usmeritve in pojasnila so sestavni del računovodskih izkazov in jih je potrebno brati v povezavi z njimi.

1.2 izkaz poslovnega izida

v EUR

		pojasnilo	2012	2011	indeks
			(1)	(2)	(1)/(2)
1.	Čisti prihodki iz prodaje	2.3 b)	17.198.855	19.418.653	89
	- na domačem trgu iz razmerij do drugih		16.470.514	18.886.996	87
	- na tujem trgu		728.341	531.657	137
4.	Drugi poslovni prihodki (s prevrednotovalnimi poslovnimi prihodki)	2.3 c)	46.646	28.166	166
5.	Stroški blaga, materiala in storitev	2.3 d)	4.288.578	4.438.208	97
	a) Stroški materiala in trgovskega blaga		729.604	778.044	94
	b) Stroški storitev		3.558.974	3.660.164	97
6.	Stroški dela	2.3 e)	11.029.901	12.469.538	88
	a) Stroški plač		8.536.271	9.631.712	89
	b) Stroški socialnih zavarovanj (posebej izkazani stroški pokojninskih zavarovanj)		1.381.820	1.563.013	88
	c) Drugi stroški dela		1.111.810	1.274.813	87
7.	Odpisi vrednosti	2.3 f)	916.837	810.789	113
	a) Amortizacija		765.513	787.279	97
	b) Prevrednotovalni poslovni odhodki pri neopredmetenih sredstvih in opredmetenih osnovnih sredstvih		50.442	23.510	215
	c) Prevrednotovalni poslovni odhodki pri obratnih sredstvih		100.882	-	
8.	Drugi poslovni odhodki	2.3 g)	81.681	94.192	87
10.	Finančni prihodki iz danih posojil	2.3 h)	210.933	166.145	127
	a) Finančni prihodki iz posojil, danih družbam v skupini		50	-	
	b) Finančni prihodki iz posojil, danih drugim		210.883	166.145	127
11.	Finančni prihodki iz poslovnih terjatev	2.3 i)	9.685	178.766	5
	b) Finančni prihodki iz poslovnih terjatev do drugih		9.685	178.766	5
13.	Finančni odhodki iz finančnih obveznosti	2.3 j)	-	1	0
	b) Finančni odhodki iz posojil, prejetih od bank		-	1	0

v EUR

		pojasnilo	2012	2011	indeks
			(1)	(2)	(1)/(2)
14.	Finančni odhodki iz poslovnih obveznosti	2.3 k)	2.786	1.671	167
	c) Finančni odhodki iz drugih poslovnih obveznosti		2.786	1.671	167
15.	Drugi prihodki	2.3 l)	65.463	60.501	108
16.	Drugi odhodki	2.3 m)	10.709	59	
17.	Davek iz dobička	2.3 n)	207.238	387.915	53
18.	Odloženi davki	2.3 n)	36.834	21.717	
19.	Čisti poslovni izid obračunskega obdobja		957.018	1.628.141	59

Računovodske usmeritve in pojasnila so sestavni del računovodskih izkazov in jih je potrebno brati v povezavi z njimi.

1.2.1 izkaz vseobsegajočega donosa

v EUR

		2012	2011
19.	Čisti poslovni izid obračunskega obdobja	957.018	1.628.141
20.	Spremembe presežka iz prevrednotenja neopredmetenih sredstev in opredmetenih osnovnih sredstev	-	-
21.	Spremembe presežka iz prevrednotenja finančnih sredstev, razpoložljivih za prodajo	-	-
22.	Dobički in izgube, ki izhajajo iz prevedbe računovodskih izkazov v tuji valuti	-	-
23.	Druge sestavine vseobsegajočega donosa	-	-
24.	Celotni vseobsegajoči donos	957.018	1.628.141

Računovodske usmeritve in pojasnila so sestavni del računovodskih izkazov in jih je potrebno brati v povezavi z njimi.

1.3 izkaz denarnih tokov

v EUR

		prejemki/izdatki	prejemki/izdatki
		2012	2011
A.	Denarni tokovi pri poslovanju		
a)	Postavke izkaza poslovnega izida	1.655.681	2.269.417
	Poslovni prihodki (razen za prevrednotenje) in finančni prihodki iz poslovnih terjatev	17.313.408	19.682.717
	Poslovni odhodki brez amortizacije, prevrednotovalnih odhodkov in finančni odhodki iz poslovnih obveznosti	(15.413.655)	(17.003.668)
	Davki iz dobička in drugi davki, ki niso zajeti v poslovnih dogodkih	(244.072)	(409.632)
b)	Spremembe čistih obratnih sredstev (in časovnih razmejitev, rezervacij ter odločenih terjatev in obveznosti za davek) poslovnih postavk bilance stanja	(638.876)	659.852
	Začetne manj končne poslovne terjatve	58.583	1.164.271
	Začetne manj končne aktivne časovne razmejitve	(61.000)	(73.756)
	Začetne manj končne odložene terjatve za davek	36.834	21.717
	Končni manj začetni poslovni dolgovi	(625.689)	(145.487)
	Končne manj začetne pasivne časovne razmejitve in rezervacije	(47.604)	(306.893)
c)	Prebitek prejemkov pri poslovanju ali prebitek izdatkov pri poslovanju (a+b)	1.016.805	2.929.269
B.	Denarni tokovi pri naložbenju		
a)	Prejemki pri naložbenju	230.705	166.476
	Prejemki od dobljenih obresti in deležev v dobičku drugih, ki se nanašajo na naložbenje	208.455	163.105
	Prejemki od odtujitve opredmetenih osnovnih sredstev	22.250	3.371
b)	Izdatki pri naložbenju	(622.489)	(3.082.464)
	Izdatki za pridobitev neopredmetenih sredstev	(35.640)	(29.946)
	Izdatki za pridobitev opredmetenih osnovnih sredstev	(72.902)	(179.959)
	Izdatki za pridobitev naložbenih nepremičnin	(14.366)	-
	Izdatki za pridobitev dolgoročnih finančnih naložb	-	(559)
	Izdatki za pridobitev kratkoročnih finančnih naložb	(499.581)	(2.872.000)
c)	Prebitek prejemkov pri naložbenju in prebitek izdatkov pri naložbenju (a+b)	(391.784)	(2.915.988)

v EUR

		prejemki/izdatki	prejemki/izdatki
		2012	2011
C.	Denarni tokovi pri financiranju		
a)	Prejemki pri financiranju	-	-
b)	Izdatki pri financiranju	(407.036)	(1)
	Izdatki za dane obresti, ki se nanašajo na financiranje	-	(1)
	Izdatki za izplačila dividend in drugih deležev v dobičku	(407.036)	-
c)	Prebitek prejemkov pri financiranju ali prebitek izdatkov pri financiranju (a+b)	(407.036)	(1)
Č.	Končno stanje denarnih sredstev	817.087	599.102
x)	Denarni izid v obdobju (seštevek prebitkov Ac, Bc in Cc)	217.985	13.280
y)	Začetno stanje denarnih sredstev	599.102	585.822

Računovodske usmeritve in pojasnila so sestavni del računovodskih izkazov in jih je potrebno brati v povezavi z njimi.

1.4 izkaz gibanja kapitala

Izkaz gibanja kapitala za leto 2012:

v EUR

		Vpoklicani kapital		Rezerve iz dobička		Čisti poslovni izid		Skupaj kapital
		Osnovni kapital	Kapitalske rezerve	Zakonske rezerve	Druge rezerve iz dobička	Preneseni čisti dobiček	Čisti dobiček poslovnega leta	
A. 1.	Stanje 31.12.2011	2.189.473	1.461.121	218.947	14.001.787	-	1.628.141	19.499.469
A.2.	Stanje 1. 1. 2012	2.189.473	1.461.121	218.947	14.001.787	-	1.628.141	19.499.469
B.1.	Spremembe lastniškega kapitala - transakcije z lastniki							
g)	Izplačilo deleža	-	-	-	-	(1.628.141)	-	1.628.141
		-	-	-	-	(1.628.141)	-	(1.628.141)
B.2.	Celotni vseobsegajoči donos poročevalskega leta							
a)	Vnos čistega poslovnega izida poslovnega leta	-	-	-	-	-	957.018	957.018
		-	-	-	-	-	957.018	957.018
B.3.	Spremembe v kapitalu							
a)	Razporeditev preostalega dela čistega dobička primerjalnega poročevalskega obdobja na druge sestavine kapitala	-	-	-	-	1.628.141	(1.628.141)	-
b)	Razporeditev dela čistega dobička poročevalskega obdobja na druge sestavine kapitala po sklepu organov vodenja in nadzora	-	-	-	-	-	-	-
c)	Razporeditev dela čistega dobička za oblikovanje dodatnih rezerv po sklepu skupščine	-	-	-	-	-	-	-
		-	-	-	-	1.628.141	(1.628.141)	-
C.	Stanje 31.12.2012	2.189.473	1.461.121	218.947	14.001.787	-	957.018	18.828.346
	BILANČNI DOBIČEK 2012					-	957.018	957.018

Dodatek k izkazu gibanja kapitala - bilančni dobiček

v EUR

		2012	2011
a)	Čisti poslovni izid poslovnega leta	957.018	1.628.141
b)	Preneseni dobiček / Prenesena izguba	-	-
č)	Povečanje rezerv iz dobička po sklepu posloводства	-	-
	Druge rezerve iz dobička	-	-
	Bilančni dobiček (a+b+c-č-d)	957.018	1.628.141

Računovodske usmeritve in pojasnila so sestavni del računovodskih izkazov in jih je potrebno brati v povezavi z njimi.

Izkaz gibanja kapitala za leto 2011:

v EUR

		Vpoklicani kapital		Kapitalske rezerve	Rezerve iz dobička		Čisti poslovni izid		Skupaj kapital
		Osnovni kapital			Zakonske rezerve	Druge rezerve iz dobička	Preneseni čisti dobiček	Čisti dobiček poslovnega leta	
		I/1	II						
A. 1.	Stanje 31.12.2010	2.189.473	1.461.121	218.947	12.407.158	341.425	1.253.204	17.871.328	
A.2.	Stanje 1. 1. 2011	2.189.473	1.461.121	218.947	12.407.158	341.425	1.253.204	17.871.328	
B.1.	Spremembe lastniškega kapitala - transakcije z lastniki								
g)	Izplačilo deleža	-	-	-	-	-	-	-	
		-	-	-	-	-	-	-	
B.2.	Celotni vseobsegajoči donos poročevalskega leta								
a)	Vnos čistega poslovnega izida poslovnega leta	-	-	-	-	-	1.628.141		
		-	-	-	-	-	1.628.141	1.628.141	
B.3.	Spremembe v kapitalu								
a)	Razporeditev preostalega dela čistega dobička primerjalnega poročevalskega obdobja na druge sestavine kapitala	-	-	-	-	-	-	-	
b)	Razporeditev dela čistega dobička poročevalskega obdobja na druge sestavine kapitala po sklepu organov vodenja in nadzora	-	-	-	-	-	-	-	
c)	Razporeditev dela čistega dobička za oblikovanje dodatnih rezerv po sklepu skupščine	-	-	-	1.594.629	(341.425)	(1.253.204)	-	
		-	-	-	1.594.629	(341.425)	(1.253.204)	-	
C.	Stanje 31.12.2011	2.189.473	1.461.121	218.947	14.001.787	-	1.628.141	19.499.469	
	BILANČNI DOBIČEK 2011					-	1.628.141	1.628.141	

Računovodske usmeritve in pojasnila so sestavni del računovodskih izkazov in jih je potrebno brati v povezavi z njimi.

2. računovodske usmeritve in pojasnila

2.1 načela sestavljanja računovodskih izkazov in računovodske usmeritve

Družba DRI upravljanje investicij, d.o.o. je pripravila računovodske izkaze: bilanco stanja na dan 31.12.2012, izkaz poslovnega izida, izkaz denarnih tokov in izkaz gibanja kapitala za leto 2012 v skladu z Zakonom o gospodarskih družbah ZGD-1, v skladu s Slovenskimi računovodskimi standardi 2006 in v skladu s Pravilnikom o računovodstvu družbe (v nadaljevanju: pravilnik). Pri tem je upoštevala temeljne računovodske predpostavke in splošna načela za vrednotenje postavk v teh izkazih.

Tako sta bili upoštevani temeljni računovodski predpostavki nastanka poslovnih dogodkov in časovne neomejenosti delovanja družbe. Prav tako pa so bila upoštevana tudi načela previdnosti, prednosti vsebine pred obliko in pomembnosti poslovnih dogodkov.

Pri merjenju gospodarskih kategorij je v zvezi s prevrednotenjem upoštevano, da se pri sredstvih upošteva manjša, pri dolgovih pa večjo vrednost od dveh možnih, izvirne in tržne vrednosti.

V uskupinjevanje ni vključena družba DRI BH za svetovanje i inženjering, d.o.o. v skladu z 8. točko 56. člena Zakona o gospodarskih družbah, saj njena vključitev ni pomembna za resničen in pošten prikaz finančnega položaja in poslovnega izida. Družba DRI BH za svetovanje i inženjering, d.o.o. z osnovnim kapitalom 1.022 (2.000 BAM) je v letu 2012 ustvarila -8.579 EUR (-16.779 BAM) čistega poslovnega izida. Vključitev družbe v skupinske računovodske izkaze bi pomenila za 0,14 % višja sredstva in obveznosti, za 0,12 % višje prihodke in za 0,90 % nižji čisti poslovni izid.

Slovenski računovodski standardi družbam omogočajo izbor med več načini izkazovanja in vrednotenja postavk v računovodskih izkazih ter izbor med več oblikami in vsebinami računovodskih izkazov. Družba v letu 2012 ni spreminjala vrednotenja in izkazovanja postavk v računovodskih izkazih.

Pomembnejše določbe, ki se nanašajo na vrednotenje posameznih postavk so:

- neopredmetena sredstva se v družbi vrednotijo po modelu nabavne vrednosti. Ob pridobitvi se evidentirajo po nabavnih vrednostih, kasneje pa se vrednost korigira za amortizacijske popravke vrednosti in nabrane izgube zaradi oslabitev. Neopredmetena sredstva predstavljajo predvsem računalniške licence in se začnejo amortizirati s prvim delovnim dnevom naslednjega meseca po pričetku uporabe.
- Opredmetena osnovna sredstva in naložbene nepremičnine: pričetek amortiziranja je prvi dan naslednjega meseca potem, ko je opredmeteno osnovno sredstvo razpoložljivo za uporabo. Pravilnik določa kdaj in kako bo družba preverjala vrednost opredmetenih osnovnih sredstev zaradi ugotavljanja njihove morebitne oslabitve in/ali okrepitve ter kdaj in kako se evidentirajo. Družba je kot model vrednotenja opredmetenih sredstev izbrala model nabavne vrednosti.
- Dolgoročne rezervacije: oblikujejo se za obveznosti, ki se bodo po predvidevanjih na podlagi obvezujočih preteklih dogodkov pojavile v obdobju daljšem od leta dni. Družba oblikuje rezervacije za prodajo svojih storitev z jamstvom, kot sklad za pokrivanje tveganj v okviru rezervacij za čas do pogodbenega izpolnjevanja obveznosti in rezervacije za jubilejne nagrade ter odpravnine ob upokojitvi, skladno s SRS 10 ter MRS 19 (Mednarodni računovodski standard 19).

Pri postavkah, kjer standardi dopuščajo možnost izbire med različnimi načini vrednotenja, je družba izbrala sledeče:

- Opredmetena osnovna sredstva se amortizirajo posamično po metodi enakomernega časovnega amortiziranja. Amortizacijske stopnje so določene glede na dobo koristnosti posameznih vrst opredmetenih osnovnih sredstev, ki se vsako leto preverja na osnovi empiričnih podatkov.

Skupina osnovnih sredstev	Amortizacijska stopnja v %
Zgradbe in nepremičnine	2,0-5,0
Računalniška oprema	33,0
Prevozna sredstva	12,5
Pisarniško pohištvo	12,5
Ostala oprema in drobni inventar	16,6-25,0

- Neopredmetena dolgoročna sredstva se amortizirajo posamično po metodi enakomernega časovnega amortiziranja. Amortizacijska stopnja je določena glede na dobo uporabnosti licenc in znaša 10%. Skladno z računovodskimi usmeritvami družbe se ne kapitalizirajo računalniške pravice, če so kupljene za krajše obdobje. Takšne računalniške pravice se evidentirajo kot odloženi stroški (glede na obdobje, na katerega se nanašajo).
- Finančne naložbe se evidentirajo po pošteni vrednosti. Ker družba nima večjih finančnih naložb, je za model vrednotenja izbrala model nabavne vrednosti. Če kakšna finančna naložba izgublja vrednost, se presodi, v kakšni velikosti je potrebno v breme prevrednotovalnih finančnih odhodkov oblikovati popravek njene knjigovodske vrednosti. Med kratkoročnimi finančnimi naložbami, skladno s pravilnikom, družba vodi kratkoročne depozite z dogovorjenim rokom vračila (z zapadlostjo tudi manj kot tri mesece po pridobitvi).
- Pri prevrednotenju sredstev (terjatev) in dolgov (obveznosti), izraženih v tujih valutah je upoštevano, da se pri sredstvih upošteva manjšo, pri dolgovih pa večjo vrednost od dveh možnih, izvirne in tržne vrednosti. Tako je družba ob koncu leta obveznosti, izražene v tuji valuti prevrednotila v domačo valuto po srednjem tečaju ECB na dan 31.12.2012.
- Ker v preteklih letih ni evidentiran odpis terjatev se individualno preverja ustreznost velikosti izkazanih terjatev. Terjatve se slabi, če je očitno, da vrednost terjatve presega njeno pošteno, to je udenarljivo vrednost, praviloma v primerih, ko so izpolnjeni naslednji pogoji: zapadlost terjatev presega 120 dni glede na datum bilanciranja in/ali so v času priprave izkazov pri kupcih, do katerih so izkazane terjatve, izvedeni insolventni postopki.
- Družba med denarnimi ustrezniki vodi tista sredstva, ki se zanesljivo, zlahka, preprosto in hitro oziroma v bližnji prihodnosti pretvorijo v naprej znan znesek denarnih sredstev. Družba kot takšne opredeljuje naslednja sredstva: sredstva v blagajni, sredstva v tuji valuti v blagajni, izdane čeke, prejete čeke, druge unovčljive vrednotnice, denar na poti, sredstva na računih, depozite na odpoklic, devizna sredstva na računih in denarna sredstva na posebnih računih oziroma za posebne namene.
- Celotni kapital družbe sestavljajo vpoklicani kapital oziroma osnovni kapital, kapitalske rezerve, rezerve iz dobička, preneseni čisti dobiček iz prejšnjih let (ali prenesena čista izguba iz prejšnjih let), presežek iz prevrednotenja in še ne razdeljeni čisti dobiček (ali še ne poravnana čista izguba) poslovnega leta. Vpoklicani kapital družbe DRI upravljanje investicij, d.o.o. je evidentiran kot osnovni kapital družbe skladno z Aktom o ustanovitvi družbe. Deleži v dobičku, ki so namenjeni za izplačilo dobička družbeniku, se pripoznajo kot obveznosti v

obdobju v katerem so bili odobreni na skupščini. Splošni prevrednotovalni popravki kapitala so po stanju 31.12.2005 v skladu z do tedaj veljavnimi SRS vključevali revalorizacijo osnovnega kapitala pred letom 2002. S preходом na SRS 2006 je bil splošni prevrednotovalni popravek prenesen med kapitalske rezerve. Zakonske in druge rezerve so izkazane v skladu s pozitivno zakonodajo in sklepi skupščine.

- **Kratkoročne časovne razmejitve** zajemajo kratkoročno odložene stroške (odhodke) in prehodno nezaračunane prihodke. **Kratkoročne časovne razmejitve** iz naslova odloženih prihodkov zaradi nepotrjene višine obračunanih prihodkov s strani naročnikov se oblikujejo v dejanski višini nepriznanih obračunanih storitev. **Kratkoročni del rezervacij** za dana jamstva iz naslova prihodkov od prodaje storitev je namenjen pokrivanju tveganj v obdobju enega leta po datumu bilanciranja. **Ostale kratkoročne časovne razmejitve** se pripoznajo, če in v kolikor se predpostavlja, da bodo stroški, odhodki oziroma prihodki v naslednjem obračunskem obdobju v resnici nastali.
- **Prihodki od prodaje** se izkazujejo, če so izpolnjeni tile pogoji:
 - da je verjetno, da bodo gospodarske koristi, povezane s poslom, pritekale v družbo in da je višino gospodarskih koristi mogoče zanesljivo oceniti,
 - družba na kupca prenese vse pomembne koristi in tveganja, ki izhajajo iz lastništva,
 - družba ne sodeluje pri poslovanju niti toliko, kolikor je običajno zaradi lastništva, niti dejansko ne odloča o prodanih proizvodih oziroma storitvah,
 - stroške, ki so nastali ali bodo nastali v zvezi s poslom je mogoče zanesljivo izmeriti.
- **Za izkazovanje prihodkov na osnovi delno dokončanih storitev** se uporablja naslednje kriterije:
 - za dokumente naročila prodaja, kjer se opravljena dela ne zaračunavajo v višini dejansko opravljenih del in
 - za dokumente naročila prodaja nad vrednostjo 50.000,00 EUR.
- **Poslovni odhodki** so enaki vračunanim stroškom v obračunskem obdobju. **Odhodki** se pripoznajo, če je zmanjšanje gospodarskih koristi v obračunskem obdobju povezano z zmanjšanjem sredstev ali s povečanjem dolga in je to zmanjšanje mogoče zanesljivo izmeriti.

2.2 razkritja in pojasnila k bilanci stanja

Bilančna vsota na dan 31.12.2012 znaša 23.845.916 EUR, kar pomeni da je praktično enaka kot v letu 2011.

a) Neopredmetena sredstva in dolgoročne aktivne časovne razmejitve

Skladno s Slovenskimi računovodskimi standardi 2006 med dolgoročna sredstva spadajo poleg neopredmetenih sredstev tudi dolgoročne aktivne časovne razmejitve. Družba je kot model vrednotenja izbrala model nabavne vrednosti. Neopredmetena sredstva vodi po njihovih nabavnih vrednostih, zmanjšanih za amortizacijske popravke vrednosti in nabrane izgube zaradi oslabitev.

V letu 2012, primerjalno z letom 2011 je prišlo do naslednjih sprememb pri neopredmetenih dolgoročnih sredstvih:

v EUR

	Materialne pravice - licence	
	2012	2011
Nabavna vrednost		
Stanje 1.1.	812.351	1.016.858
Povečanja	35.641	29.946
Zmanjšanja	-40.349	-234.453
Prevrednotenje zaradi:		
-oslabitve		
-okrepitev		
-odprave oslabitve		
<u>Stanje 31.12.</u>	<u>807.643</u>	<u>812.351</u>
Popravek vrednosti		
Stanje 1.1.	354.273	511.806
Amortizacija	82.263	76.920
Povečanja		
Zmanjšanja	-35.110	-234.453
Prevrednotenje zaradi:		
-okrepitev		
-oslabitve		
<u>Stanje 31.12.</u>	<u>401.426</u>	<u>354.273</u>
Neodpisana vrednost		
Stanje 1.1.	458.078	505.052
<u>Stanje 31.12.</u>	<u>406.217</u>	<u>458.078</u>

Neopredmetena sredstva in dolgoročne aktivne časovne razmejitve v družbi predstavljajo pravice do uporabe programske opreme za računalniško obdelavo podatkov. Skladno s sprejetimi računovodskimi usmeritvami se kapitalizirajo licence, ki so plačane v naprej za neomejeno časovno obdobje, vendar z omejeno dobo koristnosti zaradi zastaranja. Licence, ki ne ustrezajo temu pogoju, se evidentirajo kot dolgoročno/kratkoročno odloženi stroški.

Zgornja tabela prikazuje gibanje licenc, kot premoženjskih pravic.

Zmanjšanje vrednosti neopredmetenih sredstev v letu 2012 se nanaša na ustrezen odpis programske opreme za računalniško obdelavo podatkov iz razloga, ker so zastarele in se ne uporabljajo več.

Družba v letu 2012 neopredmetenih sredstev ni prevrednotovala.

b) Opredmetena osnovna sredstva

Spremembe pri opredmetenih osnovnih sredstvih v letu 2012 prikazuje sledeča tabela:

v EUR

	Zgradbe	Oprema	Drobni inventar	Skupaj
Nabavna vrednost				
Stanje 1.1.2012	11.064.729	4.811.003	21.230	15.896.962
Povečanja		97.745	616	98.361
Zmanjšanja		-409.665	-776	-410.441
Prekvalifikacije	-1.173.072			-1.173.072
Stanje 31.12.2012	9.891.657	4.499.083	21.070	14.411.810
Popravek vrednosti				
Stanje 1.1.2012	2.106.204	3.345.926	17.892	5.470.022
Amortizacija	234.460	421.145	929	656.534
Povečanja				
Zmanjšanja	0	-362.521	-259	-362.780
Prekvalifikacije	-72.869			-72.869
Stanje 31.12.2012	2.267.795	3.404.550	18.562	5.690.907
Neodpisana vrednost				
Stanje 1.1.2012	8.958.525	1.465.077	3.338	10.426.940
Stanje 31.12.2012	7.623.862	1.094.533	2.508	8.720.903

V nadaljevanju za primerjavo navajamo tudi podatke o spremembah pri opredmetenih osnovnih sredstvih za leto 2011.

v EUR

	Zgradbe	Oprema	Drobni inventar	Oprema, ki se pridobiva	Skupaj
Nabavna vrednost					
Stanje 1.1.2011	11.064.729	4.892.405	32.853	0	15.989.987
Povečanja		156.101	3.805	0	159.906
Zmanjšanja		-237.503	-15.428	0	-252.931
Prekvalifikacije					0
Stanje 31.12.2011	11.064.729	4.811.003	21.230	0	15.896.962
Popravek vrednosti					
Stanje 1.1.2011	1.849.864	3.107.272	27.736	0	4.984.872
Amortizacija	256.340	450.830	2.173		709.343
Povečanja					
Zmanjšanja	0	-212.176	-12.017		-224.193
Prekvalifikacije					0
Stanje 31.12.2011	2.106.204	3.345.926	17.892	0	5.470.022
Neodpisana vrednost					
Stanje 1.1.2011	9.214.865	1.785.133	5.117	0	11.005.115
Stanje 31.12.2011	8.958.525	1.465.077	3.338	0	10.426.940
Predujmi za OS: oprema		25.280			25.280

Družba je skladno z možnostjo izbire med različnimi modeli vrednotenja, ki jih predlagajo Slovenski računovodski standardi izbrala model nabavne vrednosti.

V skladu s planom za leto 2012 je družba dokupila novo opremo za obnovo in razvoj računalniške infrastrukture in dopolnjevala ostalo opremo za opravljanje dejavnosti.

V začetku leta 2012 je bila izvedena tudi prekvalifikacija poslovnih prostorov na lokaciji Kotnikova 28 v Ljubljani iz opredmetenih osnovnih sredstev na naložbene nepremičnine, ker so poslovni prostori oddani v najem. Neodpisana vrednost nepremičnine na dan 1.1.2012 znaša 1.100.203 EUR.

Ob začetnem pripoznavanju družba ovrednoti osnovno sredstvo po nabavni vrednosti, ki jo sestavljajo njegova nakupna cena in morebitne nevratljive dajatve ter stroški, ki jih je mogoče pripisati neposredno usposobitvi osnovnega sredstva za uporabo. Nadaljnje vrednotenje se izvaja po modelu nabavne vrednosti.

Nobeno opredmeteno osnovno sredstvo ni predmet zastave kot jamstvo za dolgove.

c) Naložbene nepremičnine

V letu 2012, primerjalno z letom 2011, je prišlo do naslednjih sprememb pri naložbenih nepremičninah:

v EUR

	Naložbene nepremičnine	
	2012	2011
Nabavna vrednost		
Stanje 1.1.	273.222	273.222
Povečanja	190.964	
Zmanjšanja		
Prekvalifikacije	1.173.072	
Prevrednotenje zaradi:		
-oslabitve		
-okrepite		
-odprave oslabitve		
Stanje 31.12.	1.637.258	273.222
Popravek vrednosti		
Stanje 1.1.	261.488	260.471
Amortizacija	26.716	1.017
Povečanja	12.731	
Zmanjšanja		0
Prekvalifikacije	72.869	
Prevrednotenje zaradi:		
-okrepite		
-oslabitve		
Stanje 31.12.	373.804	261.488
Neodpisana vrednost		
Stanje 1.1.	11.734	12.751
Stanje 31.12.	1.263.454	11.734

Metode, uporabljene pri evidentiranju, amortiziranju in vrednotenju so skladno s sprejetimi računovodskimi usmeritvami enake, kot pri opredmetenih osnovnih sredstvih.

V skladu s Slovenskimi računovodskimi standardi 2006 ima družba kot naložbene nepremičnine evidentirane zgradbe, namenjene počitnikovanju zaposlenih. Kot naložbena nepremičnina se obravnavajo zato, ker se na njihovi osnovi pridobivajo prihodki iz uporabe. Proste kapacitete se praviloma tržijo.

Naložbene nepremičnine - počitniški objekti so bili nabavljeni na lokaciji Kranjska gora, Čičare v letu 1993 in na lokaciji Hrvaška, Pelješac, Lovište, naselje Beli dvori v letu 1990. Za nepremičnine na Hrvaškem družba ne razpolaga z listinami sposobnimi za vpis nepremičnin v zemljiško knjigo.

V okviru naložbenih nepremičnin (kot prekvalifikacija iz opredmetenih osnovnih sredstev) so bili v začetku leta 2012 evidentirani tudi poslovni prostori na lokaciji Kotnikova 28 v Ljubljani, ker so oddani v najem.

Naložbena nepremičnina na lokaciji Kotnikova ulica 28 v Ljubljani je bila kupljena v letu 2007 in usposobljena za uporabo v letu 2008. V letu 2012 se je za ustrezen popravek odbitega DDV v višini 190.964 EUR povečala vrednost naložbene nepremičnine. Ob nabavi so bili poslovni prostori namenjeni poslovni dejavnosti in s tem izpolnjeni pogoji za odbitni DDV. Glede na to, da so sedaj prostori oddani v najem, skladno z zakonom o DDV ni več pogojev za odbitek DDV.

Družba je v letu 2012 z naložbenimi nepremičninami, namenjenim počitnikovanju zaposlenih, ustvarila za 11.846 EUR prihodkov od najemnin in za 8.152 EUR neposrednih stroškov.

Z oddanimi poslovnimi prostori v najem pa je družba ustvarila za 86.107 EUR prihodkov od najemnin in za 41.244 EUR neposrednih stroškov. Z najemom poslovnih prostorov je bila oddana v najem tudi oprema. Prihodki od najema opreme znašajo 13.086 EUR in neposredni stroški 9.939 EUR.

d) Dolgoročne finančne naložbe

v EUR

	31.12.2012	31.12.2011
Deleži v družbah v skupini	1.022	1.022
Drugi dolgoročni deleži	70.535	71.810
Druge dolgoročne finančne naložbe	30.279	30.279
Skupaj	101.836	103.111

Naložba v deleže podjetij v skupini predstavlja ustanovni vložek v družbo DRI BH za svetovanje i inženjering, d.o.o., Sarajevo, BIH (v nadaljevanju DRI BH, d.o.o.), ki je v 100 % lasti družbe.

Drugi dolgoročni deleži predstavljajo ustanovni vložek v Fundacijo Piranesi in dolgoročne depozite danih NLB d.d., nakazane kot jamstvo za izdane dolgoročne bančne garancije za dobro izvedbo del.

Druge dolgoročne finančne naložbe - umetniške slike so v skladu s Slovenskimi računovodskimi standardi 2006 evidentirane kot druge dolgoročne finančne naložbe.

Dolgoročne finančne naložbe so vrednotene po modelu nabavne vrednosti in se ne prevrednotujejo, razen za pripisane obresti v primeru depozitov danih NLB d.d..

Poštene vrednosti za navedene finančne naložbe, ki so večini vezane na denarne depozite, ni mogoče izmeriti, zato je ne navajamo.

Obrestne mere za naložbe se gibljejo v okviru tržnih obrestnih mer za tovrstne finančne naložbe.

Tveganje pri naložbah ni varovano, ker gre za naložbe manjših vrednosti.

Poslovodja v letu 2012 in člani nadzornega sveta od 21.11.2012 dalje niso prejeli nikakršnih posojil.

e) Odložene terjatve za davek

v EUR

	31.12.2012	31.12.2011
Odložene terjatve za davek	158.132	194.966
Skupaj	158.132	194.966

Konec leta je družba ovrednotila odložene davke na osnovi porabe oblikovanih rezervacij, odprave rezervacij in oblikovanja rezervacij v letu 2012 in pri tem upoštevala znižanje nominalne davčne stopnje iz 20 % na 17 %, ki velja v letu 2013.

f) Kratkoročne finančne naložbe

v EUR

	31.12.2012	31.12.2011
Kratkoročna posojila drugim	8.333.747	7.830.413
Skupaj	8.333.747	7.830.413

Med kratkoročnimi finančnimi naložbami so izkazani depoziti pri bankah z dogovorjenim rokom vračila. Depoziti pri bankah so pripoznani v višini, kot izhajajo iz depozitnih pogodb.

a) Poslovne terjatve

V okviru poslovnih terjatev ima družba evidentirane kratkoročne poslovne terjatve, ki obsegajo:

v EUR

	31.12.2012	31.12.2011
Kratkoročne poslovne terjatve do družb v skupini	-	15.000
Kratkoročne poslovne terjatve do kupcev v državi	3.447.631	3.616.810
Kratkoročne poslovne terjatve do kupcev v tujini	175.588	226.922
Oslabitev kratkoročnih terjatev do kupcev	-243.015	-142.133
Kratkoročni dani preujmi	-355	7.490
Terjatve v zvezi z DDV	29.034	46.970
Terjatve v zvezi z davkom od dohodka	180.677	39.348
Ostale kratkoročne poslovne terjatve	142.964	81.582
Skupaj	3.732.524	3.891.989

Pretežni del poslovnih terjatev do kupcev v državi predstavljajo terjatve do MP-Direkcije RS za ceste in sicer v višini 1.323.584 EUR in terjatve do DARS d.d. v višini 1.225.983 EUR.

Pretežni del poslovnih terjatev do kupcev v tujini predstavlja terjatev do Javnega proizvečca Direkcija cesta Federacija Bosne i Hercegovine, d.o.o., Sarajevo, BIH v izkazani višini 128.361 EUR.

Od celotnih terjatev do kupcev, brez upoštevanja slabitev, je na dan 31.12.2012 74 % nezapadlih terjatev, 16 % terjatev je zapadlih do 30 dni in 10 % terjatev je zapadlih več kot 30 dni. Zapadle terjatve nad 30 dni po večini izhajajo iz terjatev do DARS d.d., do Grep. d.o.o., Vegrada-AM d.o.o.-v stečaju in Dunajska Vertikala d.o.o..

Ker je bil v preteklih petih letih evidentiran zanemarljiv odpis terjatev, je družba v letu 2012 individualno preverila ustreznost velikosti izkazanih terjatev in dodatno oblikovala popravek vrednosti terjatev v višini 100.882 EUR.

Terjatve v zvezi z DDV izhajajo iz terjatev za vstopni DDV po prejetih računih za mesec december 2012, ki so bili prejeti v letu 2013, v višini 29.034 EUR.

Terjatve za davek od dohodka pravnih oseb v višini 180.677 predstavlja preplačilo iz akontacij davka, glede na dejanski obračun za leto 2012, ki ga bo družba poračunala v letu 2013.

Med ostalimi kratkoročnimi terjatvami so evidentirane terjatve za obresti iz poslovnih terjatev in danih depozitov v višini 52.383 EUR, terjatve do državnih inštitucij iz naslova nadomestil plač v višini 79.530 EUR in druge terjatve v višini 11.051 EUR.

Terjatve so pripoznane v višini izkazanih v ustreznih knjigovodskih listinah. Kasneje se terjatve ne prevrednotujejo, razen terjatev izraženih v tuji valuti, ki se konec leta uskladijo z rastjo tečaja z namenom ohranjanja realne vrednosti. Po stanju na dan 31.12.2012 so terjatve izkazane v evrih oziroma v konvertibilnih markah (BIH), kjer je tečaj fiksni, zato valutnega tveganja ni.

Poslovne terjatve niso zavarovane, pri terjatvah do Dunajska Vertikala d.o.o., pa družba razpolaga z menicami, za delno poplačilo terjatev.

Med poslovnimi terjatvami ni nikakršnih terjatev do poslovodstva in nadzornega sveta.

Terjatve so izpostavljene tveganju prerekanja ustreznosti kvalitete in količine opravljenih del. Družba obvladuje tovrstna tveganja z oblikovanjem jamstvenega sklada.

h) Denarna sredstva

v EUR

	31.12.2012	31.12.2011
Denarna sredstva v glavni blagajni	292	39
Denarna sredstva na računih pri bankah v Sloveniji	346.303	18.450
Denarna sredstva na računih pri bankah v Srbiji	492	586
Devizna sredstva na računih pri bankah	-	27
Depoziti na odpoklic	470.000	580.000
Skupaj	817.087	599.102

Denarna sredstva se izkazujejo v znesku izhajajočem iz ustreznih knjigovodskih listin. Denarna sredstva se ne prevrednotijo, razen denarnih sredstev izraženih v tuji valuti, ki se na dan 31.12. prevrednotijo po srednjem tečaju ECB za tuje valute.

i) Aktivne časovne razmejitve

v EUR

	31.12.2012	31.12.2011
Kratkoročno odloženi stroški	55.966	113.167
Kratkoročno nezaračunani prihodki	255.842	137.849
DDV od prejetih predujmov	208	
Skupaj	312.016	251.016

Kratkoročno odloženi stroški znašajo 55.966 EUR in predstavljajo razmejene oziroma obračunane stroške, ki se nanašajo na leto 2013.

Kratkoročno nezaračunani prihodki so izkazani v višini 255.842 EUR. Od tega znašajo kratkoročno vračunani prihodki iz naslova opravljenih nezaračunanih storitev za leto 2011 83.420 EUR, iz naslova opravljenih nezaračunanih storitev za leto 2012 124.196 EUR, vračunani prihodki iz zavarovalnega bonusa 23.219 EUR in vračunani prihodki od obresti za depozite pri bankah 21.177 EUR.

Gibanje aktivnih časovnih razmejitev za leto 2012 je sledeče:

v EUR

	kratkoročno odloženi stroški	kratkoročno nezaračunani prihodki	DDV od prejetih predujmov	skupaj
Stanje 31.12.2011	113.167	137.849	-	251.016
Oblikovanja	55.966	172.422	208	228.596
Poraba	-113.167	-54.429	-	-167.596
Odprava	-	-	-	0
Stanje 31.12.2012	55.966	255.842	208	312.016

Za primerjavo navajamo tudi gibanje aktivnih časovnih razmejitev za leto 2011:

v EUR

	kratkoročno odloženi stroški	kratkoročno nezaračunani prihodki	skupaj
Stanje 31.12.2010	64.415	112.845	177.260
Oblikovanja	113.167	137.849	251.016
Poraba	-64.415	-112.845	-177.260
Odprava	-	-	0
Stanje 31.12.2011	113.167	137.849	251.016

j) Kapital

Stanje kapitala je sledeče:

v EUR

	31.12.2012	31.12.2011
Osnovni kapital	2.189.473	2.189.473
Kapitalske rezerve	1.461.121	1.461.121
Zakonske rezerve	218.947	218.947
Druge rezerve iz dobička	14.001.787	14.001.787
Preneseni čisti poslovni izid	-	-
Čisti poslovni izid poslovnega leta	957.018	1.628.141
Skupaj	18.828.346	19.499.469

V primeru prevrednotenja kapitala zaradi ohranjanja kupne moči na podlagi koeficienta rasti življenjskih potrebščin (2012: 2,7% na letni ravni) bi bil za 526.854 EUR slabši čisti poslovni izid in bi znašal 430.164 EUR.

Kapitalske rezerve so splošni prevrednotovalni popravki kapitala po stanju 31.12.2005 v skladu z do tedaj veljavnimi SRS, ki so vključevali revalorizacijo osnovnega kapitala pred letom 2002.

Zakonske rezerve so oblikovane v višini 10 % osnovnega kapitala, skladno z določili Zakona o gospodarskih družbah.

Druge rezerve so izkazane skladno s sklepi skupščine o uporabi bilančnega dobička.

k) Rezervacije in dolgoročne pasivne časovne razmejitve

Stanje in gibanje rezervacij v letu 2012 prikazuje naslednja tabela:

v EUR

	jubilejne nagrade	odpravnine ob upokojitvi	rezervacije za dana jamstva	skupaj
Stanje rezervacij 1.1.2012	352.411	681.562	63.467	1.097.438
Oblikovanja	13.332		50.316	63.648
Poraba	-33.986	-103.454		-137.440
Odprava	-	-39.405		-39.405
Stanje rezervacij 31.12.2012	331.757	538.703	113.783	984.242
Dolgoročni del rezervacij	331.757	538.703	30.595	901.055
Kratkoročni del rezervacij	-	-	83.188	83.188

V nadaljevanju za primerjavo navajamo tudi podatke o spremembah pri rezervacijah za leto 2011:

v EUR

	jubilejne nagrade	odpravnine ob upokojitvi	rezervacije za dana jamstva	skupaj
Stanje rezervacij 1.1.2011	362.403	764.363	60.630	1.187.395
Oblikovanja	38.628		2.837	41.465
Poraba	-48.620	-58.006		-106.626
Odprava	-	-24.795		-24.795
Stanje rezervacij 31.12.2011	352.411	681.562	63.467	1.097.438
Dolgoročni del rezervacij	352.411	681.562	22.150	1.056.122
Kratkoročni del rezervacij	-	-	41.317	41.317

Skladno z zahtevami Slovenskih računovodskih standardov 2006. SRS 10 in MRS 19 družba obračunava rezervacije za zasluge zaposlencev, kot so jubilejne nagrade in odpravnine ob upokojitvi. Obračun rezervacij je pripravljen s strani pooblaščenega aktuarja. Družba je v letu 2012 oblikovala rezervacije za jubilejne nagrade v višini 13.332 EUR iz naslova diskontiranja oblikovanih rezervacij po stanju iz leta 2011 in zaradi sprememb stanj v letu 2012. Pri odpravninah ob upokojitvi je v letu 2012 odpravila že oblikovane rezervacije v višini 39.405 EUR iz naslova diskontiranja oblikovanih rezervacij po stanju iz leta 2011 in zaradi sprememb stanj v letu 2012 ob upoštevanju ob koncu leta 2012 sprejete nove pokojninske zakonodaje.

Družba je v letu 2012 dodatno oblikovala rezervacije za prodajo svojih storitev z jamstvom v višini 50.316 EUR. Rezervacije za dana jamstva konec leta 2012 znašajo 113.783 EUR, od tega znaša dolgoročni del rezervacij 30.595 EUR, kratkoročni del pa 83.188 EUR.

Družba je oblikovala rezervacije za dana jamstva v višini povprečnega procenta zadržane realizacije s strani naročnikov v preteklih petih letih (vključno z letom, za katero se pripravljajo računovodski izkazi). Procent zadržane realizacije se izračuna kot razmerje med zadržanimi, neplačanimi opravljenimi storitvami s strani naročnikov in prihodki doseženimi pri teh naročnikih v posameznem letu.

Dolgoročne rezervacije za dana jamstva za dobro izvedbo pogodbenih obveznosti se oblikujejo v višini povprečnega procenta prerekane realizacije iz prejšnjega odstavka, od prihodkov tekočega leta.

Rezervacije so v višini 50 % oblikovanja davčno priznan odhodek in je davek od dohodka pravnih oseb ustrezno obračunan.

Družba ocenjuje, da obstajajo tveganja le pri rezervacijah za dana jamstva. Tveganje je ocenjeno kot nizko, ker po empiričnem izkustvu do unovčevanja jamstev v zadnjih 15-ih letih ni prišlo.

Rezervacije niso dodatno varovane.

Dolgoročne pasivne časovne razmejitve znašajo 164.867 EUR in se nanašajo na dolgoročno vračunano obveznost za popravek vstopnega DDV v zvezi z naložbeno nepremičnino na lokaciji Kotnikova ulica 28, Ljubljana.

I) Kratkoročne poslovne obveznosti

V okviru kratkoročnih poslovnih obveznosti ima družba po stanju na dan 31.12. evidentirane naslednje poslovne obveznosti:

v EUR

	31.12.2012	31.12.2011
Kratkoročne poslovne obveznosti do dobaviteljev v skupini	649	-
Kratkoročne poslovne obveznosti do dobaviteljev v državi	524.940	977.728
Kratkoročne poslovne obveznosti do dobaviteljev v tujini	73.107	96.853
Kratkoročne obveznosti iz kratkoročno dobljenih predujmov	1.247	
Kratkoročne obveznosti do zaposlenih	950.859	1.059.790
Kratkoročne obveznosti do države	319.453	357.591
Kratkoročne obveznosti v zvezi z izplačilom bilančnega dobička	1.221.105	
Druge kratkoročne obveznosti	28.447	32.429
Skupaj	3.119.807	2.524.391

Kratkoročne obveznosti iz poslovanja so obveznosti do zunanjih izvajalcev, ki izvajajo storitve pri realizaciji programa dela družbe in obveznosti do dobaviteljev za obratovalne stroške družbe.

Dolgovi oziroma poslovne obveznosti družbe niso zavarovani.

Izkazane obveznosti do dobaviteljev so nezapadle po stanju na dan 31.12.2012. Kratkoročne obveznosti do zaposlenih in posloводства se pretežno nanašajo na plače za mesec december 2012 in druge prejemke ter povračila stroškov v zvezi z delom za december 2012.

Kratkoročne obveznosti do države predstavljajo obveznosti delodajalca za prispevke v zvezi s plačami in drugimi prejemki iz delovnega razmerja za december 2012 v višini 147.933 EUR, obveznosti za plačilo DDV za mesec december 2012 znižan za DDV v dobropisih za leto 2012, poslanih v letu 2013 in povečan za obračun DDV v zvezi s samoobdavčitvijo z DDV, kar skupaj znaša 165.776 EUR ter za obveznost za plačilo DDV (PDV) v Bosni in Hercegovini za december 2012 v višini 1.686 EUR. V okviru kratkoročnih obveznosti do države so izkazane tudi obveznosti za davke in prispevke na osnovi podjemnih pogodb v višini 4.058 EUR.

Med kratkoročnimi obveznostmi je izkazana tudi obveznost za izplačilo udeležbe na dobičku družbeniku v višini 1.221.105 EUR. Skladno s sklepom družbenika se bo plačilo do izkazane obveznosti izvedlo do konca marca 2013, in sicer v treh mesečnih obrokih v višini 407.035 EUR.

Druge kratkoročne obveznosti se nanašajo na obveznosti za plačilo prostovoljnega dodatnega pokojninskega zavarovanja za mesec december 2012 v višini 18.165 EUR, obveznosti za izplačilo neto honorarjev iz podjemnih pogodb v višini 9.660 EUR in obveznosti iz poslovne kartice v višini 622 EUR.

V okviru obveznosti za izplačilo neto honorarjev iz podjemnih pogodb je izkazana neto obveznost v višini 9.210 EUR do članov nadzornega sveta za sejnine in opravljanje funkcije članov nadzornega sveta za mesec november in december 2012.

m) Pasivne časovne razmejitve

v EUR

	31.12.2012	31.12.2011
Vnaprej vračunani stroški	657.373	685.440
Kratkoročno odloženi prihodki	162.157	26.627
Odloženi, obračunani DDV v zvezi z insolvenčnimi postopki	580	580
Kratkoročni del odloženega obračunanega DDV	11.731	
Skupaj	831.841	712.647

Vračunani stroški se nanašajo predvsem na stroške vračunanih dopustov v znesku 405.846 EUR, kratkoročni del rezervacij za dana jamstva v višini 83.188 EUR, vračunan strošek akontacije davka od dohodka za mesec december 2012 v višini 32.326 EUR, stroške kasko zavarovanja avtomobilov v višini 69.389 EUR, stroške revizije in aktuarskega izračuna v višini 7.912 EUR in druge vračunane stroške v višini 58.712 EUR, ki se nanašajo na leto 2012 in bodo obračunani v letu 2013.

Kratkoročno odloženi prihodki v višini 118.806 EUR se nanašajo na nepotrjene prihodke po izdanih situacijah v letu 2012 in v višini 43.351 EUR se nanašajo na neplačane zamudne obresti iz poslovnih razmerij.

Gibanje pasivnih časovnih razmejitev za leto 2012 je sledeče:

v EUR

	vnajprej vračunani stroški	kratkoročni del vračunanih stroškov za dana jamstva	vračunani stroški za neizkoriščen dopust	kratkoročno odloženi prihodki	kratkoročno odloženi prihodki za obresti	odloženi, obračunani DDV	skupaj
Stanje 31.12.2011	175.884	41.317	468.238	0	26.628	580	712.647
Oblikovanja	95.079	41.870	405.846	118.806	25.725	11.731	699.057
Poraba	-81.386	-	-	-	-7.613	-	-88.999
Odprava	-21.237	-	-468.238	-	-1.389	-	-490.864
Stanje 31.12.2012	168.340	83.188	405.846	118.806	43.351	12.311	831.841

Za primerjavo navajamo tudi gibanje pasivnih časovnih razmejitev za leto 2011:

v EUR

	vnajprej vračunani stroški	kratkoročni del vračunanih stroškov za dana jamstva	vračunani stroški za neizkoriščen dopust	kratkoročno odloženi prihodki	kratkoročno odloženi prihodki za obresti	odloženi, obračunani DDV v zvezi z insolvenčnimi postopki	skupaj
Stanje 31.12.2010	240.067	50.470	492.382	12.283	143.535	0	938.737
Oblikovanja	91.845	-	468.238	-	45.565	580	606.228
Poraba	-87.726	-	-	-12.283	-162.472	-	-262.481
Odprava	-68.302	-9.153	-492.382	-	-	-	-569.837
Stanje 31.12.2011	175.884	41.317	468.238	0	26.628	580	712.647

n) Zunajbilančna sredstva in obveznosti

Zunajbilančna sredstva in obveznosti na dan 31.12. predstavljajo:

v EUR

	31.12.2012	31.12.2011
Osebni avtomobili, ki niso last družbe (neodpisana vrednost)	-	1.583
Mobilni telefoni pod 500 EUR (neodpisana vrednost)	3.444	4.627
Prejete garancije za dobro izvedbo del	584.315	608.915
Prejete menice za dobro izvedbo del	18.215	18.215
Prejete menice za zavarovanje plačil	26.748	26.748
Obveznosti za izdane garancije za vračilo avansa	-	95.060
Obveznosti za izdane garancije za dobro izvedbo del	9.932.318	9.736.109
Obveznosti za izdane garancije za resnost ponudbe	66.800	21.600
Obveznosti za izdane menice za dobro izvedbo del	1.884	106.967
Obveznosti za izdane menice za resnost ponudbe	43.130	-
Skupaj	10.676.854	10.619.824

Računovodske usmeritve glede izkazovanja zunajbilančnih sredstev se v letu 2012 niso spremenile.

2.3 Razkritja in pojasnila k izkazu poslovnega izida

a) Stroški po funkcionalnih skupinah

Stroški po funkcionalnih skupinah	2012	2011	indeks
Stroški prodajanja storitev	12.209.931	13.460.469	90
Stroški splošnih dejavnosti	3.955.742	4.328.748	91

Stroški po funkcionalnih skupinah so razdeljeni na podlagi evidence stroškov po stroškovnih mestih. Razmerje med stroški prodajanja in stroški splošnih dejavnosti je 75 : 25.

b) Čisti prihodki iz prodaje

v EUR

	2012	2011
Prihodki iz prodaje na domačem trgu	16.470.514	18.886.996
Prihodki iz prodaje na tujem trgu	728.341	531.657
Skupaj	17.198.855	19.418.653

Čisti prihodki od prodaje so v primerjavi z letom 2011 v nominalnem znesku nižji za 2.219.798 EUR; od tega so na področju dejavnosti avtocest nižji za 2.644.109 EUR, na področju dela dejavnosti državnih cest nižji za 698.790 EUR, po ostalih dejavnostih doma in v tujini nižji za 54.333 EUR in na področju dejavnosti železnic višji za 1.177.434 EUR.

Družba je v letu 2012 realizirala za 4.301.485 EUR prihodkov kot notranji (»in house«) izvajalec države pri vodenju investicij v državno infrastrukturo. V letu 2011, ko je tekom leta prevzela novo vlogo pri vodenju investicij v državno infrastrukturo, je kot notranji izvajalec države realizirala za 672.698 EUR prihodkov.

c) Drugi poslovni prihodki

v EUR

	2012	2011
Prihodki od odprave rezervacij za dana jamstva	-	24.795
Prihodki od odprave rezervacij za odpravnine ob upokojitvi	39.405	-
Prihodki od prodaje osnovnih sredstev	7.241	3.371
Skupaj	46.646	28.166

d) Stroški blaga, materiala in storitev

Stroški materiala so naslednji:

v EUR

	2012	2011
Stroški potrošnega materiala	22.083	26.392
Stroški energije	587.161	592.760
Stroški materiala za vzdrževanje	14.205	19.946
Stroški drobnega inventarja	1.303	1.870
Stroški pisarniškega materiala in strokovne literature	101.107	132.382
Ostali materialni stroški	3.745	4.694
Skupaj	729.604	778.044

Stroški storitev obsegajo:

v EUR

	2012	2011
Stroški inženirskih storitev – proizvodne storitve	1.645.937	1.597.741
Stroški storitev vzdrževanja	505.267	618.709
Stroški najemnin	34.673	44.683
Povračila stroškov v zvezi z delom	45.560	65.991
Stroški poštnih in telekomunikacijskih storitev	143.488	147.592
Stroški intelektualnih storitev in izobraževanja, varstva pri delu	81.092	79.335
Stroški zavarovanja	139.566	185.801
Stroški sejmov, reklame in reprezentance, sponzorstva in donatorstva	85.611	160.640
Stroški podjemnih pogodb, avtorskih pogodb in sejin ter prejemkov za opravljanje funkcije članov nadzornega sveta	42.660	75.959
Stroški drugih neproizvodnih storitev	209.477	231.816
Stroški kadrovskega inženiringa	339.835	245.191
Stroški študentskega servisa	2.697	7.242
Stroški plačilnega prometa in bančnih provizij	151.007	116.022
Stroški članarin	30.204	33.047
Stroški rezervacij za dana jamstva	50.316	2.837
Stroški ostalih storitev	51.584	47.558
Skupaj	3.558.974	3.660.164

Stroški inženirskih storitev se nanašajo na zunanje sodelavce, podizvajalce in joint-venture partnerje, ki sodelujejo pri realizaciji programov do naročnikov družbe.

Prejemki članov nadzornega sveta, za leto 2012 (od 21.11.2012 dalje), za opravljanje funkcije, dve redni seji in tri korespondenčne seje nadzornega sveta znašajo 12.936 EUR.

Celotni stroški za izvedbo revizije računovodskih izkazov v letu 2012 znašajo 12.500 EUR.

e) Stroški dela

v EUR

	2012	2011
Plače in nadomestila plač zaposlenim	8.536.271	9.631.712
Dajatve na plače za zagotavljanje socialnih zavarovanj	1.381.820	1.563.013
Drugi stroški dela	1.111.810	1.274.813
Skupaj	11.029.901	12.469.538

Drugi stroški dela vključujejo stroške regresa za letni dopust v višini 214.229 EUR (v letu 2011 313.152 EUR), stroške prevoza na delo v višini 194.124 EUR (v letu 2011 180.188 EUR), stroške regresa za prehrano zaposlenih med delom v višini 341.416 EUR (v letu 2011 367.604 EUR), stroške družbe za dodatno pokojninsko zavarovanje v višini 147.899 EUR (v letu 2011 159.435 EUR), stroške oblikovanja rezervacij za jubilejne nagrade v višini 13.333 (v letu 2011 38.628 EUR) in druge stroške v višini 200.809 EUR (v letu 2011 215.808 EUR).

Skladno s Slovenskimi računovodskimi standardi 2006 družba obračunava rezervacije za jubilejne nagrade in odpravnine ob upokojitvi na podlagi aktuarskega izračuna.

Med stroški dela so vračunani tudi neizkoriščeni dopusti za leto 2012. Neto učinek na stroške plač, med oblikovanimi stroški časovnih razmejitev za leto 2012 in odpravljenimi stroški časovnih razmejitev za leto 2011, zmanjšuje stroške dela za 62.392 EUR.

V okviru stroškov dela stroški pokojninskih zavarovanj znašajo 927.608 EUR (v letu 2011 1.031.672 EUR).

Stanje zaposlenih na zadnji dan leta 2012 je 254 zaposlenih. Povprečno število zaposlenih na podlagi obračunanih delovnih ur v obdobju od 1.1. do 31.12.2012 je 262,13 zaposlenih. V obračunanih delovnih urah niso zajete refundirane ure in ure za porodniško odsotnost.

Prejemki posloводства so v letu 2012 znašali 123.813 EUR.

Prejemki zaposlenih po individualnih pogodbah so v letu 2012 znašali skupaj 2.182.625 EUR.

Zaslужkov v razširjenem dobičku družba ni izplačevala.

f) Odpisi vrednosti

v EUR

	2012	2011
Amortizacija neopredmetenih dolgoročnih sredstev	82.264	76.919
Amortizacija opredmetenih osnovnih sredstev	656.533	709.343
Amortizacija naložbenih nepremičnin	26.716	1.017
Prevrednotovalni poslovni odhodki osnovnih sredstev	50.442	23.510
Prevrednotovalni poslovni odhodki obratnih sredstev	100.882	-
Skupaj	916.837	870.789

Amortizacija je obračunana po metodi enakomernega časovnega amortiziranja.

g) Drugi poslovni odhodki

v EUR

	2012	2011
Stroški nadomestila za uporabo stavbnega zemljišča	48.958	56.253
Prispevek za usposabljanje invalidov	22.423	24.462
Štipendije in nagrade dijakom in študentom na praksi in odhodki za neposlovne namene	10.300	13.477
Skupaj	81.681	94.192

h) Finančni prihodki iz danih posojil

Finančni prihodki iz danih posojil so iz naslova obresti za depozite pri bankah v višini 210.883 EUR (v letu 2011 166.145 EUR) in od posojil danih hčerinski družbi DRI BH, d.o.o. v višini 50 EUR.

i) Finančni prihodki iz poslovnih terjatev

Finančni prihodki iz poslovnih terjatev do drugih so sestavljeni iz plačanih zamudnih obresti v višini 9.545 EUR (v letu 2011 178.546 EUR) in iz tečajnih razlik v višini 140 EUR (v letu 2011 220 EUR).

j) Finančni odhodki iz finančnih obveznosti

Finančnih odhodkov iz finančnih obveznosti v letu 2012 ni bilo (v letu 2011 1 EUR).

k) Finančni odhodki iz poslovnih obveznosti

Finančne odhodke iz poslovnih obveznosti sestavljajo odhodki za tečajne razlike v višini 264 EUR (v letu 2011 170 EUR) in odhodki za zamudne obresti v višini 2.522 EUR (v letu 2011 1.501 EUR).

l) Drugi prihodki

Drugi prihodki v višini 65.463 EUR (v letu 2011 60.501 EUR) se nanašajo predvsem na:

- prejete odškodnine v vrednosti 42.241 EUR,
- prejetega bonusa od Zavarovalnice Triglav v višini 23.219 EUR in
- ostalo – izravnave 3 EUR.

m) Drugi odhodki

Drugi odhodki v višini 10.709 EUR se nanašajo na dane odškodnine v višini 10.665 EUR in druge odhodke v višini 44 EUR – izravnave ipd.. V letu 2011 so drugi odhodki-izravnave znašali 59 EUR.

n) Davek iz dobička (Davek od dohodka pravnih oseb)

Davek od dohodkov pravnih oseb je izračunan na podlagi prihodkov in odhodkov iz izkaza poslovnega izida za leto 2012, zmanjšan za zmanjšanja davčne osnove in povečan za povečanja davčne osnove v letu 2012. Davek je izračunan v višini 207.238 EUR.

Prihodki iz poslovnega izida so bili znižani za odpravo že obdavčenih rezervacij in odprave slabitev v skupni vrednosti 39.405 EUR.

Odhodki iz poslovnega izida so bili znižani za davčno nepriznane odhodke v skupni vrednosti 439.703 EUR.

Največji del nepriznanih odhodkov za leto 2012 so odhodki v višini 269.831 EUR, ki se nanašajo na zagotavljanje bonitet in drugih izplačil v zvezi z zaposlitvijo v primeru, ko niso obdavčeni po zakonu o dohodnini. To so obračunani stroški za prostovoljno dodatno pokojninsko zavarovanje v višini 232.194 EUR, obračunani stroški nezgodnega zavarovanja v višini 20.864 EUR in drugi neposlovni stroški povezani z zaposlenimi v višini 16.776 EUR.

Pomemben del nepriznanih odhodkov predstavlja zmanjšanje odhodkov za nepriznani del oblikovanih rezervacij v višini 31.824 EUR, slabitve terjatev v višini 100.882 EUR, nepriznani del reprezentančnih stroškov in stroškov nadzornega sveta v višini 29.522 EUR in obračunani stroški donacij v višini 5.000 EUR.

Upoštevano je bilo zmanjšanje davčne osnove za že obdavčene dolgoročne rezervacije za jubilejne nagrade in odpravnine ob upokojitvi pri prehodu na nov način računovodenja (po SRS 2006) v višini 137.440 EUR.

Pri izračunu davka od dohodkov pravnih oseb so bile upoštevane tudi davčne olajšave v skupni višini 309.853 EUR. Izkoriščene davčne olajšave se nanašajo na priznано davčno olajšavo za izplačani del prostovoljnega dodatnega pokojninskega zavarovanja v višini 234.991 EUR, na olajšave povezane z investicijami v osnovna sredstva v višini 46.819 EUR, olajšave povezane z zaposlovanjem invalidov v višini 23.043 EUR in olajšave za plačane donacije v znesku 5.000 EUR.

Davek od dohodka pravnih oseb za leto 2012 je obračunan po stopnji 18 % od davčne osnove 1.151.325 EUR in znaša 207.238 EUR.

Postavko davka iz dobička v izkazu poslovnega izida poleg obračunanega davka za leto 2012 predstavljajo tudi odloženi davki in sicer neto učinek med izračunanimi terjatvami za odložene davke po stanju 31.12.2012 in izračunanimi terjatvami za odložene davke po stanju na dan 31.12.2011 povečuje davke za 36.834 EUR. Odloženi davki izhajajo iz oblikovanja rezervacij za dana jamstva, iz oblikovanja rezervacije za jubilejne nagrade in odpravnine ob upokojitvi, iz oblikovanja popravka vrednosti terjatev in obračunane amortizacije za osnovna sredstva, ki presega davčno priznano amortizacijo. Pri izračunu odloženih davkov je bila upoštevana davčna stopnja kot je predvidena za leto 2013 in sicer 17%.

Pregled izračunanega davka:

v EUR

	2012	2011
Računovodski dobiček	1.201.091	2.037.773
Izračunan davek po veljavni davčni stopnji	216.196	407.555
Davčni učinek neobdavčenih prihodkov	0	0
Davčni učinek odhodkov, ki se pri obračunu davka ne odštejejo	54.841	68.667
Davčne olajšave in druga zmanjšanja davčne osnove	-55.774	-66.590
Davčni učinek spremembe davčne stopnje pri odloženih davkih	28.799	0
Odhodek za davek	244.073	409.632
Efektivna davčna stopnja	20,32 %	20,10 %

V kolikor ne bi bil evidentiran davčni učinek spremenjene davčne stopnje davka od dohodkov pravnih oseb pri odloženih davkih (pred letom 2012 20%, v letu 2012 18 %, v letu 2013 17 %), bi efektivna davčna stopnja za leto 2012 znašala 17,92 %.

2.4 razkritja in pojasnila pri izkazu denarnih tokov

a) Razkritja in pojasnila

Izkaz denarnih tokov je sestavljen po različici II slovenskega računovodskega standarda številka 26, na osnovi podatkov iz bilance stanja na dan 31.12.2012 in bilance stanja na dan 31.12.2011, na osnovi izkaza poslovnega izida za leto 2012 ter za denarne tokove pri naložbenju in financiranju po podatkih iz poslovnih knjig družbe.

Na končno stanje denarnih sredstev in njihovih ustreznikov v višini 817.087 EUR na dan 31.12.2012 je vplivalo:

- začetno stanje denarnih sredstev in njihovih ustreznikov višini 599.102 EUR,
- prejemi in izdatki iz poslovanja, pri katerih je bilo v letu 2012 za 1.016.805 EUR več prejemkov,
- prejemi in izdatki iz naložbenja, pri katerih je bilo v letu 2012 za 391.784 EUR več izdatkov in
- pritoki in odtoki iz financiranja, pri katerih je bilo v letu 2012 za 407.036 EUR izdatkov.

2.5 razkritja in pojasnila pri izkazu gibanja kapitala

a) Razkritja in pojasnila

Uprava Agencije za upravljanje kapitalskih naložb Republike Slovenije je kot izvrševalka ustanoviteljskih pravic Republike Slovenije v DRI upravljanje investicij, d.o.o., na seji dne 29.10.2012, med drugim sprejela naslednji sklep ustanovitelja:


„Bilančni dobiček, ki po stanju na dan 31.12.2011 znaša 1.628.141,00 EUR se v celoti izplača edinemu ustanovitelju.

Dobiček se izplača edinemu ustanovitelju v štirih zaporednih mesečnih obrokih v višini 407.035,25 EUR in sicer od 20. do 25. v mesecu, v naslednjih zaporednih mesecih od sprejetja tega sklepa.“

Družba po stanju na dan 31.12.2012 v zvezi z izplačilom bilančnega dobička izkazuje še kratkoročne obveznosti v višini 1.221.105 EUR, kar je pojasnjeno tudi v okviru razkritij in pojasnil k bilanci stanja - kratkoročne poslovne obveznosti.

Čisti poslovni izid obračunskega obdobja je izračunan kot razlika med vsemi prihodki in odhodki in davki iz dobička.

Oseba, odgovorna za sestavljanje bilance
Polona Strušnik, dipl. ekon.
Vodja Gospodarsko računovodskega sektorja







 **DRI**
upravljanje investicij

 **DRI**
upravljanje investicij

dogodki po zaključku poslovnega leta

V obdobju od 31.12.2012 do izdelave tega poročila je družba prejela sodbo vrhovnega sodišča s katero je bila odpravljena izvršljiva (pa le delno izvršena) sodna odločba zaradi nezakonite odpovedi delovnega razmerja.

generalni direktor
Saša Kovačič, univ.dipl.inž.grad.



član posloводства
Tadej Veber, univ.dipl.inž.arh.



izjava o upravljanju družbe

Poslovodstvo družbe DRI upravljanje investicij, d.o.o. izjavljam, da je bilo upravljanje družbe v letu 2012 skladno z veljavno zakonodajo, aktom o ustanovitvi družbe in akti, ki veljajo v družbi. Družba je sklenila prostovoljno uporabljati določila Kodeksa upravljanja družb s kapitalskimi naložbami države, ki je bil sprejet dne 13.01.2011 (v nadaljevanju: Kodeks) v vseh točkah, kjer je, glede na njeno posebno vlogo kot notranjega izvajalca za državo, njene organe in pravne osebe javnega prava pri opravljanju storitev investicijskega inženiringa, vodenja investicij v javno infrastrukturo in druge svetovalne storitve, njegova uporaba možna.

Kodeks je javno dostopen na spletni strani:

http://www.auknrs.si/f/docs/pomembni_dokumenti/Kodeks_cistopis_objavljen.pdf

Odstopanja družbe od določb kodeksa

Družba izjavlja, da spoštuje določbe kodeksa z določenimi odstopanji, ki izhajajo iz njenega posebnega statusa, določenega z Aktom o ustanovitvi družbe. Družba je organizirana v obliki družbe z omejeno odgovornostjo in ima enega družbenika, ki je Republika Slovenija.

Kodeks se ne upošteva pri urejanju tistih vprašanj, ki jih poleg določb glede upravljanja, drugače ureja akt o ustanovitvi družbe in v primerih, ko določena ravnanja niso določena kot zakonska obveznost oziroma jih določa status družbe - z vrednostnimi papirji družbe se ne trguje na organiziranem trgu temveč morebitno odsvojitve deleža družbenika ureja poseben zakon.

Načelo enake obravnave

Družba ustvarja svoje prihodke z opravljanjem storitev investicijskega inženiringa, vodenja investicij v javno infrastrukturo ter drugih storitev kot notranji izvajalec za državo, njene organe in pravne osebe javnega prava in pridobitne dejavnosti na trgu. Opravljanje storitev, ki jih izvaja kot notranji izvajalec, zagotavlja družba po cenah, ki so enake ali nižje od cen za primerljive storitve na trgu.

Korporativno upravljanje družbe

Družba ima tri organe: skupščino, nadzorni svet - 6 članov, od tega 4 imenuje družbenik, 2 sta predstavnika delavcev in poslovodstvo - imenuje ga nadzorni svet. Poslovodstvo sestavljata generalni direktor in največ 1 član poslovodstva, ki je zadolžen za samostojno strokovno področje.

Odnosi z deležniki

Edini lastnik družbe je Republika Slovenija, ki upravlja družbo v skladu z Zakonom o gospodarskih družbah in Aktom o ustanovitvi.

Družba javnosti s politiko upravljanja družbe ni seznanjala, saj meni, da je to v pristojnosti edinega družbenika, ki družbo upravlja skladno s svojo politiko upravljanja z naložbami.

V družbi, kot storitveni organizaciji, so zaposleni ključnega pomena za izpolnjevanje vseh nalog družbe in z njihovo aktivnostjo se uresničuje vizija družbe. Zaposleni svoj prispevek k upravljanju družbe prispevajo z dajanjem pobud, mnenj in predlogov.

V duhu dolgoročnega poslovanja družba s svojim delovanjem in sodelovanjem s strateškimi partnerji na strani izvajanja storitev, skrbi tudi za izpolnjevanje pričakovanih naročnikov.

Družba se zaveda odgovornosti do družbenega okolja, v katerem deluje. Zato je družbeno odgovorno ravnanje, vključno z varovanjem okolja, eno od osnovnih načel delovanja.

Preglednost poslovanja in poročanje

Družba posluje skladno z zakonom in drugimi predpisi pregledno in transparentno. Pri poročanju sledi načelu poštenih in resničnih izkazov, preglednosti, zanesljivosti in možnosti primerjave realizacije z zadanimi cilji in preteklim poslovanjem. Pri sestavi letnih poročil upošteva obvezna razkritja, ki jih določata zakon in Slovenski računovodski standardi. Družba zagotavlja javno objavo letnega poročila.

S ciljem zagotavljanja večje preglednosti poslovanja družba pripravlja trimesečna poročila o poslovanju. V letu 2011 je bil sistem trimesečnega poročanja prilagojen priporočilu št. 4 Agencije za upravljanje kapitalskih naložb.

Družba ima vzpostavljen sistem obvladovanja tveganj v povezavi z računovodskim poročanjem, ki je podrobno predstavljen v poslovnem poročilu. Družba zagotavlja, da je poslovno poročilo v skladu z drugimi sestavinami letnega poročila.

Prejemki posloводства

Prejemki generalnega direktorja in člana posloводства so usklajeni s posebnim zakonom, ki ureja vprašanja prejemkov poslovodij v družbah v večinski lasti Republike Slovenije in ne vsebujejo variabilnega dela izplačil.

Načelo poslovanja

Temeljno načelo poslovanja družbe je, da s svojimi visoko strokovnimi storitvami in znanjem prispeva k varstvu okolja, tehničnemu napredku in trajnostnemu razvoju družbe. Nepristranskost pri izvajanju storitev, skupaj z standardi etičnega ravnanja, zagotavljajo višjo raven kvalitete storitev družbe.

generalni direktor
Saša Kovačič, univ.dipl.inž.grad.



član posloводства
Tadej Veber, univ.dipl.inž.arh.



poslovodska predstavitvena listina

Poslovodstvo družbe DRI upravljanje investicij, d.o.o. izjavlja, da v celoti potrjuje računovodske izkaze prikazane v pričujočem letnem poročilu in pripadajoča pojasnila, prikazana pod poglavjem 2 Računovodske usmeritve in pojasnila.

Ljubljana, 22.3.2013

generalni direktor
Saša Kovačič, univ.dipl.inž.grad.



član posloводства
Tadej Veber, univ.dipl.inž.arh.



revizorjevo poročilo



Tel: +386 1 53 00 920
 Fax: +386 1 53 00 921
 info@bdo.si
 www.bdo.si

Cesta v Mestni log 1
 SI-1000 Ljubljana
 Slovenija

POROČILO NEODVISNEGA REVIZORJA

Lastnikom družbe:

DRI upravljanje investicij d.o.o.
 Kotnikova 40
 1000 LJUBLJANA

Revidirali smo priložene računovodske izkaze gospodarske družbe DRI upravljanje investicij d.o.o., ki vključujejo bilanco stanja na dan 31. decembra 2012 ter izkaz poslovnega izida in vseobsegajočega donosa, izkaz gibanja kapitala in izkaz denarnih tokov za tedaj končano leto ter povzetek bistvenih računovodskih usmeritev in druge pojasnjevalne informacije. Pregledali smo tudi poslovno poročilo.

Odgovornost posloводства za računovodske izkaze

Posloводство je odgovorno za pripravo in pošteno predstavitev teh računovodskih izkazov v skladu s Slovenskimi računovodskimi standardi in za tako notranje kontroliranje, kot je v skladu z odločitvijo posloводства potrebno, da omogoči pripravo računovodskih izkazov, ki ne vsebujejo pomembno napačne navedbe zaradi prevare ali napake.

Revizorjeva odgovornost

Naša odgovornost je izraziti mnenje o teh računovodskih izkazih na podlagi revizije. Revizijo smo opravili v skladu z Mednarodnimi standardi revidiranja. Ti standardi zahtevajo od nas izpolnjevanje etičnih zahtev ter načrtovanje in izvedbo revizije za pridobitev sprejemljivega zagotovila, da računovodski izkazi ne vsebujejo pomembno napačne navedbe.

Revizija vključuje izvajanje postopkov za pridobitev revizijskih dokazov o zneskih in razkritjih v računovodskih izkazih. Izbrani postopki so odvisni od revizorjeve presoje in vključujejo tudi ocenjevanje tveganj napačne navedbe v računovodskih izkazih zaradi prevare ali napake. Pri ocenjevanju teh tveganj prouči revizor notranje kontroliranje, povezano s pripravljanim in poštenim predstavljanjem računovodskih izkazov družbe, da bi določil okoliščinam ustrezne revizijske postopke, ne pa, da bi izrazil mnenje o uspešnosti notranjega kontroliranja družbe. Revizija vključuje tudi ovrednotenje ustreznosti uporabljenih računovodskih usmeritev in utemeljenosti računovodskih ocen posloводства kot tudi ovrednotenje celotne predstavitve računovodskih izkazov.

Verjamemo, da so pridobljeni revizijski dokazi zadostna in ustrezna podlaga za naše revizijsko mnenje.

Mnenje

Po našem mnenju so računovodski izkazi resničen in pošten prikaz finančnega stanja gospodarske družbe DRI upravljanje investicij d.o.o. na dan 31. decembra 2012 ter njenega poslovnega izida in vseobsegajočega donosa ter denarnih tokov za tedaj končano leto v skladu s Slovenskimi računovodskimi standardi.

Odstavek o drugi zadevi

Poslovno poročilo skladno z revidiranimi računovodskimi izkazi.

Ljubljana, 25. marec 2013



BDO Revizija d.o.o.
 Cesta v Mestni log 1, Ljubljana

Mag. Nadja Knez
 Pooblaščenca revizorka
 Direktorica

predlog uporabe bilančnega dobička

Družba DRI upravljanje investicij, d.o.o. je v letu 2012 ustvarila čisti poslovni izid v višini 957.018 EUR. Čisti poslovni je izkazan tudi kot bilančni dobiček leta 2012.

Poslovodstvo družbe predlaga naslednjo razporeditev bilančnega dobička za leto 2012 in sprejem sklepov kot sledi:

1. Bilančni dobiček, ki po stanju na dan 31.12.2012 znaša 957.018,00 EUR, se uporabi za izplačilo udeležbe na dobičku edinemu družbeniku.
2. Razporeditev bilančnega dobička se knjiži v letu 2013, po sklepu družbenika.
3. Izplačilo udeležbe na dobičku se izvede v štirih zaporednih mesečnih obrokih v višini 239.254,50 EUR in sicer od 20. do 25. v mesecu, v naslednjih mesecih po sklepu.

Obrazložitev:

S predlogom se sledi usmeritvam v Poslovnem načrtu in finančnem planu družbe za leto 2013, kjer družba predvideva nižjo realizacijo prihodkov kot leta 2012.

Predlagano izplačilo udeležbe na dobičku še omogoča stabilno poslovanje družbe, ob predpostavki, da se bodo že sklenjene pogodbe realizirale po pogodbeno dogovorjeni dinamiki in da bo realizirana vloga družbe pri vodenju investicij v državno infrastrukturo, kjer je družbi namenjena vloga notranjega (»in house«) izvajalca države.

Izplačila dobička bo vplivalo na likvidnostne razmere pri poslovanju družbe v letu 2013, zato se predlaga izplačilo dobička z obročnimi odplačili.

Pri oblikovanju predloga izplačila bilančnega dobička je bila upoštevana struktura virov financiranja, obseg kapitala ter solventnost in likvidnost.

generalni direktor
Saša Kovačič, univ.dipl.inž.grad.



član poslovodstva
Tadej Veber, univ.dipl.inž.arh.



- **Produkcija**
DRI upravljanje investicij, d.o.o.
- **Oblikovanje**
Tomaž Polenšek
- **Fotografije**
arhiv DRI



DRI upravljanje investicij, Družba za razvoj infrastrukture, d.o.o.

Kotnikova ulica 40, SI-1000 Ljubljana

info@dri.si | www.dri.si